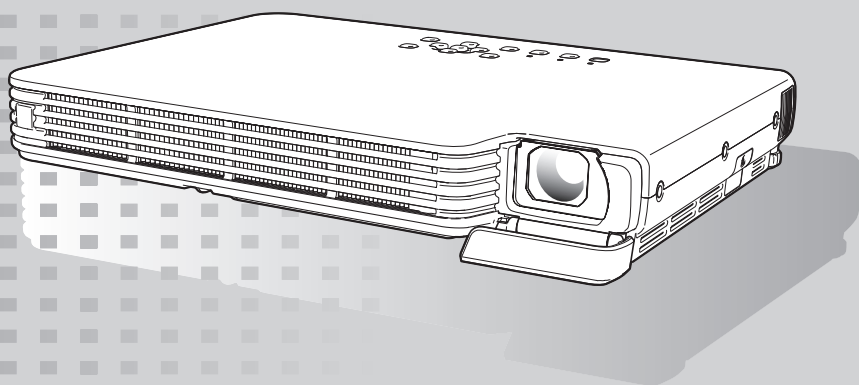


PROJECTEUR DE DONNÉES XJ-S30/XJ-S35

Mode d'emploi

- Veuillez lire aussi le Mode d'emploi (Fonctionnement de base) séparé. Pour le détail sur le réglage du projecteur et le remplacement de la lampe, reportez-vous au Mode d'emploi (Fonctionnement de base).
- Conservez la documentation à portée de main pour toute référence future.



CASIO®

- DLP est une marque déposée de Texas Instruments enregistrée aux Etats-Unis.
- Microsoft, Windows, Windows NT, Windows XP et le logo de Windows sont des marques déposées ou des marques commerciales de Microsoft Corporation, enregistrées aux Etats-Unis et dans d'autres pays.
- Les autres noms de sociétés et de produits mentionnés dans ce manuel peuvent être des marques déposées ou des marques commerciales de leurs détenteurs respectifs.

- Le contenu de ce mode d'emploi peut être changé sans avis préalable.
- Toute copie de ce manuel, partielle ou complète, est interdite. Vous pouvez utiliser ce manuel pour votre usage personnel. Tout autre emploi sans la permission de CASIO COMPUTER CO., LTD. est strictement interdit.
- CASIO COMPUTER CO., LTD. ne peut être tenu pour responsable des pertes de bénéfices ou des réclamations de tiers résultant de l'emploi de ce produit ou de ce manuel.
- CASIO COMPUTER CO., LTD. ne peut être tenu pour responsable des pertes de bénéfices ou de données dues à un mauvais fonctionnement ou entretien de ce produit, ou à tout autre problème.
- Les écrans figurant dans ce manuel servent à titre d'exemples et peuvent ne pas correspondre exactement aux écrans s'affichant sur le produit proprement dit.

Sommaire	3
A propos de ce manuel.....	4
Utilisateurs du XJ-S35	4
Fonctionnalités pendant la projection	5
Manipulation de l'image	5
Réglage de la luminosité de l'image	5
Sélection du mode Couleur.....	6
Agrandissement/réduction de l'image	6
Coupure momentanée de l'image projetée	7
Arrêt sur image	7
Affichage d'un pointeur sur l'image projetée	8
Changement de format de l'image projetée	9
Mode Eco	9
Utilisation de la touche [FUNC].....	10
Paramétrage avancé du projecteur	11
Utilisation du menu de configuration de base	11
Affichage du menu de configuration	11
Paramétrage du menu de configuration.....	11
Exemple du menu de configuration de base.....	12
Code protégeant le projecteur.....	13
Saisie d'un code.....	13
Utilisation du code.....	13
Saisie du code à la mise sous tension du projecteur	15
Rétablissement des réglages par défaut du projecteur.....	16
Contenu du menu de configuration	17
Menu principal Réglage de l'image.....	18
Menu principal Réglages d'écran.....	20
Menu principal Réglages de l'entrée.....	23
Menu principal Réglages des options 1	24
Menu principal Réglages des options 2	26
Eléments du menu principal USB (XJ-S35 seulement).....	26
Menu principal Info Exploitation	27
Menu principal Rétabl. régl. Défaut.....	28

Portée des signaux de la télécommande	29
Distance de projection et taille de l'écran.....	30
Connexion d'un appareil muni d'une sortie à composantes vidéo	31
Affichage plein écran d'une image RVB	32
Remise en place du capuchon d'objectif.....	33
Signaux admis.....	34

A propos de ce manuel...

- Ce manuel présuppose que vous vous êtes familiarisé avec le "Mode d'emploi (Fonctionnement de base)" séparé.
- Toutes les opérations mentionnées dans ce manuel s'effectuent à l'aide de la télécommande fournie avec le projecteur. Les touches suivantes du projecteur peuvent aussi être utilisées à la place de celles de la télécommande : [MENU], [▲], [▼], [▶], [◀], [ENTER], [ESC] [⏻], [INPUT], [AUTO], [ZOOM +], [ZOOM -], [FOCUS ▲], [FOCUS ▼].

Pour effectuer cette opération sur la télécommande :	Utilisez cette touche du projecteur :
[ENTER]	Touche au centre des touches directionnelles
[ZOOM +], [ZOOM -]	Touche [ZOOM] avec les touches [◀] et [▶]
[FOCUS ▲], [FOCUS ▼]	Touche [FOCUS] avec les touches [▲] et [▼]

Utilisateurs du XJ-S35

Ce manuel ne donne pas d'informations sur l'emploi du projecteur XJ-S35 lorsqu'un périphérique USB est raccordé au port USB. Pour le détail sur le raccordement d'un périphérique USB et la marche à suivre pour projeter des images à partir d'un périphérique USB, voir le "Guide des fonctions USB" sur le CD-ROM fourni.

Fonctionnalités pendant la projection

Cette section décrit les différentes opérations pouvant être effectuées pendant la projection.

Manipulation de l'image

Vous pouvez effectuer les manipulations suivantes pendant la projection d'une image :

- Réglage de la luminosité de l'image
- Sélection du mode Couleur
- Agrandissement/réduction de l'image
- Coupure momentanée de l'image et projection d'un écran noir ou bleu ou d'un logo
- Arrêt sur image
- Affichage d'un pointeur sur l'image projetée
- Changement de format (entre le format 4:3 et le format 16:9)

Réglage de la luminosité de l'image



Remarque

(pour les utilisateurs du modèle XJ-S35)

Utilisez le menu de configuration (page 11) pour régler la luminosité de l'image lorsqu'un périphérique est relié au port USB du projecteur.

Pour régler la luminosité de l'image

- 1 Appuyez sur la touche [BRIGHT].**
 - La fenêtre de réglage de la luminosité s'affiche.



- 2 Utilisez les touches [◀] et [▶] pour régler la luminosité de l'image.**
- 3 Pour masquer la fenêtre, appuyez sur la touche [ESC].**

Sélection du mode Couleur

Vous avez le choix entre cinq modes couleur pour améliorer l'image en fonction de son contenu et des conditions de projection.



Remarque

(pour les utilisateurs du modèle XJ-S35)

Utilisez le menu de configuration (page 11) pour sélectionner le mode Couleur lorsqu'un périphérique est relié au port USB du projecteur.

Pour changer le mode Couleur

1 Appuyez sur la touche [COLOR MODE].

- La fenêtre de sélection du mode Couleur s'affiche. Le mode sélectionné est celui dont le bouton est sélectionné (plein).




2 Utilisez les touches [▼] et [▲] pour mettre en évidence le mode Couleur que vous voulez sélectionner, puis appuyez sur la touche [ENTER].

- Le bouton juxtaposé au nom du mode Couleur est sélectionné.
- Pour le détail sur chaque mode Couleur, voir "Mode Couleur" dans "Menu principal Réglage de l'image" à la page 18.

3 Pour masquer la fenêtre, appuyez sur la touche [ESC].

Agrandissement/réduction de l'image

1 Appuyez sur la touche [D-ZOOM +] ou [D-ZOOM -].

-  apparaît sur l'image projetée.

2 Utilisez les touches de curseur pour amener le sur la partie de l'image qui doit être le centre de la partie agrandie.

3 Appuyez ou (maintenez enfoncée) la touche [D-ZOOM +].

- A chaque pression du doigt sur la touche [D-ZOOM +] l'image s'agrandit d'un incrément. Si vous maintenez le doigt sur la touche [D-ZOOM +] l'image s'agrandira en continu.
- Si vous appuyez sur la touche [D-ZOOM -] l'image sera réduite d'un incrément. Et si vous maintenez le doigt sur la touche [D-ZOOM -], l'image sera réduite en continu.
- Lorsque l'image a été agrandie vous pouvez utiliser les touches de curseur pour voir d'autres parties de l'image.

4 Pour quitter cette opération, appuyez sur la touche [ESC].

Coupure momentanée de l'image projetée

- 1 Appuyez sur la touche [BLANK].**
 - La source de l'image projetée est momentanément coupée et un écran noir apparaît à la place.
- 2 Pour rétablir la source et continuer à projeter l'image, appuyez sur la touche [BLANK] (ou sur la touche [ESC]).**



Remarque

Vous pouvez choisir de projeter un écran noir ou bleu, ou bien un logo. Pour le détail à ce sujet, reportez-vous à "Ecran blanc" dans "Menu principal Réglages d'écran" à la page 22.

Arrêt sur image

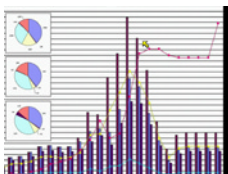
La touche [FREEZE] sert à faire un arrêt sur image pendant la projection.

Pour faire un arrêt sur l'image projetée

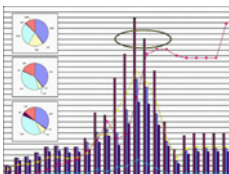
- 1 Pendant la projection d'une image, appuyez sur la touche [FREEZE].**
 - L'image projetée au moment où vous appuyez sur [FREEZE] est capturée et s'enregistre dans la mémoire du projecteur. Elle reste ensuite projetée sur l'écran.
- 2 Pour revenir à l'image de la source, appuyez sur la touche [ESC].**

Affichage d'un pointeur sur l'image projetée

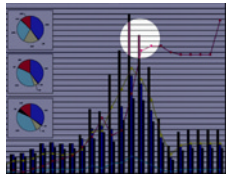
Vous avez le choix entre huit styles de pointeurs, flèches comprises, qui peuvent être affichés sur l'image projetée. Les pointeurs peuvent être utilisés pendant une présentation pour indiquer ou souligner une partie précise de l'image.



Flèche 1



Ovale 1



Point 2



Remarque

Si vous avez corrigé la distorsion de l'image, selon le type de pointeur utilisé, le pointeur peut ne pas s'afficher correctement. Dans ce cas, utilisez [KEYSTONE +] ou [KEYSTONE -] pour ramener la valeur de la correction à zéro.

Pour afficher un pointeur sur l'image

1 Appuyez sur la touche [POINTER].

- Un pointeur apparaît sur l'image.
- Vous pouvez aussi utiliser le menu de configuration pour spécifier le type de pointeur qui apparaît lorsque vous appuyez sur la touche [POINTER]. Pour le détail, reportez-vous à "Pointeur" dans "Menu principal Réglages des options 2" à la page 26.

2 Utilisez les touches de curseur pour positionner le pointeur à l'endroit souhaité.

- Pour déplacer le curseur plus rapidement maintenez le doigt sur la touche de curseur.

3 Pour modifier le pointeur comme indiqué ci-dessous, appuyez sur la touche [STYLE].

Pour ce type de pointeur :	La touche [STYLE] agit de cette façon :
Flèche 1/Flèche 2	Fait tourner la flèche de 90 degrés
Barre 1/ Barre 2	Fait clignoter ou non
Ovale 1/ Ovale 2	Fait clignoter ou non
Point 1/ Point 2	Sélectionne un des deux niveaux de transparence (intensité) de la partie non couverte par le point

Pour sélectionner le type de pointeur

1 Appuyez sur la touche [POINTER] pour afficher le pointeur.

2 Continuez d'appuyer sur la touche [POINTER] jusqu'à ce que le pointeur souhaité apparaisse.

- A chaque pression du doigt sur la touche [POINTER], les types de pointeurs disponibles changent.

Pour dégager le pointeur de l'image

Appuyez sur la touche [ESC].

Changement de format de l'image projetée

Appuyez sur la touche [ASPECT] pour passer du format 4:3 au format 16:9, et vice versa.



Remarque

- Le réglage de format n'agit sur l'image projetée que lorsque la source est un signal VIDEO ou à composantes.
- Lorsque la source est un signal à composantes de format 16:9, le format se règle automatiquement sur 16:9. Dans ce cas, la touche [ASPECT] ne change pas le format.
- Vous pouvez aussi changer de format par le menu de configuration. Pour le détail, reportez-vous à "Format" dans "Menu principal Réglages d'écran" à la page 20.



Important !

Il faut savoir que l'agrandissement ou la réduction de la taille d'une image avec la touche [ASPECT] dans un but commercial ou pour une présentation publique peut être contraire à la législation protégeant les droits du propriétaire de l'image originale.

Mode Eco

Vous pouvez utiliser le mode Eco pour réduire la luminosité de la lampe. Le ventilateur du projecteur tournera moins vite et sera moins bruyant.

Utilisez le mode Eco lorsque vous voulez que le projecteur soit avant tout silencieux, mais ne l'utilisez pas si vous voulez obtenir une luminosité maximal.

Pour sélectionner le mode Eco

Appuyez sur [ECO] pour mettre en ou hors service le mode Eco.



Remarque

(pour les utilisateurs du modèle XJ-S35)

Utilisez le menu de configuration (page 11) pour sélectionner le mode Lampe lorsqu'un périphérique est relié au port USB du projecteur.

Utilisation de la touche [FUNC]

La touche [FUNC] permet d'afficher le menu suivant.



Ce menu peut être utilisé pour effectuer les opérations suivantes.

- **Régler la luminosité de l'image**

Mettez en évidence "Luminosité" puis appuyez sur la touche [ENTER].

- C'est la même chose que lorsque vous appuyez sur la touche [BRIGHT] (touche ○) indiquée à la page 5.

- **Mettre en ou hors service le mode Eco**

Mettez en évidence Mode Eco, puis appuyez sur la touche [ENTER].

- C'est la même chose que lorsque vous appuyez sur la touche [ECO] (touche △) indiquée à la page 9.

- **Sélectionner le format de l'image projetée**

Mettez "Format" en évidence puis appuyez sur la touche [ENTER].

- C'est la même chose que lorsque vous appuyez sur la touche [ASPECT] (touche □) indiquée à la page 9.



Remarque

(pour les utilisateurs du modèle XJ-S35)

Si vous avez raccordé un périphérique au port USB du projecteur, utilisez les touches [FUNC], [○], [△] et [□] pour agir sur le périphérique raccordé. Pour le détail, reportez-vous au "Guide des fonctions USB" sur le CD-ROM fourni.

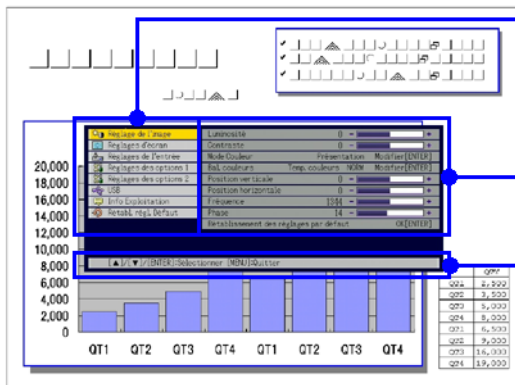
Paramétrage avancé du projecteur

Le menu de configuration du projecteur peut être utilisé pour régler les paramètres avancés.

Utilisation du menu de configuration de base

Affichage du menu de configuration

La touche [MENU] affiche le menu suivant au centre de l'écran de projection.



Menu principal

Sept éléments (huit sur le XJ-S35) figurent sur le menu principal. L'élément actuellement sélectionné dans ce menu est celui qui est mis en évidence.

Sous-menu

Le sous-menu montre chaque réglage de chaque élément du menu principal, ainsi que le réglage actuel.

Guide

Ce texte fournit une brève description des fonctions des principales touches disponibles pour l'opération sélectionnée.



Remarque

Vous pouvez positionner le menu de configuration au centre ou à gauche de l'écran de projection. Pour le détail, voir "Position du menu" dans "Menu principal Réglages des options 1" à la page 24.

Pour sortir du menu de configuration

Appuyez sur la touche [MENU].

Paramétrage du menu de configuration

- 1 Appuyez sur la touche [MENU] pour afficher le menu de configuration.
- 2 Utilisez les touches [▼] et [▲] pour sélectionner l'élément du menu principal que vous voulez mettre en surbrillance.
- 3 Appuyez sur la touche [ENTER].
- 4 Utilisez les touches [▼] et [▲] pour sélectionner l'élément du sous-menu souhaité en le mettant en évidence.
- 5 Effectuez l'opération nécessaire sur l'écran d'éléments du sous-menu sélectionné.
 - Le guide vous indique ce qu'il faut faire pour paramétrer chaque élément.
- 6 Pour revenir au menu principal depuis le sous-menu, appuyez sur la touche [ESC].

7 Pour sortir du menu de configuration, appuyez sur la touche [MENU].

Exemple du menu de configuration de base

La marche à suivre est la suivante pour les trois réglages ci-dessous :

- Réglage de l'image → Contraste
- Réglage de l'image → Mode Couleur
- Réglages des options 1 → Mode Eco



Remarque

- Certains paramètres du menu de configuration ne peuvent pas être changés si aucun signal n'est transmis au projecteur. C'est pourquoi le menu de configuration doit être paramétré quand une source est sélectionnée et projetée.
- Cet exemple ne présente que les étapes de base. Pour un complément d'informations, reportez-vous au "Contenu du menu de configuration" à la page 17.

Pour paramétrer "Réglage de l'image → Contraste"

- 1 Appuyez sur la touche [MENU] pour afficher le menu de configuration.
- 2 Comme "Réglage de l'image" est initialement sélectionné sur le menu principal, il suffit d'appuyer sur la touche [ENTER].
- 3 Appuyez une fois sur la touche [▼] pour sélectionner "Contraste".

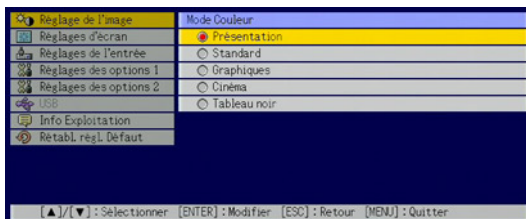


- 4 Utilisez les touches [◀] (plus clair) et [▶] (moins clair) pour régler le contraste.

Pour paramétrer "Réglage de l'image → Mode Couleur"

- 5 Appuyez une fois sur la touche [▼] pour sélectionner "Mode Couleur".
- 6 Appuyez sur la touche [ENTER].

- Le menu du mode Couleur apparaît.



- 7 Utilisez les touches [▲] et [▼] pour sélectionner le mode Couleur souhaité.

8 Après avoir sélectionné le mode Couleur souhaité, appuyez sur la touche [ESC].

Pour paramétrer “Réglages des options 1 → Mode Eco”

9 Appuyez sur la touche [ESC].

10 Appuyez trois fois sur la touche [▼] pour sélectionner “Réglages des options 1”.

11 Appuyez sur la touche [ENTER].

12 Appuyez trois fois sur la touche [▼] pour sélectionner “Mode Eco”.



13 Utilisez les touches [◀] et [▶] pour sélectionner “Oui” ou “Non”.

14 Lorsque vous avez terminé, appuyez sur la touche [MENU] pour sortir du menu de configuration.

Code protégeant le projecteur

Le code sert à interdire l'emploi du projecteur aux personnes non autorisées. Vous pouvez imposer la saisie du code à la mise sous tension du projecteur, et si nécessaire ce code peut être changé. Pour paramétrer cette fonction utilisez le menu de configuration “Réglages des options 1 → Code Marche”.

Saisie d'un code

Le code de votre projecteur n'est pas une suite de lettres ou de nombres mais une suite de touches de la télécommande devant être pressées. Par exemple la suite de touches spécifiée en usine comme code est la suivante.

[INPUT][AUTO][BLANK][FREEZE][▲][▼][◀][▶]

Utilisation du code

Veillez noter les précautions à prendre lorsque vous utilisez un code.

- Le code empêche une tierce personne d'utiliser le projecteur. Il ne protège pas contre le vol.
- La première fois que vous activez cette fonction, vous devez spécifier le code enregistré en usine. Dès que possible, changez ce code après avoir activé cette fonction.
- Souvenez-vous que le code doit être spécifié sur la télécommande. Faites très attention de ne pas perdre la télécommande.
- Vous ne pourrez pas spécifier le code si la pile de la télécommande est vide. Remplacez la pile dès que possible lorsqu'elle commence à faiblir.

Si vous avez oublié votre code...

Vous ne pourrez pas utiliser le projecteur si vous oubliez le code. Vous devrez apporter les deux articles suivants à votre distributeur CASIO pour faire invalider le code. Notez bien que ce service n'est pas gratuit.

1. Votre carte d'identité (originale ou copie de votre permis de conduire, etc.)
2. Projecteur

Le distributeur CASIO n'invalidera pas le code du projecteur si vous ne lui apportez pas ces deux articles.

Conservez aussi la garantie du projecteur en lieu sûr.



Important !

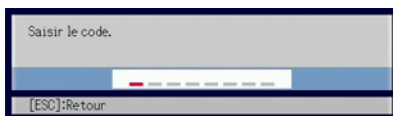
L'invalidation du code par votre distributeur aura pour effet de rétablir les réglages par défaut du projecteur, à l'exception de la durée de la lampe.

Notez votre code quelque part!

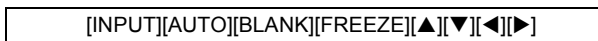
Vous ne pourrez pas utiliser le projecteur si vous oubliez le code. Il est conseillé d'écrire le code sur un carnet ou autre pour l'avoir à portée de main en cas d'oubli.

Pour changer le code

- 1 Appuyez sur la touche [MENU] pour afficher le menu de configuration.
- 2 Utilisez la touche [▼] pour sélectionner "Réglages des options 1" puis appuyez sur la touche [ENTER].
- 3 Utilisez la touche [▼] pour sélectionner "Code Marche", puis appuyez sur la touche [ENTER].
 - Une boîte de dialogue vous demandant de saisir le code actuel s'affiche.



- 4 Saisissez le code actuel.
 - Si le projecteur est encore protégé par le code par défaut, tapez sur les touches suivantes.



- 5 Après avoir saisi le code actuel, appuyez sur la touche [ENTER].
 - L'écran de spécification du code de mise en marche apparaît.
- 6 Utilisez la touche [▼] pour sélectionner "Changer le code", puis appuyez sur la touche [ENTER].
 - La boîte de dialogue vous demandant de saisir le nouveau code apparaît.

7 Spécifiez une suite de huit touches au maximum.

- Vous pouvez utiliser les touches suivantes comme code.
[INPUT], [AUTO], [BLANK], [FREEZE], [COLOR MODE], [D-ZOOM +], [D-ZOOM -], [KEYSTONE +], [KEYSTONE -], [MENU], [POINTER], [O], [△], [□], [▲], [▼], [◀], [▶], [FUNC]

8 Après avoir saisi le nouveau code, appuyez sur la touche [ENTER].

- Une boîte de dialogue vous demandant de confirmer le code apparaît.

9 Spécifiez une nouvelle fois le code saisi à l'étape 7, puis appuyez sur [ENTER].

- Le message "Votre nouveau code a été enregistré." indique que le code a bien changé. Appuyez sur la touche [ESC].
- Si le code saisi à cette étape est différent du code saisi à l'étape 7, le message "Le code saisi est faux." apparaît. Appuyez sur la touche [ESC] pour revenir à l'étape 7.

10 Lorsque vous avez terminé, appuyez sur la touche [MENU] pour sortir du menu de configuration.

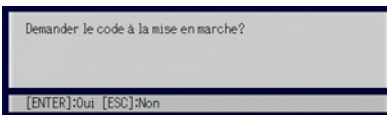
Pour activer ou désactiver la protection par le code

1 Affichez l'écran de spécification du code de mise en marche en effectuant les opérations 1 à 5 de "Pour changer le code" à la page 14.

- A ce moment assurez-vous que "Code Marche" est sélectionné sur l'écran de spécification du code de mise en marche.

2 Utilisez les touches [◀] et [▶] pour sélectionner "Marche" ou "Arrêt".

- Lorsque vous changez le réglage du code de "Marche" à "Arrêt", la boîte de dialogue de confirmation suivante apparaît.



Appuyez sur la touche [ENTER] pour confirmer la protection par le code ou sur [ESC] pour dégager la boîte de dialogue sans rien faire.

3 Lorsque vous avez terminé, appuyez sur la touche [MENU] pour sortir du menu de configuration.

Saisie du code à la mise sous tension du projecteur

Lorsque vous allumez le projecteur et que la protection est activée, la boîte de dialogue de saisie du code s'affiche sur l'écran de projection. Vous n'aurez accès aux fonctions du projecteur qu'après avoir saisi le code correct et appuyé sur la touche [ENTER].



Remarque

Vous pouvez régler la taille de l'image (touches [ZOOM +]/[ZOOM -], faire la mise au point (touches [FOCUS ▲]/[FOCUS ▼]) et éteindre le projecteur (touche [⏻]) lorsque la boîte de dialogue de saisie du code est affichée.

Rétablissement des réglages par défaut du projecteur

Vous pouvez rétablir tous les réglages par défaut d'un menu particulier ou tous les réglages du menu de configuration de la façon suivante.

Pour rétablir tous les réglages par défaut d'un menu principal particulier

- 1 Appuyez sur la touche [MENU] pour afficher le menu de configuration.
- 2 Utilisez les touches [▼] et [▲] pour sélectionner le menu principal dont vous voulez rétablir les réglages par défaut.
 - Vous pouvez sélectionner les menus Réglage de l'image, Réglages d'écran, Réglages de l'entrée, Réglages des options 1 ou Réglages des options 2.
- 3 Appuyez sur la touche [ENTER].
- 4 Utilisez la touche [▼] pour sélectionner "Rétablissement des réglages par défaut".
- 5 Appuyez sur la touche [ENTER].

● Un écran de confirmation similaire au suivant apparaît.



- 6 Utilisez la touche [▲] pour sélectionner "Oui".
- 7 Pour rétablir les réglages par défaut du menu principal, appuyez sur la touche [ENTER].
 - Pour abandonner et dégager l'écran, appuyez sur [ESC] au lieu de [ENTER].
- 8 Lorsque vous avez terminé, appuyez sur la touche [MENU] pour sortir du menu de configuration.



Remarque

- Si vous sélectionnez Réglages des options 1 à l'étape 3, le réglage de langue et le code par défaut ne seront pas rétablis.
- Pour le détail sur la façon dont les réglages initiaux sont rétablis, reportez-vous aux explications dans "Contenu du menu de configuration" à la page 17.

Pour rétablir tous les réglages par défaut du menu de configuration

- 1 Appuyez sur la touche [MENU] pour afficher le menu de configuration.**
- 2 Utilisez la touche [▼] pour sélectionner “Rétabl. régl. Défaut”, puis appuyez sur la touche [ENTER].**
 - Une message de confirmation vous demandant si vous voulez initialiser les réglages apparaît.
- 3 Utilisez la touche [▲] pour sélectionner “Oui”.**
- 4 Pour rétablir les réglages par défaut du menu de configuration, appuyez sur la touche [ENTER].**
 - Tous les réglages du menu de configuration sont rétablis, sauf la langue, la durée de la lampe et le code.
 - Pour abandonner sans changer les réglages, appuyez sur [ESC] au lieu de [ENTER].
- 5 Lorsque vous avez terminé, appuyez sur la touche [MENU] pour sortir du menu de configuration.**

Contenu du menu de configuration

Cette section présente des tableaux détaillés de tous les éléments du menu de configuration. Les informations qui apparaissent dans chacune des colonnes des tableaux sont les suivantes.

Nom du paramètre

Cette colonne indique les noms des paramètres tels qu'ils apparaissent dans les sous-menus.

Entrée

Cette colonne indique la source compatible avec chaque paramètre.

Les noms de sources sont abrégés, par exemple R (Entrée RVB), C (entrée vidéo composite), V (entrée vidéo) et U (entrée USB, XJ-S35 seulement). La lettre N indique que le paramètre peut être réglé même en l'absence de signal.

Valeur du réglage

La valeur du réglage indique la façon dont un réglage est mémorisé.

“Particulière pour chaque source” dans cette colonne indique que des réglages indépendants peuvent être enregistrés pour chaque source particulière. Par exemple, vous pouvez enregistrer la valeur -1 pour “Réglage de l'image → Luminosité” pour l'entrée RGB et la valeur +1 pour l'entrée VIDEO.


“Unique” dans cette colonne indique qu'un seul réglage est enregistré et appliqué, quelle que soit la source.

Description

Cette colonne fournit des informations détaillées sur le paramètre et la méthode de sélection. Le réglage par défaut est indiqué par une astérisque (*).

Menu principal Réglage de l'image



Nom du paramètre	Entrée	Valeur du réglage	Description
Luminosité	RCVU	Particulière pour chaque source	Utilisez ce sous-menu pour régler la luminosité de l'image projetée. Une valeur élevée produit une luminosité élevée.
Contraste	RCVU	Particulière pour chaque source	Utilisez ce sous-menu pour régler le contraste de l'image projetée. Une valeur élevée produit un contraste élevé.
Netteté	V	Particulière pour chaque source	Utilisez ce sous-menu pour régler la netteté des contours de l'image projetée. Une valeur élevée produit une image nette et une valeur faible produit une image plus douce.
Saturation	V	Particulière pour chaque source	Utilisez ce sous-menu pour régler la saturation des couleurs de l'image projetée. Une valeur élevée augmente la saturation des couleurs.
Teinte	V	Particulière pour chaque source	Utilisez ce sous-menu pour régler la teinte de l'image projetée. Une valeur élevée rend l'image bleuâtre dans son ensemble et une valeur faible la rend rougeâtre. Ce paramètre est disponible pour un signal NTSC ou NTSC4.43.
Mode Couleur	RCVU	Particulière pour chaque source	<p>Vous pouvez sélectionner un des cinq réglages du mode Couleur pour optimiser l'image projetée en fonction du contenu de l'image et des conditions de projection.</p> <p>Présentation* : Utilisez ce réglage pour les présentations ordinaires dans une pièce bien éclairée. C'est le réglage par défaut lorsque la source est RVB ou USB.</p> <p>Standard : Utilisez ce réglage si voulez mettre en valeur les couleurs de votre présentation.</p> <p>Graphiques : Utilisez ce réglage si vous voulez que vos photos et dessins paraissent plus naturels.</p> <p>Cinéma* : Utilisez ce réglage pour accentuer les parties sombres de vos images. C'est le réglage par défaut lorsque la source est un signal vidéo ou à composantes vidéo.</p> <p>Tableau noir : Utilisez ce réglage pour mieux voir l'image lors de la projection sur un tableau noir.</p>
Bal. couleurs	RCVU	Particulière pour chaque source	<p>Ce sous-menu permet de régler la balance des couleurs de l'image projetée. La balance des couleurs permet de sélectionner soit "Temp. couleurs" soit "Couleur" (pour le réglage individuel du rouge, vert et bleu) comme méthode de réglage.</p> <p>Temp. couleurs : Sélectionnez cette option pour régler la température des couleurs. Le réglage "BAS" rend le blanc légèrement rougeâtre, tandis que le réglage "ELEVE" rend le blanc légèrement bleuâtre. Le réglage "NORM*" est intermédiaire entre les deux couleurs.</p> <p>Couleur : Sélectionnez cette option si vous voulez régler séparément l'intensité du rouge, du vert et du bleu. Pour toutes ces couleurs, une valeur élevée rend la couleur plus intense.</p>

Nom du paramètre	Entrée	Valeur du réglage	Description
Position verticale	RCV	Particulière pour chaque signal	Utilisez ce sous-menu pour régler la position verticale de l'image dans la zone de projection.
Position horizontale	RCV	Particulière pour chaque signal	Utilisez ce sous-menu pour régler la position horizontale de l'image dans la zone de projection.
Fréquence	R	Particulière pour chaque signal	<p>La fréquence n'est pas correcte si des bandes verticales apparaissent sur l'image projetée lorsque RVB est sélectionné comme source. Dans ce cas, utilisez ce paramètre pour régler manuellement la fréquence.</p> <p> Important ! _____</p> <p>Si, pour une raison quelconque, le réglage de fréquence fait disparaître l'image transmise par l'ordinateur, appuyez sur la touche [AUTO] pour régler la fréquence automatiquement. L'image devrait réapparaître.</p>
Phase	R	Particulière pour chaque signal	La phase n'est pas correcte si l'image projetée scintille lorsque RVB est sélectionné comme source. Dans ce cas, utilisez ce paramètre pour régler manuellement la phase.
Mode vidéo	V	Particulière pour chaque source	<p>Ce réglage est valide lorsque VIDEO est sélectionné comme source. Utilisez ce réglage pour sélectionner le mode optimal pour les films et les images fixes.</p> <p>Normal* : Images optimales pour les films.</p> <p>Image figée : Réglage optimal pour les arrêts sur image. Ce mode peut être utilisé pour projeter par exemple des photos prises par un appareil photo numérique raccordé à la borne VIDEO du projecteur.</p>
Rétablissement des réglages par défaut	RCVU	Particulière pour chaque source	<p>Utilisez ce sous-menu pour rétablir tous les réglages par défaut des paramètres des sous-menus dépendant du menu principal Réglages de l'image.</p> <ul style="list-style-type: none"> ● Si vous rétablissez les réglages par défaut en l'absence de signal, les réglages par défaut de la source actuellement sélectionnée seront rétablis. ● Les réglages par défaut des paramètres "Position verticale", "Position horizontale", "Fréquence" et "Phase" du menu principal "Réglage de l'image" peuvent être rétablis pour le type de signal actuellement sélectionné seulement (XGA/60 Hz, SXGA/60 Hz etc.) seulement.

A propos de la valeur de réglage Particulière pour chaque source

Pour les paramètres ayant un réglage particulier pour chaque source dans la colonne "Valeur du réglage" dans le tableau précédent, le réglage est sauvegardé pour le type de signal (XGA/60 Hz, SXGA/60 Hz, etc.) transmis au moment du réglage et non pas pour une source particulière.

Menu principal Réglages d'écran

Nom du paramètre	Entrée	Valeur du réglage	Description
Correction distorsion	RCVUN	Unique	Utilisez ce sous-menu pour corriger la distorsion verticale de l'image projetée.
Format	CV	Particulière pour chaque source	<p>Utilisez ce sous-menu pour sélectionner un des formats suivants pour l'image projetée.</p> <p>4:3* : Ce réglage spécifie le format 4:3, identique au format d'un téléviseur ordinaire.</p> <p>16:9 : Ce réglage spécifie le format 16:9, identique au format d'un écran de cinéma, d'un téléviseur haute définition, etc. L'utilisation de ce réglage pour une image de format 16:9 compressée au format 4:3 permet d'afficher l'image dans sa taille normale 16:9.</p> <p> Remarque _____ Lorsque la source d'entrée est un signal à composantes de format 16:9, l'image se règle automatiquement sur 16:9. Dans ce cas, ce réglage ne permet pas de changer le format.</p> <p> Important ! _____ Il faut savoir que l'agrandissement ou la réduction de la taille d'une image dans un but commercial ou pour présentation publique peut être contraire à la législation protégeant les droits du propriétaire de l'image originale.</p>



Nom du paramètre	Entrée	Valeur du réglage	Description
Mode de projection	RCVUN	Unique	Utilisez ce sous-menu pour spécifier si la projection doit provenir de l'avant ou de l'arrière de l'écran. AB * : Sélectionnez cette option lorsque le projecteur est devant l'écran. EA : Sélectionnez cette option lorsque le projecteur est derrière l'écran. VB : Sélectionnez cette option pour réorienter verticalement l'image rétro-projetée. EV : Sélectionnez cette option pour réorienter verticalement l'image projetée.
Ecran initial	RCVUN	Unique	Utilisez ce sous-menu pour spécifier si un écran initial doit être projeté ou non à la mise sous tension du projecteur. Logo : Sélectionnez cette option pour projeter le logo du projecteur. Aucun * : Sélectionnez cette option si vous ne voulez pas afficher d'écran initial.
Ecran sans signal	RCVUN	Unique	Utilisez ce sous-menu pour spécifier ce qui doit être projeté en l'absence de signal. Bleu * : Sélectionnez cette option pour projeter un écran bleu. Noir : Sélectionnez cette option pour projeter un écran noir. Logo : Sélectionnez cette option pour projeter le logo du projecteur.


Nom du paramètre	Entrée	Valeur du réglage	Description
Ecran blanc	RCVUN	Unique	Utilisez ce sous-menu pour spécifier ce qui doit être projeté après une pression sur la touche [BLANK]. Bleu : Sélectionnez cette option pour projeter un écran bleu. Noir* : Sélectionnez cette option pour projeter un écran noir. Logo : Sélectionnez cette option pour projeter le logo du projecteur.
Rétablir les réglages par défaut des menus	RCVUN	Particulière pour chaque source	Utilisez ce sous-menu pour rétablir tous les réglages par défaut des paramètres des sous-menus dépendant du menu principal Réglages de d'écran. <ul style="list-style-type: none"> ● Si vous rétablissez les réglages par défaut en l'absence de signal, les réglages par défaut de la source actuellement sélectionnée seront rétablis. ● Notez que les paramètres "Correction distorsion", "Mode de projection", "Ecran initial", "Ecran sans signal" et "Ecran blanc" reviennent toujours à leurs réglages par défaut, quelle que la source actuellement sélectionnée.

Menu principal Réglages de l'entrée

Nom du paramètre	Entrée	Valeur de réglage	Description
Entrée RVB	RC N	Unique	<p>Utilisez ce sous-menu pour spécifier le type de signal en fonction de l'appareil raccordé à la prise RGB du projecteur.</p> <p>Auto* : Détection automatiquement le signal transmis à la prise d'entrée RGB du projecteur et fait le réglage approprié.</p> <p>RVB : Sélectionnez cette option lorsqu'un ordinateur est raccordé à la prise d'entrée RGB. Pour le détail sur le raccordement d'un ordinateur, reportez-vous à "Raccordement d'un ordinateur au projecteur" dans le Mode d'emploi (Fonctionnement de base).</p> <p>Composantes : Sélectionnez ce réglage lorsque la prise d'entrée RVB du projecteur est reliée à la prise de sortie à composantes vidéo d'un appareil vidéo avec le câble à composantes vidéo YK-3 disponible en option. Pour le détail sur le raccordement, reportez-vous à "Connexion d'un appareil muni d'une sortie à composantes vidéo" à la page 31.</p>
Signal vidéo	V N	Unique	<p>Utilisez ce sous-menu pour spécifier le type du signal transmis en fonction de l'appareil raccordé à la prise VIDEO du projecteur.</p> <p>Auto* : Sélectionnez cette option pour que le projecteur se règle automatiquement sur le système vidéo correspondant au signal transmis par l'appareil vidéo relié à la prise d'entrée VIDEO.</p> <p>NTSC / NTSC4.43 / PAL / PAL-M / PAL-N / PAL60 / SECAM : Chacune de ces options sélectionne le système vidéo correspondant. Utilisez ces réglages si vous voulez spécifier un signal vidéo particulier pour la prise d'entrée VIDEO.</p>
Indication du nom du signal	RCVUN	Unique	<p>Utilisez ce sous-menu pour spécifier si le nom de la source actuellement sélectionnée doit être indiqué sur l'image projetée.</p> <p>Oui* : Sélectionnez cette option pour afficher le nom de la source actuellement sélectionnée sur l'image projetée.</p> <p>Non : Sélectionnez cette option pour dégager le nom de la source.</p>
Rétablir les réglages par défaut des menus	RCVUN	Particulière pour chaque source	<p>Utilisez ce sous-menu pour rétablir tous les réglages par défaut des paramètres des sous-menus dépendant du menu principal Réglages d'entrée.</p> <ul style="list-style-type: none"> ● Si vous rétablissez les réglages par défaut en l'absence de signal, les réglages par défaut de la source actuellement sélectionnée seront rétablis. ● Notez que le paramètre "Indication du nom du signal" revient toujours à son réglage par défaut, quelle que soit la source sélectionnée.

Menu principal Réglages des options 1

Nom du paramètre	Entrée	Valeur de réglage	Description
Position du menu	RCVUN	Unique	Utilisez ce sous-menu pour spécifier la position du menu de configuration au centre ou sur la gauche de l'écran.  * : Sélectionnez cette option pour afficher le menu de configuration au centre de l'écran.  : Sélectionnez cette option pour afficher le menu de configuration sur la gauche de l'écran.
Correction distorsion auto	RCVUN	Unique	Utilisez ce sous-menu pour activer ou désactiver la correction automatique de la distorsion. Oui* : Sélectionnez cette option pour activer la correction automatique de la distorsion. Non : Sélectionnez cette option pour désactiver la correction automatique de la distorsion.
Réglage auto	R N	Unique	Utilisez ce sous-menu si le réglage automatique doit être effectué lorsque RVB est sélectionné comme source d'entrée. Oui* : Sélectionnez cette option pour activer le réglage automatique. Non : Sélectionnez cette option pour désactiver le réglage automatique.
Mode Eco	RCVUN	Unique	Utilisez ce sous-menu pour mettre en ou hors service le mode Eco. Oui : Sélectionnez cette option pour réduire la luminosité de la lampe et économiser l'électricité. La vitesse du ventilateur est réduite et le projecteur plus silencieux. Non : Sélectionnez cette option pour obtenir une luminosité maximale.
Extinction auto	RCVUN	Unique	Utilisez ce sous-menu pour activer ou désactiver l'extinction automatique. Voir "Arrêt du projecteur" dans le Mode d'emploi (Fonctionnement de base) pour le détail. Oui* : Sélectionnez cette option pour activer l'extinction automatique. Non : Sélectionnez cette option pour désactiver l'extinction automatique.
Code Marche	RCVUN	Unique	Vous pouvez régler le projecteur pour qu'il ne puisse pas être mis en marche sans code. Pour le détail, reportez-vous à "Code protégeant le projecteur" à la page 13.

Nom du paramètre	Entrée	Valeur de réglage	Description
Marche instantanée	RCVUN	Unique	<p>Utilisez ce sous-menu pour activer ou désactiver la mise en marche instantanée. Reportez-vous à "Marche instantanée" dans le "Mode d'emploi (Fonctionnement de base)" pour le détail.</p> <p>Oui : Sélectionnez cette option pour activer la marche instantanée.</p> <p>Non* : Sélectionnez cette option pour désactiver la marche instantanée.</p> <p> Important ! _____</p> <p>Lorsque la marche instantanée est validée, le projecteur s'éteint automatiquement si aucune touche n'est pressée et aucun signal reçu dans les 10 minutes qui suivent la mise sous tension du projecteur. C'est le cas quel que soit le réglage effectué pour l'extinction automatique.</p>
Langue	RCVUN	Unique	<p>Utilisez ce sous-menu pour spécifier la langue des messages, des menus, etc.</p> <p>Anglais / Français / Allemand / Italien / Espagnol / Suédois / Chinois (simplifié) / Chinois (classique) / Coréen / Japonais</p>
Rétablir les réglages par défaut des menus	RCVUN	Unique	<p>Utilisez ce sous-menu pour rétablir tous les réglages par défaut des paramètres des sous-menus dépendant du menu principal Réglages des options 1.</p> <ul style="list-style-type: none"> ● Si vous rétablissez les réglages par défaut en l'absence de signal, les réglages par défaut de la source actuellement sélectionnée seront rétablis. ● Le paramètre "Réglage auto" revient à son réglage par défaut seulement si l'entrée RVB est sélectionnée. Tous les autres paramètres reviennent à leur réglage par défaut quelle que soit la source d'entrée sélectionnée.

Menu principal Réglages des options 2

Nom du paramètre	Entrée	Valeur de réglage	Description
Mémoire de zoom	RCVUN	Unique	Utilisez ce sous-menu pour activer ou désactiver la mémoire de zoom. La mémoire de zoom permet de sauvegarder l'éplage de zoom lorsque le projecteur est éteint, pour l'utiliser à la prochaine mise sous tension. Oui* : Sélectionnez cette option si vous voulez rétablir à la mise sous tension du projecteur le réglage de zoom valide à la mise hors tension. Non : Sélectionnez cette option si vous voulez que l'image ait sa taille maximale à la mise sous tension du projecteur.
Pointeur	RCVUN	Unique	Utilisez ce sous-menu pour spécifier le type de pointeur qui apparaît lorsque vous appuyez sur la touche [POINTER]. Flèche 1* / Flèche 2 / Barre 1 / Barre 2 / Ovale 1 / Ovale 2 / Point 1 / Point 2
Plug and Play (XJ-S35 seulement)	RCVUN	Unique	Utilisez ce sous-menu pour activer la fonction "Plug and Play"*1. Oui* : Sélectionnez cette option pour activer la fonction "Plug and Play". Le projecteur pourra alors détecter le périphérique USB raccordé et le sélectionner comme source d'entrée. Non : Sélectionnez cette option pour désactiver la fonction "Plug and Play".
Rétablir les réglages par défaut des menus	RCVUN	Unique	Utilisez ce sous-menu pour rétablir tous les réglages par défaut des paramètres des sous-menus dépendant du menu principal Réglages des options 2.

*1 Lorsque la fonction "Plug and Play" est activée, le projecteur XJ-S35 sélectionne automatiquement comme source d'entrée le périphérique raccordé. Pour le détail sur la fonction "Plug and Play", reportez-vous au "Guide des fonctions USB" sur le CD-ROM fourni.

Éléments du menu principal USB (XJ-S35 seulement)

Le menu principal USB n'apparaît que lorsqu'un périphérique est raccordé au port USB du projecteur XJ-S35. Pour le détail, voir "Guide des fonctions USB" sur le CD-ROM fourni.

Menu principal Info Exploitation

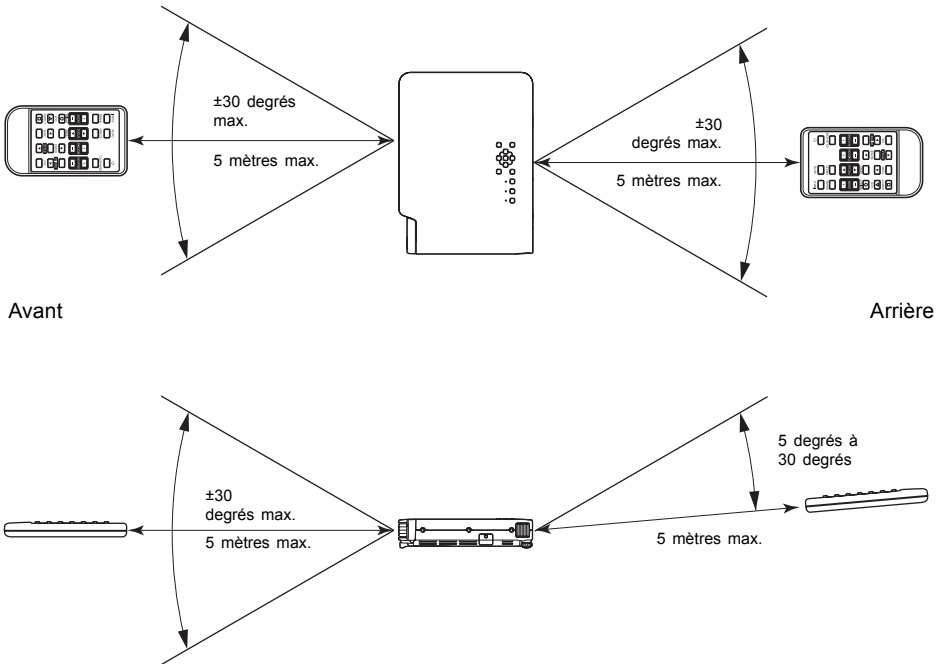
Nom du paramètre	Entrée	Valeur de réglage	Description
Durée de la lampe	RCVUN	Unique	Cet élément du sous-menu indique la durée de service de la lampe en heures. Cette valeur vous servira de référence pour savoir si la lampe doit être ou non remplacée. Pour le détail sur le remplacement de la lampe, reportez-vous à "Remplacement de la lampe" dans le "Mode d'emploi (Fonctionnement de base)".
Remise à zéro de la durée de la lampe	RCVUN	Unique	Utilisez ce sous-menu pour remettre la durée de la lampe à 0 après le remplacement de la lampe. Pour le détail sur le remplacement de la lampe et la remise à zéro, reportez-vous à "Remplacement de la lampe" dans le "Mode d'emploi (Fonctionnement de base)".
Signal d'entrée	RCVUN	Particulière pour chaque source	Cet élément du sous-menu indique le signal d'entrée actuellement sélectionné (RVB, Composantes ou VIDEO). "- - -" est indiqué en l'absence de signal.
Nom du signal	RCV	Particulière pour chaque source	Cet élément du sous-menu indique le nom du signal transmis au projecteur. Pour le détail sur les noms des signaux, reportez-vous à "Noms du signal" dans "Signaux admis" à la page 34.
Index	RC	Particulière pour chaque source	Cet élément du sous-menu n'apparaît que lorsque signal d'entrée est RVB ou à composantes. Il donne des informations internes sur le projecteur.
Résolution	R	Unique	Cet élément du sous-menu apparaît seulement lorsque le signal d'entrée est RVB. Il indique le nombre de pixels verticaux de la résolution du signal d'entrée RVB.
Fréquence horizontale	RCV	Particulière pour chaque source	Cet élément du sous-menu indique la fréquence horizontale du signal d'entrée.
Fréquence verticale	RCV	Particulière pour chaque source	Cet élément du sous-menu indique la fréquence verticale du signal d'entrée.
Système balayage	RC	Particulière pour chaque source	Cet élément du sous-menu apparaît seulement lorsque le signal d'entrée est RVB ou à composantes et indique la fréquence de balayage du signal entrant. Un signal RVB peut être entrelacé ou non entrelacé et un signal à composantes peut être entrelacé ou progressif.

Menu principal Rétabl. régl. Défaut

Nom du paramètre	Entrée	Valeur du réglage	Description
Rétabl. régl. Défaut	RCV N	Unique	Ce sous-menu rétablit tous les réglages par défaut de tous les sous-menus des menus principaux. Cette opération peut être effectuée quelle que soit la source actuellement sélectionnée, et même si aucun signal n'est transmis. Pour le détail sur la marche à suivre pour rétablir les réglages, reportez-vous à "Pour rétablir tous les réglages par défaut du menu de configuration" à la page 17.
Unit Operating Time	RCVUN	Unique	Ce paramètre du sous-menu indique la durée totale de service de cet appareil. Cette durée ne peut pas être remise à zéro.

Portée des signaux de la télécommande

Lorsque vous utilisez la télécommande, dirigez-la vers le récepteur de signaux à l'arrière ou à l'avant du projecteur. La portée des signaux de la télécommande est indiquée ci-dessous.



Portée de la télécommande

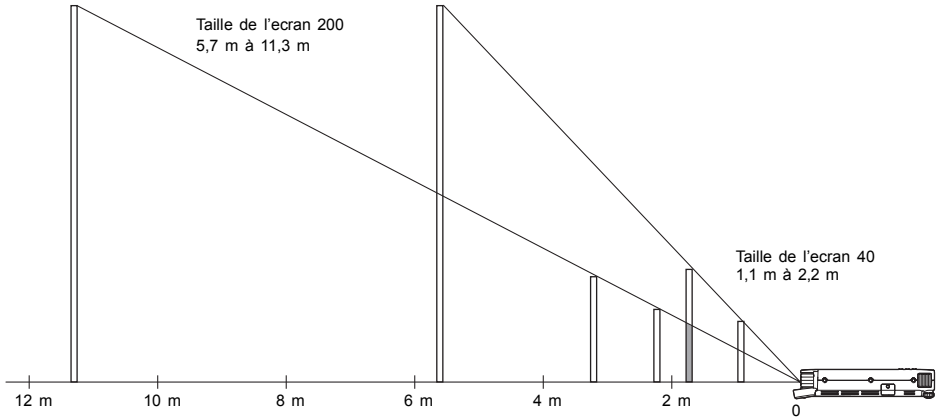
La distance minimale entre la télécommande et le projecteur est inférieure quand la télécommande et le récepteur de signaux de télécommande forment un angle aigu.



Important !

Pour éviter d'user la pile, faites attention qu'aucun objet n'appuie sur les touches de la télécommande lorsque vous ne l'utilisez pas.

Distance de projection et taille de l'écran



Le tableau suivant montre le rapport entre la distance et la taille de l'image projetée.

Taille de la projection		Distance de projection approximative	
Taille de l'écran	Diagonale (cm)	Distance minimale (m)	Distance maximale (m)
40	102	1,1	2,2
60	152	1,7	3,4
80	203	2,3	4,5
100	254	2,8	5,6
150	381	4,3	8,5
200	508	5,7	11,3



Important !

Les distances ci-dessus sont données à titre de référence.

Connexion d'un appareil muni d'une sortie à composantes vidéo

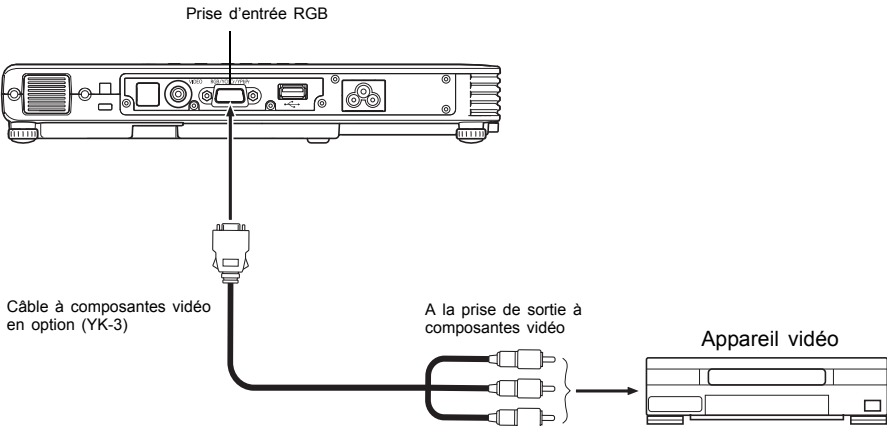
Certains appareils vidéo sont munis d'une prise de sortie pour les signaux à composantes vidéo. Vous pouvez utiliser un câble à composantes vidéo en vente dans le commerce (YK-3) pour relier la prise d'entrée RGB du projecteur à la prise de sortie à composantes vidéo de l'appareil vidéo.



Important !

N'oubliez pas d'éteindre le projecteur et l'appareil vidéo avant d'effectuer la connexion.

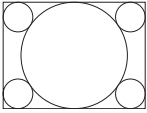
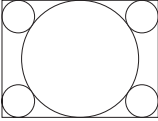
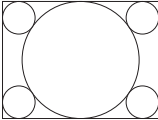
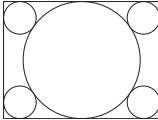
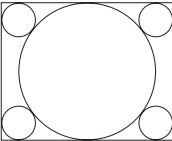
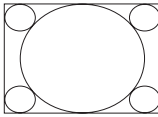
Projecteur



- Les prises de sortie à composantes vidéo consistent en jeux de trois prises: Y-Cb-Cr ou Y-Pb-Pr. Faites bien coïncider les couleurs des fiches du câble à composantes vidéo YK-3 et les couleurs des prises (Vert: Y; Bleu: Cb/Pb; Rouge: Cr/Pr).
- Vous pouvez utiliser le câble à composantes vidéo YK-3 pour relier les prises de sortie à composantes vidéo de type RCA (à une broche). La connexion par d'autres types de prises n'est pas possible.
- Notez que seule la connexion à une prise de sortie à composantes vidéo analogique est possible. La connexion à une prise de sortie numérique n'est pas prise en charge.

Affichage plein écran d'une image RVB

Le projecteur transmet des images de résolution vidéo XGA (1024 pixels × 768 pixels). Lorsque le signal transmis par l'ordinateur raccordé au projecteur n'est pas un signal XGA, l'option "Image grandeur écran" agrandit ou réduit automatiquement l'image pour qu'elle corresponde à la résolution vidéo du projecteur et remplisse tout l'écran. Les différents signaux transmis par un ordinateur sont ajustés de la façon suivante pendant la projection.

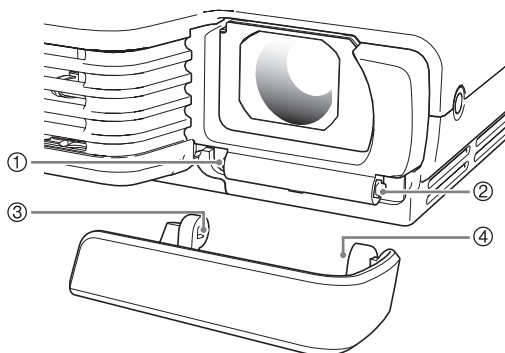
Exemple de signal d'entrée	Image projetée
<p data-bbox="277 320 400 347">800 × 600</p> 	
<p data-bbox="277 533 412 560">1024 × 768</p> 	
<p data-bbox="266 759 412 786">1280 × 1024</p> 	 <p data-bbox="589 948 1001 1114">Lorsque la résolution du signal d'entrée est 1280 × 1024 (format : 5:4), l'image originale est compressée au format 1024 × 768 (format : 4:3), la résolution utilisée pour la projection. C'est pourquoi, l'image projetée peut paraître légèrement plus large horizontalement que l'image originale.</p>

Remise en place du capuchon d'objectif

Remettez le capuchon d'objectif de la façon suivante s'il devait se détacher du projecteur.

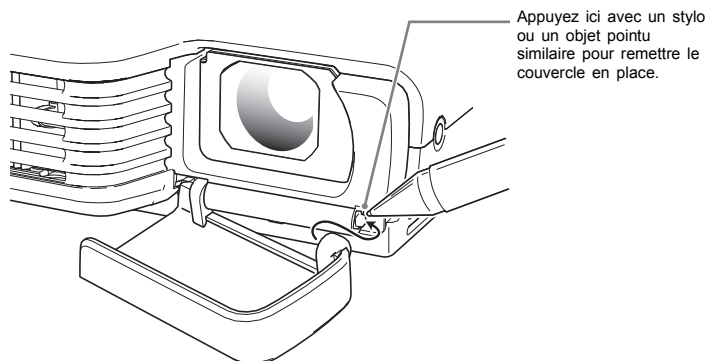
1 Insérez la partie (③) du taquet gauche du capuchon d'objectif dans la fente (①) du taquet sous l'objectif.

- À ce moment le couvercle d'objectif doit être ouvert à 90 degrés par rapport à la face avant du projecteur.



2 Tout en laissant la partie gauche (③) dans la fente gauche (①), poussez doucement le capuchon d'objectif vers la droite quand vous insérez la partie (④) du taquet droit du capuchon d'objectif dans la fente (②) du taquet droit sous l'objectif.

- N'appuyez pas trop fort sur le capuchon d'objectif lorsque vous le remettez en place. Les taquets du capuchon pourraient être endommagés.



Signaux admis

RVB Signal

	Nom du signal	Résolution	Fréquence horizontale (kHz)	Fréquence verticale (Hz)
VESA	640 × 480/60	640 × 480	31.5	60
	640 × 480/72	640 × 480	37.9	73
	640 × 480/75	640 × 480	37.5	75
	640 × 480/85	640 × 480	43.3	85
	800 × 600/56	800 × 600	35.2	56
	800 × 600/60	800 × 600	37.9	60
	800 × 600/72	800 × 600	48.1	72
	800 × 600/75	800 × 600	46.9	75
	800 × 600/85	800 × 600	53.7	85
	1024 × 768/60	1024 × 768	48.4	60
	1024 × 768/70	1024 × 768	56.5	70
	1024 × 768/75	1024 × 768	60.0	75
	1024 × 768/85	1024 × 768	68.7	85
	1152 × 864/75	1152 × 864	67.5	75
	1280 × 960/60	1280 × 960	60.0	60
	1280 × 1024/60	1280 × 1024	64.0	60
Autre	1152 × 864/70	1152 × 864	64.0	70

Signal à composantes

	Nom du signal	Fréquence horizontale (kHz)	Fréquence verticale (Hz)
HDTV	1080i60	33,7	60
	720p60	45,0	60
SDTV	576p50	31,3	50
	576i50	16,6	50
	480p60	31,5	60
	480i60	15,7	60

Signal Vidéo

Nom du signal	Fréquence horizontale (kHz)	Fréquence verticale (Hz)
NTSC	15,7	60
NTSC4.43	15,7	60
PAL	15,6	50
PAL-M	15,7	60
PAL-N	15,6	50
PAL60	15,7	60
SECAM	15,6	50

* Il n'est pas garanti que les images de tous les types de signaux mentionnés ci-dessus pourront être affichées correctement.

CASIO®

CASIO COMPUTER CO.,LTD.
6-2, Hon-machi 1-chome
Shibuya-ku, Tokyo 151-8543, Japan