

# CONGELADOR HORIZONTAL

## CHE 105/2

## CONTENIDO

<b>ESPECIFICACIONES TÉCNICAS</b> .....	<b>2</b>
<b>INSTRUCCIONES DE SEGURIDAD</b> .....	<b>3</b>
Advertencias e instrucciones	
Como desechar el embalaje	
<b>INSTALACIÓN</b> .....	<b>4</b>
Ubicación	
Conexión eléctrica	
Puesta en marcha	
<b>INSTRUCCIONES DE USO</b> .....	<b>5</b>
Control de temperatura	
Apertura / Cierre de la tapa	
Congelación	
Empaquetado y colocación	
Capacidad	
Cestos	
<b>CONSEJOS ÚTILES</b> .....	<b>6</b>
Conservación	
Congelación	
Descongelación	
<b>MANTENIMIENTO</b> .....	<b>6</b>
Descongelación	
Como limpiar su congelador	
Periodos fuera de uso	
<b>SI ALGO NO FUNCIONA</b> .....	<b>7</b>
<b>CONDICIONES DE LA GARANTÍA Y SERVICIO</b> .....	<b>8</b>

## ESPECIFICACIONES TÉCNICAS

Modelo		CHE 105/2			
Volumen (bruto)	Litros	105			
Volumen (neto)	Litros	102			
Alto con / sin rodillo	cm	85,5/86,1			
Ancho	cm	55			
Profundo	cm	55			
Peso	kg	33			
Consumo energía / 24h	kWh	0,75			
Capacidad de congelación	kg/24h	10			
Tiempo de elevación de La temperatura	Horas	18			
Potencia absorbida	Watt	60			

CE Este aparato se conforma a las siguientes normas de la EC:

-73/23/EEC del 19.02. 1973 - Norma de bajo voltaje

-89/336/EEC del 03.05. 1989 (incluyendo su modificación 92/31/EEC- Norma EMC

Algunos de los modelos no están disponibles en todos los países. Las pruebas realizadas se han llevado a cabo de acuerdo a la norma ISO 5155 en lo que respecta a capacidad de congelación, onsumos de energía y tiempo de elevación de la temperatura. Información para el instituto de comprobación: Se puede obtener un plano indicando la posición de los paquetes para las pruebas, directamente del fabricante.

# INSTRUCCIONES DE SEGURIDAD

## ADVERTENCIAS E INSTRUCCIONES

Estas advertencias se suministran para mejorar la seguridad en el de este aparato, y deben leerse cuidadosamente antes de instalar o utilizar su congelador.

### IMPORTANTE

**Es vital que estas instrucciones se mantengan siempre cerca del congelador para consultas futuras. Si el congelador se vende, se cede a otro usuario, o se si se muda y lo deja en su antiguo domicilio, debe asegurarse que las instrucciones permanezcan con el congelador para que el próximo usuario lo utilice de modo correcto y pueda leer las advertencias mas importantes.**

- Este congelador solo se ha diseñado para congelar y conservar alimentos.
- El congelador solo debe ser operado por adultos. No se debe permitir que los niños manipulen los mandos ni jueguen con el congelador.
- Las modificaciones del sistema principal de alimentación relacionadas con la instalación de este congelador siempre deben ser realizado por un electricista autorizado o por personal competente.
- Bajo ninguna circunstancia intente reparar el congelador usted mismo. Las reparaciones llevadas a cabo por personas no expertas pueden resultar en daños personales o serias averías del aparato.
- Las reparaciones del congelador deben ser realizadas por un taller autorizado de servicio técnico, y solo se deben utilizar piezas de recambios originales. Vea la sección "Condiciones de Garantía y Servicio"
- Es peligroso alterar las especificaciones del congelador, o modificar el congelador de cualquier otro modo.
- Asegúrese que el congelador no esté situado encima del cable de alimentación  
No vuelva a congelar los alimentos una vez haya sido descongelados.
- Observe cuidadosamente las recomendaciones de conservación de los alimentos. Vea la sección "Consejos Útiles"
- Este congelador contiene componentes que se calientan durante su funcionamiento. Por lo tanto siempre debe haber una ventilación adecuada. Si la ventilación es deficiente se puede causar alguna avería, provocando la pérdida de los alimentos conservados. Vea la sección "Instalación"
- Las paredes interiores del congelador contienen tubos por los que circula el gas refrigerante. Si estos son perforados se puede dañar el congelador de tal modo que no pueda ser reparado, echándose a perder los alimentos. No utilice objetos punzantes o cortantes para quitar la escarcha. La escarcha se puede eliminar utilizando el rascador adjuntado con el aparato. No golpee el hielo para desprenderlo de las paredes sino más bien elimínelo descongelando el congelador. Vea la sección "Mantenimiento".
- No introduzca bebidas en el congelador. Las botellas y latas que contengan bebidas ácidas

carbonatadas o con gas son particularmente propensas a explotar, pudiéndose dañar el congelador.

- Este congelador es pesado. Tenga cuidado cuando lo vaya a trasladar.
- Si el congelador va incorporado con una cerradura para evita que los niños lo manipulen; las llaves siempre deben guardarse en un lugar seguro fuera del alcance de los niños, y tan lejos del congelador como sea posible.
- Antes de deshacerse de un congelador antiguo, asegúrese que la cerradura (si la tiene) ya no funciona. Esto es para prevenir accidentes y evitar el peligro de que algún niño se quede encerrado dentro.
- Los polos de hielo pueden provocar quemaduras por frío si se toman recién sacados del congelador.
- Su aparato contiene como refrigerante un gas ecológico, llamado isobutano (R600a), pero que no obstante es inflamable.

## COMO DESECHAR EL EMBALAJE

### Información Sobre el Embalaje del Aparato

Todos los materiales empleados respetan el medio ambiente! Pueden ser tirados a la basura o quemados en una planta incineradora sin peligro! Con referencia a los materiales: Los plásticos pueden ser reciclados y están identificados como se indica a continuación:

>PE< para polietileno, p.ej. la cubierta exterior y las bolsas del interior.

>PS< para espuma de poliestireno, p.ej. los tacos del embalaje los cuales están libres de clorofluorcarbono.

Las partes de cartón están fabricadas de papel reciclado y se debe tirar en un contenedor o lugar de recogida de papel y cartón.

### Como deshacerse de un viejo aparato

Por razones medio ambientales debe deshacerse de los aparatos refrigeradores de un modo que sea apropiado. Esto aplica a su viejo aparato y también al nuevo cuando este llegue al final de su vida de servicio.

### Aviso!

**Antes de deshacerse de un viejo aparato haga que sea inoperante. Retire el enchufe, corte el cable de alimentación, desmante o rompa cualquier cerradura o ganchos de cierre. Esto evitará que niños jugando puedan quedar encerrados en el interior del aparato (peligro de asfixia) o se vean en otras situaciones que impliquen peligro para su vida.**

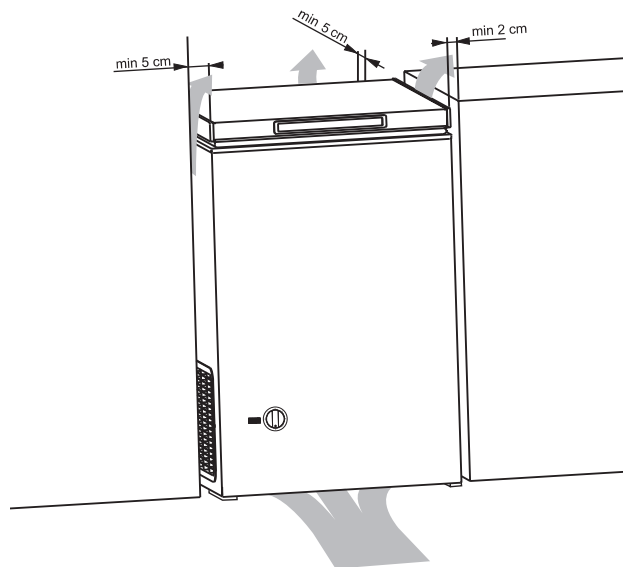
## COMO DESECHAR UN APARATO

- No se debe deshacer del aparato en la basura domestica
- El circuito de refrigeración no debe ser dañado
- Puede obtener información sobre los horarios o lugares de recogida en su ayuntamiento.

# INSTALACIÓN

## UBICACIÓN

- Coloque el congelador horizontalmente sobre una superficie firme apoyado sobre sus cuatro patas de plástico. Utilice un taco de madera u objeto similar para compensar cualquier agujero o irregularidad de la superficie.
- La habitación debe estar seca y adecuadamente ventilada.
- Si la temperatura ambiente excede los 32°C, o cae por debajo del punto de congelación, el congelador no funcionará correctamente.
- No ubique el congelador cerca de fuentes de calor tales como radiadores, chimeneas etc., y tampoco lo sitúe donde le pueda dar la luz del sol directamente.
- Si el congelador se ha manipulado en posición vertical, posándolo sobre un lateral, se debe dejar en su posición normal durante unas 12 horas antes de enchufarlo.
- Por favor asegúrese de que una vez instalado, el acceso al aparato sea fácil en caso de que un técnico lo tenga que reparar.



## REQUISITOS ELÉCTRICOS

Antes de enchufar el aparato asegúrese que el voltaje del suministro eléctrico es el mismo que el indicado en la placa de características situada en la parte interior de la tapa.

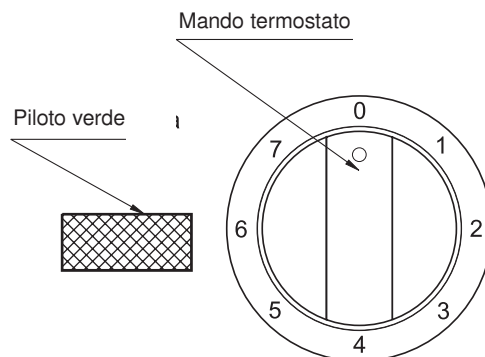
**ADVERTENCIA:**  
**ESTE APARATO DEBE CONECTARSE A UNA TOMA DE TIERRA.**

## PUESTA EN MARCHA

Antes de poner el congelador en marcha, hay que limpiar su interior. Vea la sección "Mantenimiento".

El piloto verde permanece encendido mientras el congelador esté conectado.

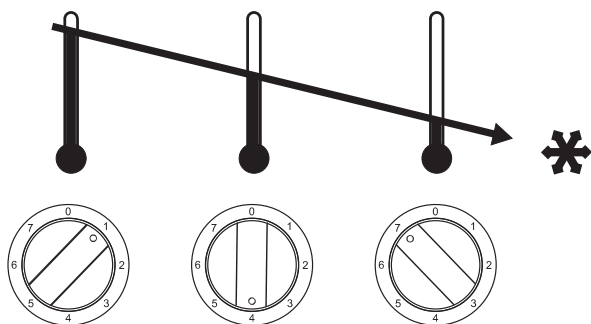
Regule el mando del termostato a la posición intermedia. Debe permitir que el congelador funcione vacío durante varias horas antes de introducir en el alimentos.



# INSTRUCCIONES DE USO

## CONTROL DE LA TEMPERATURA

El termostato asegura que la temperatura requerida se mantiene dentro del congelador. Si se gira el mando hacia la posición N°7 esto hará que la temperatura dentro del congelador sea más fría. Si se gira hacia la posición N°1 se conseguirá una temperatura menos fría. El ajuste correcto se puede averiguar midiendo la temperatura del paquete superior central dentro del congelador. Este no debe tener una temperatura superior a  $-18^{\circ}\text{C}$ .



## APERTURA / CIERRE DE LA TAPA

La tapa lleva incorporada una guarnición que la sella para evitar que penetre humedad dentro del congelador la cual, aumentaría la formación de escarcha en su interior.

Cuando la tapa se abre el aire dentro del congelador aumenta ligeramente de temperatura y se expande. Tan pronto como se cierra de nuevo la tapa el aire se enfría inmediatamente. Esto crea un efecto "vacío" que hace que sea difícil volver a abrir la tapa inmediatamente después de haberla cerrado. Este efecto es muy normal.

Espere unos minutos hasta que el efecto "vacío" haya desaparecido y vuelva a abrir la tapa tirando de ella suavemente. Nunca tire de la manilla violentamente.

## CONGELACIÓN

Es importante que los alimentos frescos introducidos dentro del congelador se congelen rápidamente y que la temperatura de los alimentos ya en el congelador aumente lo menos posible durante este proceso.

Si se debe congelar más de 3-4 kg de comida:

- Gire el mando del termostato a la posición más fría ("7"). El congelador comenzará a funcionar continuamente creando una reserva de temperatura suficiente para el proceso.
- Gire el mando del termostato a la posición más fría entre 6-24 horas antes de introducir alimentos frescos en el congelador, dependiendo de la cantidad de alimentos que deben ser congelados.
- Coloque los alimentos en el congelador y deje el mando del termostato en la posición "7" durante alrededor de otras 24 horas más.
- Posteriormente vuelva a girar el mando a su posición normal. El congelador volverá a su

temperatura de conservación normal. Si se olvida girar el mando a su posición normal, no se dañará el congelador al funcionar con esta regulación durante algún tiempo, pero se consumirá más energía de la necesaria.

## EMPAQUETADO Y COLOCACIÓN

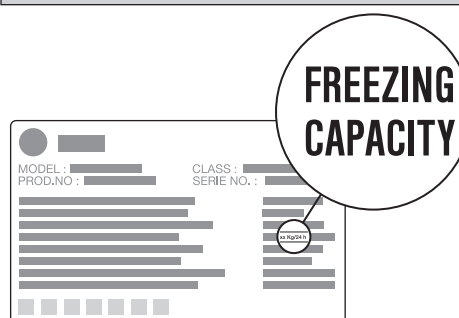
- Los alimentos deben estar fríos antes de congelarlos (a temperatura ambiente).
- Los alimentos se deben envolver en embalajes anti-humedad para evitar que se deshidraten.
- Coloque los alimentos frescos a congelar cerca de las paredes frías del congelador, asegurándose que no entran en contacto con los alimentos ya congelados dentro del congelador.
- Nunca llene el congelador por más de 5mm por debajo del borde superior. Vea la sección "Consejos útiles".

## CAPACIDAD

La capacidad de congelación del congelador se indica en la placa de características (kg / 24 horas). No exceda la cantidad indicada - si lo hiciese el tiempo de congelación se aumentaría. La placa de características esta situada en el interior de la tapa.

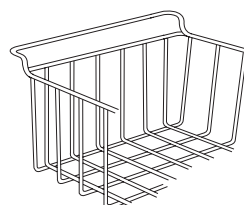
### IMPORTANTE

**La capacidad de congelación se puede emplearse al máximo ocasionalmente para congelar grandes cantidades de alimentos frescos. Si se introducen grandes cantidades de alimentos para congelar diariamente, la capacidad indicada se reduce aproximadamente en un tercio.**



## CESTOS

Los cestos están diseñados para conservar los alimentos que ya han sido congelados.



## CONSEJOS ÚTILES

### CONSERVACIÓN

Los alimentos congelados se pueden conservar en cualquier lugar en el interior del congelador, pero deben mantenerse por lo menos 5 mm por debajo del borde del mueble. Nunca sobrepase el tiempo máximo de conservación de los alimentos adquiridos ya congelados. Cuando compre alimentos congelados compruebe que han sido conservados a la temperatura adecuada. No compre productos que tengan el embalaje húmedo o dañado. Introduzca en el congelador los alimentos comprados ya congelados tan pronto como sea posible. Le recomendamos que utilice bolsas térmicas para trasladar los productos a su casa. Nunca introduzca botellas, objetos calientes o bebidas con gas en el congelador.

### CONGELACIÓN

Utilice solamente alimentos de la mejor calidad. Enfríe los guisos calientes tan rápido como sea posible hasta temperatura ambiente antes de introducirlos en el congelador. Envuelva bien los alimentos con film para el congelador, o utilice los contenedores especiales o bolsas para congeladores que están disponibles en el mercado. Divida los alimentos en paquetes pequeños antes de congelarlos - esto asegura que se congelen más rápidamente, y posteriormente solo será necesario descongelar la cantidad necesaria para su consumo inmediato. Recuerde que los alimentos descongelados no deben ser congelados de nuevo. Sin embargo los guisos que se realicen con alimentos congelados pueden congelarse después. Marque los paquetes congelados con la fecha de cuando fueron congelados. Le

recomendamos que mantenga un registro del contenido de su congelador. Si el proceso de congelación es demasiado lento la calidad de los alimentos que se estén congelando se deteriorará. Consecuentemente no de congelar mas cantidad de la indicada en la placa de características del aparato. Si desea congelar alimentos varios días seguidos, tenga en cuenta que la capacidad máxima de congelación por día indicada se reduce en una tercera parte. Dentro de lo posible, mantenga la tapa cerrada durante el proceso de congelación. Si no sabe nada acerca de la congelación domestica, le recomendamos que adquiera un libro que contenga consejos y recomendaciones.

### DESCONGELACIÓN

Por lo general los alimentos no deben descongelarse a la temperatura ambiente puesto que se aumenta el riesgo del cultivo de bacteria. Es mejor descongelar grandes cantidades de carnes o aves en el frigorífico, y esto también aplica a los alimentos que ha de ser consumida sin preparación (p. ej. Fruta, mantequilla, embutidos). Las porciones pequeñas pueden ser guisadas directamente del congelador. Un buen número de platos pre-cocinados también pueden ser preparados sin descongelar. Siempre siga las instrucciones en el embalaje de los mismos. El pan sabrá mejor si se descongela en un horno templado. Los hornos microondas también pueden ser utilizados para descongelar rápidamente casi todos los alimentos congelados. Siga las instrucciones del horno microondas para la descongelación.

## MANTENIMIENTO

### DESCONGELACIÓN

La formación de escarcha sobre las paredes interiores del congelador no se puede evitar. La escarcha se forma cuando la humedad contenida en el aire entra en contacto con las superficies frías del congelador. Por lo tanto, la tapa so se debe abrir cuando sea necesario, y nunca se debe dejar abierta.

Una capa fina de hielo o escarcha no afecta adversamente el funcionamiento del congelador y puede retirarse utilizando el rascador provisto.

#### IMPORTANTE

**Nunca utilice un cuchillo o cualquier otro o utensilio cortante para quitar la escarcha o hielo.**

Cuando la capa de hielo sea 10 - 15 mm gruesa, el congelador debe descongelarse. Le sugerimos que descongele su aparato cuando haya poco o ningún alimento en su interior. Corte la corriente. Retire el contenido del congelador, envuélvalos en papel de periódico y colóquelos en un lugar frío. La velocidad de descongelación se puede aumentar colocando uno o mas recipientes con agua caliente (no hirviendo) dentro del congelador y cerrando su tapa. Abra la tapa después de un rato y retire la capa de hielo con cuidado. No intente acelerar la descongelación utilizando cualquier otra cosa que no sea agua caliente, ya que se podría dañar el congelador. Después de descongelar limpie el interior del congelador.

### COMO LIMPIAR EL INTERIOR DE SU CONGELADOR

Desenchufe su congelador del enchufe de la pared, y retire cualquier accesorio suelto antes de limpiar el congelador. El mejor momento para limpiar su congelador es después de descongelarlo y antes de volver a enchufarlo a la red. Utilice un paño húmedo para limpiar su congelador. Utilice agua caliente y un agente limpiador suave sin aroma. Después de limpiar el congelador, limpie el / los cesto / os antes de colocarlos en su lugar.

#### IMPORTANTE

**No utilice nunca agentes limpiadores fuertes, polvos de fregar o agentes con aromas muy fuertes para limpiar el interior de su congelador, estos pueden dañar el interior y dejar un fuerte olor.**

### LIMPIEZA EXTERIOR

Limpie el exterior del mueble con agua jabonosa. No utilice productos abrasivos.

### PERIODOS FUERA DE USO

- Desconecte el aparato de la toma de corriente.
- Retire todos los productos de su interior
- Limpie el congelador como se detalla arriba.
- Deje la tapa ligeramente abierta.

## SI ALGO NO FUNCIONA

### SI SU CONGELADOR NO FUNCIONA SATISFACTORIAMENTE

Compruebe lo siguiente antes de llamar al servicio técnico.

Defecto	Compruebe si:	Posible causa:	Acción a tomar:
El congelador no alcanza la temperatura adecuada	El piloto verde no está encendido	Enchufe mal conectado	Compruebe el enchufe macho y hembra
		Defecto del interruptor o fusible	Compruebe fusible, llame a un electricista
		Corte del suministro eléctrico	Espere hasta vuelva la corriente
Se forma demasiada escarcha.	La tapa no cierra completamente	Tapa en contacto con paquetes de alimentos	Organice los paquetes. Compruebe que la tapa cierra correctamente.
	Hay mucha humedad en el ambiente	Humedad de la lavadora, secadora etc.	Traslade el congelador a un lugar con menos humedad, o airee regularmente
	Los productos están mal empaquetados	Mucha humedad que proviene de los alimentos.	Vuelva a envolver los alimentos. Vea la sección Modo de utilización

Si todavía no es capaz de resolver el problema, llame al Servicio Técnico Autorizado. No tome ninguna otra acción. Cualquier procedimiento incorrecto puede causarles lesiones personales o causar averías adicionales al congelador.

Es bastante normal que el congelador este caliente ocasionalmente por su parte exterior. Esto se debe al calor producido por el proceso de congelación. Este calor también ayuda a evitar la formación de humedad que pudiese causar óxido en la parte exterior del congelador.

Si se ha conectado el congelador brevemente, puede que el compresor no se ponga en marcha inmediatamente después de ser re-conectado a la corriente. Esto es normal.

#### EN CASO DE UN CORTE DEL SUMINISTRO ELÉCTRICO O UNA AVERÍA

El tiempo de elevación de la temperatura mencionado en la sección de "Especificaciones técnicas" de este libro se refiere al tiempo estimado que tardará la temperatura del interior en elevarse a un nivel inaceptable para la conservación de los alimentos congelados.

Si el periodo de fallo del suministro eléctrico no excede el tiempo de elevación, no habrá ningún riesgo de que los alimentos congelados se dañen, suponiendo que no se abra la tapa durante éste periodo.

Si el congelador está solo lleno hasta la mitad o se abre la tapa, esto hará que el tiempo de elevación de la temperatura se reduzca.

Después de un periodo de corte del suministro

eléctrico se recomienda que compruebe los alimentos para ver el estado de los mismos y comprobar si han comenzado a descongelarse. Los alimentos congelados NO DEBEN ser congelados de nuevo, cuando ya han sido descongelados.

- Helados:** Una vez descongelados deben ser descartados.
- Fruta y verdura:** Si están blandos deben ser cocinados y consumidos
- Pan y repostería:** Pueden volverse a congelar sin peligro
- Marisco:** Debe mantenerse en el frigorífico y consumirse rápidamente.
- Platos guisados:** Deben mantenerse en el frigorífico y consumirse rápidamente.
- Piezas grandes**
- De carne:** Puede volverse a congelar si se aprecia que todavía tienen cristales de hielo sobre su superficie.
- Redondos de carne** Deben guisarse y después se pueden congelar como plato cocinado.
- Pollo** Debe guisarse y después pueden congelar como plato cocinado.

# CONDICIONES DE GARANTÍA Y SERVICIO

## GARANTIA

Electrolux asume que si durante los 12 meses desde la fecha de adquisición; este aparato Electrolux o cualquiera de sus piezas resultan estar defectuosas por razones de fabricación o materiales defectuosos, podremos optar por reparar o por sustituir el aparato o pieza defectuosa SIN NINGUN CARGO por mano de obra, materiales o transporte teniendo en cuenta las siguientes condiciones:

- Que el aparato ha sido correctamente instalado y se ha conectado a la tensión eléctrica indicada en la placa de características.
- Que el aparato se haya utilizado para uso domestico solamente, y de acuerdo con las instrucciones de funcionamiento y mantenimiento del fabricante.
- Que el aparato no haya sido reparado, manipulado, o desmontado por cualquier persona no autorizada por el fabricante.
- Todos los trabajos de servicio técnico deben ser realizados por un representante técnico de Electrolux o alguien autorizado.
- Cualquier aparato o pieza defectuosa sustituida pasará a ser de nuestra propiedad.
- Está garantía es una es adicional a sus otros derechos legalmente establecidos.
- Las visitas a domicilio se realizan de 8.30 am a 5.30 pm, de lunes a viernes. Se pueden realizar visitas fuera de este horario, pero en tal caso se pasara un cargo.

## EXCLUSIONES DE LA GARANTÍA

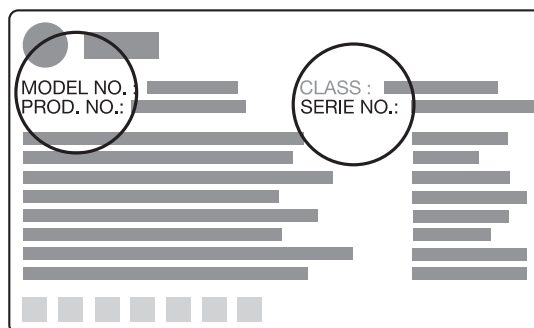
Esta garantía no cubre:

- Daños producidos por transporte, uso inapropiado o negligente, la sustitución de las bombillas, piezas desmontables de cristal o plástico o poleas de impulsión de aspiradores o bolsas recogida del polvo.
- Los costes de las llamadas para corregir un aparato que haya sido mal instalado o llamadas para servicio fuera del Reino Unido.
- Aparatos que estén siendo utilizados en lugares comerciales, además de aquellos que estén sujetos a acuerdos de alquiler.

- Productos de fabricados por Electrolux pero que no son comercializados por Electrolux.
- Países de la Comunidad Europea. La garantía estándar es aplicable pero sujeta a la responsabilidad del propietario, y el coste necesario para asegurar que el aparato reúne los requisitos impuesto por el país donde sea trasladado el producto. Puede que sea necesario justificante de compra.

## SERVICIO

El Número de teléfono de su Centro de Servicio Técnico Electrolux más cercano se puede encontrar en el listín de teléfonos de la compañía British Telecom.



Sujeto a modificaciones.

**MENDEZ ALVARO, 20  
28045 MADRID**