


# Manual de operaciones de la consola Wii

## Configuración del sistema

## Para proteger tu salud y seguridad, y para utilizar correctamente la consola Wii, por favor lee y sigue las instrucciones que se encuentran en este manual de operaciones antes de conectar o usar tu consola.

A lo largo de este manual verás este símbolo  seguido de los términos ADVERTENCIA o ATENCIÓN. Estos términos tienen diferentes niveles de significado:

**ADVERTENCIA** - Te avisa acerca del uso incorrecto de la consola Wii que podría causar lesiones personales graves.

**ATENCIÓN** - Te advierte acerca del uso incorrecto de la consola Wii que podría causar lesiones personales o daños a la consola, los componentes, los discos o los accesorios.

### **INFORMACIÓN IMPORTANTE PARA LOS PADRES:**

Antes de permitir que un niño use la consola Wii, un padre u otro adulto responsable debe determinar si la consola Wii es apropiada para el niño. Solamente deben usar la consola los niños que tengan la edad suficiente y sean capaces de colocarse la correa de muñeca y de sujetar debidamente el control Wii Remote. También debe determinar si es necesario supervisar a los niños mientras estén jugando, estén conectados a internet y/o descargando juegos. Asegúrate de explicar toda la información y las instrucciones de salud y seguridad a cualquier niño que vaya a usar la consola. El no hacerlo podrá causar lesiones o daños a la consola o a otra propiedad.

NOTA: Este producto sólo funciona con discos de Wii y discos de Nintendo GameCube cuya etiqueta indique "Para uso exclusivo en los Estados Unidos, Canadá, México y Latinoamérica". Este producto no sirve para reproducir CDs o DVDs. Esta consola Wii es para uso exclusivo en los Estados Unidos, Canadá, México o Latinoamérica.

*El sello oficial es tu ratificación de que este producto está autorizado o ha sido fabricado por Nintendo. Busca siempre este sello al comprar sistemas de videojuegos, accesorios, juegos y otros productos relacionados.*



Información sobre salud y seguridad	86-87
Componentes del sistema	
Consola Wii	88-89
Wii Remote	90
Wii MotionPlus	91
Nunchuk	92
Barra de sensores	92
Adaptador de corriente Wii	93
Cable A/V de Wii	93
Soporte y base del soporte de la consola	93
Configuración del sistema	
Consola Wii	94-95
Cable A/V de Wii	96
Barra de sensores	97-101
Adaptador de corriente Wii	101
Ajustes del televisor y de A/V	102
Configuración del Wii Remote	103-107
Sincronización del control Wii Remote y la consola Wii	108-109
Uso de los discos de juego	110
Normas de uso de la consola Wii	111
Uso del Wii Remote	112-113
Uso del Nunchuk	114-115
Uso de los controles de Nintendo GameCube	116-117
Uso de las tarjetas de memoria	118-119
Diagnóstico y solución de problemas	120-123
Información del FCC	124
Información sobre garantía y servicio	124

## Información de salud y seguridad

**INFORMACIÓN IMPORTANTE DE SEGURIDAD: LEE ESTAS ADVERTENCIAS ANTES DE INSTALAR O USAR TU CONSOLA Wii. SI ESTE PRODUCTO VA A SER USADO POR NIÑOS PEQUEÑOS, UN ADULTO DEBERÁ LEERLES Y EXPLICARLES EL CONTENIDO DE ESTE MANUAL.**

**EL NO HACERLO PODRÍA CAUSAR DAÑOS. POR FAVOR, CONSULTA CUIDADOSAMENTE EL MANUAL DE INSTRUCCIONES DEL JUEGO QUE ESTÁS UTILIZANDO PARA OBTENER INFORMACIÓN ADICIONAL SOBRE SALUD Y SEGURIDAD.**

### **⚠️ ADVERTENCIA - Ataques**

Algunas personas (aproximadamente 1 de cada 4000) pueden tener ataques o desmayos a causa de destellos o patrones de luz, y esto puede suceder cuando ven televisión o juegan videojuegos, aunque no hayan tenido un ataque previamente.

Cualquier persona que haya tenido un ataque, pérdida de conocimiento u otro síntoma asociado con una condición epiléptica debe consultar con un médico antes de jugar un videojuego.

Los padres deben observar a sus hijos cuando jueguen videojuegos. Deja de jugar y consulta con un médico si tú o tus hijos tienen alguno de los siguientes síntomas:

Convulsiones	Contorsión de ojos o músculos	Pérdida de consciencia
Alteración en la visión	Movimientos involuntarios	Desorientación

Para evitar la posibilidad de un ataque mientras juegues con los videojuegos:

- Siéntate o párate lo más lejos posible de la pantalla.
- Juega videojuegos en la pantalla más pequeña que tengas disponible.
- No juegues si sientes cansancio o necesitas dormir.
- Juega en una habitación bien iluminada.
- Descansa de 10 a 15 minutos por cada hora.

### **⚠️ ADVERTENCIA - Lesiones por movimiento repetitivo y vista cansada**

Jugar videojuegos puede causar dolor en tus músculos, articulaciones, piel u ojos. Sigue estas instrucciones para evitar problemas como tendinitis, síndrome del túnel carpiano, irritación de la piel o vista cansada:

- Evita el juego excesivo. Los padres deben asegurarse de que sus hijos jueguen de manera apropiada.
- Descansa de 10 a 15 minutos por cada hora de juego, aun cuando pienses que no es necesario.
- Si al jugar sientes cansancio en las manos, muñecas, ojos o brazos, o si tienes síntomas como hormigueo, adormecimiento, irritación o tensión, deja de jugar y descansa durante varias horas antes de empezar de nuevo.
- Si continúas teniendo alguno de estos síntomas o si sientes otro malestar después de jugar o mientras juegas, deja de jugar y consulta con un médico.

### **⚠️ ADVERTENCIA - Descarga eléctrica**

Para evitar una descarga eléctrica cuando utilices la consola:

- No uses la consola Wii durante una tormenta eléctrica. Puede haber riesgo de descarga eléctrica a causa de un relámpago.
- Utiliza solamente el adaptador de corriente que viene con tu consola.
- No uses el adaptador de corriente si tiene el cordón o los cables dañados, separados o rotos.
- Asegúrate de que el cable del adaptador de corriente esté completamente conectado al tomacorriente o a la extensión eléctrica.
- Siempre desconecta los enchufes tirando cuidadosamente del enchufe en lugar de tirar del cable. Comprueba que el interruptor de la consola Wii esté apagado antes de desconectar el adaptador de corriente del tomacorriente.

### **⚠️ ATENCIÓN - Mareos**

Jugar videojuegos puede causar mareos en algunos jugadores. Si tú o tus hijos se sienten mareados o con náuseas al jugar videojuegos, dejen de jugar y descansen. No conduzcas ni realices otra actividad pesada hasta sentirte mejor.

### **⚠️ ADVERTENCIA - Interferencia de radio frecuencia**

La consola Wii y el Wii Remote puede emitir ondas de radio que pueden afectar el funcionamiento de dispositivos electrónicos cercanos, incluyendo los marcapasos cardiacos.

- No utilices la consola Wii ni el Wii Remote a una distancia menor de 9 pulgadas de un marcapasos.
- Si tienes puesto un marcapasos u otro aparato médico, no uses la consola Wii ni el Wii Remote sin haber consultado antes con tu doctor o el fabricante del aparato médico.

### **⚠️ ATENCIÓN - Mecanismo láser**

La consola Wii es un producto láser Clase I. No trates de desarmar la consola Wii. Para obtener servicio de reparación, consulta solamente a personal capacitado. Atención: el uso de controles, ajustes o procedimientos que no se mencionen aquí puede exponerte a niveles de radiación peligrosa.

Especificaciones:

Tipo de Láser: Láser semiconductor  
Energía de láser: Max. 0.9mW

Longitud de onda láser: 662nm (typ.)(647nm~687nm)  
Apertura numérica: 0.6

NOTA: este producto no contiene látex.

Este producto cumple con las leyes que aplican a la prohibición del uso de materiales tóxicos tales como el plomo, cadmio, cromo hexavalente, PBB o PBDE en productos destinados al consumidor.

## Consola Wii

### Botón de encendido

Presiónalo para encender o apagar la consola.  
NOTA: la luz de encendido no se apagará cuando se apague la consola.

### Luz de encendido

Muestra el estado de la consola Wii.

- Verde: la consola está encendida.
- Naranja: modo de espera. WiiConnect24 está encendido.
- Rojo: modo de espera. WiiConnect24 está apagado.

### RESET

Oprímelo para reiniciar un juego.

### Botón SYNC. (Sincronización)

Para sincronizar un control Wii Remote con la consola. Consulta las páginas 108 y 109.

### Ranura para tarjetas SD

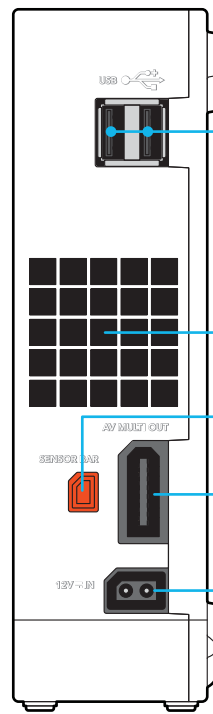
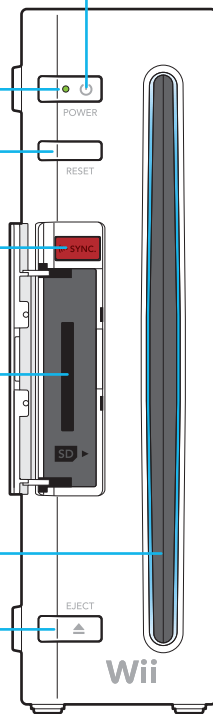
Para introducir una tarjeta SD. Consulta la página 118.

### Ranura para discos

Para introducir un disco de Wii o de Nintendo GameCube. Se iluminará en azul y parpadeará cuando insertes un disco. Cuando WiiConnect24 esté encendido, la ranura parpadeará al recibir mensajes o datos.

### Botón Eject

Presiónalo para hacer que la consola expulse el disco de Wii o de Nintendo GameCube.



### Puertos USB

Para la conexión de dispositivos USB, como el adaptador LAN de Wii (se vende por separado).

Rejilla de ventilación de salida  
No bloquear.

Conector de la barra de sensores de Wii  
Se conecta a la barra de sensores.

Conector AV MULTI OUT  
Se conecta al cable A/V de tu televisión.

Conector CC  
Se conecta al adaptador de corriente Wii.

## Consola Wii

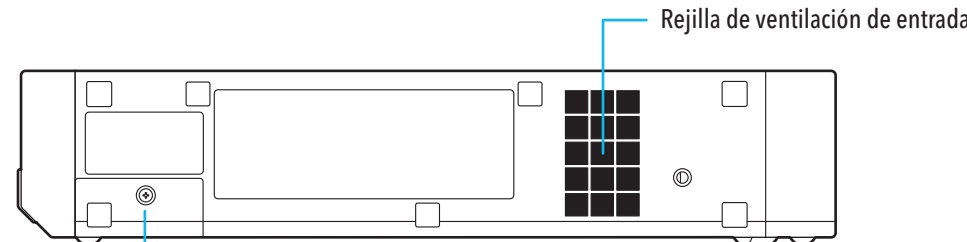


Ranura A

Ranura B

Ranuras para tarjetas de memoria de Nintendo GameCube  
Para usar con tarjetas de memoria de Nintendo GameCube.

Puertos de los controles de Nintendo GameCube  
Para conectar los controles de Nintendo GameCube.

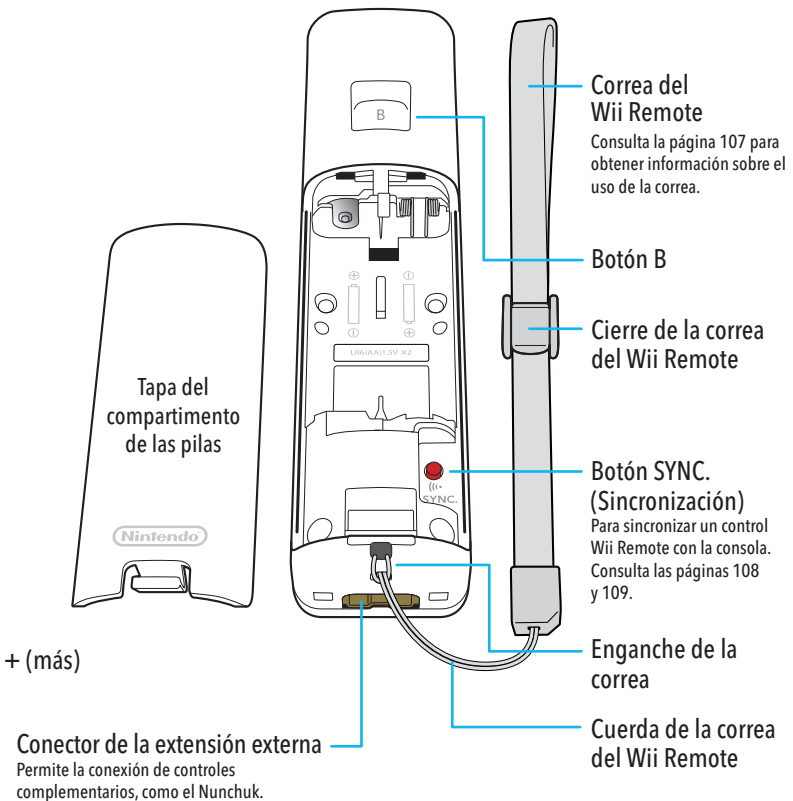
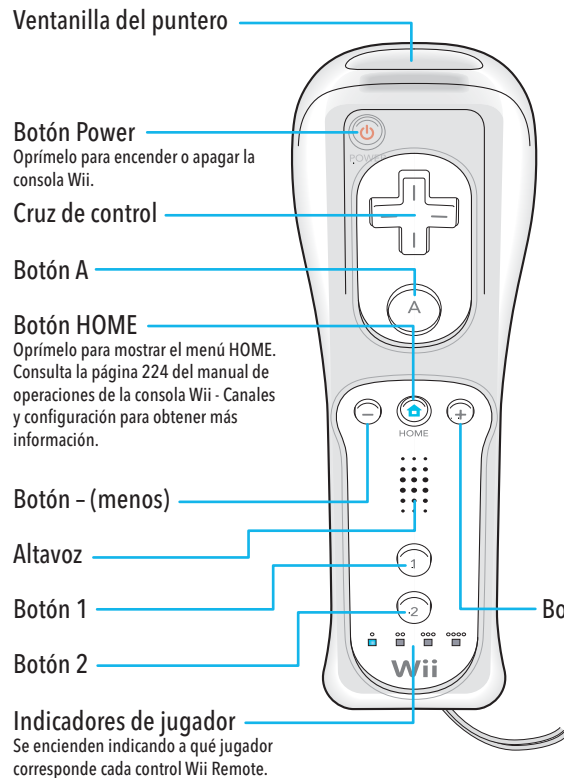


Rejilla de ventilación de entrada

Tapa del compartimento de la pila  
Para acceso a una pila CR de litio tipo moneda (CR2032). **Material con perclorato; es posible que necesite manipulación especial.**  
Puedes encontrar más información en <http://www.dtsc.ca.gov/HazardousWaste/Perchlorate/index.cfm>.  
No quites la tapa de la pila a menos que te lo indique el servicio al cliente de Nintendo.

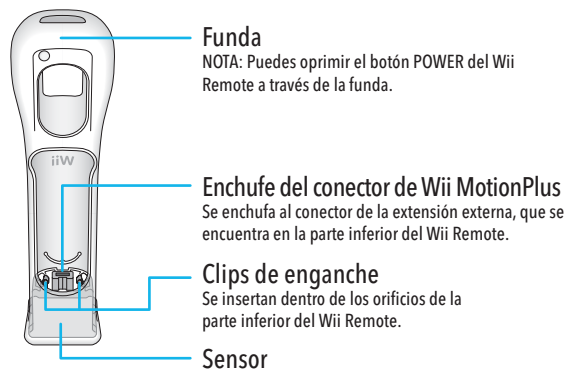
## Wii Remote

(Se muestra sin el accesorio Wii MotionPlus y con la funda del Wii Remote puesta.)

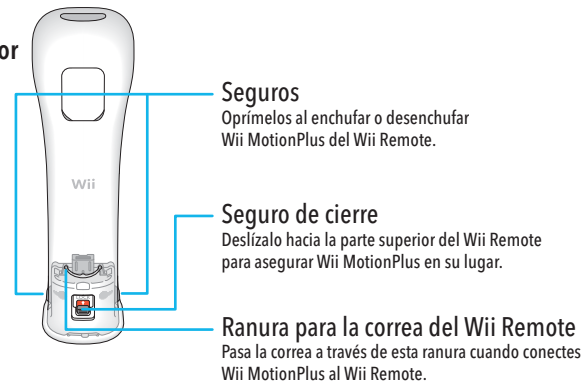


## Wii MotionPlus (Se muestra sin el Wii Remote.)

### Vista frontal

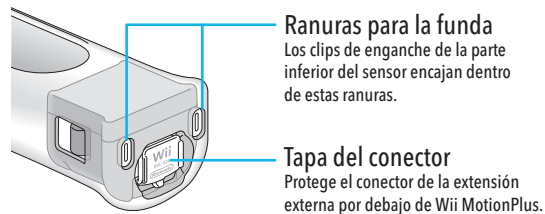


### Vista posterior



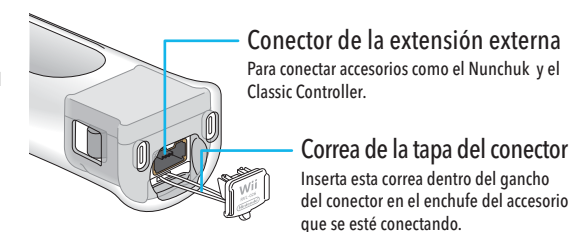
### Vista inferior

Con la tapa del conector



### Vista inferior

Sin la tapa del conector

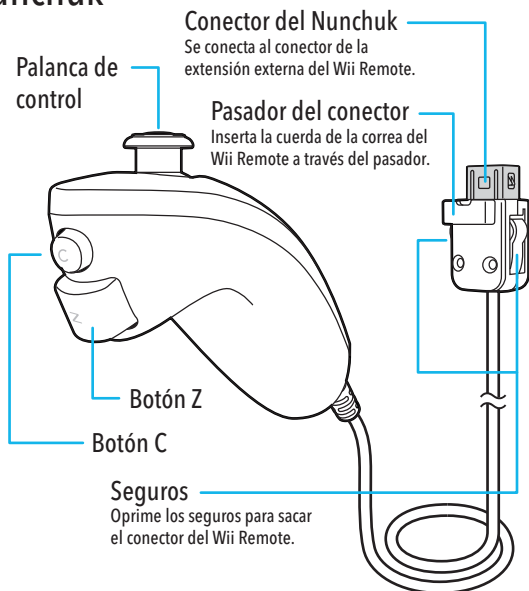


Para disfrutar de las características del accesorio Wii MotionPlus, debes usar juegos para Wii que sean compatibles con este accesorio. Verás este icono en los juegos que sean compatibles con Wii MotionPlus.

**NOTA: Tu Wii Remote funcionará normalmente con juegos que no sean compatibles con Wii MotionPlus. No necesitas desconectar el Wii Remote de Wii MotionPlus después de haberlo conectado, a menos que estés utilizando el Wii Remote con los accesorios Wii Zapper, Wii Wheel u otros que se conecten de manera similar.**



## Nunchuk



Para disfrutar de las características del Nunchuk, debes usar juegos para Wii que sean compatibles con este accesorio. Verás este icono en los juegos que sean compatibles con el Nunchuk.

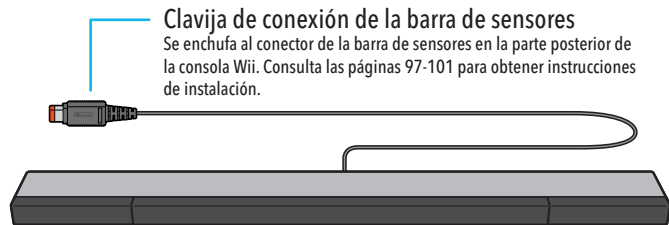


**NOTA:** si la palanca de control se mueve fuera de la posición neutral al encender la consola o al conectar un Wii Remote, la nueva posición se interpretará como la posición neutra, produciendo un control incorrecto del juego. Para volver a ajustar la palanca de control, permite que vuelva a la posición normal neutra, y luego oprime simultáneamente los botones A, B, + y - del Wii Remote durante tres segundos.

**Para evitar que esto ocurra, no muevas la palanca de control:**

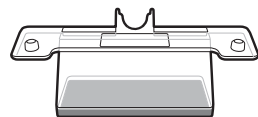
- Al encender la consola Wii
- Al enchufar el Nunchuk en el Wii Remote
- Al entrar en los canales
- Al volver al menú de Wii desde los juegos o los canales

## Barra de sensores

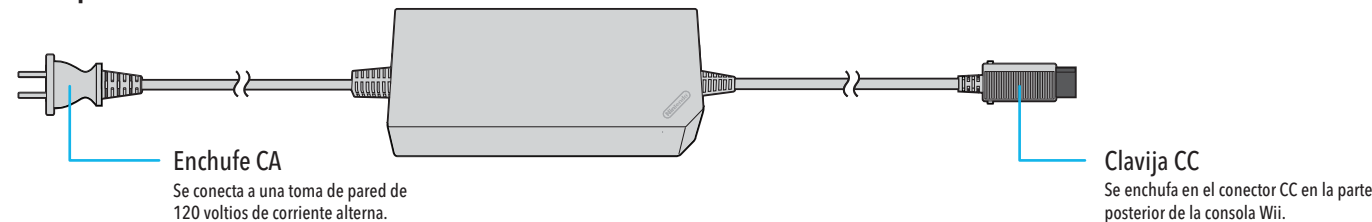


## Soporte de la barra de sensores

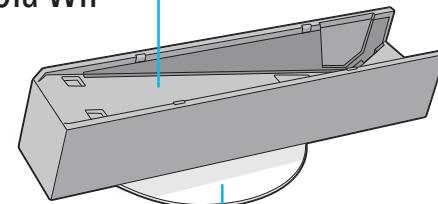
Consulta la página 100 para obtener instrucciones de instalación.



## Adaptador de corriente Wii



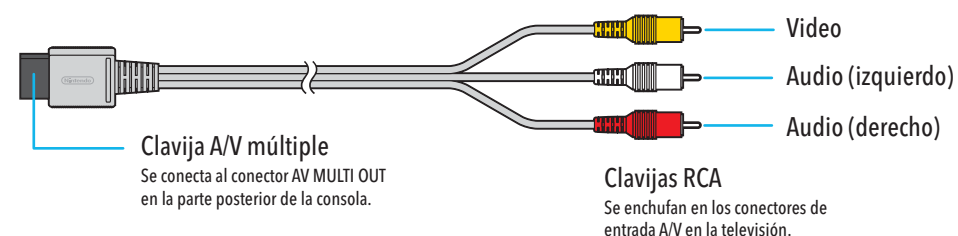
## Soporte de la consola Wii



## Base del soporte de la consola Wii

Nota: el soporte de la consola Wii y la base del soporte de la consola Wii ya vienen ensamblados, como se muestra arriba.

## Cable A/V de Wii



## Precauciones de uso de la consola Wii

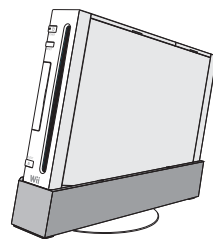
Por favor lee y sigue las precauciones que se indican a continuación al configurar y usar la consola Wii; de lo contrario podrías causar daños a la consola o sus accesorios.

- No uses ningún otro adaptador de corriente alterna diferente al provisto con tu consola.
- La consola tiene una rejilla de ventilación de entrada y otra de salida diseñadas para mantener una ventilación adecuada. No operes la consola en un sitio en el cual se tapen u obstruyan las rejillas, como por ejemplo, sobre una alfombra o en un espacio muy estrecho. Mantén las ranuras de ventilación libres de polvo y suciedad.
- No desarmes ni trates de reparar la consola Wii, sus accesorios o componentes. El hacerlo invalida tu garantía.
- Cuando termines de jugar, asegúrate de retirar el disco de juego de la consola.
- No guardes la consola Wii en un lugar húmedo, ni la pongas en el suelo, o en cualquier otro sitio en el que pueda acumular suciedad, polvo, pelusas, etc.
- No dejes caer, no golpees, no trates bruscamente la consola Wii ni sus componentes o accesorios.
- Al desconectar cualquier enchufe de la consola o de la toma de la pared, apaga primero la consola Wii. Luego, cuidadosamente, tira del enchufe y no del cable.
- No te pares sobre los cables, ni tires con fuerza de ellos, ni los dobles.
- No expongas la consola Wii ni sus componentes o accesorios a temperaturas extremas.
- No derrames ningún líquido sobre la consola Wii, sus componentes o accesorios. Para limpiar la consola, usa un trapo suave ligeramente humedecido con agua. Deja que se seque completamente antes de volver a usarla.

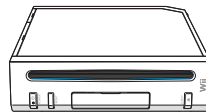
## Colocación de la consola

**NOTA:** coloca la consola en una ubicación que tenga suficiente espacio para permitir el flujo de ventilación alrededor de la consola.

La consola Wii se puede colocar en posición vertical u horizontal. Si se coloca en posición vertical, debe hacerse sobre el soporte de la consola.



Vertical



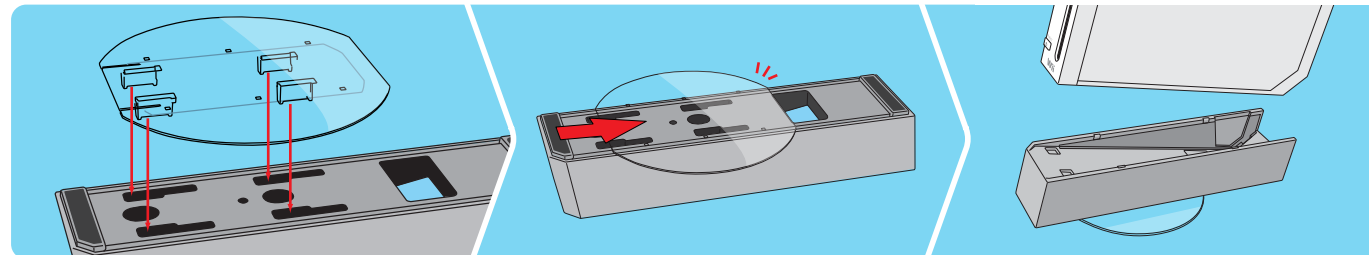
Horizontal

### ⚠ ATENCIÓN - Daño a la consola

La consola se puede dañar si se deja caer, especialmente si esto ocurre durante el funcionamiento del dispositivo del disco. **La base del soporte de la consola Wii se incluye para aumentar la estabilidad de la consola y se recomienda usarla si la consola se ha colocado de manera vertical.**

## Colocación vertical

NOTA: estos componentes ya vienen ensamblados. Si se separan, sigue las instrucciones que se muestran abajo para volver a ensamblarlos.



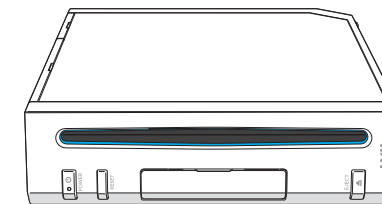
1. Inserta los enganches en las ranuras como se muestra en la ilustración para ajustar la base del soporte a la parte inferior del soporte de la consola Wii.

2. Después de insertar la base, deslízala con firmeza en la dirección indicada.

3. Coloca el soporte de la consola sobre una superficie plana y coloca la consola en el soporte. **Coloca la consola en el soporte desde arriba en lugar de deslizarla desde el frente.**

## Colocación horizontal

Coloca la consola sobre una superficie horizontal plana. Guarda el soporte de la consola Wii y la base del soporte por si quieres cambiar la colocación de la consola en el futuro.



## Conexión del cable A/V de Wii

**Consola Wii**

1. Introduce la clavija A/V múltiple del cable A/V de Wii en el conector AV MULTI OUT situado en la parte posterior de la consola Wii.

2. Introduce las clavijas RCA del otro extremo del cable A/V de Wii en las conexiones de entrada de tu televisor, reproductor de video u otro equipo de sonido.

**Entradas del televisor**

VIDEO AUDIO I AUDIO D

**IMPORTANTE:** la consola Wii no funcionará con un cable A/V que no sea el modelo que viene incluido con la consola o el cable por componentes de Wii que se indica a continuación.

**NOTA:** para obtener una mejor calidad de video, puedes adquirir el cable por componentes de Wii, (Modelo N° RVL-011) en el sitio web de Nintendo, [support.nintendo.com](http://support.nintendo.com) (sólo en Estados Unidos y Canadá) o llamando al teléfono del servicio al cliente 1-800-255-3700. Antes de hacer tu pedido, asegúrate de que tu televisor tenga conexiones de entrada para video por componentes.

### ⚠ ATENCIÓN - Daño a la pantalla del televisor

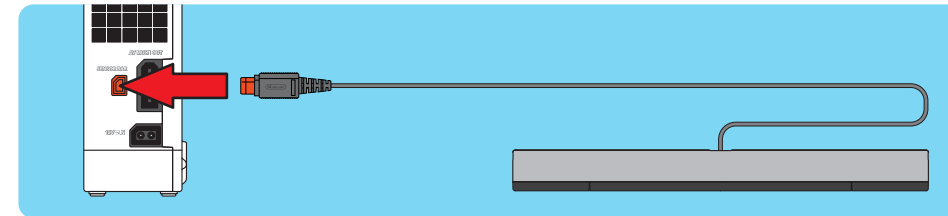
Algunos televisores se pueden dañar por la proyección de una imagen estacionaria, debido a que la imagen se puede "quemar" permanentemente sobre la pantalla. Jugar videojuegos con imágenes o patrones estacionarios, o dejar los juegos de videojuegos en pausa o parados puede causar este tipo de daños. Al tomar un descanso, coloca el juego en pausa y luego apaga el televisor hasta que estés listo para volver a jugar.

Antes de usar tu consola Wii con cualquier televisor, especialmente con modelos de plasma y de proyección trasera o frontal, asegúrate de revisar toda la documentación incluida con tu televisor para determinar si los videojuegos se pueden jugar en ese televisor sin causarle daños. Si tienes dudas, consulta con el fabricante del televisor. Ni Nintendo ni ninguna de las compañías con licencia de Nintendo serán responsables de cualquier daño que ocurra en tu televisor.

## Barra de sensores

### ■ Conexión de la barra de sensores

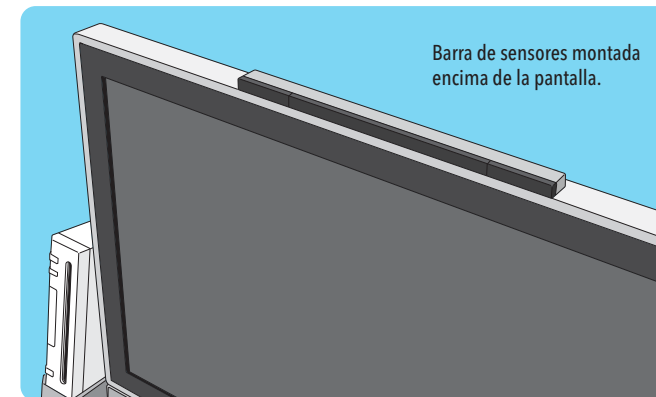
Introduce la clavija de conexión de la barra de sensores en el conector de la barra de sensores situado en la parte posterior de la consola.



### ■ Colocación de la barra de sensores

La barra de sensores puede colocarse encima o debajo de la pantalla del televisor.

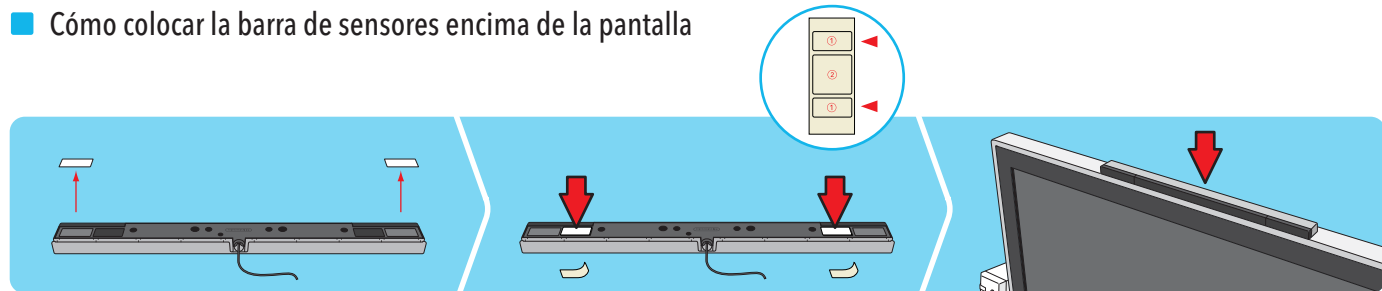
- Consulta la página 98 para ver las instrucciones sobre cómo colocar la barra de sensores encima de la pantalla del televisor.
- Consulta la página 99 para ver las instrucciones sobre cómo colocar la barra de sensores debajo de la pantalla del televisor.





## Configuración del sistema

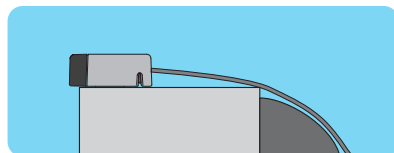
### ■ Cómo colocar la barra de sensores encima de la pantalla



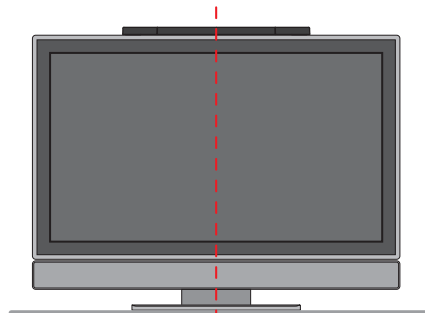
1. Retira el papel protector de los adhesivos situados en la parte inferior de la barra de sensores.

2. Para lograr una mayor estabilidad, puedes usar los adhesivos adicionales incluidos.

3. Coloca la barra de sensores en la parte superior del televisor.

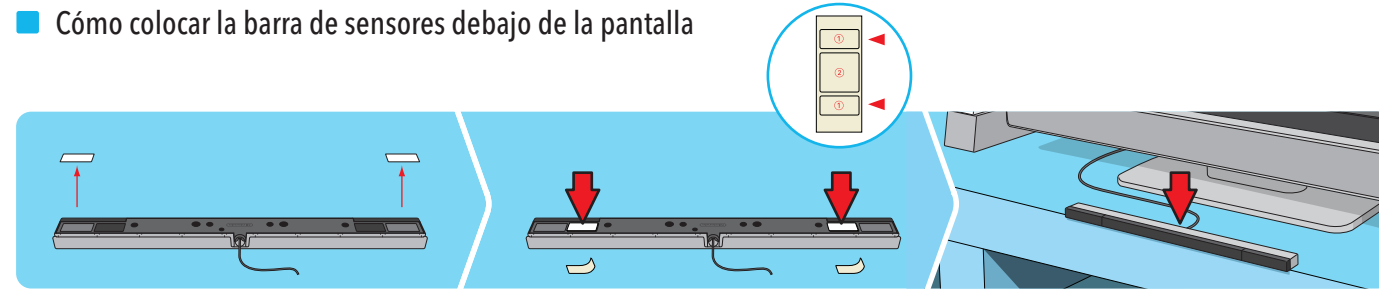


- La parte frontal de la barra de sensores debe quedar alineada con la parte frontal del televisor.



- El centro de la barra de sensores debe quedar alineado con el centro del televisor.

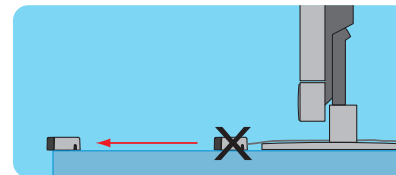
### ■ Cómo colocar la barra de sensores debajo de la pantalla



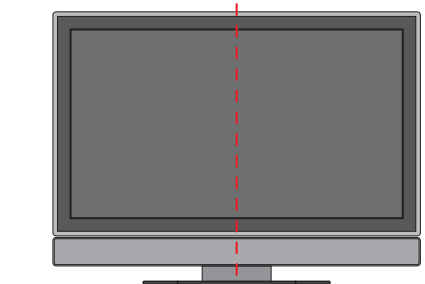
1. Retira el papel protector de los adhesivos situados en la parte inferior de la barra de sensores.

2. Para lograr una mayor estabilidad, puedes usar los adhesivos adicionales incluidos.

3. Coloca la barra de sensores en la parte frontal de la superficie donde está situado el televisor. **No coloques la barra de sensores debajo de dicha superficie; por ejemplo, en los estantes debajo del televisor.**



- La parte frontal de la barra de sensores debe quedar alineada con la parte frontal de la superficie donde está situado el televisor.

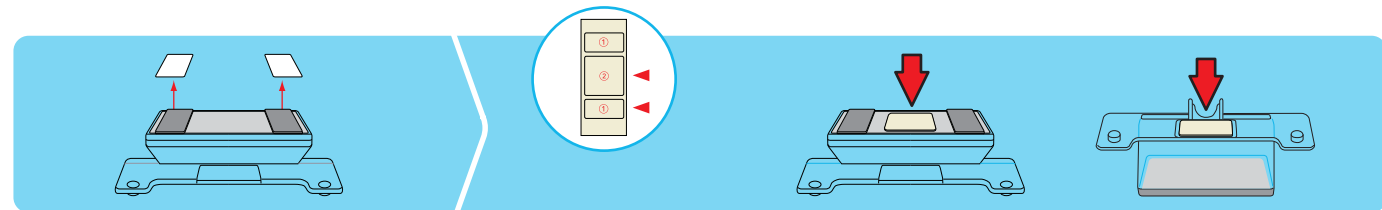


- El centro de la barra de sensores debe quedar alineado con el centro del televisor.

## Configuración del sistema

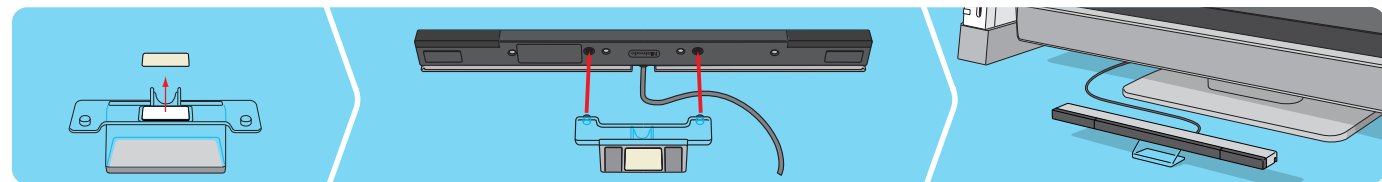
### ■ Cómo usar el soporte de la barra de sensores

En algunos casos, como cuando el televisor está situado en el piso, la comunicación entre el control Wii Remote y la barra de sensores se puede mejorar si ésta última se monta sobre su soporte.



1. Retira el papel protector de los adhesivos situados en la parte inferior del soporte de la barra de sensores.

2. Para lograr una mayor estabilidad, puedes usar los adhesivos adicionales incluidos. Puedes pegarlos tanto a la parte superior como inferior del soporte.



3. Si estás usando los adhesivos adicionales, asegúrate de retirar el papel protector que cubre la parte superior del soporte.

4. Encaja la barra de sensores sobre el soporte, de manera que los dos pequeños salientes del soporte queden dentro de los agujeros que hay en la parte inferior de la barra de sensores.

5. Alinea el soporte de la barra de sensores sobre:

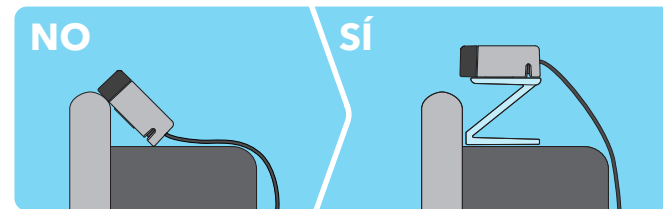
- El borde frontal de la superficie donde está situado el televisor; o
- La parte superior del televisor.

**No coloques el soporte de la barra de sensores debajo de la superficie sobre la cual reposa el televisor; por ejemplo, sobre estantes debajo del televisor.**

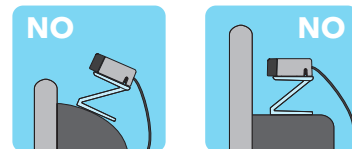
**Asegúrate de:**

- **Alinear el centro de la barra de sensores con el centro del televisor.**
- **Alinear la parte frontal de la barra de sensores con el borde frontal del televisor, o con el borde frontal de la superficie donde está situado el televisor.**

El soporte también puede colocarse encima del televisor si parte del televisor bloquea o impide la correcta instalación de la barra de sensores.

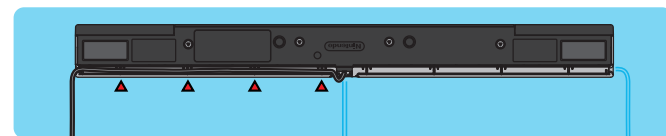


Asegúrate de que la barra de sensores esté colocada horizontalmente y de que el televisor no la esté bloqueando.



### ■ Posición del cable de la barra de sensores

Si lo deseas, el cable de la barra de sensores se puede pasar a través del canal en la parte inferior de la barra de sensores para orientar el cable hacia la izquierda o hacia la derecha.

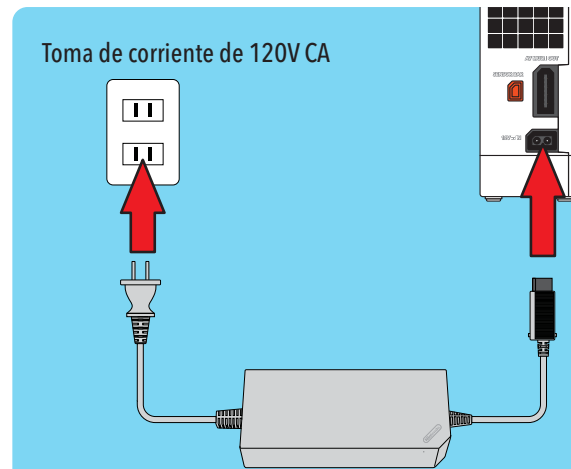


## Adaptador de corriente Wii

1. Introduce la clavija CC del cable del adaptador de corriente Wii en el conector CC ubicado en la parte posterior de la consola Wii.
2. Introduce el enchufe CA en una toma de corriente de 120V CA. Asegúrate de que la consola está apagada (el indicador de encendido está en rojo) al desenchufar el adaptador de corriente.

**ATENCIÓN: para evitar una descarga eléctrica, asegúrate de que el contacto ancho del enchufe entra en la ranura ancha de la toma, e introduce el enchufe completamente.**

Toma de corriente de 120V CA



### Ajustes del televisor y de A/V

**Después de completar todos los pasos del procedimiento de configuración, y cuando estés listo para usar la consola Wii, necesitarás ajustar la "selección de entrada" de tu televisor, reproductor de video u otro equipo de audio.**

1. Enciende el televisor y cualquier equipo de audio conectado, y luego enciende la consola Wii.
2. Selecciona la configuración de entrada apropiada en tu televisor (consulta la sección de la derecha: información sobre la selección de entrada).
3. El menú de Wii aparecerá en la pantalla del televisor (ver ilustración inferior). Para obtener más información sobre cómo usar esta función, revisa la sección de canales en el manual de operaciones de la consola Wii.

**Si el menú de Wii no aparece en la pantalla, verifica que la selección de entrada es la correcta y consulta la sección de diagnóstico y solución de problemas en las páginas 120-122.**



### ■ Información sobre la selección de entrada

La selección de entrada te permite cambiar entre diferentes fuentes de entrada en tu televisor o reproductor de video.

Los fabricantes de televisores y de reproductores de video usan diferentes nombres y ubicaciones para la "selección de entrada". Los nombres más comunes, que suelen permanecer en inglés son: input (entrada), select (selección), input select (selección de entrada), line (línea), line in (línea de entrada), source (fuente), in (entrada), EXT (externa) y AUX (auxiliar). Consulta el manual de instrucciones del televisor o del reproductor de video para obtener más información.

**NOTA: puedes encontrar más información sobre la selección de entrada en nuestro sitio web [nintendo.com/consumer/systems/general/inputselects.jsp](http://nintendo.com/consumer/systems/general/inputselects.jsp)**

Encuentra el selector del canal de entrada del componente donde está conectado el cable A/V de Wii (ya sea el televisor o el reproductor de video). Las ubicaciones más frecuentes del selector de entrada son:

- Un botón al frente del televisor o del reproductor de video.
- Un botón en el control remoto.
- Un canal con un número muy alto o muy bajo (92, 99, 00 o 02) en el televisor o en el reproductor de video.
- Una opción en el menú de pantalla.

### Configuración del control Wii Remote

El Wii Remote viene con el accesorio Wii MotionPlus instalado.

- **Deja la funda del Wii Remote instalada para reducir el riesgo de que el control o los objetos cercanos sufran daños y para evitar lesionar a las personas.**
- **Es posible que tengas que retirar la funda (por ejemplo, para cambiar las pilas del Wii Remote). Si retiras la funda del Wii Remote, asegúrate de colocarla de nuevo antes de continuar jugando.**



### ■ Instalación de las pilas del Wii Remote

El Wii Remote utiliza pilas AA. Nintendo recomienda utilizar pilas alcalinas de alta calidad para obtener un mejor rendimiento y una mayor duración de las mismas. **Si utilizas pilas recargables de níquel e hidruro metálico (NiMH), asegúrate de seguir las instrucciones del fabricante sobre uso apropiado y seguridad.**

#### **⚠ ADVERTENCIA - Fuga del contenido de las pilas**

La fuga del ácido de las pilas puede causar daños personales y daño a tu Wii Remote. Si ocurre una fuga de líquido, lava inmediatamente la ropa o piel afectada. Evita el contacto del ácido de la pila con los ojos y la boca. Las pilas que tienen una fuga pueden hacer ruidos como "pop".

#### **Cómo evitar fugas del contenido de las pilas:**

- No combines pilas usadas con pilas nuevas (cambia todas las pilas a la vez).
- No combines distintas marcas de pilas.
- Nintendo recomienda usar pilas alcalinas. No uses pilas de tipo ión litio, de níquel cadmio (nicad), ni de tipo zinc de carbón.
- No dejes las pilas en el Wii Remote cuando no lo uses por periodos largos de tiempo.
- No recargues pilas alcalinas o no recargables.
- No coloques las pilas al revés. Verifica que los extremos de positivo (+) y negativo (-) estén orientados en la dirección correcta. Coloca primero el extremo negativo. Cuando quites las pilas, quita primero el extremo positivo.
- No utilices pilas dañadas, deformadas o con fugas.
- No deseches las pilas en el fuego.

**Consulta la página 104 para obtener información sobre cómo sacar la funda del Wii Remote e instalar las pilas.**

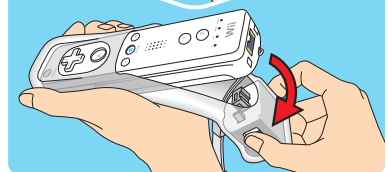
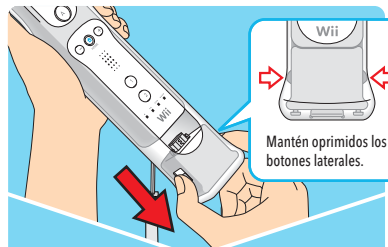
# Configuración del sistema

## Instalación de las pilas (cont.)

1. Quita el seguro deslizando el interruptor ubicado detrás del accesorio Wii MotionPlus en dirección opuesta a la del Wii Remote.

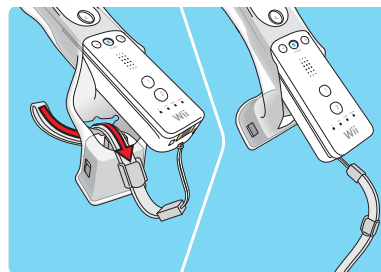


2. Mantén los botones laterales oprimidos y saca el sensor del conector de la extensión externa en la parte inferior del Wii Remote. Tira del sensor cuidadosamente hacia abajo, inclinandolo hacia la parte posterior del Wii Remote.

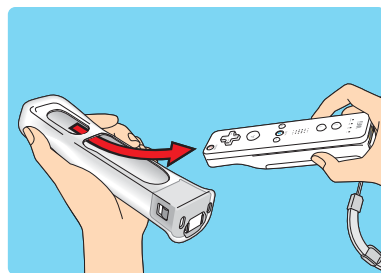


**NOTA:** la carga de las pilas puede verificarse oprimiendo el botón HOME. Consulta las páginas 224-225 del manual de operaciones de la consola Wii - Canales y configuración, para obtener más información.

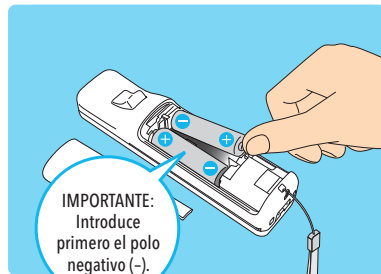
3. Tira de la correa a través del orificio. **IMPORTANTE:** tira con cuidado para evitar que la correa se atore con la funda.



4. Saca el Wii Remote de la funda.



5. Saca la tapa e introduce las pilas dentro del compartimento. Asegúrate de introducir primero el polo negativo (-) cuando introduzcas pilas nuevas y de retirar primero el polo positivo (+) cuando cambies las pilas. Vuelve a colocar la tapa.

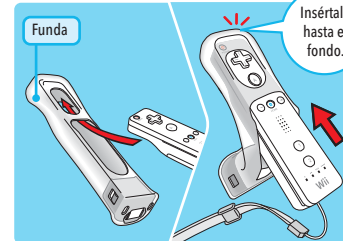


## Colocar el accesorio Wii MotionPlus

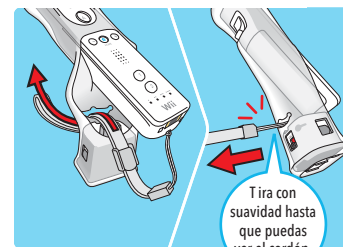
1. Cerciórate de que el seguro ubicado en el reverso del accesorio esté abierto, lo cual será cierto si la flecha puede verse.



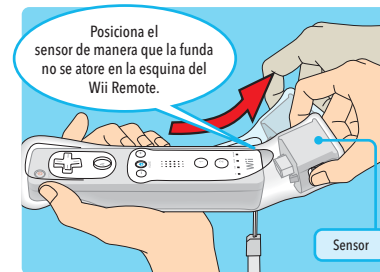
2. Inserta el Wii Remote completamente en la funda de Wii MotionPlus.



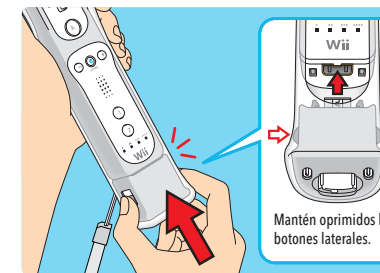
3. Inserta la correa a través del orificio por detrás de la funda y sácala por completo hasta que puedas ver el cordón. **IMPORTANTE:** tira con cuidado para evitar que la correa se atore con la funda.



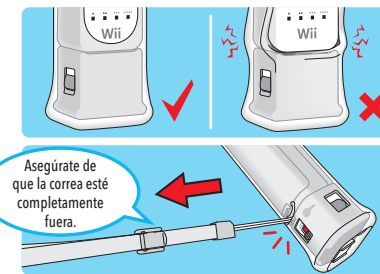
4. Mientras lo tuerces ligeramente, tira lentamente del sensor hacia abajo y mantenlo sobre el extremo del Wii Remote.



5. Oprime y mantén sujetos los botones laterales y conecta el accesorio al conector de la extensión externa ubicado debajo del Wii Remote.



6. Asegúrate de que ni la correa ni la funda estén atoradas entre el Wii Remote y el accesorio.



## Configuración del sistema

### Colocar el accesorio Wii MotionPlus (cont.)

- Ajusta el accesorio en su lugar al deslizar el interruptor siguiendo la dirección de la flecha.



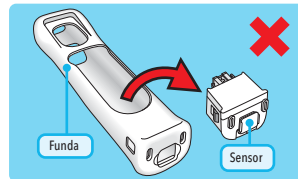
- El accesorio Wii MotionPlus se puede dejar conectado al Wii Remote aun cuando los juegos que uses no incluyan funciones compatibles con Wii MotionPlus. No necesitas quitarlo para jugar estos juegos.

**IMPORTANTE:** si desconectas el accesorio Wii MotionPlus del Wii Remote, asegúrate de volver a colocarle la funda al Wii Remote.

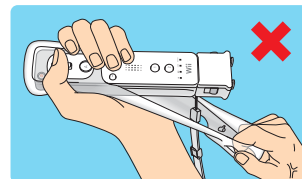
### ⚠ ATENCIÓN - Daños personales o materiales

Debes usar el sensor con la funda que viene incluida. Sigue estas indicaciones para evitar dañar al Wii Remote u objetos circundantes y prevenir lesiones a otras personas.

No separes el sensor de la funda. Estos tienen que usarse juntos para que el accesorio funcione correctamente.



Al desconectar el Wii Remote de Wii MotionPlus, o al cambiar las pilas del Wii Remote, no separes la funda del sensor.



### ⚠ ATENCIÓN: Utiliza la correa de muñeca

El uso del Wii Remote puede implicar movimientos rápidos o vigorosos. Usa la correa de muñeca para evitar soltar el control de la mano, lo cual puede causar daños a éste u otros objetos o lesiones a otras personas.

#### PONTE LA CORREA DE MUÑECA AL USAR EL WII REMOTE.

- Asegúrate de que todos los jugadores estén usando la correa de muñeca y que el seguro de la correa esté correctamente apretado.
- Cuando se esté compartiendo un solo Wii Remote entre varios jugadores, asegúrate de que cada persona que use el control utilice la correa de muñeca adecuadamente.
- El utilizar la correa de muñeca evitará que se suelte o aviente accidentalmente el control al jugar, lo cual evitará dañar el control u objetos cercanos o causar lesiones a otras personas.

#### NO SUELTES EL CONTROL DURANTE EL JUEGO.

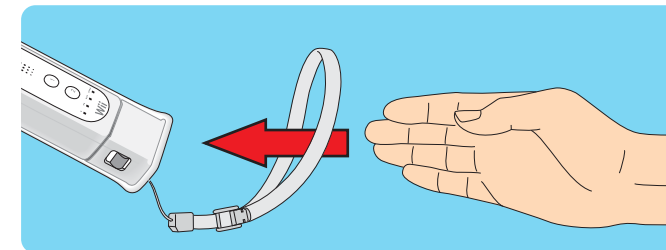
- Lee el manual de instrucciones del juego que estés jugando y sigue todas las instrucciones de controles para usar el Wii Remote u otros accesorios correctamente.
- Sujeta el control firmemente y evita usar movimientos excesivos. Para de jugar para secarte las manos cuando haga falta.
- Los movimientos excesivos pueden causar que sueltes el control y se rompa la correa de muñeca.

#### ASEGÚRATE QUE HAYA EL ESPACIO NECESARIO A TU ALREDEDOR AL JUGAR.

- Mantente mínimo a un (1) metro de tu televisor.
- Cuando te muevas al jugar, asegúrate de que no haya ningún objeto o persona dentro del alcance del movimiento de tus brazos para evitar daños o lesiones.

### Colocación de la correa de muñeca del Wii Remote

- Abre la palanca del seguro de la correa y pasa la mano a través de la correa de muñeca. Sujeta firmemente el control con la mano.



- Ajusta el seguro de la correa para que no se suelte de la muñeca. Debe apretarse lo suficiente como para mantener la correa en su lugar. No aprietes demasiado el seguro para evitar malestar. Cierra la palanca para mantener el seguro en su sitio.



## Sincronización del control Wii Remote y la consola Wii

Este procedimiento permite que el control se comunique con la consola.

**El Wii Remote incluido con tu sistema fue sincronizado con la consola de antemano en la fábrica.**

Existen dos modos distintos de sincronizar (syncing) un Wii Remote con tu consola:

**MODO ESTÁNDAR** - El modo estándar de sincronización se utiliza al agregar controles Wii Remote a la consola o al volver a sincronizar el control original. Una vez sincronizado, el control permanecerá en sincronización con la consola a no ser que se sobrescriba esta configuración al sincronizar el control a una consola diferente.

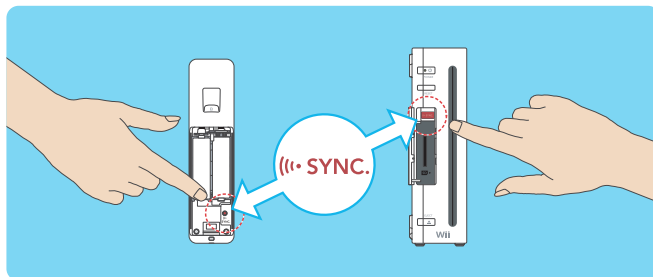
**MODO DE UNA VEZ** - Este modo te permite usar temporalmente los controles en una consola distinta a la tuya o usar los controles de tus amigos en tu consola. **Esto no borra la configuración de modo Estándar almacenada en el control.** En este modo, el control se comunicará con la consola solamente mientras esta esté encendida. Cuando se apague la consola, el control perderá su sincronización con ella.

- Se puede encender o apagar la consola usando un Wii Remote en modo Estándar solamente.

### ■ Modo de sincronización Estándar

NOTA: verifica que el Wii Remote tenga pilas.

1. Oprime el botón Power de la consola Wii para prender la consola.
2. Retira la tapa de las pilas en la parte posterior del control. Oprime y suelta el botón SYNC. dentro del compartimento. Los indicadores de jugador parpadearán.
3. Abre la tapa de la ranura para tarjetas SD al frente de la consola. Oprime y suelta el botón SYNC. dentro del compartimiento.
4. Una vez que la luz indicadora del jugador deje de parpadear, la conexión estará establecida. La luz que esté iluminada indicará el número del jugador.



Este procedimiento deberá seguirse con cada Wii Remote adicional que conectes a la consola.

NOTA: la imagen muestra un control Wii Remote con el accesorio Wii MotionPlus quitado.

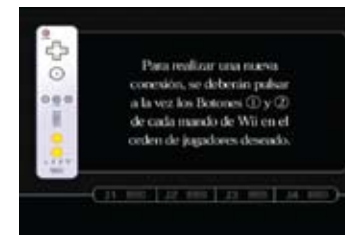
### ■ Sincronización en modo Una vez

NOTA: este modo quita temporalmente la configuración del modo Estándar en todos los controles hasta que se apague la consola Wii. La configuración de modo Estándar regresará cuando se vuelva a encender la consola.

1. Oprime el botón HOME en el control que se encuentre sincronizado con la consola.
2. Selecciona la opción de la pantalla de configuración del Wii Remote en el menú del botón HOME, luego elige la opción de Nueva conexión.



3. Oprime los botones 1 y 2 simultáneamente en el control que deseas sincronizar con la consola.



4. La luz indicadora del jugador parpadeará durante el proceso de sincronización. Una vez que el parpadeo se detenga, la conexión quedará establecida.



Durante el proceso de sincronización, la cantidad de luces del control que parpadeen indica la carga restante de las pilas.



Después del proceso de sincronización, la luz que quede prendida indicará el número de jugador de ese control.

**NOTA: la sincronización de modo de Una vez es temporal. El Wii Remote perderá esta sincronización bajo las siguientes condiciones:**

- Cuando apagues la consola al oprimir el botón Power ya sea en el control o en la consola.
- Cuando comiences un juego o un canal desde el menú de Wii.
- Al regresar al menú de Wii después de haber terminado con un juego o un canal.
- Cuando selecciones Reiniciar en la pantalla del Menú HOME.
- Cuando oprimas el botón Reset en la parte frontal de la consola.

**IMPORTANTE: SI TU CONTROL PIERDE SU SINCRONIZACIÓN CON LA CONSOLA Y NO LO PUEDES SINCRONIZAR DE NUEVO, CONSULTA LA SECCIÓN DE DIAGNÓSTICO Y SOLUCIÓN DE PROBLEMAS EN LA PÁGINA 121.**

### Jugar con un disco de Wii o Nintendo GameCube

#### ■ Antes de introducir el disco

- Enciende tu televisor y cualquier equipo de audio conectado a la consola.
- Selecciona la entrada correcta para tu televisor. (Ver página 102, Ajustes del televisor y de A/V.)

#### ■ Introducir un disco de juego

Introduce tu disco de juego en la ranura correspondiente en la parte frontal de la consola. La consola Wii se encenderá automáticamente.

- Si la consola se encuentra en posición vertical, el sello del disco deberá ir hacia la derecha.
- Si la consola se encuentra en posición horizontal, el sello del disco deberá ir hacia arriba.

#### ■ Para iniciar el juego

1. Usando el Wii Remote, mueve el cursor sobre el canal de disco en la pantalla del menú de Wii y oprime el botón A para hacer tu selección.

**NOTA:** lee la sección de Canal de Disco en el manual de operaciones que viene con tu consola Wii para obtener más información acerca de cómo usar discos de juego con la consola.

2. Selecciona "Comenzar" en la pantalla del Canal Disco para comenzar la partida. **Revisa el folleto de instrucciones del juego que estás jugando para obtener información específica del juego.**

#### Precauciones respecto al uso de los discos de juego

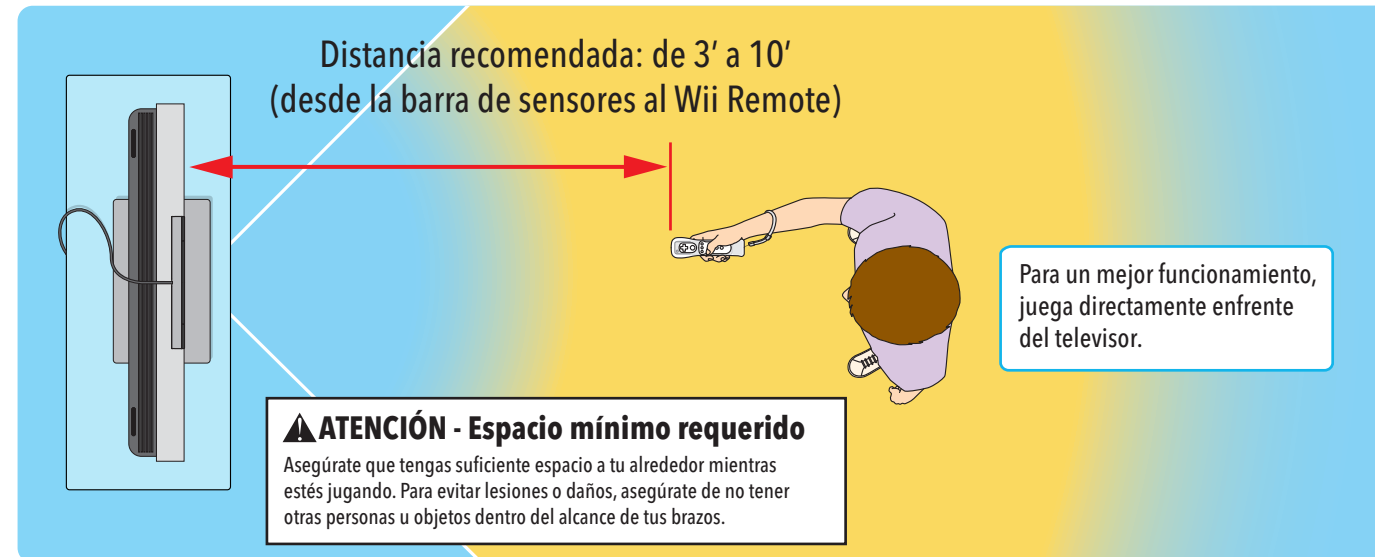
Lee y sigue las precauciones a continuación al usar discos de Wii o GameCube con la consola Wii. De lo contrario le pueden ocurrir daños a tu sistema Wii o a los discos de juego.

- Para evitar pellizcarte el dedo, no coloques el disco con tu dedo dentro del hueco.
- No toques la superficie inferior del disco de juego. Siempre manipula el disco por los bordes.
- No uses discos rajados, deformados o reparados.
- No dobles ni apliques demasiada presión sobre los discos al introducirlos en la consola.
- No dejes los discos expuestos directamente a la luz solar, ni los expongas a altas temperaturas, alta humedad, al polvo, mugre u otros contaminantes.
- Cuando no uses los discos, guárdalos en sus estuches para evitar que se rayen, ensucien o dañen.
- No escribas sobre los discos ni les coloques calcomanías en ninguna parte.
- Si un disco se ensucia o presenta huellas dactilares, el sistema podría no leer correctamente los datos del juego. Si es necesario, limpia el disco con un trapo suave y ligeramente húmedo (usa agua solamente). Limpia el disco desde el centro hacia los bordes; no limpies con movimientos circulares.



**NOTA:** se requiere un control de GameCube para jugar los juegos de GameCube.

- Sigue estas recomendaciones para obtener mejores resultados al usar tu sistema Wii.



- Sigue estas normas para un mejor uso del Wii Remote:

- Evita bloquear con objetos la señal entre el control, la barra de sensores y la consola Wii.
- Usa el control a la distancia correcta de la barra de sensores. La distancia óptima es de 3 a 10 pies.
- Evita el tener fuentes de luz brillante (incluyendo la luz del sol) detrás o cerca del televisor, o que brille la luz hacia el control o se refleje en el pantalla.
- Evita tener superficies muy reflectoras cerca de la barra de sensores.

- Evita tener fuentes de luz infrarroja en el área de juego, tales como estufas eléctricas, de propano o keroseno, llamas de chimeneas o velas, y hornillas u otras fuentes de calor.
- Si el Wii Remote parece funcionar de una manera extraña, revisa la sensibilidad de la barra de sensores y ajústala si es necesario (consulta la página 212 manual de operaciones de la consola Wii - Canales y configuración).

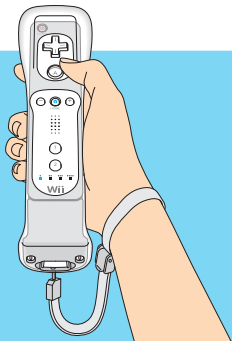
Asegúrate de leer las próximas páginas acerca de cómo usar el Wii Remote, Nunchuk y control de Nintendo GameCube antes de usar la consola Wii.

## Configuraciones del Wii Remote

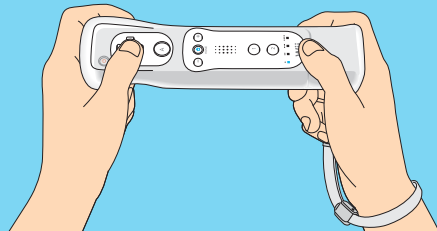
La manera en que se sostiene y se usa el control varía según el juego. Puede que tengas que sujetar el control con una o dos manos. Lee el folleto de instrucciones del juego que estés jugando para informarte acerca de qué tipo de control se requiere para ese juego.

El control puede usarse por sí solo o en distintas configuraciones cuando se conecta a otros accesorios Wii. Estas configuraciones pueden usarse con la mano derecha o izquierda.

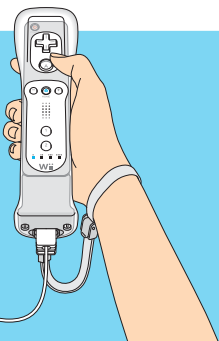
Wii Remote en posición vertical



Wii Remote en posición horizontal



Wii Remote y Nunchuk



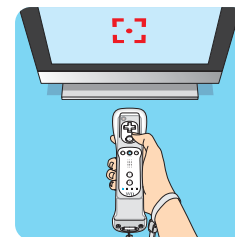
Wii Remote y Classic Controller Pro  
(se vende por separado)



## Operaciones básicas

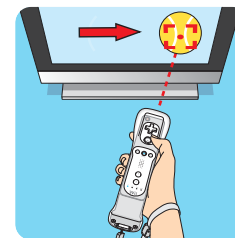
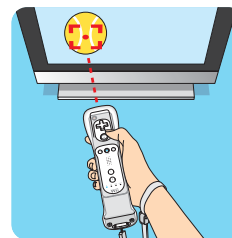
### ■ Apuntar

Apunta el control hacia alguna parte específica de la pantalla del televisor.



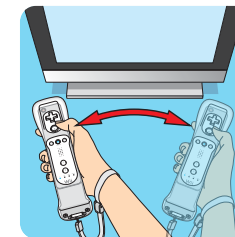
### ■ Sujetar

Apunta el control hacia alguna parte específica de la pantalla del televisor y muévelo mientras mantienes oprimido un botón.



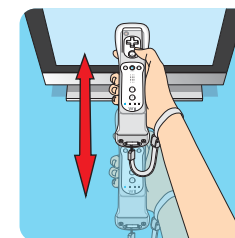
### ■ Ondear

Ondea el control de lado a lado.



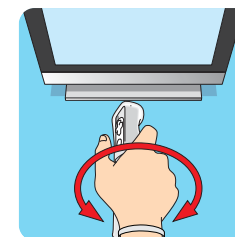
### ■ Mover hacia adelante o atrás

Mueve el control hacia adelante y hacia atrás.



### ■ Girar

Da vueltas al control haciendo girar el brazo.





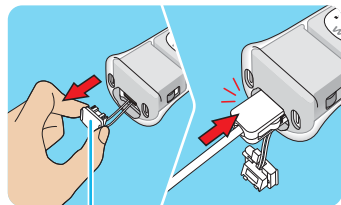
## Configuración y uso del Nunchuk

**⚠ ATENCIÓN - Utiliza la correa para muñeca**

Jugar el Wii con el Wii Remote y el Nunchuk puede implicar hacer movimientos rápidos o vigorosos. Utiliza la correa de la muñeca para evitar soltarlo accidentalmente durante su uso, lo cual podría causar daño al control y a objetos cercanos, o lesionar a otras personas. Asegúrate de instalar el Nunchuk de la manera descrita. Usa el pasador del conector del Nunchuk con la cuerda de la correa del Wii Remote o con la correa de la tapa del conector para evitar que el enchufe del Nunchuk se separe del conector de la extensión externa del Wii Remote o del accesorio Wii MotionPlus, y que pueda impactarse con objetos o personas.

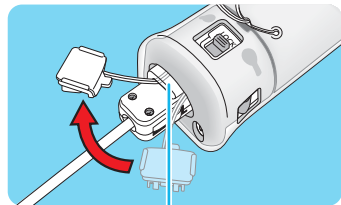
### ■ Cómo conectar el Nunchuk al accesorio Wii MotionPlus

1. Retira la tapa del conector ubicada en la parte inferior de Wii MotionPlus. Agarra la tapa por los lados como se muestra aquí. Inserta el enchufe del conector dentro del conector de la extensión externa ubicado en la parte inferior de Wii MotionPlus hasta que encaje.



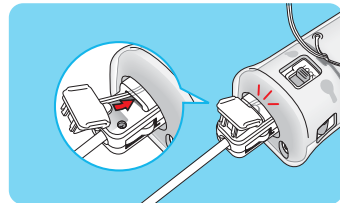
Tapa del conector

2. Pasa la correa de la tapa del conector a través del pasador del conector ubicado en la parte trasera del conector.

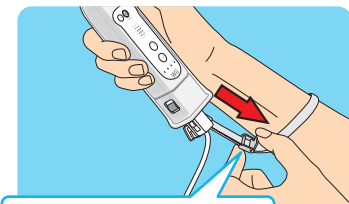


Gancho del conector

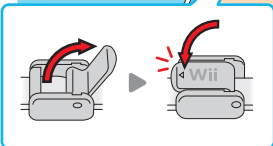
3. Inserta la lengüeta en la orilla de la tapa del gancho del conector. Presiona el conector firmemente hacia dentro del enchufe del conector.



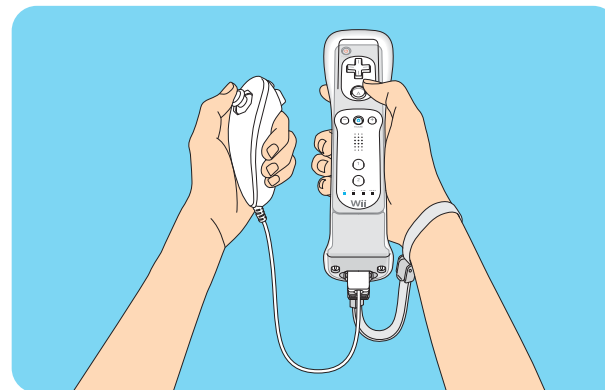
4. Coloca la mano a través de la correa y ajusta el cierre para que la correa no se deslice de tu muñeca. No aprietes el cierre mucho de manera que sea incómodo. Tiene que estar lo suficientemente apretado para que la correa se mantenga en su lugar.



Cierra la pestaña de seguridad (si tu cierre de la correa tiene una) hasta que encaje para sujetar el cierre de la correa.



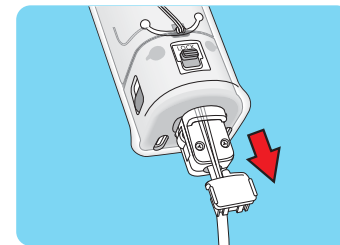
### ■ Cómo sujetar el Nunchuk y el Wii Remote



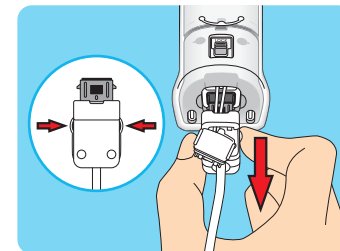
### ■ Cómo desconectar el Nunchuk

Sigue estas instrucciones para quitar el Nunchuk, Classic Controller u otros accesorios que hayas conectado a Wii MotionPlus.

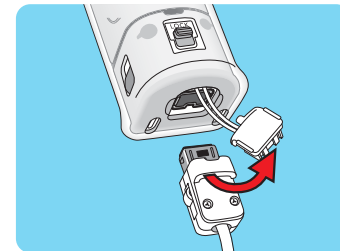
1. Quita la tapa del conector del enchufe del conector del accesorio. Asegúrate de sacar el conector del gancho conector sin inclinarlo para prevenir daños a la lengüeta en la orilla de la tapa.



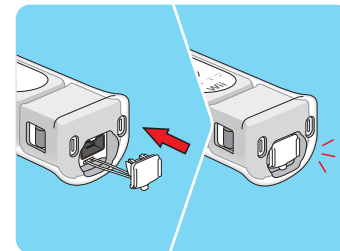
2. Presiona los seguros a los lados del enchufe del conector y saca el enchufe del conector sin inclinarlo.



3. Saca la correa de la tapa del conector del enchufe del gancho del conector del accesorio.



4. Inserta la tapa del conector dentro de la extensión de la conexión externa ubicada en la parte inferior de Wii MotionPlus.



### Preparación de controles de Nintendo GameCube

**NOTA:** al usar controles de Nintendo GameCube con la consola Wii, asegúrate de usar la base del soporte para ayudar a prevenir que la consola se caiga al tirar del cable del control. (Consulta la página 95, Colocación vertical.)

De manera opcional, la consola se puede colocar horizontalmente. Al usar controles de Nintendo GameCube en posición horizontal, se puede retirar la tapa de los puertos de los controles para permitir que la consola permanezca plana. Consulta la página 117 para ver las instrucciones sobre cómo retirar la tapa.

#### ■ Cómo conectar los controles de Nintendo GameCube

**NOTA:** los controles de Nintendo GameCube sólo funcionan con los títulos de Nintendo GameCube en la consola Wii.

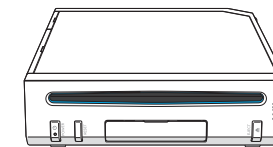
- Conecta los controles a los puertos de los controles que se ubican a un costado de la consola.
- Consulta el manual de instrucciones del título para determinar el número y la posición de los controles requeridos para su uso.
- El Classic Controller no es compatible con los videojuegos de Nintendo GameCube.



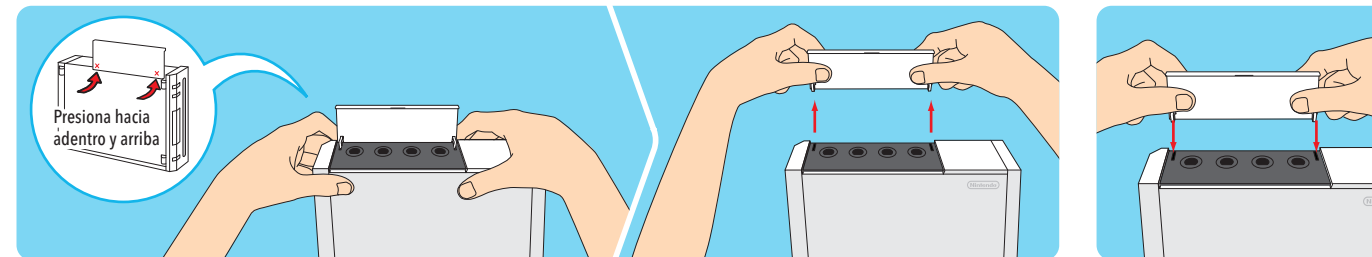
Use la base del soporte de la consola Wii al usar controles de Nintendo GameCube para que no se ladee la consola.

#### ■ Cómo retirar la tapa de los puertos de los controles

Si estás usando la consola Wii en posición horizontal, debes retirar la tapa de los puertos al usar controles de Nintendo GameCube, para permitir que la consola permanezca completamente plana.



Posición horizontal



1. Coloca la consola Wii en posición vertical, como se indica arriba, y presiona suavemente hasta que sientas un movimiento leve.
2. Retira la tapa, tirando verticalmente y hacia afuera de la consola.

3. La tapa se puede volver a poner, reinsertándola verticalmente hacia abajo y hacia la consola, hasta escuchar un clic que indica que está en su sitio.

**NOTA:** la tapa de la ranura para tarjetas de memoria de Nintendo GameCube se puede retirar de la misma manera, y se debe retirar cuando uses tarjetas de memoria de Nintendo GameCube si la consola Wii está colocada horizontalmente.

## Uso de las tarjetas de memoria

### ■ Uso de las tarjetas SD

Las tarjetas SD son utilizadas en muchas cámaras digitales y teléfonos celulares y para el almacenamiento de datos en computadoras personales. La consola Wii solamente acepta tarjetas de memoria SD o SDHC (máximo de 32 GB), incluyendo tarjetas miniSD o SDHC y microSD o SDHC que sean utilizadas con sus respectivos adaptadores.



Tarjeta SD



Tarjeta SDHC



Adapter



Adapter



Tarjeta y adaptador miniSD



Tarjeta y adaptador microSD

Una tarjeta de memoria SD puede ser usada para guardar los siguientes datos de la memoria de la consola Wii:

- Datos de guardado de juegos para Wii (dependiendo del juego, alguna información no podrá ser copiada a tarjetas SD)
- Ciertos datos de aplicaciones de canales Wii
- Juegos descargados a través del Canal Tienda Wii tales como los del servicio Virtual Console y juegos de WiiWare
- Contenido descargado desde un juego

**NOTA: juegos y contenido adicional copiados a una tarjeta SD no podrán ser usados en una consola Wii diferente.**

Para usar una tarjeta SD, abre la tapa de la ranura para tarjetas SD ubicada en la parte frontal de la consola e inserta la tarjeta SD hasta que quede fija en su lugar.



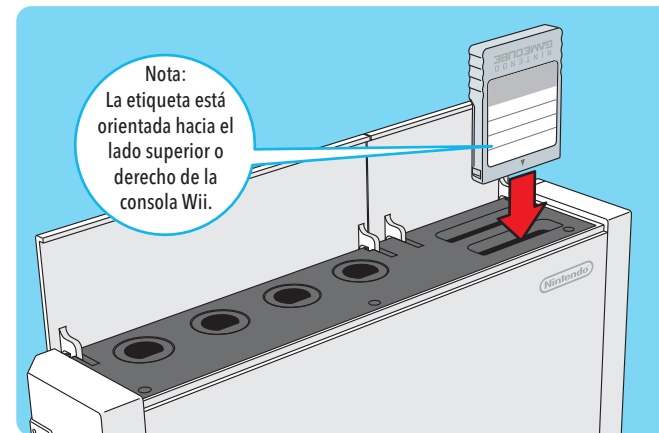
**Consulta la sección del Menú de la tarjeta SD, bajo "Canales y configuración" en el manual de operaciones de la consola Wii para obtener más información acerca del uso de las tarjetas SD con la consola Wii.**

Si vas a comprar una tarjeta SD nueva, puedes encontrar la lista de tarjetas que han sido probadas para funcionar con la consola Wii en la sección Wii - Sistemas y Accesorios del sitio de internet <http://support.nintendo.com>

### ■ Uso de las tarjetas de memoria de Nintendo GameCube

**NOTA: las tarjetas de memoria de Nintendo GameCube solo pueden ser usadas para almacenar información de juego de los discos de Nintendo GameCube.**

- Para usar una tarjeta de memoria de Nintendo GameCube, abre la cubierta de la ranura e inserta la tarjeta de memoria como se muestra en la parte inferior.



**PRECAUCIÓN:** no insertes ni quites tarjetas de memoria mientras se esté leyendo o guardando información en o desde la tarjeta, o cuando esté iniciando la lectura de la tarjeta. Hacer esto podrá dañar la consola Wii o la tarjeta de memoria o destruir permanentemente los datos.

### ■ No aparece ninguna imagen en la pantalla del televisor

- Asegúrate de haber completado en orden todos los pasos que aparecen en el folleto de instalación rápida incluido con tu sistema.
- Asegúrate de que todos los componentes estén conectados a tomas de corriente y que todos los componentes se encuentren encendidos.
- Asegúrate de que las conexiones de cables estén bien instaladas y que todos los enchufes estén bien insertados en las conexiones correspondientes.
- Asegúrate de que los ajustes de entrada sean los correctos para su configuración particular. (Consulta la página 102 para obtener información sobre selección de entrada).

### ■ No se escucha ningún sonido, o la calidad del sonido es mala

- Asegúrate de que el volumen del televisor no esté al mínimo y de que no se haya desactivado.
- Asegúrate de que todas las conexiones de audio estén instaladas correctamente y que todos los enchufes estén bien conectados y en el lugar correspondiente.
- Asegúrate de que el cable A/V de Wii esté conectado correctamente en las conexiones de entrada (IN) del televisor o del reproductor de video, y no en las de salida (OUT).
- Asegúrate de que los ajustes de entrada sean los correctos para tu instalación. (Consulta la página 102 para obtener información sobre el selector del canal de entrada).
- En algunos juegos, el sonido solo aparece al comenzar a jugar.
- Si tu televisor o reproductor de video tiene sonido mono y no conectas uno de los cables de audio, es posible que no oigas todos los sonidos del juego. Usa un adaptador "Y" para recibir el sonido de ambos canales de audio.
- Si tu televisor o reproductor de video tiene conexiones tanto mono como estéreo, asegúrate de haber seleccionado la configuración correcta para tu equipo.
- Consulta el manual de instrucciones del juego correspondiente para saber si puedes configurar las opciones de volumen o de sonido mono/estéreo dentro del mismo juego.

### ■ El indicador de encendido de la consola no se enciende o se apaga durante la partida

- Asegúrate de que el adaptador de corriente esté enchufado a una toma de corriente y a la parte posterior de la consola.
- Si la luz continúa apagada, desconecta el adaptador de corriente de la toma de corriente, espera 2 minutos y vuélvelo a conectar a la toma de corriente en la pared. Luego enciende la consola.

### ■ El sistema es incapaz de leer el disco o el disco de juego no funciona en la consola

NOTA: los discos no empiezan a reproducirse de forma automática. Deberás hacerlo desde el Canal Disco, en el menú de Wii.

- Verifica que el disco esté insertado correctamente. Si la consola se encuentra colocada verticalmente, el sello del disco deberá orientarse hacia la derecha, el sello deberá orientarse hacia arriba si la consola está colocada horizontalmente.
- Verifica que el disco esté limpio y en buen estado. Si está sucio, límpialo con un trapo suave, desde el centro hacia afuera. También puedes intentar usar el kit de limpieza para lentes de Wii (se vende por separado) para limpiar el lente interno.
- Expulsa el disco, apaga y vuelve a encender la consola. Vuelve a introducir el disco e intenta jugar de nuevo.
- Verifica que el disco es compatible con tu versión de la consola Wii. La consola sólo funciona con discos diseñados para su uso exclusivo dentro de Estados Unidos, Canadá, México y el resto de América Latina.

### ■ La luz de la ranura para discos no se ilumina en azul o lo hace brevemente

La luz de la ranura para discos funciona de la siguiente manera: se ilumina brevemente cuando la consola está encendida al (a) insertar un disco, (b) oprimir el botón de encendido del Wii Remote o (c) oprimir el botón de encendido de la consola Wii.

La luz de la ranura para discos también se ilumina brevemente al recibir mensajes a través de WiiConnect24 (para recibir mensajes, esta función deberá estar activada, consulta la página 222 en el manual de operaciones de la consola Wii - Canales y configuración para obtener más información).

### ■ Las luces del Wii Remote parpadean, pero no se mantienen encendidas (el control no se sincroniza)

- Consulta las instrucciones de instalación de la barra de sensores en este manual para asegurarte de que esté colocada correctamente.
- Asegúrate de que las pilas no estén agotadas.
- Intenta reiniciar el Wii Remote. Retira las pilas, espera un minuto y luego introduce las pilas de nuevo. Espera unos segundos e intenta sincronizar el Wii Remote de nuevo.
- Si no puedes sincronizar el Wii Remote de nuevo, intenta el siguiente procedimiento:
  1. Apaga la consola Wii oprimiendo el botón de encendido ubicado en la parte de enfrente de la consola.
  2. Desconecta el cable de corriente del enchufe de la pared por unos segundos y conéctalo de nuevo.
  3. Enciende la consola Wii.
  4. Cuando aparezca la pantalla de Salud y seguridad, oprime y sujeta el Botón SYNC de la consola por 15 segundos. Esto borrará cualquier información de sincronización que esté almacenada en la consola.
  5. Sincroniza tus controles Wii Remote utilizando el procedimiento de la página 108.

### ■ Los botones del Wii Remote o de los controles complementarios están pegajosos

Limpia los botones pegajosos mediante el siguiente procedimiento:

1. Antes de limpiar el Wii Remote, quita las pilas y desconecta todos los accesorios.
2. Usa un cepillo de dientes y un poco de agua caliente. No uses agua hirviendo, jabón ni detergente.
3. Moja el cepillo de dientes con agua caliente y elimina el exceso de agua. Cepilla ligeramente los botones pegajosos, limpiando bordes y hendiduras.
4. Seca el control con un trapo o toalla suave y deja que se seque al aire durante por lo menos dos horas.
5. Prueba los botones y repite el procedimiento si es necesario. No mojes el control con ningún líquido, ni apliques ningún líquido sobre un control o accesorio.

### ■ El Wii Remote no responde apropiadamente a los movimientos del jugador

(el cursor se mueve de forma errática, no puedes batear, no puedes jugar bolos, etc.)

- Consulta las instrucciones de la instalación de la barra de sensores recogidas en este manual para asegurarte de que esté colocada correctamente.
- Verifica que no haya objetos que obstruyan la señal entre la barra de sensores, la consola Wii y el Wii Remote.
- Asegúrate de que las pilas no estén agotadas.
- Utiliza el soporte de la barra de sensores si la barra se encuentra ubicada debajo del televisor.
- Revisa y ajusta la sensibilidad de la barra de sensores si es necesario (consulta la página 212 del manual de operaciones de la consola Wii - Canales y configuración).

Las siguientes circunstancias pueden interferir con el buen funcionamiento del Wii Remote:

1. Utilizar el Wii Remote demasiado cerca o demasiado lejos de la barra de sensores. La distancia óptima es entre 1 y 3 m (3 y 10 pies).
2. La presencia de fuentes de luz brillante, incluyendo la luz solar, detrás o cerca del televisor, que incidan directamente sobre el control o se reflejen sobre la pantalla del televisor.
3. La presencia de superficies altamente reflectantes cerca de la barra de sensores.
4. La presencia de fuentes de luz infrarroja en el área de juego, tales como calentadores eléctricos, de gas propano o queroseno, fuegos de chimeneas o llamas de velas y estufas, u otras fuentes de calor.
5. Las interferencias de radiofrecuencia podrían provocar que el Wii Remote funcione de manera irregular. Comprueba si hay dispositivos inalámbricos cerca, como teléfonos, teclados de computadora o ratones inalámbricos y alejalos o apágalos.

Si crees que alguna de estas condiciones está afectando el buen funcionamiento del Wii Remote, trata de retirar o reducir la fuente de interferencia.

## Diagnóstico y solución de problemas

### ■ El Wii Remote no responde y tiene Wii MotionPlus conectado

- Asegúrate de que el enchufe del conector de Wii MotionPlus esté totalmente insertado en el Wii Remote.
- Repasa el procedimiento de instalación para asegurarte de que Wii MotionPlus está instalado correctamente.
- Asegúrate de que las pilas estén instaladas correctamente y de que no estén gastadas. Puedes oprimir el botón HOME en el Wii Remote para verificar cuánta carga tienen las pilas desde el Menú HOME.
- Consulta la caja y el manual del juego (o la pantalla del Canal Tienda Wii, si lo has descargado) para asegurarte de que sea compatible con Wii MotionPlus.
- Si ninguno de los pasos anteriores resuelve el problema, saca e inserta varias veces el enchufe del conector de Wii MotionPlus en la conexión de la parte inferior del Wii Remote. Después comprueba si funciona correctamente.

### ■ El cursor en la pantalla del televisor se mueve incluso cuando no muevo el Wii Remote, o se mueve de manera diferente de como yo muevo el Wii Remote

- Puede que tengas que volver a calibrar Wii MotionPlus en los siguientes casos:
  1. Después de cambiar las pilas en el Wii Remote mientras estás jugando.
  2. Después de desconectar y volver a conectar Wii MotionPlus mientras estás jugando.
  3. Después de trasladar al accesorio Wii MotionPlus de un lugar frío a un lugar cálido.

Para volver a calibrar el accesorio Wii MotionPlus, colócalo en una superficie plana con los botones mirando hacia abajo. Espera unos segundos y verifica su funcionamiento. También puedes consultar el folleto de instrucciones del juego para mayor información.

**NOTA:** este procedimiento debe ser realizado durante tu sesión de juego, y mientras el accesorio Wii MotionPlus esté conectado al control Wii Remote.

### ■ El Wii Remote tiene conectado Wii MotionPlus y responde con lentitud

- Algunas televisiones procesan internamente las imágenes recibidas a través de las entradas. Esto puede causar que las imágenes se muestren más lentamente, pero no perjudica a la consola Wii, el Wii Remote, Wii MotionPlus o la televisión.

### ■ La funda ha sido quitada y no puedo ponerla otra vez

- **La funda es importante para el funcionamiento correcto y seguro de Wii MotionPlus.** Consulta la siguiente página para obtener instrucciones sobre cómo poner la funda si esta ha sido quitada.

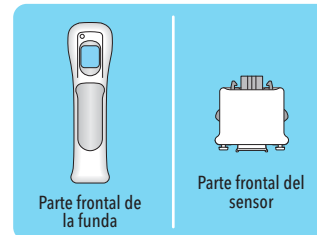
### ■ No puedes pasar de la pantalla de selección de idioma

- Sincroniza tu(s) Control(es) Wii Remote utilizando el procedimiento de la página 108.
- Revisa las instrucciones de la barra de sensores en las páginas 97-101 para asegurarte de que está colocada e instalada correctamente.

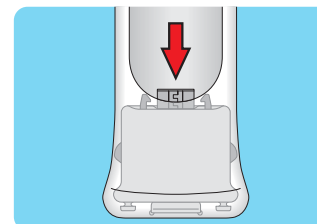
**Si tu consola Wii sigue sin funcionar correctamente después de haber revisado los procedimientos descritos anteriormente, NO devuelvas el producto al establecimiento donde lo adquiriste, ya que perderías los datos guardados de juegos, así como todas las descargas y saldos de Wii Points del Canal Tienda Wii. Visita [support.nintendo.com](http://support.nintendo.com) para recibir asistencia técnica, encontrar información para diagnosticar problemas y efectuar alguna reparación, o llama al 1-800-255-3700.**

## Cómo colocar la funda del accesorio Wii MotionPlus

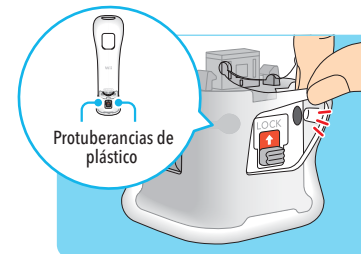
1. Sostén la funda y el accesorio de manera que ambos estén orientados en la misma dirección.



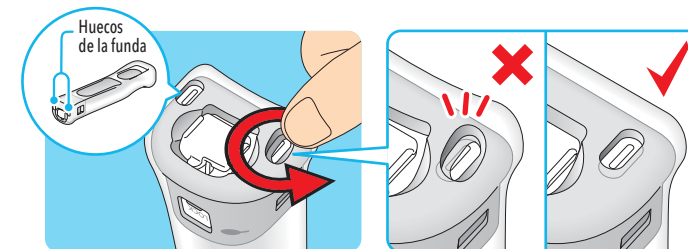
2. Inserta el sensor hasta el fondo de la funda, teniendo cuidado de no dañar el conector u otras partes del accesorio.



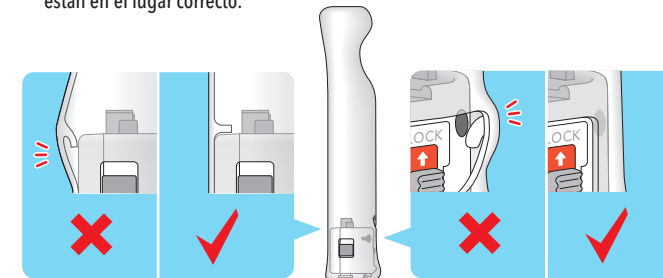
3. Mete las dos protuberancias de plástico de la parte interior de la funda en las ranuras de la parte posterior del sensor.



4. Utilizando la punta de los dedos, coloca la parte inferior de la funda para que los ganchos de plástico de la parte inferior del sensor encajen con los huecos de la funda.



5. Comprueba cómo está colocada la funda para asegurarte de que los lados no estén atorados entre el Wii Remote y el sensor, y de que las protuberancias estén en el lugar correcto.



### Regulaciones sobre el uso del equipo en Canadá y EE.UU.

#### Información de Industry Canada y FCC

Para cumplir con las normas de la FCC en cuanto a exposición de radiación de radio frecuencia para una exposición incontrolada, este dispositivo y su antena no deben ser localizados con, u operados en conjunto con cualquier otra antena o transmisor. Este artefacto cumple con la parte 15 de las reglas de la FCC al igual que con RSS-210 de la Industry Canada. El funcionamiento se sujeta a las siguientes dos condiciones: (1) Este dispositivo no debe de causar interferencia perjudicial y (2) este aparato debe aceptar cualquier interferencia recibida, incluyendo interferencia que podría causar operación no deseada. Cambios o modificaciones no aprobadas expresamente por el fabricante podrían anular la autorización del usuario para operar este aparato.

NOTA: Este equipo ha sido probado y comprobado que cumple con los límites de un dispositivo digital de Clase B (Class B), de acuerdo con la parte 15 de las reglas de la FCC. Estos límites están diseñados para proveer protección razonable contra interferencia perjudicial en una instalación residencial. Este equipo genera, usa, y puede emitir energía de radio frecuencia y, si no se instala y usa de acuerdo a las instrucciones, puede causar interferencia perjudicial a comunicaciones de radio. Sin embargo, no hay garantía de que no ocurrirá interferencia con cualquier instalación. Si este equipo causa interferencia perjudicial a la recepción de radio o televisión, lo cual se puede determinar al apagar y prender el equipo, se recomienda al usuario a que intente corregir la interferencia por uno o más de los siguientes métodos:

- Vuelva a orientar o localizar a la antena receptor.
- Aumente la separación entre el equipo y receptor.
- Conecte el equipo a un toma de corriente en un circuito diferente de donde está conectado el receptor.
- Consulte con el comerciante o un técnico experto en radio/televisión o llame al Servicio al Cliente de Nintendo 1-800-255-3700 para asistencia.

Es posible que el usuario encuentre útil el siguiente folleto preparado por la Comisión Federal de Comunicaciones (Federal Communications Commission): Cómo Identificar y Resolver Problemas de Interferencia de Radio-Televisión (How to Identify and Resolve Radio-TV Interference Problems). Este folleto está disponible a través de la Oficina de Impresión del Gobierno de los Estados Unidos (U.S. Government Printing Office), en Washington, D.C., 20402, Número de Existencia (Stock No.) 004-000 00345-4.

El Término "IC" antes del número de certificación/registro sólo significa que se han cumplido las especificaciones técnicas de Industry Canada.

**Accesorios sin Licencia: No conectes accesorios no autorizados al Wii Remote, ya que el uso de dichos accesorios sin licencia podría causarte daño a ti o a otras personas, además de causar problemas en el funcionamiento y/o dañar el sistema. El uso de cualquier accesorio sin licencia invalidará la garantía de tu producto Nintendo.**

Es posible que sólo necesite instrucciones sencillas para corregir un problema con su producto. En lugar de ir a su comerciante, trate nuestra página de Internet [support.nintendo.com](http://support.nintendo.com), o llame a nuestra línea de Servicio al Consumidor al 1-800-255-3700. El horario de operación es: Lunes a Domingo, de 6:00 a.m. a 7:00 p.m., Horario Pacífico (las horas pueden cambiar). Si el problema no se puede resolver con la información para localización de averías disponible por Internet o teléfono, se le ofrecerá servicio expreso de fábrica a través de Nintendo. Favor de no enviar ningún producto a Nintendo sin comunicarse primero con nosotros.

#### GARANTÍA DE SISTEMAS (HARDWARE)

Nintendo de America Inc. ("Nintendo") garantiza al comprador original que el sistema será libre de defectos de material y fabricación por un período de doce (12) meses desde la fecha de compra. Si durante este período de garantía ocurre un defecto cubierto bajo esta garantía, Nintendo reparará o reemplazará libre de costo el sistema o componente defectuoso.\* El comprador original tiene derecho a esta garantía solamente si la fecha de compra se registra al momento de la venta o si el consumidor puede demostrar, a la satisfacción de Nintendo, que el producto fue comprado dentro de los últimos 12 meses.

#### GARANTÍA DE JUEGOS Y ACCESORIOS

Nintendo garantiza al comprador original que el producto (juegos y accesorios) será libre de defectos de material y fabricación por un período de tres (3) meses desde la fecha de compra. Si un defecto cubierto bajo esta garantía ocurre durante este período de tres (3) meses de garantía, Nintendo reparará o reemplazará el producto defectuoso libre de costo.\*

#### SERVICIO DESPUÉS DEL VENCIMIENTO DE LA GARANTÍA

Por favor trate nuestra página de Internet [www.nintendo.com](http://www.nintendo.com), o llame a nuestra línea de Servicio al Consumidor al 1-800-255-3700 para obtener información sobre localización de averías y reparación, u opciones para reemplazo y costos.\*

\* En ciertos casos, puede ser necesario que nos envíe el producto completo, CON ENVÍO PREPAGADO Y ASEGURADO CONTRA PÉRDIDA O DAÑO. Favor de no enviar ningún producto a Nintendo sin comunicarse primero con nosotros.

#### LIMITACIONES DE LA GARANTÍA

ESTA GARANTÍA NO SE APLICARÁ SI E PRODUCTO: (A) ES USADO CON PRODUCTOS QUE NO SEAN VENDIDOS NI AUTORIZADOS POR NINTENDO (INCLUYENDO, PERO NO LIMITADO A, APARATOS PARA AUMENTAR O COPIAR LOS JUEGOS, ADAPTADORES, Y FUENTES DE ENERGÍA ELÉCTRICA); (B) ES USADO CON PROPOSITOS COMERCIALES (INCLUYENDO ALQUILERES); (C) ES MODIFICADO O FORZADO; (D) SE HA DAÑADO POR DESCUIDO, ACCIDENTE, USO IRRAZONABLE, O POR OTRAS CAUSAS NO RELACIONADAS A MATERIALES DEFECTUOSOS O ARTESANÍA; O (E) TIENE EL NÚMERO DE SERIE ALTERADO, BORRADO O HA SIDO REMOVIDO.

CUALQUIERA DE LAS GARANTÍAS IMPLÍCITAS APLICABLES (INCLUYENDO, LAS GARANTÍAS DE COMERCIABILIDAD Y LA CONVENIENCIA PARA UN OBJETIVO CONCRETO, SON POR ESTE MEDIO LIMITADAS EN DURACIÓN A LOS PERÍODOS DE GARANTÍA DESCRITOS ANTERIORMENTE (12 MESES O 3 MESES, COMO APLIQUE). NINTENDO NO SERÁ RESPONSABLE EN NINGUNA OCASIÓN POR DAÑOS CONSECUENTES O INCIDENTALES DEBIDO A INFRINGIDOS DE GARANTÍAS IMPLICADAS O EXPLÍCITAS. UNOS ESTADOS NO PERMITEN LIMITACIONES EN CUANTO DURA UNA GARANTÍA IMPLÍCITA, O LA EXCLUSIÓN DE DAÑOS CONSECUENTES O INCIDENTALES, POR LO TANTO, ES POSIBLE QUE LAS LIMITACIONES ANTES CITADAS NO LE SEAN APLICABLES.

Esta garantía le derechos legales específicos. Usted también puede tener otros derechos, los cuales pueden variar de un estado a otro o de una provincia a otra. La dirección de Nintendo es: Nintendo de America Inc., P.O. Box 957, Redmond, WA, 98073-0957, U.S.A. Esta garantía es válida solamente en los Estados Unidos y Canadá.

Rev. Q