

**olivetti**



*photo*

*photo wireless*

**ANY\_WAY**

GEBRAUCHSANLEITUNG

Herausgegeben/veröffentlicht/erstellt von:  
**Olivetti S.p.A.**  
**Gruppo Telecom Italia**  
**Via Jervis, 77**  
**Ivrea (TO)**  
**Italy**  
**www.olivetti.com**

**Copyright © Olivetti, 2005**  
**Alle Rechte vorbehalten**

**Code: 257659 X-01**

**Erscheinungsdatum: Juli 2005**

Warenzeichen: *Microsoft* und *Windows* sind eingetragene Warenzeichen der Microsoft Corporation.

Andere Handelsmarken oder Handelsnamen, die in diesem Dokument erwähnt werden, sind Handelsmarken oder eingetragene Warenzeichen der entsprechenden Firmen. Olivetti weist jedes Besitzinteresse an Handelsmarken und Handelsnamen zurück, die ihr nicht gehören.



ENERGY STAR ist ein eingetragendes Warenzeichen in den USA.

Das Programm 'ENERGY STAR' ist ein Energiesparplan der Umweltschutzbehörde (EPA) der Vereinigten Staaten. Er wurde eingeführt, um zum Umweltschutz beizutragen; außerdem dient der Plan dem Zweck, die Entwicklung und Verwendung von Bürogeräten mit größerer Energieeinsparung zu fördern.

Die Qualitätsanforderungen dieses Produkts werden durch die CE-Kennzeichnung bescheinigt, die am Produkt angebracht ist.



# INHALT

<b>1 ERSTE SCHRITTE</b> .....	<b>1</b>
ÜBERSICHT .....	2
ZUGANG ZUM ONLINE-HANDBUCH .....	2
SICHERHEITSANWEISUNGEN .....	3
INFORMATIONEN ZUR DRUCKQUALITÄT UND ZUR GARANTIE .....	3
DIE KOMPONENTEN DES DRUCKERS .....	4
FRONTKONSOLE DES DRUCKERS .....	6
DRUCKERBEDIENFELD FÜR PHOTODRUCKEN .....	8
PLAZIEREN VON DOKUMENTEN AUF DEM SCANNERFENSTER .....	9
PAPIEREINLEGEN .....	10
Einlegen unterschiedlicher Papiersorten .....	10
DEN DRUCKER EIN- UND AUSSCHALTEN .....	11
Den Drucker EINSchalten .....	11
Den Drucker AUSSchalten .....	11
ANSCHLIESSEN EINER DIGITALKAMERA AN DEN DRUCKER .....	12
EINFÜGEN UND ENTFERNEN VON SPEICHERKARTEN .....	12
Einfügen einer Speicherkarte .....	12
Entfernen einer Speicherkarte .....	13
<b>2 BENUTZEN DES DRUCKERS OHNE COMPUTER</b> .....	<b>15</b>
KOPIEREN VON DOKUMENTEN .....	16
ANZEIGE DER PHOTOS AUF DEM DRUCKER DISPLAY .....	16
AUSWÄHLEN UND DRUCKEN VON PHOTOS AUF DER SPEICHERKARTE ..	17
AUSDRUCKEN VON FOTOS VON IHRER PICTBRIDGE DIGITALKAMERA ..	18
AUSDRUCKEN VON FOTOS VON IHRER DPOF DIGITALKAMERA .....	18
AUSDRUCKEN VON FOTOS VON EINER NICHT-PICTBRIDGE/DPOF DIGITALKAMERA .....	18
<b>3 BENUTZEN DES DRUCKERS VOM COMPUTER AUS</b> .....	<b>19</b>
ERSTE SCHRITTE .....	20
DIE TOOLBOX .....	20
DER DRUCKER STATUS-MONITOR .....	21

DRUCKEN, KOPIEREN UND SCANNEN MIT DER TOOLBOX. . . . .	22
DRUCKEN AUS IHRER ANWENDUNG MIT DEN DRUCKEIGENSCHAFTEN. . . . .	23
DAS BILD ÜBER IHRE ANWENDUNG ERFASSEN . . . . .	24
EINSCANNEN EINES ORIGINALS VOM FRONTKONSOLE AUS. . . . .	25
ÜBERTRAGUNG DER DATEIEN VON DER SPEICHERKARTE AN DEN COMPUTER. . . . .	26
<b>4 TINTENPATRONEN . . . . .</b>	<b>27</b>
KONTROLLE DES TINTENSTANDS. . . . .	28
ERSETZEN VON TINTENPATRONEN. . . . .	29
AUSRICHTEN DER TINTENPATRONEN . . . . .	32
Ausrichtungsblatt . . . . .	32
Ausrichten der Tintenpatronen mit der Toolbox. . . . .	32
AUSTAUSCH DER SCHWARZEN PATRONE UND DER FOTOPATRONE MIT HILFE DER "GARAGE" . . . . .	33
<b>5 WARTUNG UND FEHLERSUCHE . . . . .</b>	<b>35</b>
REINIGEN DES DRUCKERS . . . . .	36
Reinigen des Druckergehäuses, der Innenseite des Deckels und des Scannerfensters . . . . .	36
REINIGEN DER DÜSEN DER TINTENPATRONEN . . . . .	36
FEHLERSUCHE . . . . .	37
Probleme beim Einrichten des Druckers . . . . .	37
Probleme beim Einschalten des Druckers . . . . .	39
Probleme beim Drucken . . . . .	39
Probleme beim Kopieren/Scannen . . . . .	40
Bedeutung der LED Anzeigen auf der Frontkonsole . . . . .	40
BESEITIGUNG VON PAPIERSTAUS . . . . .	41
<b>6 TECHNISCHE EIGENSCHAFTEN . . . . .</b>	<b>43</b>
ALLGEMEINE EIGENSCHAFTEN . . . . .	44
DRUCKEREIGENSCHAFTEN . . . . .	45
KOPIEREREIGENSCHAFTEN . . . . .	45
SCANNEREIGENSCHAFTEN . . . . .	46
PAPERSPEZIFIKATIONEN . . . . .	46
Unterstützte Papiersorten . . . . .	46
Unterstützte Papierformate . . . . .	47
<b>STICHWORTVERZEICHNIS . . . . .</b>	<b>49</b>

# 1 ERSTE SCHRITTE

**ÜBERSICHT**

**ZUGANG ZUM ONLINE-HANDBUCH**

**SICHERHEITSANWEISUNGEN**

**INFORMATIONEN ZUR DRUCKQUALITÄT UND ZUR GARANTIE**

**DIE KOMPONENTEN DES DRUCKERS**

**FRONTKONSOLE DES DRUCKERS**

**DRUCKERBEDIENFELD FÜR PHOTODRUCKEN**

**PLAZIEREN VON DOKUMENTEN AUF DEM SCANNERFENSTER**

**PAPIEREINLEGEN**

**DEN DRUCKER EIN- UND AUSSCHALTEN**

**ANSCHLIESSEN EINER DIGITALKAMERA AN DEN DRUCKER**

**EINFÜGEN UND ENTFERNEN VON SPEICHERKARTEN**

---

## ÜBERSICHT

---

Ihr vielseitiger All-in-one Drucker enthält einen hochqualitativen Tintenstrahldrucker mit Doppelpatrone und einen Flachbett-Farbscanner für DIN A4 Format, mit denen Sie dokumente und Fotografien drucken, scannen und kopieren können. Da eine Farb- und eine Schwarzweiß-Tintenpatrone mitgeliefert sind, können Sie Ihren multifunktionalen Drucker zum Ausdrucken normaler Dokumente in Schwarzweiß oder Farbe benutzen. Die Patrone mit schwarzer Tinte kann gegen eine getrennt verkaufte Fotopatrone ausgetauscht werden. Dann wird der multifunktionale Drucker zu einem Fotodrucker mit sechs Farben, der die Druckabzüge Ihres Fotos aufleben lässt.

**HINWEIS:** Zum normalen Ausdrucken in Schwarzweiß oder Farbe die mitgelieferten Patronen (schwarzweiß und farbig) benutzen. Für Fotodrucke die Farbpatrone und eine getrennt verkaufte Fotopatrone einsetzen.

Wenn Sie den Drucker an einen Computer mit Modem anschließen, können Sie die eingescannten Dokumente und Fotografien auch mit der Faxanwendung des Computers als Fax versenden.

Dieser Multifunktionsdrucker kann im vorteilhaften PC-losen Modus oder Stand-Alone-Betrieb verwendet werden, dank dem es möglich ist, Kopien anzufertigen und Fotos auszudrucken, indem einfach eine PictBridge, DPOF oder nicht-PictBridge/DPOF Digitalkamera an die USB Schnittstelle an der Frontkonsole angeschlossen wird, ohne den Drucker an einen Computer anschließen und den PC einschalten zu müssen. Darüber hinaus besteht die Möglichkeit, in die dafür vorgesehenen Slots im vorderen Teil des Druckers Speicherkarten zu stecken, um gespeicherte Photos auszuwählen und zu drucken.

Sie können Ihren All-in-one Drucker auch über die zweite USB Schnittstelle des Druckers an Ihren PC anschließen. Sie können auch dann im PC-losen Modus arbeiten, aber zusätzlich vollen Nutzen aus der Dokument Management Software ziehen, die Sie auf der mitgelieferten CD-ROM "Installation" finden.

**Hinweis:** Wenn Sie Ihren Drucker an einen PC anschließen wollen, muss dieser unter einem der folgenden Betriebssysteme laufen: Microsoft Windows 98 SE, Me, 2000 oder XP oder MAC OS 10.3 oder später.

---

## ZUGANG ZUM ONLINE-HANDBUCH

---

Diese Anleitung liefert die Basisinformation, die Sie in die Lage versetzt, die Funktionen Ihres All-in-one Druckers zu benutzen. Wenn Sie mehr detaillierte Informationen brauchen, lesen Sie das Online-Handbuch.

Zum Zugriff auf die Online-Hilfe über Windows:

- 1 Mit der rechten Maustaste auf das Olivetti Icon auf der Windows-Taskleiste klicken und **Online Hilfe** auswählen.

---

## **SICHERHEITSANWEISUNGEN**

---

Lesen Sie die folgenden Anweisungen sorgfältig, um Ihre eigene Sicherheit zu garantieren:

- Benutzen Sie nur das mitgelieferte Netzkabel oder eins, das vom Hersteller genehmigt ist.
- Schließen Sie das Netzkabel an eine geerdete Steckdose an, die sich in der Nähe des Geräts befindet und leicht zugänglich ist.
- Installieren Sie Ihren Drucker auf einer flachen, stabilen Oberfläche und achten darauf, dass niemand über das Netzkabel stolpern kann.
- Benutzen Sie den Drucker nicht in der Nähe von Wasser oder mit feuchten Händen.
- Setzen Sie den Drucker nicht Regen oder Feuchtigkeit aus.
- Versuchen Sie nicht, Ihren Drucker auseinanderzunehmen.
- Beachten Sie alle Warnungen und Hinweise auf dem Drucker.
- Lesen und studieren Sie alle Dokumente, die mit Ihrem Drucker geliefert wurden.

---

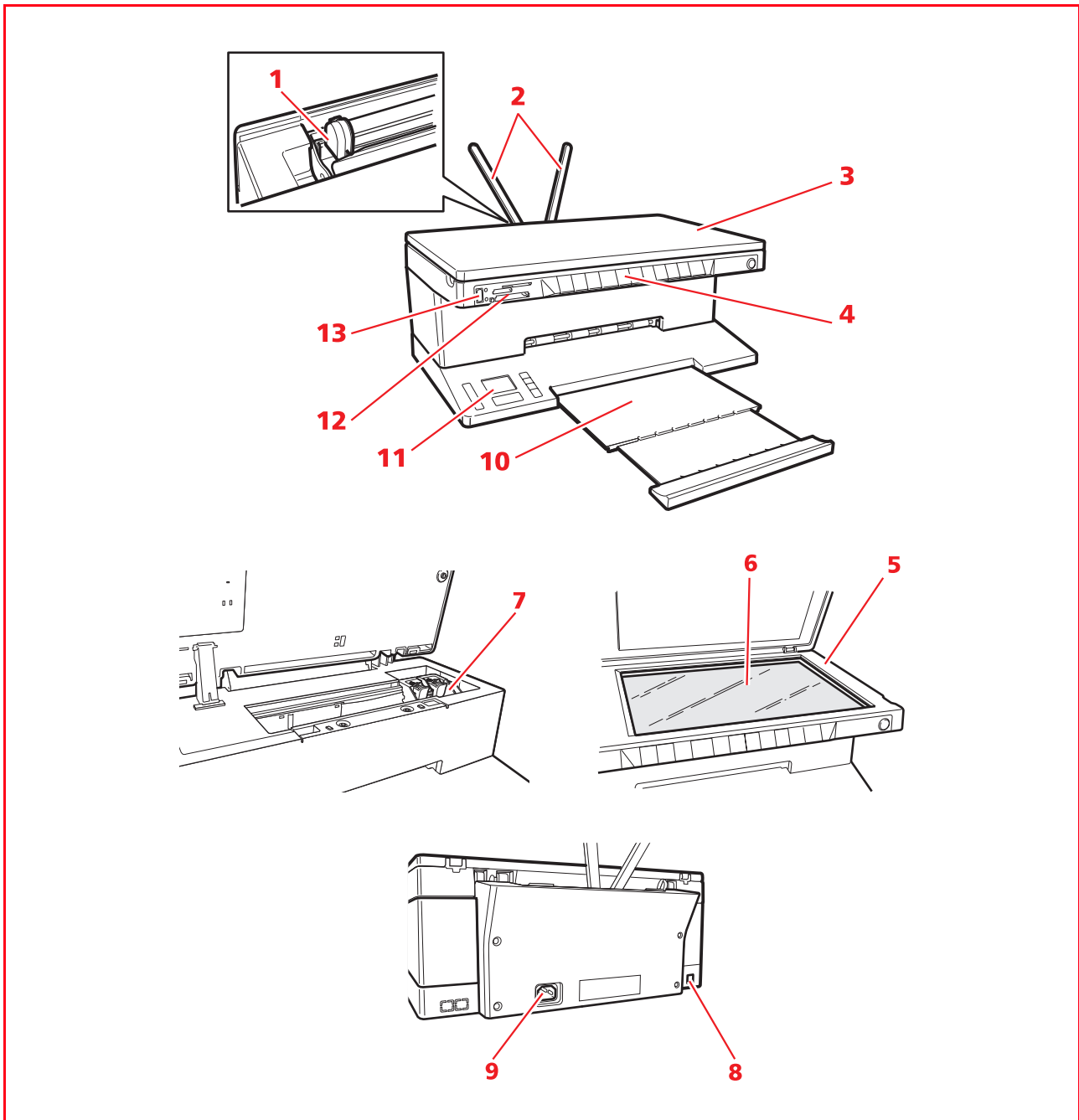
## **INFORMATIONEN ZUR DRUCKQUALITÄT UND ZUR GARANTIE**

---

Um den korrekten Betrieb Ihres Druckers und eine Spitzendruckqualität zu garantieren, ist es wichtig, nur Olivetti Original-Tintenpatronen zu verwenden.

Olivetti lehnt jede Verantwortung für Schäden am Drucker ab, die durch die falsche Handhabung oder das Wiederauffüllen der Tintenstrahlpatronen entstehen. Außerdem führen solche Vorgänge zum Verfall der Garantie.

## DIE KOMPONENTEN DES DRUCKERS

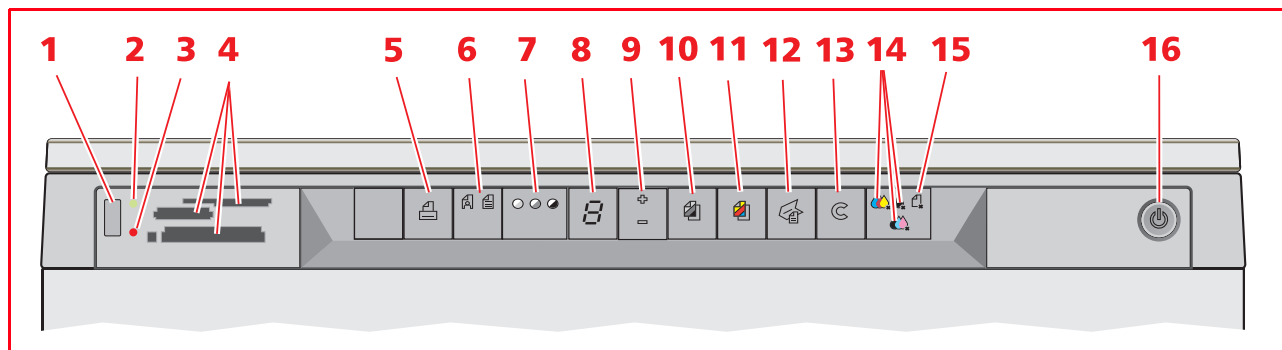




Bezug	Komponente	Beschreibung
1	Papierführung	Führt das Papier beim Einzug in den Drucker.
2	Papierstütze	Stützt das eingelegte Papier.
3	Abnehmbarer Deckel	Abdeckung der Scannereinheit - abnehmbar zum Scannen voluminöser Dokumenten (z.B. Bücher).
4	Frontkonsole	Dient zum Anschluss Ihrer Digitalkamera, zum Ein- und Ausschalten des Druckers und zum Steuern von Druck-, Kopier- und Scanjobs.
5	Scannereinheit	Vorsichtig entriegeln und anheben, um Zugang zu den Tintenpatronen zu bekommen.
6	Scannerfenster	Ihr Dokument oder Foto mit der Vorderseite nach unten auf diese Fläche legen, um sie zu scannen oder zu kopieren. Siehe "Plazieren von Dokumenten auf dem Scannerfenster".
7	Druckschlitten	Ist für zwei Tintenpatronen ausgelegt. Die Farbpatrone wird links installiert, während die schwarze Patrone (oder die getrennt verkaufte Fotopatrone) rechts installiert wird. Was den Austausch der Tintenpatronen betrifft, siehe "Ersetzen von Tintenpatronen".
8	Schnelle USB Schnittstelle	Für das USB Kabel (nicht mitgeliefert) zum Anschluss an einen PC. Das andere Ende des Kabels in den PC stecken.
9	Netzstecker	Zum Einstecken des Netzkabels, das mit der Maschine geliefert wird. Das andere Ende dieses Kabels in eine geerdete Netzsteckdose stecken. <b>Hinweis:</b> Das Kabel zuerst in den Drucker und dann in die Netzsteckdose stecken.
10	Papierausgabefach	Nimmt das gedruckte Papier auf, wenn es aus dem Drucker ausgeworfen wird. Dieses Fach durch Ziehen nach außen verlängern.
11	Bedienkonsole zum Ausdrucken der Fotos und LCD-Display	Ein Flüssigkristall-Farbdisplay für die Anzeige der im Speicher der Digitalkamera oder in der an den Computer angeschlossenen Speicherkarte enthaltenen Fotos und zahlreiche Tasten für die benutzerspezifische Definition des Ausdrucks.
12	Slot für die Speicherkarten	Die Speicherkarten in die entsprechenden Slots stecken, um deren Inhalt zu lesen und die auszudruckenden Fotos auszuwählen. Siehe "Einfügen und entfernen von".
13	USB Schnittstelle	Zum Anschluss des USB Kabels Ihrer Digitalkamera.

## FRONTKONSOLE DES DRUCKERS

Über die Frontkonsole können das Drucken, Scannen und Kopieren von Dokumenten oder Fotos, die auf dem Scannerfenster liegen, von einer Digitalkamera kommen oder auf der in den entsprechenden Slot eingesteckten Speicherkarte gespeichert sind, von Hand gesteuert werden.



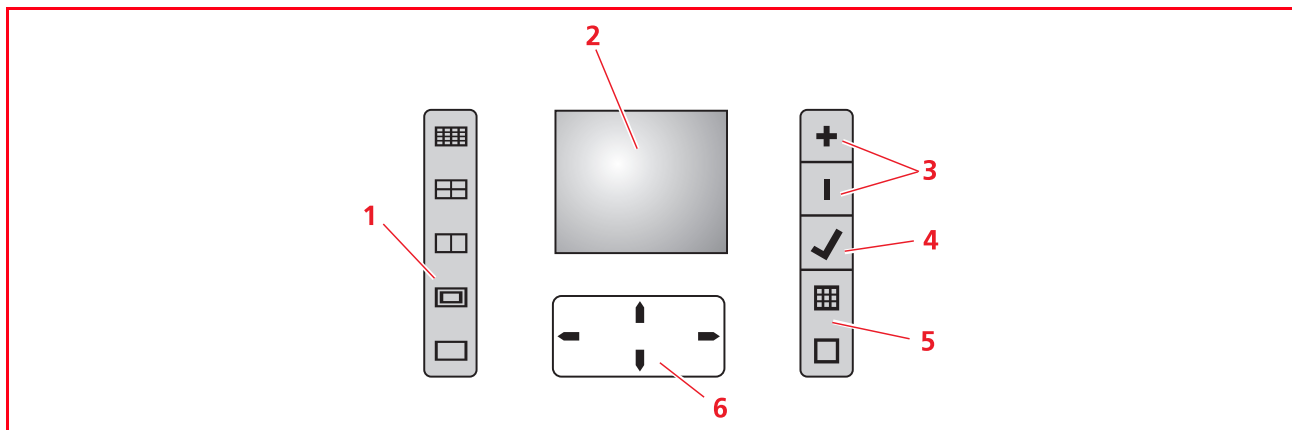
Bezug	Teil	Beschreibung
1	USB Stecker	Zum Anschluss des USB Kabels der Digitalkamera, um die Fotos direkt von der Kamera auszudrucken.
2	LED für den USB Status	Leuchtet grün, wenn eine Digitalkamera angeschlossen ist und blinkt, wenn Daten von Kamera oder Speicher zum Drucker übertragen werden.
3	LED für USB Fehler	Leuchtet rot, um eine USB Fehlerbedingung anzuzeigen (Fehler bei der Datenübertragung). Weiteres findet sich unter "Bedeutung der LED Anzeigen auf der Frontkonsole".
4	Slot für Speicherkarten	Kompatibel mit Compact Flash I, II, Microdrive, SmartMedia, SecurDigital sowie MultiMedia, Memory Stick und xD-Picture Karten.
5	Druck-Taste	Leuchtet nur, wenn eine Digitalkamera an die USB Schnittstelle der Frontkonsole angeschlossen ist. Drücken Sie diese Taste, um den Speicherinhalt der angeschlossenen DPOF Digitalkamera auszudrucken. Diese Taste blinkt, wenn ein Druckjob ausgeführt wird.
6	Qualitätswahl-Taste	Zur Wahl der Druck- oder Kopierqualität. Bei einmaligem Drücken wird die Fotoqualität gewählt, beim zweiten Drücken erfolgt die Rückkehr zum Defaultwert, der normalen Qualität. Der Drucker regelt je nach der gewählten Qualität automatisch seine Druckauflösung (hoch oder normal). Diese Taste beim Kopieren drücken, um zu definieren, ob das zu kopierende Original nur aus Text, aus einer Kombination aus Text und Grafik, oder Fotos besteht. Die jeweiligen Icons auf dieser Taste leuchten auf, um die gewählte Einstellung anzuzeigen.
7	Taste für Kopierkontrast	Zur Wahl des Kontrasts der Kopierdrucke: dunkel, normal und hell. Das entsprechende Symbole auf dieser Taste ist erleuchtet, um die aktuelle Wahl anzuzeigen.
8	Kopierzähler	Zeigt die gewünschte Anzahl von Kopien an. Beim Drucken einer Kopie wird der Zähler um 1 erniedrigt.

Bezug	Teil	Beschreibung
9	Taste zur Wahl der Anzahl von Kopien	<ul style="list-style-type: none"> <li>• Bei Drücken der <b>Plus</b> Zeichen (+) wird die Anzahl der anzufertigenden Kopien erhöht (bis max. 9).</li> <li>• Bei Drücken der <b>Minus</b> Zeichen (-) wird die Anzahl der anzufertigenden Kopien verringert (bis min. 1).</li> </ul> <p>Die gewählte Anzahl wird auf dem Kopierzähler angezeigt.</p>
10	Taste für einfarbige Kopien	Für Schwarzweißkopien drücken. Drücken und gedrückt halten, um die Funktion "Format anpassen" zu aktivieren. Siehe "Kopieren eines Dokuments".
11	Taste für Farbkopien	Für Farbkopien drücken. Drücken und gedrückt halten, um die Funktion "Format anpassen" zu aktivieren. Siehe "Kopieren eines Dokuments".
12	Scantaste	<ul style="list-style-type: none"> <li>• Leuchtet, wenn der Drucker an einen Computer angeschlossen ist.</li> <li>• Diese Taste drücken, um das Dokument oder Foto einzuscannen, das auf dem Scannerfenster liegt, wenn der Drucker in Verbindung mit einem Computer verwendet wird. Siehe "Scannen vom Frontkonsole aus". Es erscheint ein Toolbox Fenster, um zu entscheiden, was mit dem gescannten Bild geschehen soll und um dann die Scannereinstellungen benutzerspezifisch zu definieren.</li> </ul>
13	Löschtaste	<ul style="list-style-type: none"> <li>• Drücken, um einen laufenden Druck-, Scan- oder Kopierjob sofort abzubrechen und das Papier auszuwerfen.</li> </ul>
14	Anzeigen für "Patrone leer"	Blinkt oder leuchtet, um anzuzeigen, dass die schwarze Tintenpatrone, die Farbpatrone oder die Photopatrone ausgewechselt werden müssen. Die betreffende Patrone sollte sofort ersetzt werden. Siehe "Ersetzen von Tintenpatronen".
15	Anzeige für Papierfehler	<ul style="list-style-type: none"> <li>• Blinkt zum Anzeigen eines Papierstaus. Siehe "Beseitigen von Papierstaus".</li> <li>• Blinkt, um anzuzeigen, dass kein Papier mehr vorhanden ist.</li> <li>• Blinkt, um anzuzeigen, dass beim Drucken oder Kopieren ein falsches Papierformat zugeführt wurde.</li> </ul>
16	EIN/AUS-Taste	Zum Ein- und Ausschalten des Druckers.

## DRUCKERBEDIENFELD FÜR PHOTODRUCKEN

Über die Bedienkonsole zum Ausdrucken der Fotos kann der Druck der Fotos, die von einer an den Drucker angeschlossenen Digitalkamera kommen oder auf der in den entsprechenden Slot des Druckers eingesteckten Speicherkarte gespeichert sind, von Hand gesteuert werden. Dank des Farbdisplays ist es auch möglich, die Fotos zu durchsuchen und anzuzeigen.

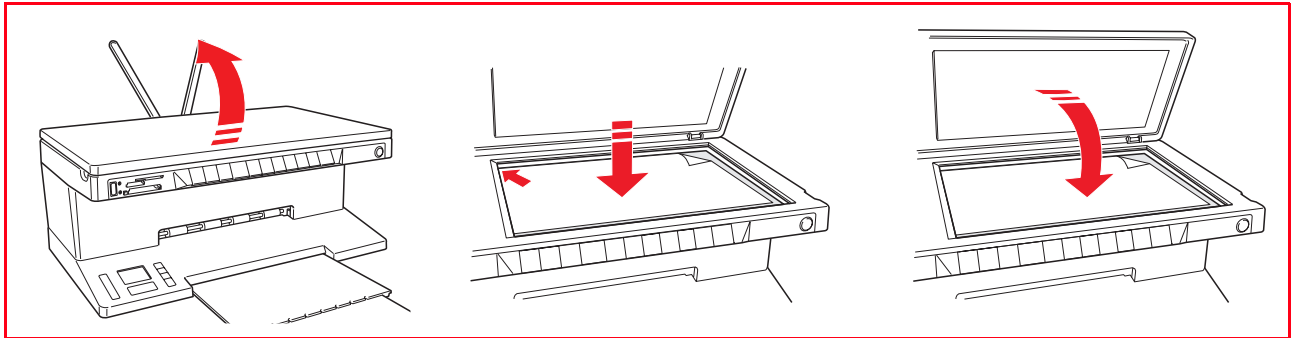
Die Konsole enthält außerdem zahlreiche Tasten für die Auswahl der gewünschten Fotos und die benutzerspezifische Definition des Ausdrucks. Die Icons auf den Tasten leuchten auf, um die aktive Auswahl anzuzeigen.



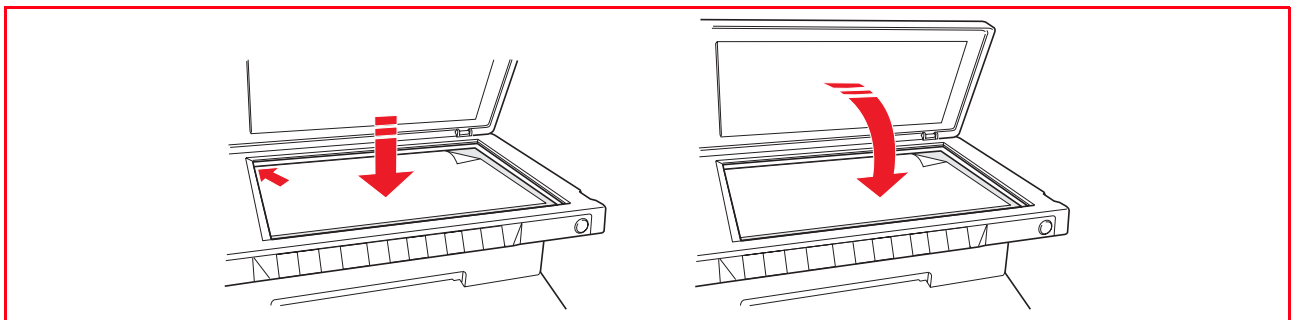
Bezug	Teil	Beschreibung
1	Taste zur Einstellung des Seitenlayouts	Zur Einstellung des Layouts der Photos auf dem Papier. Hintereinander diese Taste drücken, um zu wählen: <ul style="list-style-type: none"> <li>• 1 Photo ohne Rand, das Blatt füllend</li> <li>• 1 Photo mit zur Blattgröße passenden Rändern</li> <li>• 2 Photos ohne Rand, das Blatt füllend</li> <li>• 4 Photos ohne Rand, das Blatt füllend</li> <li>• Liste Ihrer Photos, die in dieser Reihenfolge gedruckt werden, wenn diese Liste bereits durch das Peripheriegerät (digitale Kamera) erstellt wurde. Wurde vom Peripheriegerät keine Liste erstellt, erstellt der Drucker seine eigene Liste, die nicht vollständig zu sein braucht.</li> </ul> Wird diese Taste gedrückt, leuchten die Symbole mit dem jeweils gewählten Layout auf. Leuchtet das Symbol nicht, ist kein Peripheriegerät an den Drucker angeschlossen.
2	Farbdisplay	Flüssigkristallfarbdisplay (LCD), 65K zu 1.9" zur Vorschau und Auswahl der Photos.
3	Taste zur Auswahl der Anzahl Kopien	<ul style="list-style-type: none"> <li>• Die (+) Taste drücken, um die Anzahl Kopien zu erhöhen (max: 9).</li> <li>• Die (-) Taste drücken, um die Anzahl Kopien zu verringern (min.: 1).</li> </ul> Die gewählte Anzahl Kopien erscheint auf dem Zähler.
4	Taste Drucken	Diese Taste drücken, um das auf dem LCD gezeigte Photo zu drucken.
5	Taste Anzeige ändern	Diese Taste drücken, um von der Bildschirm füllenden Anzeige zum Farbminiaturformat zu wechseln. Diese Taste leuchtet nicht.
6	Taste Photos durchblättern	<ul style="list-style-type: none"> <li>• Durchblättern und zeigen der letzten 9 Miniaturformate.</li> <li>• Durchblättern und zeigen der nächsten 9 Miniaturformate.</li> <li>• Blättern zum letzten Photo.</li> <li>• Blättern zum nächsten Photo.</li> </ul> Bei gedrückter Taste werden die verschiedenen Arten der Anzeige durchgeblättert.

## PLAZIEREN VON DOKUMENTEN AUF DEM SCANNERFENSTER

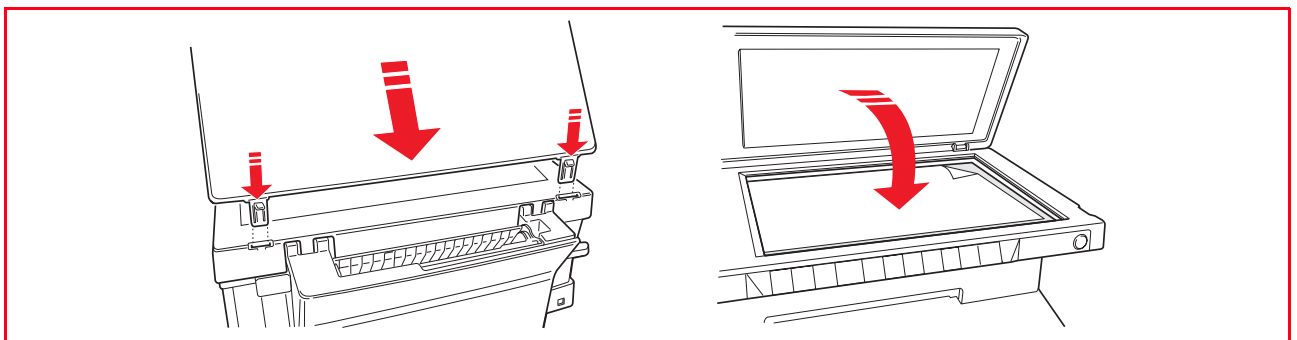
- 1 Den Deckel öffnen. Wenn das Dokument voluminös ist (z.B. ein Buch), den Deckel durch Drücken der Sicherungen von seinen Läufern lösen und ausschieben.



- 2 Das Originaldokument oder -foto mit der Vorderseite nach unten auf das Scannerfenster legen und mit der oberen linken Ecke ausrichten. Den Deckel schließen.

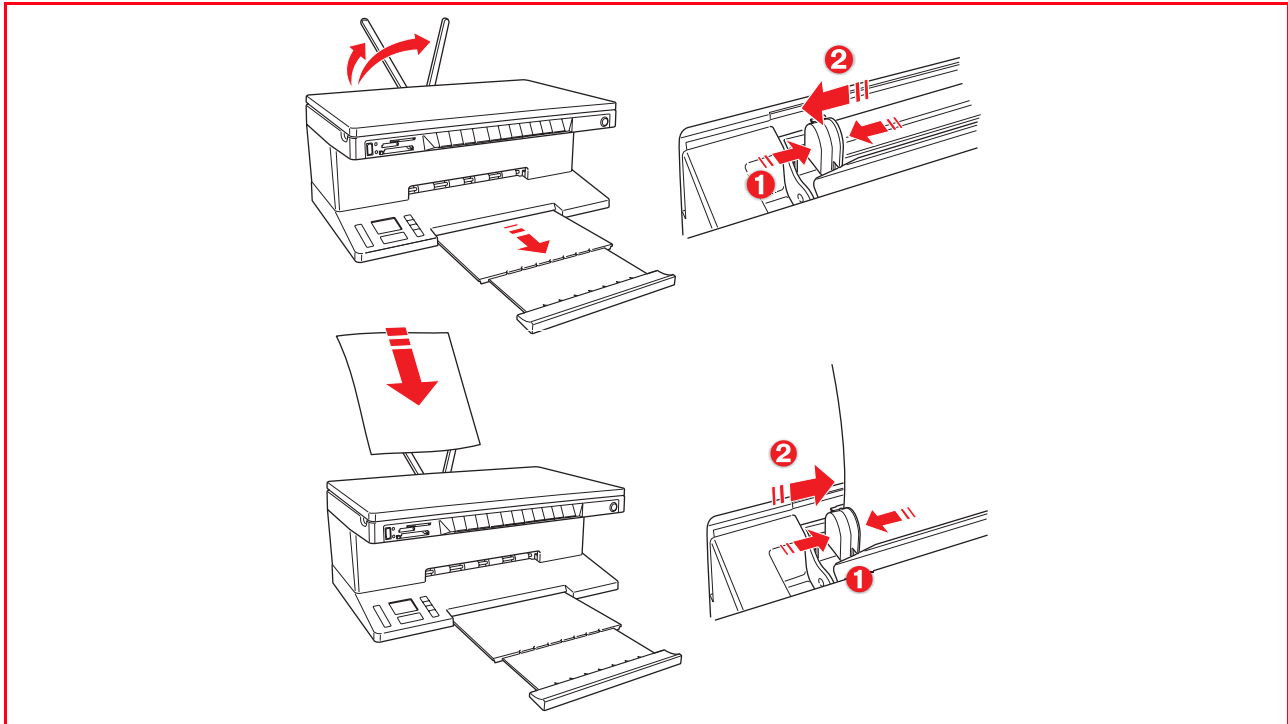


- 3 Wenn der Deckel entfernt wurde, ihn nach dem Kopieren wieder anbringen. Dazu die Zapfen in die betreffenden Schlitze hinten am Drucker einschieben, bis sie einklicken. Den Deckel schließen.



## PAPIEREINLEGEN

- 1 Die beiden Papierstützen hochstellen. Dann die Führungen der Papierbreite zusammendrücken und ganz nach außen schieben.  
**Hinweis:** Beim Hochziehen der Papierstützen darauf achten, dass sie in ihre richtige obere Position kommen.
- 2 Das Papier hochkant einführen. Die zu bedruckende Seite muss zur Vorderseite des Druckers zeigen. Das Papier dann gegen die Papierführung rechts von der Papierstütze schieben und die linke Papierführung zusammendrücken und gegen die Kante des Papierstoßes schieben.



### Einlegen unterschiedlicher Papiersorten

#### Zum Einlegen:

#### wie folgt vorgehen:

Normalpapier,  
beschichtetes  
Papier, Glanzpapier,  
Fotopapier,  
Glückwunschkarte,  
Karteikarten oder  
Postkarten,  
Umschläge, Folien,  
Etiketten für  
Tintenstrahldruck

- Das Papier hochkant gegen die rechte Seite der Papierstütze und mit der zu bedruckenden Seite in Richtung Vorderseite des Druckers einführen.
- Die Papierführung zusammendrücken und gegen die linke Kante des Papierstoßes schieben.  
**Hinweis:** Bei Drucken auf Briefpapier mit Briefkopf die bedruckte Seite nach oben und mit Kopf nach unten einlegen.

Bannerpapier

- Alles Papier von den Papierstützen entfernen.
- Die Vorderkante des Papierbands gegen die rechte Seite der Papierstütze mit der zu bedruckenden Seite nach oben vertikal in den Drucker einführen.  
**Hinweis:** kein perforiertes Leporello-Papier verwenden.
- Die Papierführung zusammendrücken und gegen die linke Kante des Papierschieben.

## DEN DRUCKER EIN- UND AUSSCHALTEN

### Den Drucker Einschalten

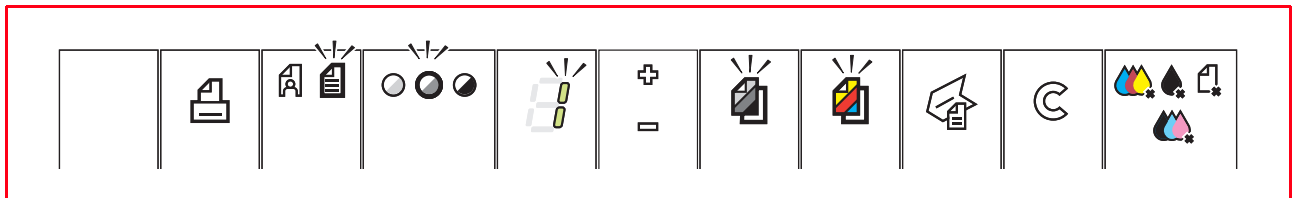
Die EIN/AUS-Taste rechts auf der Vorderkonsole drücken.

**Hinweis:** Vor Drücken der EIN/AUS-Taste sicherstellen, dass das Netzkabel des Druckers in einer geerdeten Netzsteckdose steckt. Siehe das Einstell-Diagramm in der Verpackung des Druckers. Es gibt an, wie der Drucker einzustellen ist.

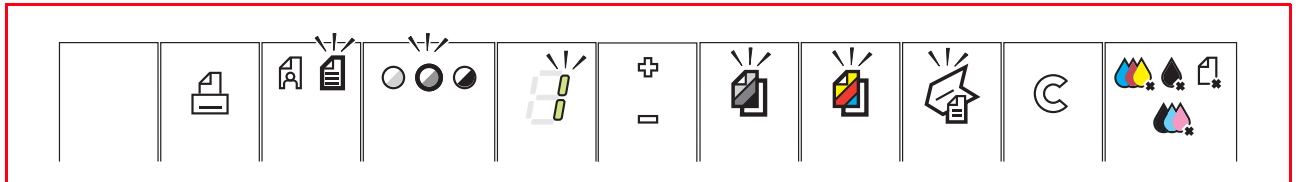
Nach Drücken der EIN/AUS-Taste führt der Drucker eine Reihe von Selbsttests durch, um eventuelle Defekte zu finden. Fehler, die in dieser Phase entdeckt werden, werden auf der Frontkonsole oder vom angeschlossenen PC angezeigt. Siehe "Bedeutung der LED Anzeigen auf der Frontkonsole", wo die Abhilfemaßnahmen im Fall von Fehleranzeigen beschrieben sind.

Nach erfolgreichem Abschluss der Selbstdiagnosephase leuchten bestimmte Tasten auf der Frontkonsole auf, um anzuzeigen, welche Funktionen bei der vorliegenden Druckerkonfiguration verfügbar sind (ob ein Anschluss an einen Computer oder an eine Digitalkamera besteht oder nicht).

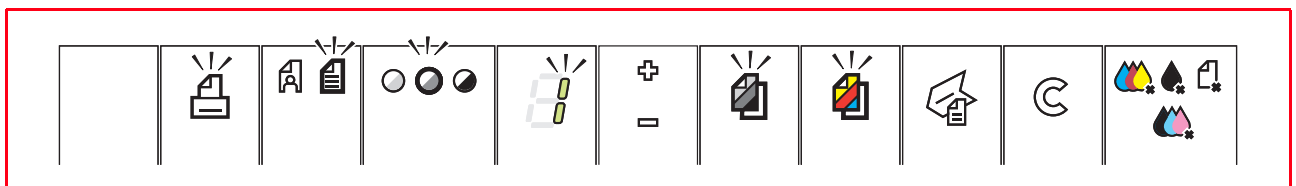
Wenn der Drucker **nicht an einen Computer angeschlossen** ist, sind die folgenden Anzeigen erleuchtet:



Wenn der Drucker **an einen Computer angeschlossen** ist, sind die folgenden Anzeigen erleuchtet:



Wenn eine andere als **eine PictBridge Digitalkamera am Drucker angeschlossen ist**, sind die folgenden Anzeigen und Tasten erleuchtet:



Wenn eine **PictBridge Digitalkamera am Drucker angeschlossen ist**, leuchten die Anzeigen oder Tasten abhängig davon, ob der Drucker an einen Computer angeschlossen ist oder nicht. Siehe diesbezüglich die zuvor aufgeführten Konfigurationen.

### Den Drucker Ausschalten

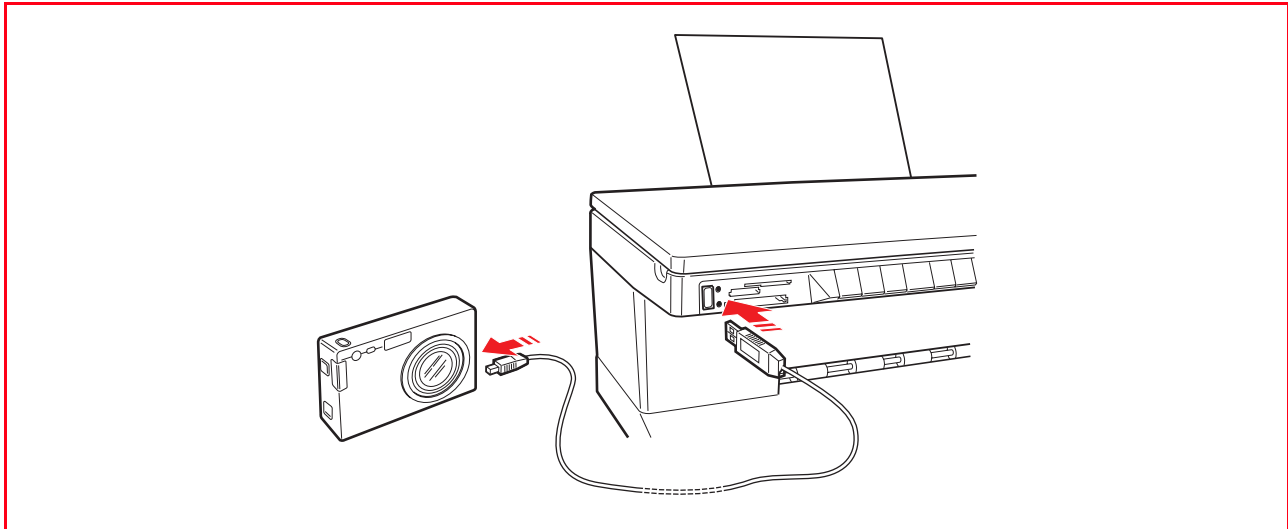
- Die EIN/AUS-Taste rechts auf der Vorderkonsole drücken. Alle Leuchten auf der Vorderkonsole gehen aus.

---

## ANSCHLIESSEN EINER DIGITALKAMERA AN DEN DRUCKER

---

- 1 Schalten Sie Ihre Digitalkamera ein. Lesen Sie deren Anleitung.
- 2 Wenn der Drucker eingeschaltet ist, stecken Sie ein Ende des USB Kabels der Kamera in den USB Stecker der Kamera und das andere in den USB Stecker auf der Frontkonsole des Druckers.  
**Hinweis:** Schließen Sie eine PictBridge Digitalkamera an Ihren Drucker an, erlischt nur das Druck Icon auf der Frontkonsole, um anzuzeigen, dass der Ausdruck direkt von der Digitalkamera gesteuert wird. Lesen Sie die Gebrauchsanleitung Ihrer Kamera, um herauszufinden, wie Fotos ausgedruckt werden.



Die LED für USB Status leuchtet auf, um anzuzeigen, dass eine Digitalkamera angeschlossen ist.

**Hinweis:** Wenn der Drucker die angeschlossene Kamera nicht erkennt, bleibt die LED für USB Status erloschen. Sicherstellen, dass Sie ein kompatibles Gerät angeschlossen haben.

---

## EINFÜGEN UND ENTFERNEN VON SPEICHERKARTEN

---

Nachdem die Fotos mit der Digitalkamera geknipst wurden, kann die Speicherkarte, auf der die Fotos abgespeichert sind, herausgenommen und in den Drucker gesteckt werden, um die Fotos anzuzeigen und auszudrucken. Der Drucker kann die folgenden Speicher lesen: Compact Flash I, II, Microdrive, SmartMedia, SecurDigital, sowie die Karten MultiMedia, Memory Sticks (Duo, Pro, Magic Gate) und die Karten xD-Picture.

**Hinweis:** Es besteht die Möglichkeit, separat Adapter zu kaufen, um die Karten Mini SD und MS Pro zu lesen.

Der Drucker erkennt und kann folgende Formate drucken: DCF, JPEG, Extif und DPOF.

### Einfügen einer Speicherkarte

Bevor die Speicherkarte in den entsprechenden Slot gesteckt wird, die je nach der verwendeten Karte gelieferten Anweisungen befolgen.

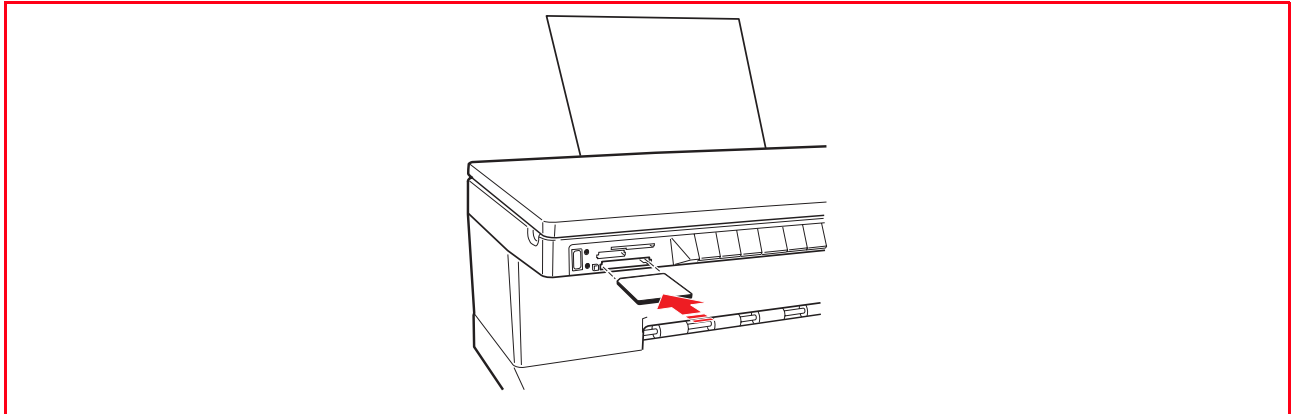
- Beim Einfügen einer CompactFlash Karte darauf achten, dass das Etikett nach oben gerichtet ist (auf dem Etikett befindet sich ein Pfeil und dieser muss in Richtung des Druckers zeigen) und dass die Metallkontakte zuerst in den Drucker eingefügt werden.
- Beim Einfügen einer Multimedia und SecureDigital Karte darauf achten, dass sich der stumpfe Winkel rechts befindet und dass die Metallkontakte nach unten gerichtet sind.
- Beim Einfügen einer SmartMedia Karte oder eines Memory Sticks darauf achten, dass sich der stumpfe Winkel links befindet und dass die Metallkontakte nach unten gerichtet sind.



- Beim Einfügen einer xD-Picture Karte darauf achten, dass der gekrümmte Teil der Karte in Ihre Richtung zeigt und dass die Metallkontakte nach unten gerichtet sind.

**Hinweis:** Es ist wichtig, auf die korrekte Ausrichtung der Karte beim Einstecken in den Drucker zu achten. Eine falsche Ausrichtung könnte die Karte beschädigen.

- 1 Auf der Vorderseite des Druckers den für die einzufügende Speicherkarte korrekten Slot wählen.
- 2 Die Speicherkarte so wie oben beschrieben ausrichten, die Karte vorsichtig einfügen und sanft bis zum Anschlag schieben. Das nachstehende Bild zeigt ein Beispiel für das Einstecken einer MultiMedia Karte.  
**Hinweis:** Sollte sich die Speicherkarte nicht bis zum Anschlag in den Slot schieben lassen, keine Gewalt anwenden. Der Drucker könnte beschädigt werden.



Wenn die Karte korrekt an ihrem Platz sitzt, erscheint auf dem LCD ein Symbol mit der Gesamtanzahl der auf der Karte gespeicherten Photos (Es werden ausschließlich die kompatiblen Dateien geöffnet und gezählt).

### Entfernen einer Speicherkarte

- 1 Die Speicherkarte vorsichtig aus ihrem Slot ziehen.  
**VORSICHT:** Die Speicherkarte darf während des Zugriffs von Seiten des Druckers oder des Computers NICHT herausgenommen werden, da die abgespeicherten Fotos sonst beschädigt werden könnten.  
Als Nächstes erscheint die Anzeige für den nicht aktiven Drucker. Der Drucker wartet auf neue Befehle.



# 2 BENUTZEN DES DRUCKERS OHNE COMPUTER

**KOPIEREN VON DOKUMENTEN**

**ANZEIGE DER PHOTOS AUF DEM DRUCKER DISPLAY**

**AUSWÄHLEN UND DRUCKEN VON PHOTOS AUF DER SPEICHERKARTE**

**AUSDRUCKEN VON FOTOS VON IHRER PICTBRIDGE DIGITALKAMERA**

**AUSDRUCKEN VON FOTOS VON IHRER DPOF DIGITALKAMERA**

**AUSDRUCKEN VON FOTOS VON EINER NICHT-PICTBRIDGE/DPOF DIGITALKAMERA**

---

## KOPIEREN VON DOKUMENTEN

---

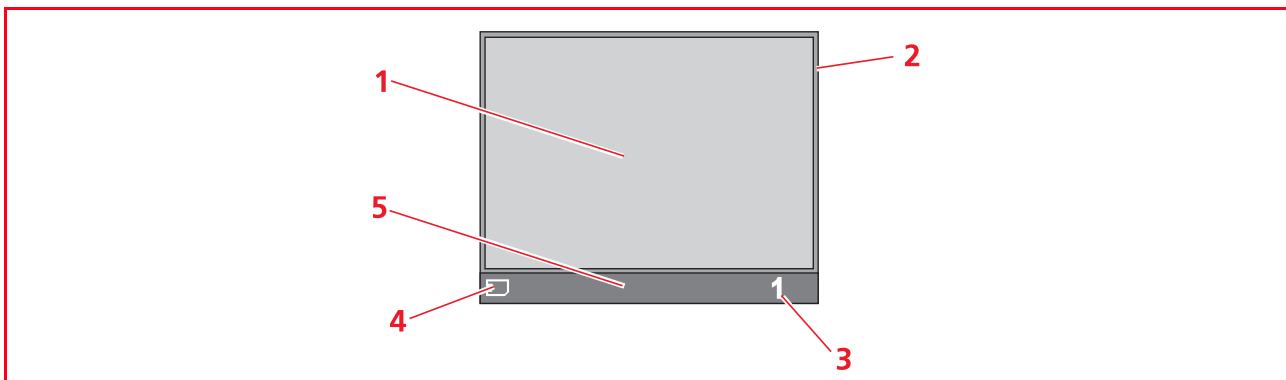
- 1 Den Drucker einschalten. Siehe "Den Drucker ein- und ausschalten".
  - 2 Sicherstellen, dass die Anzeigen für schwarze und Farbtinte auf der Frontkonsole nicht blinken oder erleuchtet sind. Wenn eine der beiden an ist, sollten Sie die entsprechende Tintenpatrone ersetzen. Weitere Informationen finden Sie unter "Ersetzen von Tintenpatronen".
  - 3 Legen Sie das Papier ein, auf das Sie drucken wollen. Weitere Informationen finden Sie unter "Papier einlegen".
  - 4 Öffnen Sie den Deckel und legen Sie das Dokument das Sie kopieren wollen, mit der Vorderseite nach unten auf das Scannerfenster. Sicherstellen, dass die obere linke Ecke der Vorderseite mit der oberen linken Ecke des Scannerfensters ausgerichtet ist. Mehr Informationen finden Sie unter "Plazieren eines Dokuments auf dem Scannerfenster".
  - 5 Schließen Sie den Deckel.
  - 6 Wählen Sie die Druck- oder Kopierqualität, Foto oder Normal, indem Sie die Qualitätswahl-Taste drücken. Um einen normalen Schwarzweiß-Text zu kopieren, wählen Sie Normal. Um ein Dokument zu kopieren, das schwarzweiß und farbig ist, wählen Sie Foto. Mehr Informationen finden Sie unter "Frontkonsole des Druckers".
  - 7 Wählen Sie den Kontrast: Dunkel, Hell oder Normal, indem Sie die Kontrasttaste drücken. Mehr Informationen finden Sie unter "Frontkonsole des Druckers".
  - 8 Um mehr als eine Kopie anzufertigen, drücken Sie das Pluszeichen (+) auf der Taste zur Wahl der Kopien so oft, bis die gewünschte Anzahl auf dem Kopienzähler angezeigt wird.
  - 9 Drücken Sie die Taste für Schwarzkopieren für Schwarzweißkopien oder die Farbkopier-Taste für Farbkopieren. Mehr Informationen finden Sie unter "Frontkonsole des Druckers".
- Hinweis:** Wenn Sie auf andere Papierformate als die der Originale drucken, halten Sie die Taste für Schwarzkopieren oder die Farbkopier-Taste gedrückt, um die Formatanpass-Funktion zu aktivieren. Der Drucker passt dann automatisch die Größe des Originals an das Format des eingelegten Papiers an.

---

## ANZEIGE DER PHOTOS AUF DEM DRUCKER DISPLAY

---

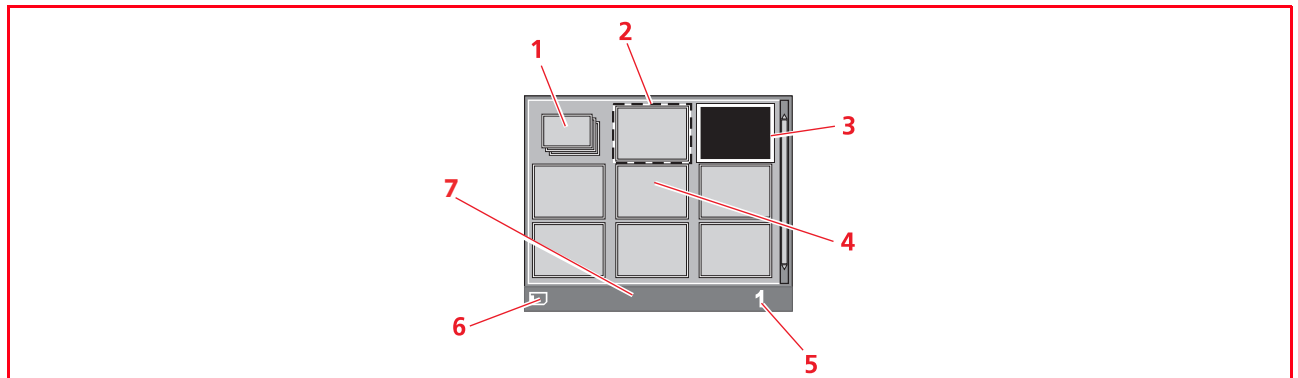
### Bildschirm füllende Anzeige



Bezug	Teil	Beschreibung
1	Fenster zum Blättern der Photos	Zeigt das aktuelle Photo.
2	Eingerahmte Anzeige	Zeigt die jeweilige Wahl an; ist eingerahmt, wenn die Wahl-taste gedrückt wird, um das gezeigte Photo auszuwählen.
3	Übersicht der Photos	Anzahl der gewählten Photos, die gedruckt werden sollen.
4	Symbol des angeschlossenen Geräts	Darstellung des angeschlossenen Geräts.
5	Symbolleiste	Liste zum Auffinden der verschiedenen Symbole.

- Blättern durch die verschiedenen Photos (Bildschirm füllende Anzeige)
- 1 Durch Drücken der beiden Tasten links und rechts besteht die Möglichkeit, alle gespeicherten Photos durchzublätern und anzuzeigen.
  - 2 Gewünschtes zu druckendes Photo auswählen. Hierzu auf die Taste "Auswählen" drücken.
  - 3 Durch nochmaliges Drücken der Taste wird die Wahl ungültig gemacht.

### Anzeige als Miniaturen



Bezug	Teil	Beschreibung
1	Fotozähler	Zeigt die Anzahl Photos, die im angeschlossenen Gerät gespeichert sind.
2	Eingerahmte Anzeige	Wahltaste drücken und es wird angezeigt, dass ein Photo gewählt wurde.
3	Fenster zum Blättern	Die Taste zum Blättern der Photos drücken. Es wird das jeweils gewählte Photo angezeigt.
4	Übersicht der Miniaturen	Die Übersicht zeigt insgesamt 9 Miniaturen.
5	Übersicht der Photos	Anzahl der gewählten Photos, die gedruckt werden sollen.
6	Symbol des angeschlossenen Geräts	Darstellung des angeschlossenen Geräts.
7	Symbolleiste	Liste zum Auffinden der verschiedenen Symbole.

### AUSWÄHLEN UND DRUCKEN VON PHOTOS AUF DER SPEICHERKARTE

Um beste Druckergebnisse der Fotos zu erhalten ist sicherzustellen, dass die Farbpatrone und die Fotopatrone installiert sind. Siehe Auswechseln der Tinten- und Photopatrone unter Verwendung der "Garage".

- 1 Speicherkarte mit den Photos, die Sie drucken möchten, in den Slot des Druckers stecken. Auf dem LCD erscheint die der Dateienübertragung entsprechende Anzeige, die besagt, dass der Drucker die auf der Speicherkarte gespeicherten kompatiblen Dateien liest.
- 2 Auf dem LCD erscheint die Anzeige mit der Gesamtanzahl aller auf der Speicherkarte gespeicherten und kompatiblen Photos. Falls gewünscht die Taste drücken, um von der Bildschirm füllenden auf die Anzeige von Miniaturen zu wechseln. Siehe "Anzeige der Photos auf dem Drucker Display". Mit einem Symbol oben links auf der Symbolleiste wird das jeweils angeschlossene Gerät gezeigt.
- 3 Mit den Tasten rechts, links, nach oben und unten durch die Photos blättern. Das eingerahmte Photo wird gedruckt.
- 4 Die Anzahl Kopien wählen, die vom jeweils gewählten Photo gedruckt werden soll. Hierzu die (+) o (-) Tasten drücken, bis unten rechts von der Symbolleiste die gewünschte Anzahl Kopien erscheint. Eine weitere Anzeige erscheint in der Ecke unten rechts auf dem gewählten Photo.
- 5 Das Layout für das gewählte Photo wählen. Hierzu die Layout Taste drücken. Folgende Layouts stehen zur Wahl:
  - Druck 1 Photos ohne Rand im Format des Blattes
  - Druck 1 Photos mit Rand im Format des Blattes
  - Druck von 2 Photos ohne Rand im Format des Blattes
  - Druck von 4 Photos ohne Rand im Format des Blattes

- Druck einer Liste aller Photos, wenn "Alle Photos" gewählt wurde (Hierzu auf das Symbol klicken, das die Gesamtanzahl aller auf der Speicherkarte gespeicherten Photos anzeigt).
- 6 Die Taste Drucken betätigen, um das gewählte Photo zu drucken. Die verschiedenen Leuchtanzeigen erlöschen und auf dem LCD erscheint die Anzeige, dass ein Druckvorgang läuft. Nach beendetem Druck erscheint wieder die Anzeige mit der Gesamtanzahl der gespeicherten Photos.

---

## AUSDRUCKEN VON FOTOS VON IHRER PICTBRIDGE DIGITALKAMERA

---

Um beste Druckergebnisse der Fotos zu erhalten ist sicherzustellen, dass die Farbpatrone und die Fotopatrone installiert sind. Siehe Auswechseln der Tinten-und Photopatrone unter Verwendung der "Garage".

- 1 Legen Sie das Papier ein, auf das Sie drucken wollen. Beste Ergebnisse beim Ausdrucken von Fotos erhalten Sie mit Fotopapier. Weitere Informationen finden Sie unter "Papiereinlegen".  
**Hinweis:** Wenn das Format des im Drucker eingelegten Papiers anders ist als das von der Digitalkamera zum Ausdrucken gewählte und Sie zu drucken starten, sind die Ausdrücke falsch. Nur wenn das eingelegte Papier kleiner ist als das von der Kamera gewählte wird der Druckjob abgebrochen und die Drucktaste auf der Frontkonsole leuchtet auf. Legen Sie das richtige Papier ein und drücken Sie die Drucktaste, um das Drucken wieder aufzunehmen.
- 2 Sicherstellen, dass Ihre PictBridge Digitalkamera eingeschaltet und an den Drucker angeschlossen ist. Mehr Informationen finden Sie unter "Anschließen einer Digitalkamera an den Drucker".
- 3 Das Ausdrucken wird direkt von der Kamera verwaltet. Anleitungen zum Ausdrucken Ihrer Fotos finden sich daher in der Gebrauchsanleitung der Kamera.  
Beim Drucken blinkt die Drucktaste, um anzuzeigen, dass ein Druckjob ausgeführt wird.

---

## AUSDRUCKEN VON FOTOS VON IHRER DPOF DIGITALKAMERA

---

Der Drucker kann die mit den Bilddateien assoziierten DPOF Informationen erkennen. Bei Anschluss einer DPOF Kamera, kann der Drucker daher direkt die Fotos ausdrucken, die Sie auf Ihrem Fotoapparat wählen.  
**Hinweis:** Vor Beginn sicherstellen, dass Ihre Digitalkamera DPOF-kompatibel ist. Lesen Sie die Gebrauchsanweisung des Fotoapparats.

Um beste Druckergebnisse der Fotos zu erhalten ist sicherzustellen, dass die Farbpatrone und die Fotopatrone installiert sind. Siehe Auswechseln der Tinten-und Photopatrone unter Verwendung der "Garage".

- 1 Das Papier einlegen, auf das Sie drucken wollen. Beste Resultate beim Drucken von Fotos erzielen Sie mit Fotopapier. Weiteres finden Sie unter "Papiereinlegen".  
**Hinweis:** Wenn das Format des im Drucker eingelegten Papiers anders ist als das von der Digitalkamera zum Ausdrucken gewählte und Sie zu drucken starten, sind die Ausdrücke falsch. Nur wenn das eingelegte Papier kleiner ist als das von der Kamera gewählte wird der Druckjob abgebrochen und die Drucktaste auf der Frontkonsole leuchtet auf. Legen Sie das richtige Papier ein und drücken Sie die Drucktaste, um das Drucken wieder aufzunehmen.
- 2 Sicherstellen, dass Ihre DPOF Kamera eingeschaltet und an den Drucker angeschlossen ist. Mehr Informationen finden Sie unter "Anschließen einer Digitalkamera an den Drucker".
- 3 Wählen Sie die Druckqualität (Normal oder Foto) je nach Ihren Druckerfordernissen. Bei Wahl von Normal werden die Fotos mit Rand und normaler Druckqualität gedruckt. Bei Wahl von Foto werden die Fotos ohne Rand und mit hoher Qualität gedruckt. Weitere Informationen finden Sie unter "Frontkonsole des Druckers".
- 4 Drücken Sie die **Druck-Taste** auf der Frontkonsole des Druckers, um Ihre Fotos auszudrucken. Weitere Informationen finden Sie unter "Frontkonsole des Druckers".

---

## AUSDRUCKEN VON FOTOS VON EINER NICHT-PICTBRIDGE/DPOF DIGITALKAMERA

---

Um beste Druckergebnisse der Fotos zu erhalten ist sicherzustellen, dass die Farbpatrone und die Fotopatrone installiert sind. Siehe Auswechseln der Tinten-und Photopatrone unter Verwendung der "Garage".

- 1 Sicherstellen, dass im Drucker Papier eingelegt ist und dass die gewünschte Qualität gewählt wurde (Normal, wenn auf Normalpapier gedruckt wird, Foto, wenn auf spezielles Papier für Tintenstrahldrucker gedruckt wird). Siehe "Papiereinlegen" und "Frontkonsole des Druckers".
- 2 Sicherstellen, dass Ihre Digitalkamera eingeschaltet und an den Drucker angeschlossen ist. Weiteres finden Sie unter "Anschließen einer Digitalkamera an den Drucker".
- 3 Drücken Sie die **Druck-Taste** auf der Frontkonsole des Druckers. Die im Speicher Ihrer Digitalkamera enthaltenen Fotos werden ausgedruckt.

# 3 BENUTZEN DES DRUCKERS VOM COMPUTER AUS

**ERSTE SCHRITTE**

**DIE TOOLBOX**

**DER DRUCKER STATUS-MONITOR**

**DRUCKEN, KOPIEREN UND SCANNEN MIT DER TOOLBOX**

**DRUCKEN AUS IHRER ANWENDUNG MIT DEN DRUCKEIGENSCHAFTEN**

**DAS BILD ÜBER IHRE ANWENDUNG ERFASSEN**

**EINSCANNEN EINES ORIGINALS VOM FRONTKONSOLE AUS**

**ÜBERTRAGUNG DER DATEIEN VON DER SPEICHERKARTE AN DEN COMPUTER**

---

## ERSTE SCHRITTE

---

Dieses Kapitel umreißt die Basisinformation, die Sie in die Lage versetzt, mit dem Drucker zu arbeiten, wenn er an einen angeschlossen ist. Weitere Informationen, die Ihnen ermöglichen, alle angebotenen Funktionen voll auszunutzen finden Sie in der Online-Hilfe.

Zum Zugriff auf die Online-Hilfe über Windows:

- 1 Mit der rechten Maustaste auf das Olivetti Icon auf der Windows-Taskleiste klicken und **Online Hilfe** auswählen.

Erste schritte:

- 1 Sicherstellen, dass der Drucker richtig am Computer angeschlossen ist und die Software auf der CD-ROM "Installation" erfolgreich auf dem Computer installiert ist wie im Einstelldiagrammbeschrieben, das mit dem Drucker geliefert wird.
- 2 Das Papier, auf dem Sie drucken wollen, einlegen. Siehe "Papier einlegen".
- 3 Sicherstellen, dass die Anzeigen für Farb- und Schwarzpatrone auf der Frontkonsole nicht blinken oder erleuchtet sind. Falls eine Anzeige nicht aus ist, sollten Sie die entsprechende Tintenpatrone ersetzen. Weiteres dazu finden Sie unter "Ersetzen von Tintenpatronen".

---

## DIE TOOLBOX

---

Mit der Toolbox können Sie Drucken, Kopieren und Scannen direkt über eine einzige Anwenderoberfläche auf Ihrem Computerbildschirm steuern. Sie können auch mit dem All-in-one Drucker eingescannte Dokumente faxen, wenn die auf Ihrem Computer installierte Fax-Anwendung mit einem Modem ausgerüstet ist.

Die Toolbox ist ein Bestandteil der CD-ROM "Installation" und wird automatisch auf dem Computer installiert, wenn Sie auf der CD-ROM enthaltene Software laden.

Von der Hauptseite der Toolbox aus können Sie:

- Bilder ausdrucken und Kopien anfertigen.
- Dokumente oder Fotos einscannen und dann entscheiden, wo das gescannte Bild hin soll.
- den Füllstand der installierten Tintenpatronen anzeigen lassen.
- auf Problemlösung und Pflege zugreifen, mit denen Sie:
  - die Düsen der Tintenpatronen reinigen und testen können.
  - die Tintenpatronen automatisch ausrichten, um die Druckqualität zu erhöhen.
  - die Adresse der Website des Herstellers finden, auf der Sie die zum Kauf neuer Tintenpatronen nötigen Informationen erhalten.
  - auf Informationen für Fehlerbehebungen zugreifen.
  - Kontaktinformationen aufrufen.
- Zur Funktion Einstellungen gelangen, um die Fabrikvoreinstellungen der Toolbox benutzerspezifisch zu definieren.



---

## DER DRUCKER STATUS-MONITOR

---

Der Drucker Status-Monitor liefert Informationen über den aktuellen Status des Druckers. Er ist dauernd auf Ihrem Computer installiert, wenn Sie die Software von der CD-ROM "Installation" geladen haben.

Der Status-Monitor wird zu Anfang eines Druckjobs angezeigt und:

- zeigt grafisch, wie weit der Job schon abgearbeitet ist.
- zeigt die Nummer der gerade gedruckten oder kopierten Seite aus der Gesamtseitenzahl des Jobs.
- zeigt den Jobtitel.
- zeigt eine grafische Darstellung der geschätzten Tintenmenge in Prozent, die noch in der Farbpatrone und der schwarzen Patrone verfügbar ist.
- erlaubt, den Druck- oder Kopierjob abubrechen.
- liefert Ihnen die Adresse der Website des Herstellers, auf der Sie die zum Kauf neuer Tintenpatronen nötigen Informationen finden können.

Der Status-Monitor schließt sich automatisch am Ende des Druck- oder Kopierjobs. Sie können ihn auch jederzeit zu seinem Symbol auf der Windows Task-Leiste reduzieren.

Wenn Sie den Status-Monitor während eines Druck- oder Kopierjobs geschlossen haben, öffnet er sich automatisch wieder, wenn eine der folgenden Bedingungen auftritt:

- wenn der Tintenstand in den Patronen niedrig ist oder wenn die Tintenpatronen leer sind. Ein farbiges Ausrufezeichen gibt an, welche Patrone fast leer ist (Farbpatrone, schwarze Patrone oder beide) und zeigt die Dringlichkeit. Es erscheinen Fenster mit der Adresse der Website des Herstellers, auf der Sie die zum Kauf neuer Tintenpatronen nötigen Informationen finden können.

Der Drucker Status-Monitor öffnet auch Fenster, wenn:

- der Drucker nur noch wenig Papier hat
- ein Papierstau aufgetreten ist
- ein falsches Papierformat gewählt ist
- der Drucker mit einer anderen Aufgabe beschäftigt ist
- der Drucker nicht erkannt wird
- der Schlitten der Tintenpatronen ist blockiert
- der Drucker nicht funktioniert (Systemfehler).

Bei allen diesen Fehlerbedingungen, können Sie wählen, ob der Druckjob weitergeführt oder abgebrochen werden soll, indem Sie auf die entsprechenden Buttons auf dem Bildschirm klicken.

## DRUCKEN, KOPIEREN UND SCANNEN MIT DER TOOLBOX

Zum Zugang zur Toolbox:

- 1 Mit der rechten Maustaste auf das Olivetti Icon auf der Windows-Taskleiste klicken und Toolbox wählen oder auf **Start > Programme** oder **Alle Programme > Olivetti > ANY\_WAY Toolbox**. Es erscheint die Toolbox.

Die Hauptseite der Toolbox enthält Symbole, die die verfügbaren Tools repräsentieren:

**Bei Klicken auf dieses Toolbox Symbol:**

**können Sie:**

- |   |  |
|---|--|
| Fotos drucken                                 | <ul style="list-style-type: none"><li>• Die Festplatte oder den Speicher der an den Computer angeschlossenen, nicht-PictBridge/DPOF Digitalkamera durchsuchen, um den Ordner zu finden, der die zu druckenden Fotos enthält.</li><li>• Alle im Ordner enthaltene Fotos oder einzelne darunter wählen und angeben, wie viele Kopien Sie davon drucken wollen.</li><li>• Die Papiersorte und das Format wählen, auf die Sie drucken wollen.</li><li>• Wählen, ob Sie ein, zwei oder vier Fotos auf einer Seite drucken wollen.</li><li>• Ein Verzeichnis der Fotos ausdrucken.</li><li>• Die gewählten Fotos drucken.</li></ul>  |
| Fotokopierer                                  | <ul style="list-style-type: none"><li>• Die Art des zu kopierenden Dokuments definieren.</li><li>• Die Papiersorte und das Format wählen, auf die Sie drucken wollen.</li><li>• Die Qualität der Kopie definieren.</li><li>• Ihre Kopie heller oder dunkler ausdrucken und definieren, ob sie schwarzweiß oder in Farbe sein soll.</li><li>• Das Layout Ihrer gedruckten Kopie wählen: Mehrfachkopien des gleichen Bildes auf einer einzelnen Seite anfertigen; Kopien im Posterformat anfertigen, wobei die Anzahl der Seiten definiert wird, an die das kopierte Bild angepasst werden soll; das kopierte Bild so oft wie gewünscht reproduzieren, ohne die Größe des Bildes zu ändern oder das kopierte Bild einfach auf einer Seite ausdrucken.</li><li>• Das zu kopierende Dokument oder Bild vergrößern oder verkleinern oder es automatisch so anzupassen, dass es auf das gewählte Papierformat passt.</li><li>• Die Zahl der anzufertigenden Kopien wählen.</li></ul> |
| Übertragung der Dateien von der Speicherkarte | <ul style="list-style-type: none"><li>• Es ist möglich, den Inhalt der in den Drucker eingesteckten Speicherkarte in einen Ordner auf dem PC zu übertragen. Siehe "Übertragung der Dateien von der Speicherkarte an den Computer".</li></ul>   |
| Einscannen als Datei                          | <ul style="list-style-type: none"><li>• Die Vorabansicht eines auf dem Scannerfenster liegenden Dokuments oder Fotos einscannen.</li></ul>   |
| Einscannen und in Anwendung öffnen            | <ul style="list-style-type: none"><li>• Den Bereich auf der Vorabansicht umreißen, den Sie einscannen wollen.</li><li>• Die Vorabansicht drehen, kippen, vergrößern oder verkleinern.</li><li>• Die Art des zu gescannten Dokuments definieren: Farbe, Grautöne oder Schwarzweiß.</li></ul>  |
| Einscannen und als E-Mail versenden           | <ul style="list-style-type: none"><li>• Auflösung, Farbtiefe, Helligkeit und Kontrast des gescannten Bildes definieren.</li></ul>  |
| Einscannen und als Fax versenden              | <p>Je nach gewähltem Tool:</p> <ul style="list-style-type: none"><li>• Mit <b>Einscannen als Datei</b>, das gescannte Bild in einer TIFF- (.tiff), Bit-Abbildungs- (.bmp) oder JPG- (.jpg) Datei in einem Ordner auf Ihrem Computer speichern.</li><li>• Mit <b>Einscannen und in Anwendung öffnen</b>, das Dokument oder Foto in die gewünschte Anwendung scannen (z.B. ein Grafikprogramm, eine Textbearbeitungsprogramm oder einen Desktop Publisher).</li><li>• Mit <b>Einscannen und als E-Mail versenden</b>, ein eingescanntes Dokument oder Foto im komprimierten.jpg Format an eine E-Mail anhängen, die von der E-Mail Standardanwendung Ihres Computers angelegt wird.</li><li>• Mit <b>Einscannen und als Fax versenden</b>, das Dokument oder Foto im komprimierten .jpg Format in die gewünschte Fax-Anwendung scannen.</li></ul>  |

Auf der Hauptseite der Toolbox finden Sie außerdem Links zur Hilfe, zu Problemlösung und Pflege sowie zu Einstellungen.

**Bei Klicken auf diesen Toolbox Link:**

**können Sie:**

- |                          |   |
|--------------------------|---|
| Hilfe                    | <ul style="list-style-type: none"><li>• Mehr zu dem gerade dargestellten Thema lesen.</li></ul>   |
| Problemlösung und Pflege | <ul style="list-style-type: none"><li>• Die Düsen der Tintenpatrone reinigen und testen.</li><li>• Die Tintenpatronen automatisch ausrichten "Ausrichten der Tintenpatronen mit der Toolbox".</li><li>• Die Adresse der Website des Herstellers finden, auf der Sie die zum Kauf neuer Tintenpatronen nötigen Informationen erhalten.</li><li>• Auf Informationen zur Fehlersuche und Wartung zugreifen.</li><li>• Kontaktinformationen aufrufen.</li></ul> |
| Einstellungen            | <ul style="list-style-type: none"><li>• Die Default-Einstellungen der Toolbox ändern.</li></ul>   |

---

**DRUCKEN AUS IHRER ANWENDUNG MIT DEN DRUCKEIGENSCHAFTEN**

---

- 1 Wenn das Dokument oder das Foto in der benutzten Anwendung geöffnet ist, klicken Sie auf **Datei > Drucken**, um das Dialogfenster **Drucken** zu öffnen.
- 2 Je nach dem installierten Betriebssystem klicken Sie auf **Einstellungen** oder **Eigenschaften**. Es erscheint die Benutzeroberfläche des Druckertreibers, die Ihnen ermöglicht, Ihren All-in-one Drucker zu benutzen, wie in der folgenden Tabelle beschrieben.

**Bei Klicken auf die Druckregisterkarte:**

**können Sie:**

- |                      |   |
|----------------------|---|
| Papier/Druckqualität | <ul style="list-style-type: none"><li>• Von Hand wählen, ob das zu druckende Dokument nur aus schwarzem Text oder Strichzeichnungen besteht, eine Kombination aus schwarzem Text oder Strichzeichnungen, Farbgrafik und Fotos ist oder es sich ausschließlich um Fotos handelt oder, ob der Drucker automatisch feststellen soll, ob das Dokument aus einer Kombination aus schwarzem Text oder Strichzeichnungen, Farbgrafik und Fotos besteht.</li><li>• Die Sorte und Format des Papiers wählen, auf das Sie drucken wollen.</li><li>• Das Spezialformat in Zoll oder Millimeter definieren, das Sie benutzen wollen.</li><li>• Wählen, ob mit oder ohne Rand gedruckt werden soll, wenn Sie als Papiersorte beschichtetes Papier, Glanzpapier oder Karte gewählt haben.</li><li>• Wählen, ob das Papier von Hand eingelegt wird. Dabei im Auge behalten, dass bei Einlegen von Papier mit einem kleineren Format als das gewählte, der Drucker das Papier auswirft und Sie so auffordert, Papier mit dem gewählten Format einzulegen.</li><li>• Die Druckqualität entsprechend Ihren Anforderung wählen.</li><li>• Wählen, ob Sie Fotos farbecht (Fotoqualität) drucken wollen, wenn Fotopapier einlegen und als Dokumentart Foto wählen.</li><li>• Schwarzweiß- oder Farbdruck entsprechend dem Originaldokument wählen.</li><li>• Die Anzahl der zu druckenden Kopien definieren und wählen, ob Drucken mit der letzten oder der ersten Seite begonnen werden soll.</li><li>• Zu den Fabrik-mäßigen Standardeinstellungen zurückkehren, die dann beim nächsten Druckjob benutzt werden.</li></ul> |
|----------------------|---|

**Bei Klicken auf die Druckregisterkarte:**

**können Sie:**

Layout

- Wählen, die einzelnen Seiten Ihres Dokuments oder Ihre Fotos in einem einheitliche Seiten-Layout zu drucken.
- Wählen, mehrere Seiten auf einem einzigen Blatt Papier auszudrucken und dabei 2, 3, 4 oder 8 Seiten oder Fotos entsprechend anzupassen.
- Die Anordnung definieren, in der die Seiten auf das einzelne Blatt gedruckt werden und ob um die einzelnen Seiten auf dem Blatt von einem Rand umgeben werden sollen.
- Wählen, den Inhalt eines Posters über mehrere Seiten verteilt auszudrucken.
- Definieren, auf wie viele Blätter das Poster ausgedruckt werden soll und ob Rahmen um die einzelnen Blätter des Posters gedruckt werden sollen.
- Zu den Fabrik-mäßigen Standardeinstellungen zurückkehren, die dann beim nächsten Druckjob benutzt werden.

Tintenstand

- Die geschätzte Tintenmenge sehen, die noch in der Farbpatrone und der schwarzen Patrone verfügbar ist.
- Auf die Problemlösung und Pflege der Toolbox überwechseln, wo Sie Informationen zu Wartung und Fehlersuche finden.
- Direkt zur Adresse der Website des Herstellers gelangen, auf der Sie die zum Kauf neuer Tintenpatronen nötigen Informationen finden.

---

**DAS BILD ÜBER IHRE ANWENDUNG ERFASSEN**

---

- 1 Den Deckel öffnen und das Dokument oder Foto, das Sie einscannen wollen, mit der zu scannenden Seite nach unten auf das Scannerfenster legen. Dabei die obere linke Ecke des Dokuments mit der oberen linken Ecke des Scannerfenster ausrichten. Weiteres finden Sie unter "Plazieren eines Dokuments auf den Scannerfenster".
- 2 Bild von Ihrer Anwendung einscannen.  
Die Benutzeroberfläche des Scannertreibers öffnet sich mit einer Vorabansicht mit niedriger Auflösung des Dokuments oder Bildes links im Fenster. Sie können:
  - den Bereich auf der Vorabansicht umreißen, den Sie einscannen wollen.
  - die Vorabansicht drehen, kippen, vergrößern oder verkleinern.
  - eine neue Vorabansicht einscannen, wenn Sie unbeabsichtigt das Original vom Scannerfenster entfernt haben.
  - das endgültige Einscannen mit den vorgenommenen Einstellungen starten.Rechts im Fenster des Scannertreibers Ihre Einstellungen wie in folgender Tabelle beschrieben anpassen:

**Bei Klicken auf die Registerkarte des Scannertreibers:**

**können Sie:**

Standard

- Definieren, ob das einzuscannende Dokument nur aus schwarzem Text oder Strichzeichnungen besteht, eine Kombination aus schwarzem Text oder Strichzeichnungen, Farbgrafik und Fotos ist oder es sich ausschließlich um Fotos handelt und entsprechend mit 150 dpi, 300 dpi bzw. 600 dpi gescannt werden soll.
- Wählen, ob mit voller Farbtiefe von 24 Bits/Pixel, in Grautönen mit 8 Bits/Pixel oder in Schwarzweiß mit 1 Bit/Pixel gescannt werden soll.
- Zu den Fabrik-mäßigen Standardeinstellungen zurückkehren, die dann beim nächsten Scanjob benutzt werden.

**Bei Klicken auf die Registerkarte des Scannertreibers:**

**können Sie:**

Benutzerdefiniert

- Die Auflösung wählen, mit der Sie scannen wollen.
- Die Farbtiefe wählen, d.h. die Zahl der unterschiedlichen Farben, die als Bitzahl angegeben wird.
- Das Bild, das Sie einscannen wollen, aufhellen oder abdunkeln.
- Den Kontrast des Bildes, das Sie einscannen wollen, erhöhen oder vermindern.
- Einen Filter aktivieren, der das Bild glättet, z.B. beim Einscannen von Seiten aus einer Illustrierten.
- Zu den Fabrik-mäßigen Standardeinstellungen zurückkehren, die dann beim nächsten Scanjob benutzt werden.

---

**EINSCANNEN EINES ORIGINALS VOM FRONTKONSOLE AUS**

---

- 1 Den Deckel öffnen und das Dokument oder Foto, das Sie einscannen wollen, mit der zu scannenden Seite nach unten auf das Scannerfenster legen. Dabei die obere linke Ecke des Dokuments mit der oberen linken Ecke des Scannerfenster ausrichten. Weiteres finden Sie unter "Plazieren eines Dokuments auf den Scannerfenster".
- 2 Die **Scantaste** auf der Frontkonsole des Druckers drücken. Es öffnet sich ein Fenster mit den folgenden Tools der Toolbox: Einscannen als Datei, Einscannen und in Anwendung öffnen, Einscannen und als E-Mail versenden und Einscannen und als Fax versenden. Wählen Sie, wohin Sie das eingescannte Bild schicken wollen, indem Sie auf das Symbol des entsprechenden Tools klicken. Siehe "Drucken, Kopieren und Scannen mit der Toolbox".  
Die Benutzeroberfläche des Scannertreibers öffnet sich mit einer Vorabansicht mit niedriger Auflösung des Dokuments oder Bildes links im Fenster. Sie können:
  - den Bereich auf der Vorabansicht umreißen, den Sie einscannen wollen.
  - die Vorabansicht drehen, kippen, vergrößern oder verkleinern.
  - eine neue Vorabansicht einscannen, wenn Sie unbeabsichtigt das Original vom Scannerfenster entfernt haben.
  - das endgültige Einscannen mit den vorgenommenen Einstellungen starten.Rechts im Fenster des Scannertreibers Ihre Einstellungen wie in folgender Tabelle beschrieben anpassen:

**Bei Klicken auf die Registerkarte des Scannertreibers:**

**können Sie:**

Standard

- Definieren, ob das einzuscannende Dokument nur aus schwarzem Text oder Strichzeichnungen besteht, eine Kombination aus schwarzem Text oder Strichzeichnungen, Farbgrafik und Fotos ist oder es sich ausschließlich um Fotos handelt und entsprechend mit 150 dpi, 300 dpi bzw. 600 dpi gescannt werden soll.
- Wählen, ob mit voller Farbtiefe von 24 Bits/Pixel, in Grautönen mit 8 Bits/Pixel oder in Schwarzweiß mit 1 Bit/Pixel gescannt werden soll.
- Zu den Fabrik-mäßigen Standardeinstellungen zurückkehren, die dann beim nächsten Scanjob benutzt werden.

**Bei Klicken auf die Registerkarte des Scannertreibers:**

**können Sie:**

Benutzerdefiniert

- Die Auflösung wählen, mit der Sie scannen wollen.
- Die Farbtiefe wählen, d.h. die Zahl der unterschiedlichen Farben, die als Bitzahl angegeben wird.
- Das Bild, das Sie einscannen wollen, aufhellen oder abdunkeln.
- Den Kontrast des Bildes, das Sie einscannen wollen, erhöhen oder vermindern.
- Einen Filter aktivieren, der das Bild glättet, z.B. beim Einscannen von Seiten aus einer Illustrierten.
- Zu den Fabrik-mäßigen Standardeinstellungen zurückkehren, die dann beim nächsten Scanjob benutzt werden.

---

**ÜBERTRAGUNG DER DATEIEN VON DER SPEICHERKARTE AN DEN COMPUTER**

---

- 1 Die Speicherkarte mit den zu übertragenden Dateien in den entsprechenden Slot des Druckers stecken. Siehe "Einfügen und Entfernen von Speicherkarten".
- 2 Das Toolbox Icon auf der Windows-Taskleiste oder **Start > Programme** oder **Alle Programme > Olivetti > ANY\_WAY Toolbox** anklicken. Es erscheint die Toolbox.
- 3 Das Icon **Übertragung der Dateien von der Speicherkarte** von Speicherkarte anklicken.
- 4 Den **Durchsuchen** Button anklicken und den Ordner auf dem PC suchen, in den die Dateien übertragen werden sollen.
- 5 Nachdem der gewünschte Ordner gefunden wurde, den **OK** Button anklicken.
- 6 Den **Übertragen** Button anklicken, um die Übertragung der Dateien von der Speicherkarte an den Computer zu starten.  
**Hinweis:** Um die Übertragung der Dateien abzubrechen und zur Hauptseite der Toolbox zurückzukehren, den Abbrechen Button anklicken. Für nähere Informationen auf Help klicken.

# 4 TINTENPATRONEN

**KONTROLLE DES TINTENSTANDS**

**ERSETZEN VON TINTENPATRONEN**

**AUSRICHTEN DER TINTENPATRONEN**

**AUSTAUSCH DER SCHWARZEN PATRONE UND DER FOTOPATRONE MIT HILFE DER  
"GARAGE"**

---

## KONTROLLE DES TINTENSTANDS

---

Um festzustellen, ob eine Patrone leer wird und ersetzt werden muss, kontrollieren Sie den Tintenstand folgendermaßen:

- 1 Anzeige des Tintenstands auf der Registrierkarte Tintenstand im Dialogfenster Einstellungen oder Eigenschaften:
  - a Wenn eine Dokumentdatei in der gerade benutzten Anwendung offen ist, auf **Datei > Drucken** klicken. Es erscheint das Dialogfenster Drucken.
  - b Je nach Ihrem Betriebssystem auf **Einstellungen** oder **Eigenschaften** klicken. Es erscheint die Seite mit der Benutzeroberfläche des Druckertreibers.
  - c Auf die Registerkarte **Tintenstand** klicken. Die zwei Tintenstandsanzeigen zeigen den geschätzten Prozentwert der noch in den Patronen übrigen Tinte.
- 2 Anzeigen des Tintenstands unten auf den Bildschirmen des Scannertreibers, die beim Einscannen eines Dokuments oder Fotos erscheinen. Wie bei der Registrierkarte Tintenstand wird angezeigt, wieviel Tinte noch in den beiden Patronen ist.
- 3 Über die Toolbox mit Hilfe der Tintenstandsanzeigen unten auf der Hauptseite der Toolbox oder über das Dialogfenster Neue Tintenpatronen:
  - a Mit der rechten Maustaste auf das Olivetti Icon auf der Windows-Taskleiste klicken und Toolbox wählen oder auf **Start > Programme** oder **Alle Programme > Olivetti > ANY\_WAY Toolbox** klicken. Es erscheint die Toolbox.
  - b Auf **Problemlösung und Pflege** klicken.
  - c Auf **Auswählen** klicken, um **Neue Tintenpatronen** zu wählen. Das Dialogfenster Neue Tintenpatronen öffnet sich. Es enthält Tintenstandsanzeigen, die anzeigen, wie viel Tinte noch in den beiden Patronen ist.
- 4 In Fenstern, die der Drucker Status-Monitor während eines Druck- oder Kopierjobs öffnet, und die restliche Tintenmenge zeigen. Weitere Informationen finden Sie unter "Der Drucker Status-Monitor".
- 5 Über das Startmenü:
  - a Auf **Start > Programme** oder **Alle Programme > Olivetti > ANY\_WAY Neue Patronen** klicken. Es erscheint der Status-Monitor.
- 6 Direkt auf der Frontkonsole des Druckers:
  - a Wenn die Anzeige für schwarze Tinte und/oder für Farbtinte zu blinken beginnt, ist der Tintenstand in der betreffenden Patrone **niedrig**, sind die Anzeigen stetig an, ist die Tintenpatrone **fast leer**.



## ERSETZEN VON TINTENPATRONEN

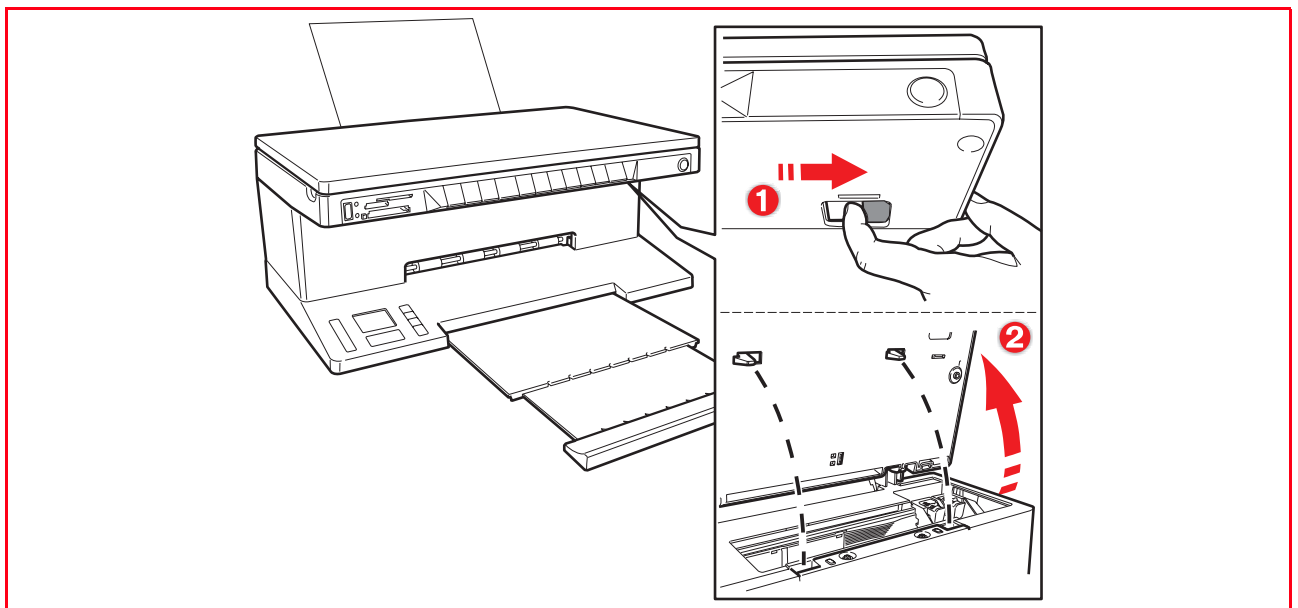
Vor der in diesem Abschnitt beschriebenen Prozedur die "Sicherheitsanweisungen" am Anfang dieses Handbuchs genau lesen und beachten.

Hinsichtlich Informationen zum Kauf neuer Tintenpatronen beim Hersteller konsultieren Sie bitte die Toolbox Funktion "Problemlösung und Pflege". Für den Zugriff auf die Toolbox, siehe "Die Toolbox". Um den korrekten Betrieb Ihres Druckers und eine Spitzendruckqualität zu garantieren, ist es wichtig, nur Original-Tintenpatronen zu verwenden.

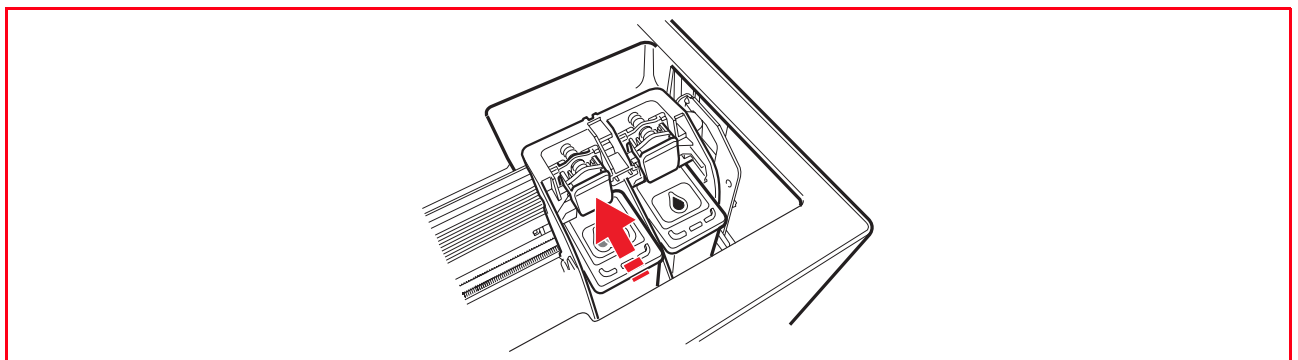
**Hinweis:** Für normale Druckaufgaben die normalen Farb- oder Tintenpatronen verwenden. Für den Druck von Fotografien die Farb- oder Photopatronen verwenden. Die Druckzeit verlängert sich, aber dafür ist das Ergebnis die beste Druckqualität.

- 1 Den Drucker einschalten.
- 2 Sicherstellen, dass DIN A 4 Normalpapier in Drucker eingelegt ist. Siehe "Papiereinlegen".
- 3 Den Freigabegriff der Scannereinheit nach außen schieben und die Scannereinheit anheben, bis sie in der offenen Position einrastet. Der Freigabegriff befindet sich unter der Scannereinheit.

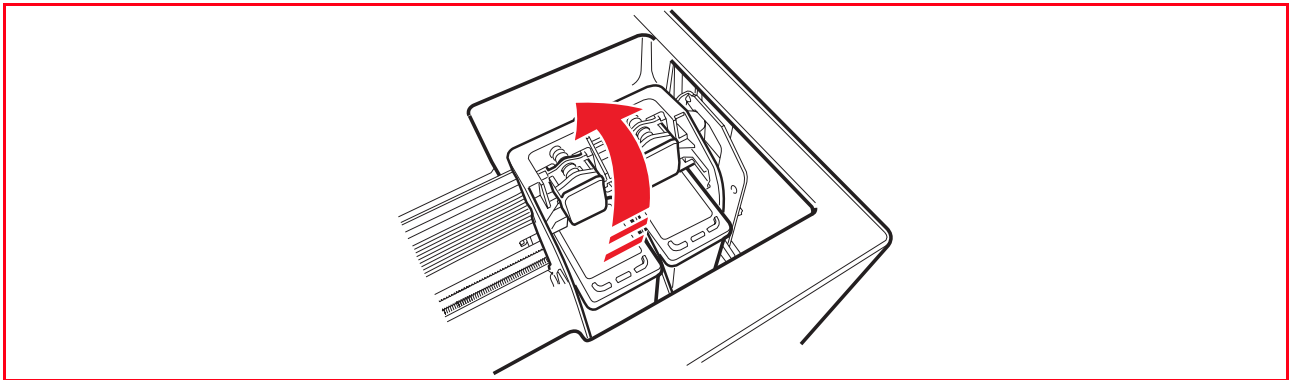
**WICHTIG:** Der Träger der Tintenpatronen bewegt sich in seine Ladeposition ganz rechts am Wagen.



- 4 Die Klammer, die die zu ersetzende Tintenpatrone hält, nach innen drücken.

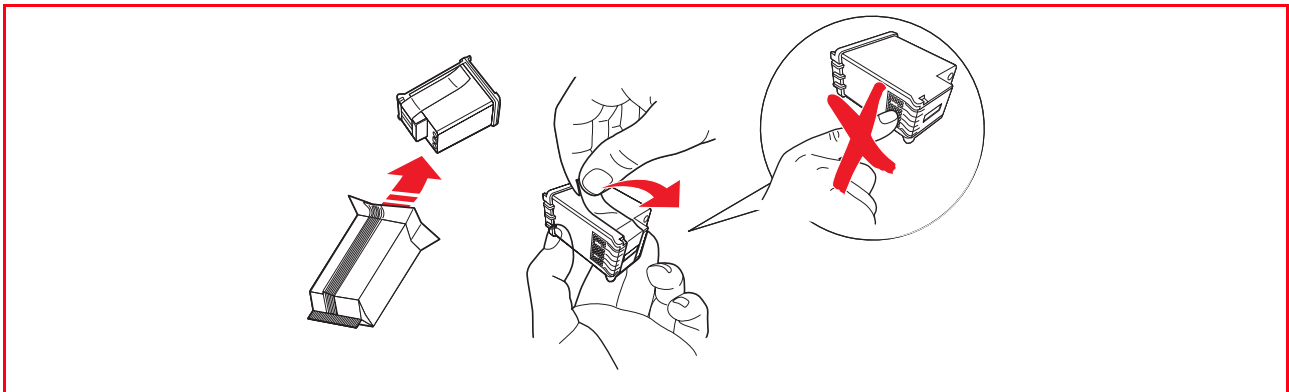


5 Die Tintenpatrone entfernen.

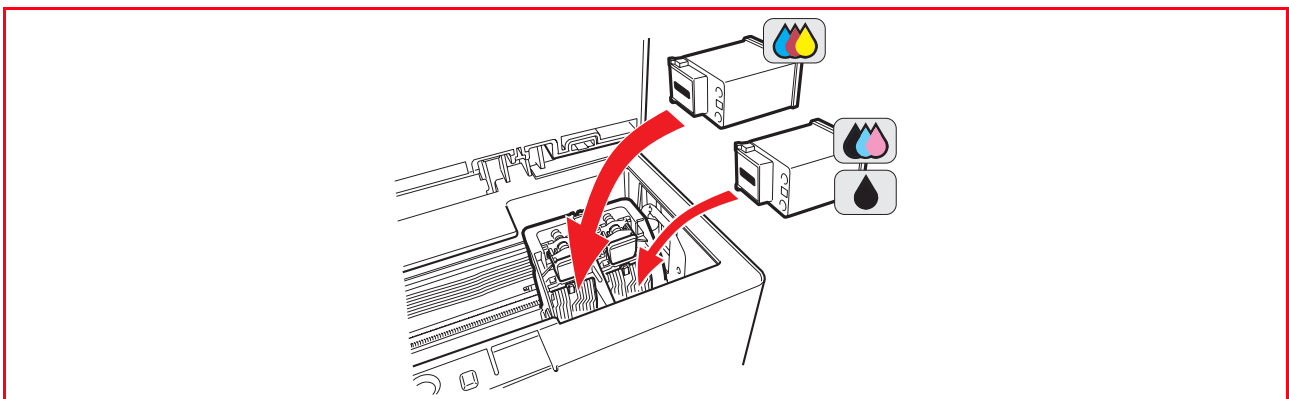


**Hinweis:** Es ist jetzt möglich, die Tintenpatrone oder die Photopatrone auf der rechten Halterung gegen die in der "Garage" aufbewahrten Patrone auszuwechseln. Siehe hierzu "Auswechseln von Tinten- und Photopatrone unter Verwendung der "Garage".

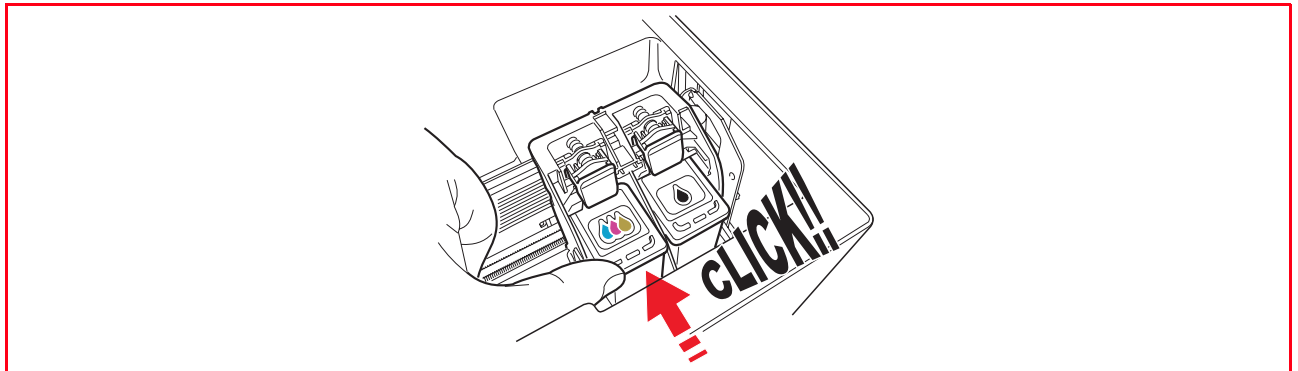
6 Zum Installieren einer neuen Tintenpatrone diese aus dem Karton nehmen und vorsichtig die Schutzfolie von den Tintendüsen abziehen. DIE KONTAKTE oder die Düsen der Tintenpatrone NICHT BERÜHREN. Die Patrone an ihren Seiten anfassen.



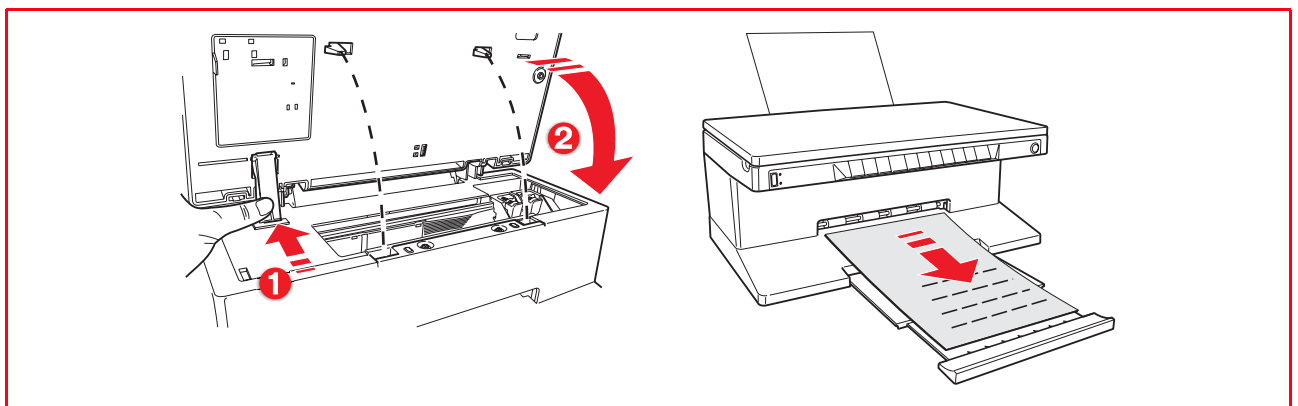
7 Die Tintenpatrone mit ihren Düsen nach unten und den Kontakte zur Rückseite des Druckers zeigend halten. Die Farbpatrone in den linken Träger und die Schwarzpatrone oder Photopatrone in den rechten einsetzen.



- 8 Die Tintenpatrone fest nach innen drücken, bis sie durch die Sicherungsklemme verriegelt ist.



- 9 Die Scannereinheit ergreifen, die Sicherungsstützen drücken, die Einheit leicht anheben und dann absenken, bis sie ganz geschlossen ist.



- 10 Wurde eine neue Tintenpatrone installiert, führt der Drucker automatisch ein Patronenerkennungsverfahren aus, das mindestens 3 Minuten dauert. Anschließend wird das Ausrichtungsblatt ausgedruckt, um anzuzeigen, dass die neu installierte Tintenpatrone automatisch ausgerichtet wurde. Weiteres finden Sie unter "Ausrichten der Tintenpatronen".

Nach jeder Installation einer neuen Tintenpatrone richtet der Drucker die Patronen aus. Wenn jedoch die Kanten der gedruckten Zeichen immer noch nicht scharf sind oder Linien nach Reinigen der Düsen immer noch mit Zacken erscheinen, müssen Sie die Tintenpatronen von Hand ausrichten. Siehe "Ausrichten der Tintenpatronen mit der Toolbox".

### Ausrichtungsblatt

Das Blatt mit der Tintenpatronen-Ausrichtung enthält eine Reihe von Linienmustern, die zeigen sollen, dass der Drucker automatisch die neu installierten Tintenpatronen ausgerichtet hat. Es wird gedruckt:

- automatisch, sobald die Scannereinheit nach Installation der neuen Patrone geschlossen wird.
- direkt über die auf Ihrem PC installierten **Toolbox**, wenn Sie die Option "Einstellungsseite ausdrucken" auf der Problemlösungen und Pflege der Toolbox wählen.

### Ausrichten der Tintenpatronen mit der Toolbox

Wenn auch nach Reinigen der Patronendüsen die Kanten der gedruckten Zeichen immer noch nicht scharf sind oder die Linien gewellt erscheinen:

- 1 Mit der rechten Maustaste auf das Olivetti Icon auf der Windows-Taskleiste klicken und Toolbox wählen oder auf **Start > Programme** oder **Alle Programme > Olivetti > ANY\_WAY Toolbox**. Es erscheint die Toolbox.
- 2 Klicken Sie auf **Problemlösungen und Pflege** und dann **Auswählen** zur Wahl der Option "Einstellungsseite ausdrucken".
- 3 Klicken Sie auf den **Drucken** Button.
- 4 Am Ende auf den **Schließen** Button klicken, um zur Hauptseite der Toolbox zurückzukehren.

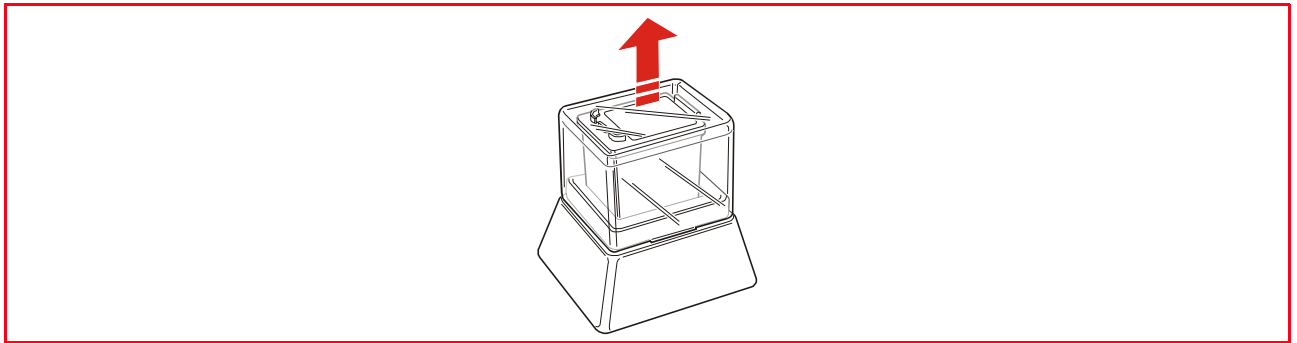
## AUSTAUSCH DER SCHWARZEN PATRONE UND DER FOTOPATRONE MIT HILFE DER "GARAGE"

Der Drucker verfügt über ein Fach ("Garage") zum Aufbewahren der jeweils nicht verwendeten Tinten- oder Photopatrone. Die Photopatrone sollte zusammen mit der Farbpatrone verwendet werden, um die höchste Druckqualität zu erzielen. Zum Ausdrucken normaler Dokumente in Schwarzweiß oder Farbe die schwarze oder die Farbpatrone benutzen.

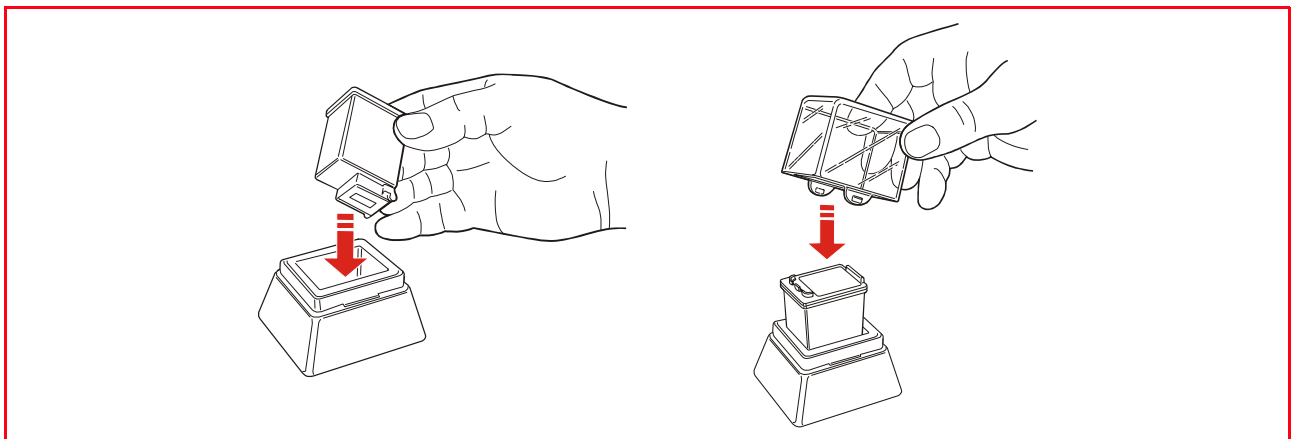
**Hinweis:** Ist die Tintenpatrone im Einsatz, die Photopatrone in der "Garage" aufbewahren und umgekehrt.

Die Farbpatrone und die Fotopatrone ersetzen, um die Druckerfordernisse optimal zu erfüllen:

- 1 Deckel der "Garage" öffnen und die Tintenpatrone herausnehmen.



- 2 Nicht benötigte Tintenpatrone auf die rechte Halterung stellen und die Patrone, die verwendet werden soll, in den Drucker einlegen. Siehe hierzu "Auswechseln der Tintenpatrone".
- 3 Die aus dem Drucker entfernte Tintenpatrone in die "Garage" stellen. Die Kontakte müssen nach unten zeigen.
- 4 Garage mit dem Deckel verschließen und ihn hierzu leicht bis zum Einrasten nach unten drücken.





# 5 WARTUNG UND FEHLERSUCHE

**REINIGEN DES DRUCKERS**

**REINIGEN DER DÜSEN DER TINTENPATRONEN**

**FEHLERSUCHE**

**BESEITIGUNG VON PAPIERSTAUS**

---

## REINIGEN DES DRUCKERS

---

**WICHTING:** Nicht das Innere des Druckers reinigen und keine Fleckmittel, Azeton basierte Mittel oder flüssige oder Aerosolreiniger benutzen. Dies könnte den Drucker und das Scannerfenster beschädigen.

### Reinigen des Druckergehäuses, der Innenseite des Deckels und des Scannerfensters

- 1 Das Druckergehäuse mit einem trockenen oder mit lauwarmem Wasser befeuchteten, weichen Lappen reinigen, um Staub, Schmutz oder Schmierflecken nur von der Außenseite des Gehäuses abzuwischen.
- 2 Die Innenseite des Deckels mit einem trockenen weichen Lappen oder einen mit warmen Wasser befeuchteten reinigen.
- 3 Das Scannerfenster mit einem weichen Lappen reinigen, der mit Wasser oder einem Glasreiniger befeuchtet ist.

---

## REINIGEN DER DÜSEN DER TINTENPATRONEN

---

Die Düsen der Tintenpatronen dann reinigen, wenn:

- auf den Ausdrucken weiße oder farbige Streifen zu sehen sind .
- Farben blass sind oder nur zum Teil oder garnicht gedruckt werden.
- vertikale Linien auf dem Ausdruck Stufen zeigen.

Zum Reinigen der Düsen der Tintenpatronen:

- 1 Sicherstellen, dass DIN A4 Papier im Drucker eingelegt ist. Siehe "Papiereinlegen".
- 2 Mit der rechten Maustaste auf das Olivetti Icon auf der Windows-Taskleiste Klicken und Toolbox wählen oder auf **Start > Programme** oder **Alle Programme > Olivetti > ANY\_WAY Toolbox**. Es erscheint die Toolbox .
- 3 Auf **Problemlösung und Pflege** klicken.
- 4 Wählen Sie die Option "Tintenstrahldüsen reinigen und testen".
- 5 Klicken Sie auf den **Drucken** Button. Der Drucker reinigt die Düsen automatisch und druckt eine Testseite.
- 6 Prüfen Sie die Qualität dieser Seite im Vergleich mit dem Beispiel, das auf dem Computerbildschirm ausgegeben wird. Sind Sie mit der Qualität des Ausdrucks nicht zufrieden, klicken Sie auf den **Reinigung wiederholen** Button, um das Düsenreinigungsverfahren zu wiederholen.
- 7 Wenn Sie fertig sind, auf den **Abbrechen** Button klicken, um zum Hauptfenster der Toolbox zurückzukehren.



### Probleme beim Einrichten des Druckers

Bevor Sie diesen Abschnitt lesen:

- 1 Sicherstellen, dass der **Drucker richtig an eine funktionierende geerdete Steckdose angeschlossen ist**, deren Spannung den Versorgungsanforderungen Ihres Druckers entspricht (100 - 240 V~, 50 - 60 Hz), und dass er eingeschaltet ist.
- 2 Wenn Sie den Drucker zusammen mit einem PC benutzen, sicherstellen, dass sowohl der PC wie auch der Drucker eingeschaltet ist.
- 3 Sicherstellen, dass auf dem PC eins der folgenden Betriebssysteme läuft Windows 98 SE, ME, 2000 oder XP, oder MAC OS 10.3 oder später.

Problem	mögliche Ursache	Abhilfe
Der Drucker lässt sich nicht einschalten.	<ul style="list-style-type: none"> <li>• Das Netzkabel des Druckers ist nicht richtig mit der Netzsteckdose und/oder dem Drucker verbunden.</li> <li>• Die Netzsteckdose ist ohne Spannung.</li> </ul>	<ol style="list-style-type: none"> <li>1 Darauf achten, dass beide Enden des Netzkabels fest eingesteckt sind.</li> <li>2 Prüfen, ob an der Netzsteckdose Spannung anliegt .</li> </ol>
Nach Einlegen der CD-ROM mit der "Installation" Software in das Laufwerk Ihres Computers startet das Installationsprogramm nicht von selbst.	<ul style="list-style-type: none"> <li>• Auf Ihrem Computer läuft möglicherweise ein mit der CD-ROM Software nicht kompatibles Betriebssystem.</li> <li>• Die Selbststartfunktion ist deaktiviert.</li> <li>• Ihr PC findet nicht das setup.exe auf der CD-ROM.</li> </ul>	<ol style="list-style-type: none"> <li>1 Sicherstellen, dass auf dem PC eins der folgenden Betriebssysteme läuft: Windows 98 SE, ME, 2000 oder XP, oder MAC OS 10.3 oder später.</li> <li>1 Die CD-ROM mit "Installation" aus dem Laufwerk nehmen und mit dem Etikett nach oben wieder einlegen.</li> <li>2 <b>Start &gt; Ausführen</b> wählen und dann auf <b>Durchsuchen</b> klicken.</li> <li>3 Das Symbol der CD-ROM finden und dann auf <b>Öffnen</b> klicken.</li> <li>4 <b>Setup</b> wählen und dann auf <b>Öffnen</b> klicken. Die Datei setup.exe wird in Dialogfenster angezeigt.</li> <li>5 Auf <b>OK</b> klicken und dann den angezeigten Anweisungen folgen.</li> </ol>
Der Name Ihres Druckers erscheint nicht, wenn Sie <b>Datei &gt; Drucken</b> aus einer Anwendung wählen. Der Drucker wird im Druckerordner der Systemsteuerung nicht angezeigt.	<ul style="list-style-type: none"> <li>• Der Druckertreiber ist nicht richtig installiert.</li> </ul>	<ol style="list-style-type: none"> <li>1 Alle z.Zt. geöffneten Anwendungen schließen.</li> <li>2 Die Druckersoftware neu installieren wie vom Setup Diagramm oder im vorigen Schritt beschrieben.</li> </ol>

Problem	mögliche Ursache	Abhilfe
Nach Anschließen Ihres Druckers mit dem USB Kabel kommt der Plug and Play Assistent auf Ihrem PC nicht zu einem Abschluss.	<ul style="list-style-type: none"> <li>Ihr PC konnte den Druckertreiber nicht finden.</li> </ul>	<ol style="list-style-type: none"> <li>Die CD-ROM mit "Installation" aus dem Laufwerk nehmen und den PC neu starten.</li> <li>Die CD-ROM mit "Installation" mit dem Etikett nach oben wieder einlegen.</li> <li>Die Druckersoftware neu installieren wie vom Setup Diagramm oder im vorigen Schritt beschrieben.</li> </ol>
Nach Anschließen Ihres Druckers mit dem USB Kabel wird der Assistent für neue Hardware nicht auf dem PC Bildschirm angezeigt.	<ul style="list-style-type: none"> <li>Auf Ihrem Computer läuft möglicherweise ein mit der CD-ROM Software nicht kompatibles Betriebssystem.</li> <li>Das USB Kabel ist möglicherweise nicht richtig and den Drucker und/oder PC angeschlossen</li> <li>Möglicherweise ist auf Ihrem PC die USB Funktion deaktiviert.</li> </ul>	<ol style="list-style-type: none"> <li>Sicherstellen, dass auf dem PC eins der folgenden Betriebssysteme läuft: Windows 98 SE, ME, 2000 oder XP, oder MAC OS 10.3 oder später.</li> <li>Den Drucker und den PC ausschalten und das USB Kabel von beiden Geräten abziehen.</li> <li>Das USB Kabel wieder an beide Geräte anschließen wie im Setup Diagramm angegeben. Dann zuerst den Drucker und dann den PC wieder einschalten.</li> <li>Auf <b>Start &gt; Einstellungen &gt; Systemsteuerung</b> klicken.</li> <li>Auf das <b>System</b> Symbol doppelklicken.</li> <li>Auf die Registerkarte <b>Gerätmanager</b> oder <b>Hardware</b> und dann auf den Button <b>Gerätmanager</b> klicken.</li> <li>Auf das Plus- (+) Zeichen neben der Option für USB (Universal Serial Bus) Steuerung klicken. <ul style="list-style-type: none"> <li>Wenn der USB Host Controller und der USB Root Hub vorhanden sind, wird USB aktiviert.</li> <li>Sind sie nicht vorhanden, im Handbuch zu Ihrem PC die Informationen über Aktivieren einer USB Verbindung nachschlagen.</li> </ul> </li> </ol>

## Probleme beim Einschalten des Druckers

Problem	mögliche Ursache	Abhilfe
Der Drucker geht nicht an, wenn Sie die EIN/AUS-Taste auf der Frontkonsole drücken.	<ul style="list-style-type: none"> <li>Das Netzkabel ist nicht richtig mit dem Drucker und/oder einer funktionierenden Netzsteckdose verbunden.</li> </ul>	<ul style="list-style-type: none"> <li>Das Netzkabel vom Drucker und aus der Netzsteckdose ziehen und wieder einstecken.</li> <li>Prüfen, ob die Netzsteckdose Spannung hat, indem Sie ein Gerät, von dem Sie wissen, dass es funktioniert, einstecken und dann einschalten.</li> </ul>
Einzelne LEDs auf der Frontkonsole gehen an.	<ul style="list-style-type: none"> <li>Es werden spezifische Druckerfehler durch die aufleuchtenden LEDs angezeigt.</li> </ul>	<ul style="list-style-type: none"> <li>Die Abhilfen für die betreffenden LEDs versuchen, wie unter "Bedeutung der LED Anzeigen auf der Frontkonsole" beschrieben.</li> </ul>

## Probleme beim Drucken

Problem	mögliche Ursache	Abhilfe
Der Drucker druckt nicht, wenn Sie auf das Drucksymbol in der Task-Leiste der gerade benutzten Anwendung klicken.	<ul style="list-style-type: none"> <li>Der Drucker ist nicht als Standarddrucker der Anwendung definiert.</li> <li>Der Drucker ist nicht richtig an den PC angeschlossen.</li> </ul>	<ol style="list-style-type: none"> <li>Auf <b>Start &gt; Einstellungen &gt; Drucker</b> klicken.</li> <li>Klicken Sie mit der rechten Maustaste auf das Symbol Ihres Druckers und wählen Sie <b>Standarddrucker</b>.</li> <li>Den Drucker und den PC ausschalten und das USB Kabel von beiden Geräten abziehen.</li> <li>Das USB Kabel wieder an beide Geräte anschließen wie im Setup Diagramm angegeben. Dann zuerst den Drucker und danach den PC wieder einschalten.</li> </ol>
Drucken wird mitten in einem Druckjob unterbrochen.	<ul style="list-style-type: none"> <li>Ein Papierstau.</li> </ul>	<ol style="list-style-type: none"> <li>Den Papierstau beseitigen. Siehe "Beseitigen von Papierstaus".</li> <li>Die Abbrechen Taste drücken, um die Fehlerbedingung zurückzusetzen. Der Druckjob wird mit der nächsten Seite fortgesetzt.</li> </ol>
Es werden horizontale Streifen gedruckt.	<ul style="list-style-type: none"> <li>Die Tintenpatronen sind verdeckt.</li> </ul>	<ul style="list-style-type: none"> <li>Die Tintenpatronen reinigen. Siehe "Reinigen der Düsen der Tintenpatronen".</li> </ul>
Die gedruckten Zeichen sind nicht klar umrissen.	<ul style="list-style-type: none"> <li>Die Tintenpatronen sind nicht mehr richtig ausgerichtet.</li> </ul>	<ul style="list-style-type: none"> <li>Die Tintenpatronen ausrichten. Siehe "Ausrichten der Tintenpatronen".</li> </ul>

## Probleme beim Kopieren/Scannen

Problem	mögliche Ursache	Abhilfe
Der Drucker macht beim Betrieb ungewöhnliche Geräusche.		<ul style="list-style-type: none"> <li>Den Drucker mit der EIN/AUS-Taste aus- und wieder einschalten.</li> </ul>
Es werden horizontale Streifen gedruckt.	<ul style="list-style-type: none"> <li>Die Tintenpatronen sind verdeckt.</li> </ul>	<ul style="list-style-type: none"> <li>Die Tintenpatronen reinigen. Siehe "Reinigen der Düsen der Tintenpatronen".</li> </ul>
Es wird eine völlig schwarze Kopie gedruckt.	<ul style="list-style-type: none"> <li>Wackelkontakt des Bildsensors.</li> </ul>	<ul style="list-style-type: none"> <li>Den Kundendienst verständigen.</li> </ul>

## Bedeutung der LED Anzeigen auf der Frontkonsole

Problem	mögliche Ursache	Abhilfe
Die LED für schwarze Tinte auf der Frontkonsole blinkt.	<ul style="list-style-type: none"> <li>Die Patrone mit schwarzer Tinte ist fast leer.</li> </ul>	<ul style="list-style-type: none"> <li>Sie können weiter drucken, bis die LED stetig anbleibt. Dann müssen Sie die Anleitung weiter unten befolgen.</li> </ul>
Die LED für schwarze Tinte auf der Frontkonsole ist stetig an.	<ul style="list-style-type: none"> <li>Die Patrone mit schwarzer Tinte ist leer.</li> </ul>	<ul style="list-style-type: none"> <li>Die Patrone für schwarze Tinte ersetzen. Siehe "Ersetzen von Tintenpatronen".</li> </ul>
Die LED für Farbtinte/Phototinte auf der Frontkonsole blinkt.	<ul style="list-style-type: none"> <li>Die Patrone mit Farbtinte/Phototinte ist fast leer.</li> </ul>	<ul style="list-style-type: none"> <li>Sie können weiter drucken, bis die LED stetig anbleibt. Dann müssen Sie die Anleitung weiter unten befolgen.</li> </ul>
Die LED für Farbtinte/Phototinte auf der Frontkonsole ist stetig an.	<ul style="list-style-type: none"> <li>Die Patrone mit Farbtinte/Phototinte ist leer.</li> </ul>	<ul style="list-style-type: none"> <li>Die Patrone für Farbtinte/Phototinte ersetzen. Siehe "Ersetzen von Tintenpatronen".</li> </ul>
Die Papier LED auf der Frontkonsole ist stetig an.	<ul style="list-style-type: none"> <li>Sie haben einen Druckjob gestartet, ohne dass Papier im Drucker eingelegt ist.</li> <li>Das eingelegte Papierformat entspricht nicht der Wahl mit der Toolbox Anwendung oder von der PictBridge-kompatiblen Digitalkamera, die am Drucker angeschlossen ist.</li> <li>Das eingelegte Papierformat entspricht nicht dem Format A4, das für den Ausdruck des Ausrichtungsblatts nach der Installation einer neuen Tintenpatrone erforderlich ist.</li> </ul>	<ul style="list-style-type: none"> <li>Papier einlegen. Siehe "Papier einlegen".</li> <li>Das richtige Papier einlegen. Siehe "Papier einlegen".</li> <li>Das richtige Papier einlegen. Siehe "Papier einlegen".</li> </ul>

Problem	mögliche Ursache	Abhilfe
	<ul style="list-style-type: none"> <li>• Es besteht ein Papierstau.</li> </ul>	<ul style="list-style-type: none"> <li>• Den Papierstau beseitigen. Siehe "Beseitigen von Papierstaus".</li> </ul>
Die LED für USB Status auf der Frontkonsole blinkt.	<ul style="list-style-type: none"> <li>• Der Drucker empfängt gerade Daten von der angeschlossenen Digitalkamera.</li> </ul>	<ul style="list-style-type: none"> <li>• Dies zeigt an, dass die Daten richtig übertragen werden. Nur zur Information.</li> </ul>
Die USB LED auf der Frontkonsole geht nicht an, obwohl eine USB Einrichtung am Drucker angeschlossen ist.	<ul style="list-style-type: none"> <li>• Der Drucker erkennt die an seinem USB Port angeschlossene Einrichtung nicht.</li> </ul>	<ul style="list-style-type: none"> <li>• Eine USB Einrichtung anschließen, die den Forderungen des Druckers für den Anschluss von USB Einrichtungen entspricht.</li> </ul>

---

## BESEITIGUNG VON PAPIERSTAUS

---

- 1 Das eingeklemmte Papier fest ergreifen und vorsichtig von der Stelle weg ziehen, an der es eingeklemmt ist. Wenn das Papier zerreißt, darauf achten, dass auch die abgerissenen Stücke aus dem Drucker entfernt werden.
- 2 Die **Löschtaste** auf der Frontkonsole drücken, um die Fehlerbedingung aufzuheben.  
**Hinweis:** Wenn der Papierstau beim Kopieren oder Drucken ohne Computer auftrat, geht der Druckjob mit der nächsten Seite weiter.  
Wenn der Papierstau beim Kopieren oder Drucken mit Computer auftrat, erscheint ein Fenster auf dem Bildschirm, in dem Sie wählen können, ob Sie mit der nächsten Seite fortfahren oder den Job abrechnen wollen.



# 6 TECHNISCHE EIGENSCHAFTEN

**ALLGEMEINE EIGENSCHAFTEN**

**DRUCKEREIGENSCHAFTEN**

**KOPIEREREIGENSCHAFTEN**

**SCANNEREIGENSCHAFTEN**

**PAPERSPEZIFIKATIONEN**

**Allgemeine Eigenschaften**

Display der Bedienkonsole zum Ausdrucken der Fotos	Flüssigkristall-Farbdisplay 1,9" für die Ansicht und die Auswahl der Fotos
Speicher	<ul style="list-style-type: none"><li>• 2 MB Read-only Memory (ROM)</li><li>• 16 MB Random Access Memory (RAM)</li></ul>
Abmessungen und Gewicht	<ul style="list-style-type: none"><li>• Höhe: 19,6 cm</li><li>• Weite: 46,2 cm</li><li>• Tiefe: 33,9 cm</li><li>• Gewicht: 7,5 Kg</li></ul>
Netzteil	selbsteinstellendes Universalnetzteil
Versorgungsspannung	100 - 240 V~, 50-60 Hz, geerdet
Leistungsaufnahme	max. 35 W
Anschlüsse	<ul style="list-style-type: none"><li>• schnelles USB 2.0 auf der Rückseite zum Anschluss eines PC</li><li>• PictBridge-kompatible USB 1.1 auf der Frontkonsole für den Anschluss einer Digitalkamera</li></ul>
Schnittstellen der Speicherkarte	Die Schnittstellen der Speicherkarte sind für die folgenden Kartentypen geeignet: <ul style="list-style-type: none"><li>• Compact Flash I, II</li><li>• Microdrive</li><li>• SmartMedia</li><li>• SecureDigital (separat verkaufter Mini SD Adapter)</li><li>• MultiMedia Karte</li><li>• Duo, Pro, Magic Gate Memory Sticks (separat verkaufter MS Pro Adapter)</li><li>• xD-Picture Karte</li></ul>
Temperaturbereich	<ul style="list-style-type: none"><li>• Betrieb: 15 °C bis 35 °C</li><li>• Lagerung: -5 °C bis +45 °C</li><li>• Transport: -15 °C bis +55 °C</li></ul>
Luftfeuchtigkeit	<ul style="list-style-type: none"><li>• Betrieb: 15% bis 85%, nicht kondensierend</li><li>• Lagerung: 15% bis 85%, nicht kondensierend</li><li>• Transport: 5% bis 95%, nicht kondensierend</li></ul>
Software und Dokumentation	<ul style="list-style-type: none"><li>• Drucker- und Scannertreiber (WIN/MAC)</li><li>• Toolbox Anwendung (WIN)</li><li>• Anwenderdokumentation (WIN/MAC)</li><li>• Zusätzliche Software (WIN)</li></ul>
Min. Systemanforderungen an den angeschlossenen PC	Betriebssystem: Microsoft Windows 98 SE, Me, 2000 oder XP, oder MAC OS 10.3 oder später RAM: 64 MB (128 MB empfohlen) Freier Platz auf der Festplatte: 500 MB



---

## DRUCKEREIGENSCHAFTEN

---

### Druckereigenschaften

Drucktechnologie	Tintenstrahl
Drucksystem	zwei ersetzbare Tintenpatronen: <ul style="list-style-type: none"><li>• 3-farbig (Cyan, Magenta, Gelb)</li><li>• Schwarz oder Foto</li></ul> Für besondere Druckanforderungen statt der schwarzen Patrone eine (getrennt verkaufte) Fotopatrone benutzen.
Druckauflösungen	<ul style="list-style-type: none"><li>• schwarz: bis zu 1200 x 1200 dpi</li><li>• Farbe: bis zu 4800 optimiert dpi</li></ul>
Druckgeschwindigkeiten	<ul style="list-style-type: none"><li>• schwarzweiß:<ul style="list-style-type: none"><li>– Konzeptmodus: bis zu 18 Seiten/Min.</li></ul></li><li>• Farbe:<ul style="list-style-type: none"><li>– Konzeptmodus: bis zu 13 Seiten/Min</li></ul></li><li>• Fotos:<ul style="list-style-type: none"><li>– Hochqualität, DIN A 6: 1 Bild/90 Sek.</li></ul></li></ul>
Ränder	randfrei auf Foto-, beschichtetem und Glanzpapier

---

## KOPIEREREIGENSCHAFTEN

---

### Kopierereigenschaften

Auflösungen	<ul style="list-style-type: none"><li>• schwarzer Text und Grafik: bis zu 1200 x 1200 dpi</li><li>• Farbtext und -grafik: bis zu 1200 x 1200 dpi</li></ul>
Kopiergeschwindigkeit	<ul style="list-style-type: none"><li>• schwarzweiß:<ul style="list-style-type: none"><li>– Konzeptmodus: bis zu 10 Seiten/Min.</li></ul></li><li>• Farbe:<ul style="list-style-type: none"><li>– Konzeptmodus: bis zu 7 Seiten/Min</li></ul></li></ul>
max. Zahl von Kopien	<ul style="list-style-type: none"><li>• bei Kopieren mit der Toolbox Anwendung auf einem angeschlossenen PC: bis zu 99</li><li>• bei Kopieren im Stand-Alone-Betrieb: bis zu 9</li></ul>

---

## SCANNEREIGENSCHAFTEN

---

### Scannereigenschaften

Typ	Flachauflage, CIS (Contact Image Sensor)
Optische Auflösung	<ul style="list-style-type: none"><li>• bis zu 1200 x 1200 dpi</li><li>• interpoliert: bis zu 9600 dpi</li></ul>
max. Scanbereich	216 mm (breit) x 296 mm (lang)
Funktionen	<ul style="list-style-type: none"><li>• Fotokopierer</li><li>• Einscannen als Datei</li><li>• Einscannen und als E-Mail versenden</li><li>• Einscannen und in Anwendung öffnen</li><li>• Einscannen und als Fax versenden</li></ul>

---

## PAPERSPEZIFIKATIONEN

---

### Unterstützte Papiersorten

Paper type	Papiergewicht	max. Einfüllmenge
DIN A 4 Normalpapier	70 bis 80 g/m <sup>2</sup>	100 Blatt
DIN A 4 Normalpapier	> 80 bis 90 g/m <sup>2</sup>	mehr als 50 Blatt
DIN A 4 beschichtetes Papier	100 bis 170 g/m <sup>2</sup>	50 Blatt
DIN A 4 Folien	170 g/m <sup>2</sup>	20 Blatt
DIN A 4 Fotopapier	160 bis 280 g/m <sup>2</sup>	20 Blatt
DIN A 4 Glanzpapier	160 bis 180 g/m <sup>2</sup>	20 Blatt
DIN A 4 Übertragung auf T-Shirts	150 bis 180 g/m <sup>2</sup>	5 Übertragungen
DIN A 4 Tintenstrahl-Etikette	80 bis 110 g/m <sup>2</sup>	20 Blatt
DIN A 4 Bannerpapier	80 bis 90 g/m <sup>2</sup>	20 Bänder, <b>von Hand eingeführt</b>
10x15 cm Postkarten	130 bis 280 g/m <sup>2</sup>	20 Karten
10x15 cm und 13x18 cm Fotopapier	170 bis 280 g/m <sup>2</sup>	20 Blatt
Umschläge	75 bis 100 g/m <sup>2</sup>	10 Umschläge

## Unterstützte Papierformate

Format	Abmessungen	Format	Abmessungen
DIN A 4	8,27 x 11,7 in. 210 x 297 mm	2L	5 x 7 in. 127 x 177,8 mm
A5	5,85 x 8,27 in. 148,5 x 210 mm	US # 10	4,12 in. 105 x 225 mm
US Letter	8,5 x 11 in. 216 x 279 mm	C5 Umschlag	6,38 x 9,0 in. 162 x 229 mm
US Legal	8,5 x 14 in. 216 x 356 mm	DL Umschlag	4,33 x 8,66 in. 110 x 220 mm
US Executive	7,25 x 10,5 in. 184 x 267 mm	C6 Umschlag	4,46 x 6,37 in. 114 x 162 mm
US Folio	8,5 x 13 in. 215,9 x 330,2	B6	4,92 in. x 6,93 125 x 176 mm
US Statement	5,5 x 8,5 in. 139,7 x 215,9 mm	B5 Umschlag	6,93 x 9,84 176 x 250 mm
B5	7,2 x 10,1 in. 182 x 256 mm	Monarch	3,875 x 7,50 in. 98,43 x 190 mm
4x6" Karte	4 x 6 in. 102 x 152 mm	Chokey 3 Umschlag	4,72 x 9,25 120 x 235 mm
5x8" Karte	5 x 8 in. 127 x 203 mm	Chokey 4 Umschlag	3,54 x 8,0 in. 90 x 205 mm
A6	4,135 x 5,85 in. 105 x 148,5 mm	Chokey 40 Umschlag	3,54 x 8,8 in. 90 x 225 mm
13 x 18 Karte	5,12 in. 130 x 180 mm	Karugata 3 Umschlag	8,5 x 11 in. 216 x 277 mm
Karteikarte	3 x 5 in. 76,2 x 127 mm	Karugata 4 Umschlag	7,75 x 10,5 in. 197 x 267 mm
Hagaki Karte	3,9 x 5,8 in. 100 x 148 mm	Karugata 5 Umschlag	7,75 x 10,5 in. 190 x 240 mm
L	3,5 x 5 in. 89 x 127 mm	Banner (A4)	8,27 x 223,8 in. 210 x 5938 mm

**Hinweis:** Der Drucker erkennt alle diese Formate automatisch.



# STICHWORTVERZEICHNIS

## A

- Anschließen einer Digitalkamera an den Drucker 18
- Anzeigen für "Patrone leer" 7
- Ausdrucken von Fotos von Ihrer PictBridge Digitalkamera 18
- Ihrer DPOF Digitalkamera 18
- Ausrichten der Tintenpatronen 32
- Ausrichtungsblatt 32
- Anschlüsse 44

## B

- Bedeutung der LED Anzeigen auf dem Frontkonsole 40
- Beseitigung von Papierstaus 41

## D

- Deckel 5
- Den Drucker AUSschalten 11
- EINschalten 10
- Druckschlitten 5
- Druck-Taste 6
- Druckregisterkarte Tintenstand 24
- Layout 24
- Papier/Druckqualität 23
- Düsen Tintenpatronen 20
- Reinigen und testen 20
- Reinigen der Tintenpatronen 34
- Druckereigenschaften 45

- Druckerbedienfeld für Photodrucken 8
- Farbdisplay 8
- Taste Anzeige ändern 8
- Taste Drucken 8
- Taste Photos durchblättern 8
- Taste zur Auswahl der Anzahl Kopien 8
- Taste zur Einstellung des Seitenlayouts 8

## E

- Einfarbige Kopien 7
- Einlegen Bannerpapier 10
- beschichtetes Papier 10
- Blatt Fotopapier 10
- Glanzpapier 10
- Glückwunschkarte 10
- Karteikarten 10
- Klarsichtfolien 10
- Normalpapier 10
- Postkarten 10
- Tintenstrahl-Etikette 10
- Transferpakete zum Aufbügeln auf T-Shirts 10
- Umschläge 10
- Unterschiedlicher Papiersorten 10
- Einscannen eines originals 25, 26
- Einstellungen 23
- Ersetzen von Tintenpatronen 29

## F

- Farbkopien 7
- Frontkonsole 6
- Anzeigen für "Patrone leer" 7
- Drucker 6
- Farbkopien 7
- Kopienzähler 6
- LED für den USB Status 6

- LED für USB fehler 6
- Löschtaste 7
- Papierfehler 7
- Scantaste 7
- Slot für die Speicherkarten 6
- Taste für einfarbige Kopien 7
- USB Stecker 6
- Wahl der Anzahl von Kopien 7

Fotokopierer 22

## Fehler

- Die Patrone mit Farbtinte ist fast leer 40
- Die Patrone mit Farbtinte ist leer 40
- Die Patrone mit schwarzer Tinte ist fast leer 40
- Die Patrone mit schwarzer Tinte ist leer 40
- Es besteht ein Papierstau 41
- Papierformat 40
- USB LED 41
- Fehlersuche 37
- Fotos drucken 22

## K

- Kontrolle des Tintenstands 28
- Kopien 7
- Kopienzähle 6
- Kopierkontrast 6
- Kopieren von Dokumenten oder Fotos 6
- Kopierereigenschaften 45

## L

- LED für USB Fehler 6
- Löschtaste 7
- Layout 24
- Luftfeuchtigkeit 44

## **N**

Netzstecker 5

## **P**

Papierausgabefach 5

Papiereinlegen 10

Papierfehler 7

Papierführung 5

Papierstütze 5

Papierstaus 45

Probleme beim

Drucken 39

Einschalten des Druckers 39

Kopieren 40

Scannen 40

Paperspezifikationen 46

Problemlösung und Pflege 23

## **Q**

Qualitätswahl-Taste 6

## **S**

Scannerfenster 5

Scantaste 7

Schnittstelle USB 2

Status LED für den USB 6

Status Monitor 21

Scannereigenschaften 46

Schnelles USB 2.0 44

Slot für die Speicherkarten 5

## **T**

Tintenpatrone Status Monitor  
21

Toolbox 20

Auf ein Fax scannen 22

Fotokopierer 22

Hilfe 23

Einscannen und in

Anwendung öffnen 22

Einscannen als Datei 22

Einscannen und als E-Mail

versenden 22

Fotos drucken 22

Einstellungen 23

Problemlösung und Pflege 23

Tintenpatronen

Ausrichten 32

Ausrichten der Toolbox 32

Ersetzen 29

Kontrolle des Tintenstands 28

## **U**

Übertragung der Dateien von  
der Speicherkarte 22

USB 5

Schnittstelle 5

Stecker 6

