

olivetti



photo

photo wireless

ANY_WAY

GUÍA DEL USUARIO

Realizado/Publicado/Producido por:
Olivetti S.p.A.
Gruppo Telecom Italia
Via Jervis, 77
Ivrea (TO)
Italy
www.olivetti.com

Copyright © Olivetti, 2005
Todos los derechos reservados

Código: 257661 R-01

Fecha de publicación: Julio 2005

Marcas registradas: *Microsoft* y *Windows* son marcas registradas de Microsoft Corporation.

Otras marcas registradas y nombres comerciales pueden ser utilizados en este documento como referencia a los respectivos titulares o a los nombres de sus productos. Olivetti declina cualquier interés propietario en marcas registradas y nombres comerciales de terceros.



ENERGY STAR es una marca registrada en los EE UU.

El programa ENERGY STAR es un plan para reducir el consumo de energía, creado por la Agencia de Protección del Medio Ambiente de los Estados Unidos como propuesta para hacer frente a los problemas del medio ambiente y para avanzar en el desarrollo y uso de equipos de oficina con mayor eficiencia energética.

Los requisitos de calidad de este producto son atestiguados mediante la aplicación de la Marca CE en el producto.



ÍNDICE GENERAL

1	CONOCER EL PRODUCTO	1
	GENERALIDADES	2
	ACCESO A LA AYUDA EN LÍNEA	2
	INSTRUCCIONES INHERENTES A LA SEGURIDAD	3
	INFORMACIONES INHERENTES A LA CALIDAD DE IMPRESIÓN Y LA GARANTÍA	3
	DESCRIPCIÓN DE LOS COMPONENTES DE LA IMPRESORA	4
	PANEL FRONTAL DE LA IMPRESORA	6
	PANEL DE CONTROL DE LA IMPRESORA FOTOGRÁFICA	8
	COLOCACIÓN DEL ORIGINAL SOBRE EL CRISTAL DE EXPOSICIÓN	9
	CARGA DEL PAPEL	10
	Carga de los diferentes tipos de papel	10
	ENCENDIDO Y APAGADO DE LA IMPRESORA	11
	Encendido de la impresora	11
	Apagado de la impresora	11
	CONEXIÓN A LA IMPRESORA DE UNA MÁQUINA FOTOGRÁFICA DIGITAL	12
	INTRODUCCIÓN Y EXTRACCIÓN DE LAS TARJETAS DE MEMORIA	12
	Introducción de una tarjeta de memoria	12
	Extracción de una tarjeta de memoria	13
2	USO DE LA IMPRESORA SIN ORDENADOR	15
	COPIA DE UN DOCUMENTO	16
	VISUALIZACIÓN DE LAS FOTOGRAFÍAS EN LA PANTALLA DE LA IMPRESORA	16
	SELECCIÓN Y IMPRESIÓN DE LAS FOTOGRAFÍAS DE LA TARJETA DE MEMORIA	17
	IMPRESIÓN DE FOTOGRAFÍAS DESDE UNA MÁQUINA FOTOGRÁFICA PICTBRIDGE	18
	IMPRESIÓN DE FOTOGRAFÍAS DESDE UNA MÁQUINA FOTOGRÁFICA DIGITAL DPOF	18
	IMPRESIÓN DE FOTOGRAFÍAS DESDE UNA MÁQUINA FOTOGRÁFICA DIGITAL QUE NO SEA PICTBRIDGE/DPOF	18
3	USO DE LA IMPRESORA DESDE UN ORDENADOR	19
	ANTES DE INICIAR	20
	TOOLBOX	20

MONITOR DE ESTADO DE LA IMPRESORA	21
IMPRESIÓN, COPIA Y ESCANEADO MEDIANTE LA APLICACIÓN TOOLBOX .	22
IMPRESIÓN DESDE LA APLICACIÓN UTILIZANDO LAS PROPIEDADES DE IMPRESIÓN	23
ESCANEADO DE UN ORIGINAL DESDE LA APLICACIÓN	24
ESCANEADO DE UN ORIGINAL DESDE EL PANEL FRONTAL DE LA IMPRESORA.	25
TRANSFERENCIA DE LOS ARCHIVOS DE LA TARJETA DE MEMORIA AL ORDENADOR	26
4 CARTUCHOS DE TINTA	27
CONTROL DE LOS NIVELES DE TINTA	28
SUSTITUCIÓN DE LOS CARTUCHOS DE TINTA	29
ALINEACIÓN DE LOS CARTUCHOS DE TINTA.	32
Página de alineación de los cartuchos de tinta	32
Alineación de los cartuchos de tinta desde Toolbox	32
SUSTITUCIÓN DE LOS CARTUCHOS DE TINTA NEGRA Y FOTOGRÁFICO UTILIZANDO EL ESPECÍFICO CONTENEDOR (GARAGE)	33
5 MANTENIMIENTO Y DETERMINACIÓN DE AVERÍAS	35
LIMPIEZA DE LA IMPRESORA	36
Limpieza de la carcasa externa de la impresora, de la superficie interna de la cubierta del escáner y del cristal de exposición . . .	36
LIMPIEZA DE LAS BOQUILLAS DE LOS CARTUCHOS DE TINTA.	36
DETERMINACIÓN DE AVERÍAS	37
Problemas durante la instalación de la impresora.	37
Problemas al encender la impresora	39
Problemas de impresión	39
Problemas de copia/escaneo	40
Significado de los LED del panel frontal	40
ELIMINACIÓN DE ATASCOS DE PAPEL.	41
6 ESPECIFICACIONES TÉCNICAS	43
ESPECIFICACIONES GENERALES	44
ESPECIFICACIONES DE IMPRESIÓN.	45
ESPECIFICACIONES DE COPIA.	45
ESPECIFICACIONES DE ESCANEADO	46
ESPECIFICACIONES DEL PAPEL DE ALIMENTACIÓN	46
Tipos de papel de alimentación	46
Formatos y dimensiones del papel de alimentación	47
ÍNDICE ANALÍTICO	49

1 CONOCER EL PRODUCTO

GENERALIDADES

ACCESO A LA AYUDA EN LÍNEA

INSTRUCCIONES INHERENTES A LA SEGURIDAD

INFORMACIONES INHERENTES A LA CALIDAD DE IMPRESIÓN Y LA GARANTÍA

DESCRIPCIÓN DE LOS COMPONENTES DE LA IMPRESORA

PANEL FRONTAL DE LA IMPRESORA

PANEL DE CONTROL DE LA IMPRESORA FOTOGRÁFICA

COLOCACIÓN DEL ORIGINAL SOBRE EL CRISTAL DE EXPOSICIÓN

CARGA DEL PAPEL

ENCENDIDO Y APAGADO DE LA MÁQUINA

CONEXIÓN A LA IMPRESORA DE UNA MÁQUINA FOTOGRÁFICA DIGITAL

INTRODUCCIÓN Y EXTRACCIÓN DE LAS TARJETAS DE MEMORIA

GENERALIDADES

Este producto multifuncional y versátil, está compuesto por una impresora de inyección de tinta a bola con doble cartucho de elevada calidad y por un escáner a colores, formato A4 de tipo flatbed, que permite, imprimir, escanear y copiar documentos y fotografías. Dotada de un cartucho de tinta a colores y uno negro, la impresora multifuncional puede ser utilizada para imprimir documentos en blanco y negro o en color. Con la posibilidad de sustituir el cartucho de tinta negra con uno fotográfico (vendido a parte), la impresora multifuncional se transforma en una impresora fotográfica a 6 colores capaz de proporcionar nueva vida a las impresiones fotográficas.

nota: Para las operaciones normales de impresión en blanco y negro o en color, utilizar los cartuchos de tinta negra y a colores. Para la impresión de fotografías, utilizar el cartucho de tinta a colores y un cartucho fotográfico (vendido a parte).

Si la impresora está conectada a un ordenador dotado de módem, es posible, además, enviar faxes y documentos o fotografías escaneadas utilizando el programa específico del fax instalado en el PC.

Esta impresora multifuncional puede ser utilizada en la ventajosa modalidad PC-free o stand-alone, mediante la que es posible efectuar copias e imprimir fotografías sin bordes, simplemente conectando una máquina fotográfica digital PictBridge, DPOF o que no sea PictBridge/DPOF en la interfaz USB presente en el panel frontal de la impresora, sin necesidad de tener que conectar la impresora a un ordenador y, por lo tanto, sin encender el ordenador. Además, es posible introducir tarjetas de memoria en las correspondientes ranuras situadas en el panel frontal de la impresora y seleccionar e imprimir las fotografías memorizadas.

Esta impresora multifuncional puede conectarse a un ordenador personal mediante la segunda interfaz USB de la impresora. En este caso, aun trabajando en modalidad PC-free, es posible utilizar el software de gestión de los documentos incluido en el CD-ROM "Installation" ("Instalación") que se suministra junto con el producto.

nota: Si se desea conectar la impresora a un ordenador personal, es necesario utilizar el sistema operativo Microsoft Windows 98 SE, Me, 2000 ó XP, o bien MAC OS 10.3 ó versión sucesiva.

ACCESO A LA AYUDA EN LÍNEA

La presente Guía del Usuario, facilita las informaciones de base necesarias para utilizar las funciones que ofrece la impresora multifuncional. De todas formas, si se desea obtener información más detallada, se aconseja consultar la Ayuda en Línea.

Para acceder a la Ayuda en Línea de Windows:

- 1 Clicar con el botón derecho del ratón en el icono Olivetti situado en la barra de las aplicaciones de Windows y seleccionar **Ayuda en Línea**.

INSTRUCCIONES INHERENTES A LA SEGURIDAD

Leer y seguir escrupulosamente las siguientes informaciones relativas a la seguridad:

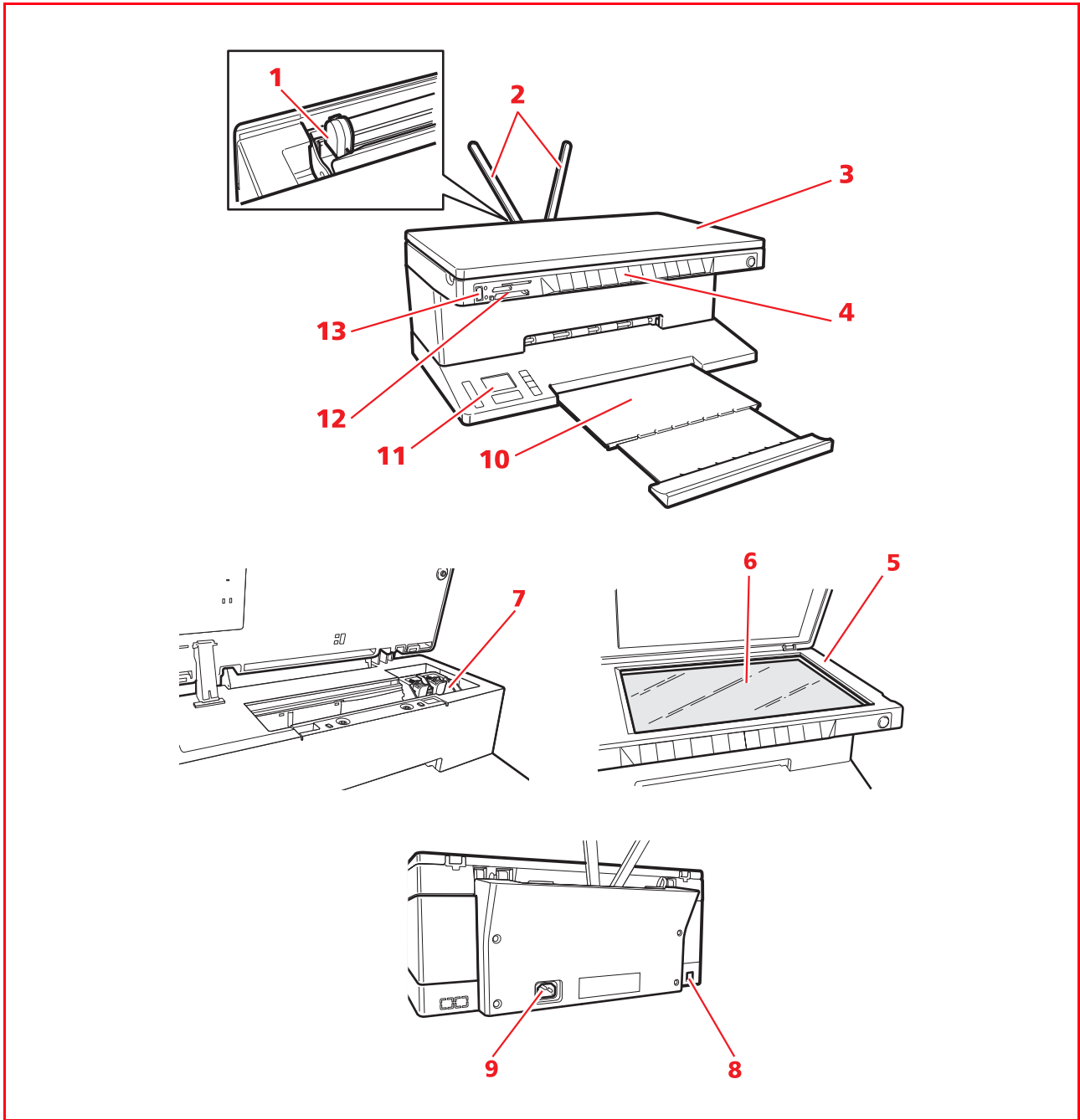
- Utilizar exclusivamente el cable de alimentación que se suministra junto con el producto o un cable de alimentación autorizado por el fabricante.
- Conectar el cable de alimentación a un toma eléctrica con puesta en tierra que esté situada cerca del producto y a la que se pueda acceder fácilmente.
- Instalar la impresora sobre una superficie plana y estable y ubicada de forma que el cable de alimentación no sea pisoteado o que se pueda tropezar con él.
- No utilizar la impresora cerca del agua, o con las manos mojadas.
- Proteger la impresora de ambientes húmedos y no dejarla a la intemperie expuesta a fenómenos meteorológicos.
- No intentar desmontar la impresora.
- Respetar todas las advertencias e instrucciones incluidas directamente en la impresora.
- Leer atentamente e interpretar correctamente toda la documentación que se suministra junto con la impresora.

INFORMACIONES INHERENTES A LA CALIDAD DE IMPRESIÓN Y LA GARANTÍA

Con la finalidad de garantizar el correcto funcionamiento de la impresora y una elevada calidad de impresión, es de fundamental importancia utilizar exclusivamente cartuchos Olivetti originales.

Olivetti declina cualquier responsabilidad por daños a la impresora debidos a manipulaciones impropias o por recarga de los cartuchos de tinta. Además, estas acciones provocarán el vencimiento de la garantía.

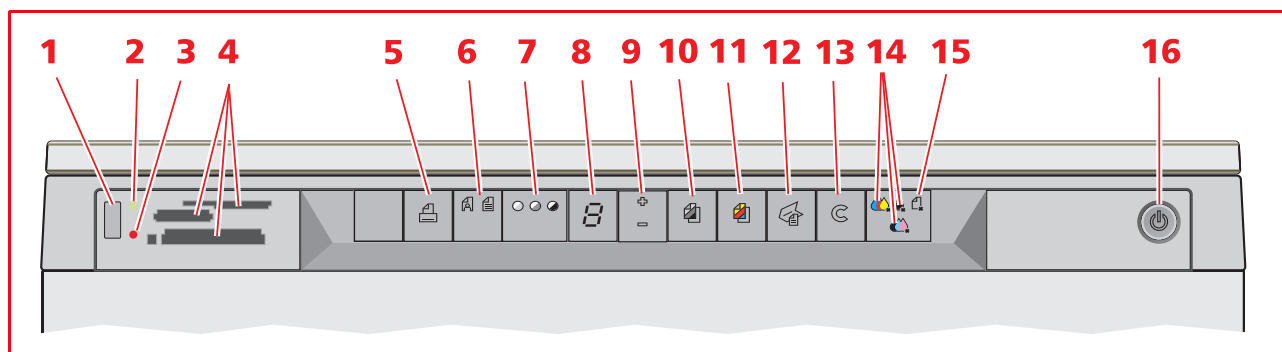
DESCRIPCIÓN DE LOS COMPONENTES DE LA IMPRESORA



Referencia	Parte	Descripción
1	Guía papel	Guía del papel de alimentación en la impresora.
2	Soporte papel	Sostiene el papel cargado en la impresora.
3	Cubierta extraíble del cristal de exposición	Cubierta de la unidad de escaneo. Puede desmontarse para escanear documentos voluminosos (ej. libros).
4	Panel frontal	Panel utilizado para conectar una máquina fotográfica digital, para encender y apagar la impresora y controlar las operaciones de impresión, copia y escaneo.
5	Unidad de escaneo	Una vez sueltas las fijaciones y levantándola con cuidado es posible acceder a los cartuchos.
6	Cristal de exposición	Colocar el documento o la foto con el lado que se desea copiar o escanear con el anverso hacia abajo. Ver "Colocación del documento sobre el cristal de exposición".
7	Soporte para cartuchos	Aloja dos cartuchos de tinta. El cartucho de tinta a colores está instalado a la izquierda, mientras que el cartucho de tinta negra (o el cartucho fotográfico, vendido a parte) se ubica a la derecha. Para cambiar los cartuchos de tinta, consultar "Sustitución de los cartuchos de tinta".
8	Interfaz USB de alta velocidad	Conectar el cable USB (no incluido) de conexión. Conectar el otro extremo del cable al ordenador.
9	Conector de alimentación	Conectar a la impresora el cable de alimentación suministrado con el producto. Luego conectar el otro extremo a una toma eléctrica con puesta en tierra. nota: Conectar, en primer lugar, el cable a la impresora y luego a la toma eléctrica.
10	Bandeja del papel	Recoge el papel impreso que expulsa la impresora. Tirar de la bandeja para extraerla.
11	Consola de gestión de impresión de las fotos y visor LCD	Un visor de cristales líquidos de colores que permite ver las fotos presentes en la memoria de la máquina fotográfica digital o en la tarjeta de memoria conectada en el ordenador, y varios botones que permiten personalizar las impresiones.
12	Ranura para las tarjetas de memoria	Introducir las tarjetas de memoria en las ranuras correspondientes, para leer su contenido y seleccionar las fotos que se desean imprimir. Consultar "Introducción y extracción de las tarjetas de memoria".
13	Interfaz USB	Conectar el cable USB de la máquina fotográfica digital.

PANEL FRONTAL DE LA IMPRESORA

El panel delantero permite controlar manualmente la impresión, la digitalización y la copia de documentos o de fotos colocados sobre el cristal de exposición, recibidos de una máquina fotográfica digital o guardados en la tarjeta de memoria introducida en la ranura correspondiente.



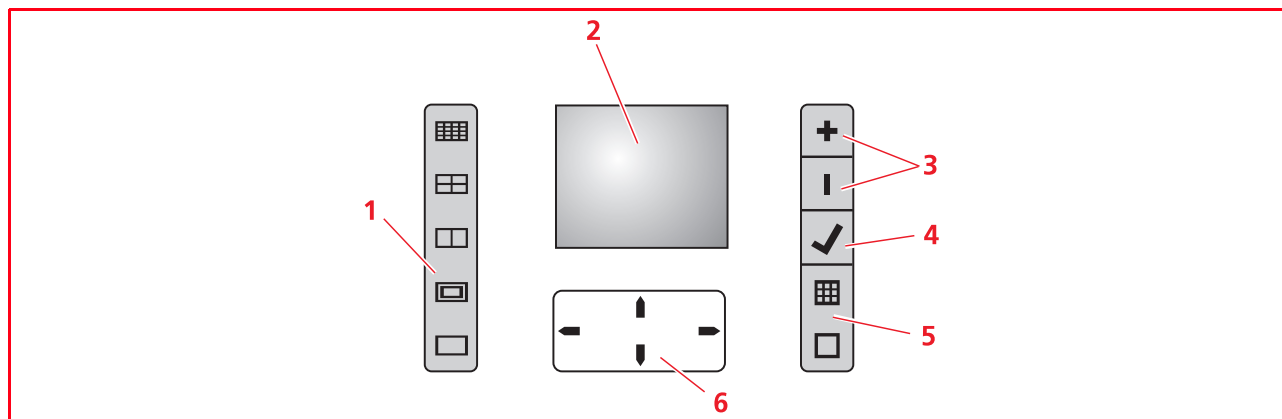
Referencia	Parte	Descripción
1	Conector USB	Conectar el cable USB de la máquina fotográfica digital para imprimir las fotos directamente de la máquina digital
2	LED de estado USB	Se enciende con luz verde para indicar la conexión de una máquina fotográfica digital, parpadea para indicar que se está realizando la transferencia desde los datos de la máquina fotográfica digital a la impresora.
3	LED de error USB	Se enciende con luz roja para indicar una condición de error de USB (error de transferencia de los datos). Para mayor información, ver "Significado de los LED del panel frontal".
4	Ranura para tarjeta de memoria	Compatible con tarjetas Compact Flash I, II, Microdrive, SmartMedia, SecurDigital y MultiMedia, Memory Stick y tarjetas xD-Picture.
5	Botón de impresión	Se activa sólo cuando una máquina fotográfica digital está conectada a la interfaz USB del panel frontal. Pulsar este botón para imprimir los contenidos de memoria de la máquina fotográfica digital DPOF conectada. Ver "Impresión de fotografías desde una máquina fotográfica que no sea PictBridge/DPOF". Este botón parpadea cada vez que se está realizando una impresión.
6	Botón de selección Calidad	Permite seleccionar la calidad de impresión o de copia. Si se pulsa una vez, es posible seleccionar la calidad fotográfica, si se vuelve a pulsar, se vuelve al valor predefinido, calidad normal. La impresora regula de forma automática la propia resolución de impresión (alta o normal) según sea la calidad escogida. Para ejecutar la copia, pulsar este botón para definir si el original está compuesto sólo de texto, por un conjunto de texto y gráfica, o fotografías. Los iconos correspondientes presentes en este botón se activarán para indicar la configuración escogida.
7	Botón contraste de copia	Permite oscurecer o aclarar la copia. Los tipos de contraste seleccionables son Oscuro, Normal o Claro. Los iconos específicos ubicados en el botón se activan para indicar la configuración seleccionada.
8	Visor de copias	Indica el número de copias seleccionadas. El contador va disminuyendo el número a medida que se imprimen las copias.

Referencia	Parte	Descripción
9	Botón de selección copias	<ul style="list-style-type: none"> Pulsar el signo Más (+) para aumentar el número de copias (máx. 9) a efectuar. Pulsar el signo Menos (-) para disminuir el número de copias (min. 1) a efectuar. <p>El número seleccionado aparecerá en el visor de copias.</p>
10	Botón de copia B/N	Pulsar este botón para realizar una copia en B/N. Pulsarlo y mantenerlo en esta posición, para activar la funcionalidad "Adaptar a la página". Ver "Copia de un documento".
11	Botón de copia a colores	Pulsar este botón para realizar una copia a colores. Pulsarlo y mantenerlo en esta posición para activar la funcionalidad "Adaptar a la página". Ver "Copia de un documento".
12	Botón de escaneo	<ul style="list-style-type: none"> Se activa cuando la impresora está conectada a un ordenador. Pulsar este botón para realizar el escaneo del documento o de la foto colocados en el plano de exposición si la impresora está conectada a un ordenador. Ver "Escaneo de un original desde el panel frontal de la impresora". Se visualiza una ventana Toolbox que permite seleccionar las opciones a las que puede someterse la imagen y personalizar las configuraciones de escaneo.
13	Botón Anula	Permite anular inmediatamente un proceso de impresión, escaneo o una copia en acto, provocando la expulsión del papel.
14	Indicadores de final tinta	Parpadea o se activa con luz fija para indicar si el cartucho de tinta negra, a colores o fotográfico se encuentra en el nivel mínimo de tinta o está agotado. Se aconseja sustituir el cartucho correspondiente. Ver "Sustitución de los cartuchos de tinta".
15	Indicador de error papel	<ul style="list-style-type: none"> Se activa con luz intermitente para indicar que se ha producido un atasco de papel. Ver "Eliminación de atascos de papel". Se activa con luz intermitente para indicar que no hay papel en la bandeja. Se activa con luz intermitente para indicar la alimentación errónea de un formato de papel durante la impresión o la copia.
16	Botón On/Off	Permite encender y apagar la impresora.

PANEL DE CONTROL DE LA IMPRESORA FOTGRÁFICA

La consola de gestión de impresión de las fotos permite controlar manualmente la impresión de las fotos recibidas de una máquina fotográfica digital conectada en la impresora, o guardadas en la tarjeta de memoria introducida en la ranura correspondiente de la impresora. Gracias al visor de colores, también es posible recorrer y ver las fotos.

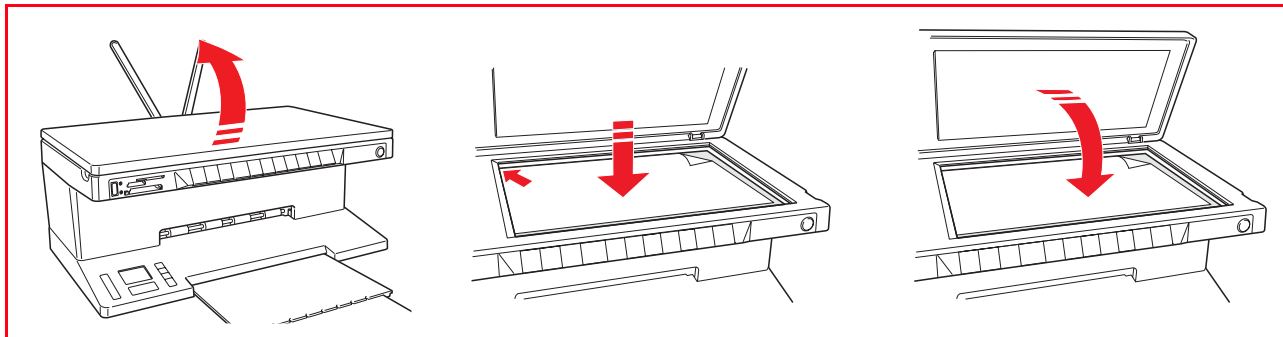
La consola también incluye varios botones que permiten seleccionar las fotos deseadas y personalizar su impresión. Los iconos de los botones se encienden para indicar la selección actualmente activa.



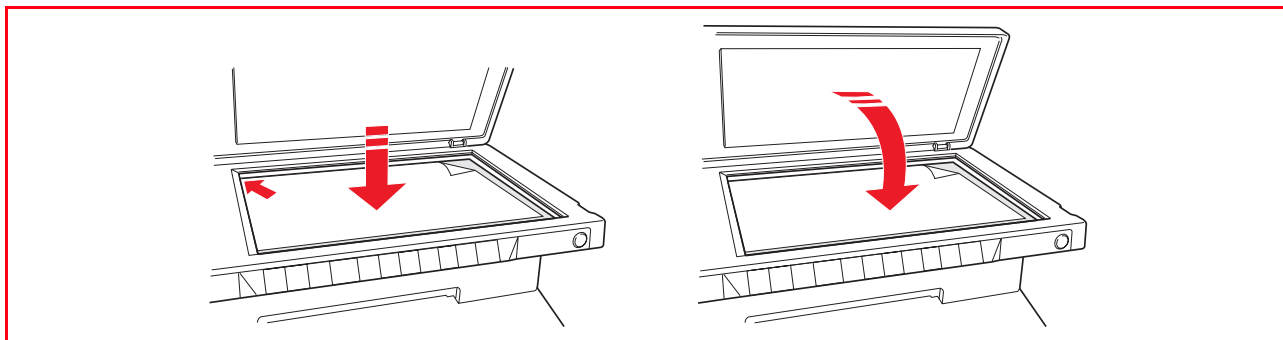
Referencia	Parte	Descripción
1	Botón de Diseño de página	<p>Pulsar este botón para seleccionar el diseño de página en el que las fotografías deberán imprimirse en papel. Pulsar este botón, en secuencia, para elegir el diseño que se desea seleccionar:</p> <ul style="list-style-type: none"> • 1 fotografía sin márgenes adaptada al formato del folio • 1 fotografía con márgenes adaptada al formato del folio • 2 fotografías sin márgenes adaptadas al formato del folio • 4 fotografías sin márgenes adaptadas al formato del folio • el índice de la imágenes, que será correctamente impreso si ha sido ya complementado por el periférico (máquina fotográfica digital). Si el índice imágenes no ha sido suministrado por el periférico, la impresora crea un índice propio, que podría no resultar completo. <p>Pulsando este botón, los iconos se activan para indicar el Diseño de página que ha sido seleccionado. Si los iconos no se activan, significa que no hay ningún periférico conectado a la impresora.</p>
2	Pantalla a colores	<p>Pantalla de cristales líquidos (LCD) a colores, 65K de 1.9", para Vista preliminar y Selección de las imágenes.</p>
3	Botones de Selección Número de Copias	<ul style="list-style-type: none"> • Pulsar el botón con el signo (+) para incrementar el número de copias a efectuar (máx: 9). • Pulsar el botón con el signo (-) para disminuir el número de copias a efectuar (min.: 1). <p>El número seleccionado aparece indicado en el visor de copias.</p>
4	Botón de Selección	<p>Pulsar este botón para imprimir la fotografía visualizada en LCD.</p>
5	Botón Cambiar visualización	<p>Pulsar este botón para pasar de la visualización con pantalla completa al formato miniaturas en LCD a colores. Este botón no tiene activación luminosa.</p>
6	Botones de Navegación	<ul style="list-style-type: none"> • Navegación hasta 9 visualizaciones de miniaturas precedentes. • Navegación hasta 9 visualizaciones de miniaturas precedentes. • Navegación en la imagen precedente. • Navegación en la imagen sucesiva. <p>Mantener pulsado el botón para deslizar las opciones de visualización.</p>

COLOCACIÓN DEL ORIGINAL SOBRE EL CRISTAL DE EXPOSICIÓN

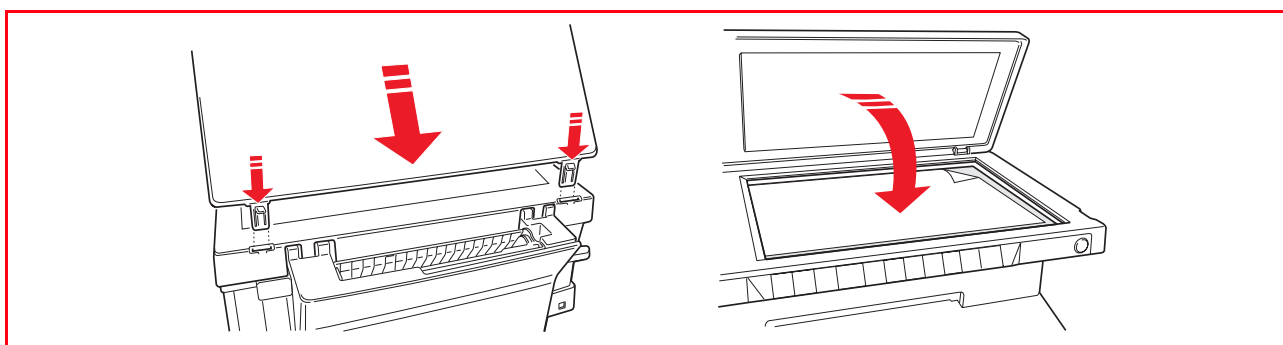
- 1 Alzar la cubierta del cristal de exposición. Para copiar un documento voluminoso como por ejemplo un libro, remover la cubierta pulsando sobre los específicos dispositivos de fijación y luego alzarla hasta retirarla completamente.



- 2 Colocar en el cristal de exposición el documento original o la foto, con el lado que hay que someter a escaneo hacia abajo, alineándolo con el ángulo superior izquierdo. Bajar la cubierta del cristal de exposición.

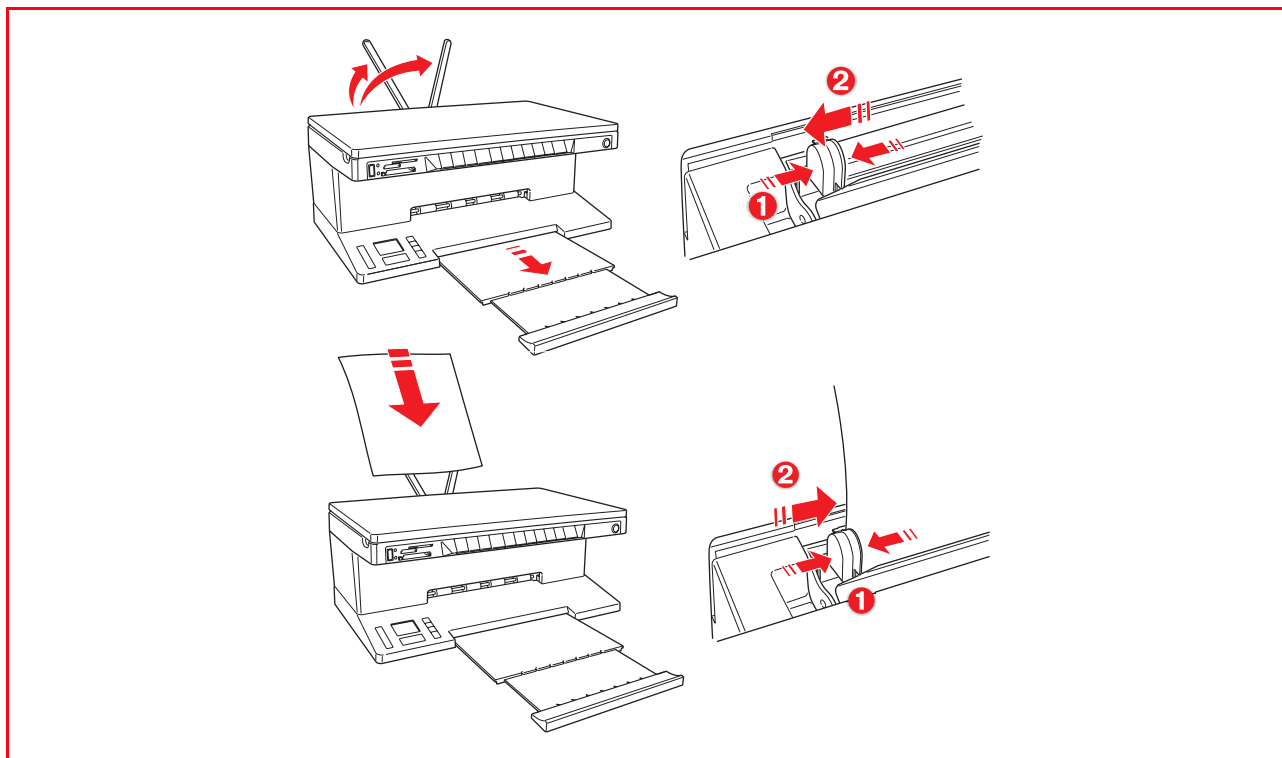


- 3 Si se había desmontado la cubierta superior, una vez finalizado el procedimiento de copia, volver a instalarla haciendo deslizar las lengüetas en las específicas ranuras presentes en la parte posterior de la impresora hasta oír el clic que indica que se ha producido el enganche. Bajar la cubierta.



CARGA DEL PAPEL

- 1 Alzar los dos soportes papel en posición vertical, luego pulsar y deslizar la guía de altura del papel hasta alcanzar la posición de máxima apertura.
nota: Cuando se alcen los soportes de papel, comprobar que estén colocados verticalmente en la posición correcta.
- 2 Cargar el papel verticalmente (orientación portrait), con el lado que se desea imprimir colocado hacia la parte anterior de la impresora, contra la guía derecha. Pulsar y deslizar de nuevo la guía izquierda contra el borde izquierdo del papel.



Carga de los diferentes tipos de papel

Para cargar:

Proceder tal como sigue:

Papel normal, papel cuché, papel brillante, papel de fotografía, tarjetas de felicitación, fichas, postales, sobres, transparencias, etiquetas para impresión por inyección de tinta

- Cargar el papel verticalmente alineándolo contra el lado derecho del soporte papel y con la parte que se desea imprimir colocada hacia la parte anterior de la máquina.
- Pulsar y desplazar la guía papel contra el borde izquierdo de las hojas.
nota: El papel con membrete debe ser colocado con la extremidad superior orientada hacia abajo y con la cara que se quiere imprimir situada hacia la parte anterior de la impresora.

Papel banner publicitario

- Remover todo el papel presente en el soporte.
- Introducir verticalmente el borde de entrada del papel banner en la impresora, contra el borde derecho del soporte papel y con la cara que se desea imprimir orientada hacia la parte anterior de la máquina.
nota: No utilizar papel banner publicitario perforado.
- Pulsar y desplazar la guía papel contra el borde izquierdo del papel.

Transferencia térmica a T-shirt

- Leer las instrucciones facilitadas con el papel.
- Cargar las hojas verticalmente contra el lado derecho del soporte papel y con el lado blanco orientado hacia la parte anterior de la máquina.
- Pulsar y desplazar la guía papel contra el borde izquierdo de las hojas.

ENCENDIDO Y APAGADO DE LA IMPRESORA

Encendido de la impresora

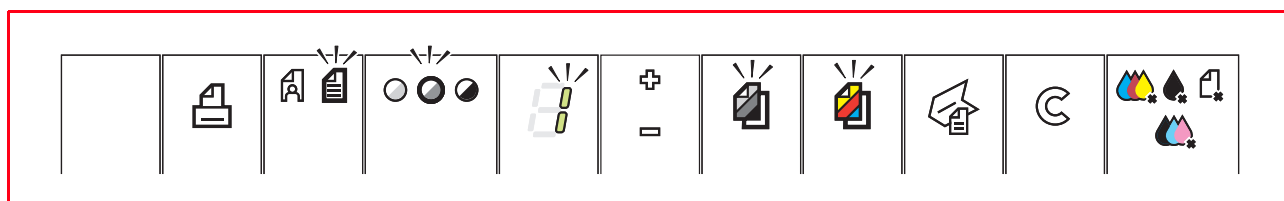
Pulsar el botón ON/OFF situado a la derecha en el panel frontal.

nota: Antes de utilizar el botón ON/OFF, comprobar que el cable de alimentación esté conectado a una toma de corriente con puesta en tierra. Para informaciones relativas a la instalación de la impresora, ver el Esquema de Instalación que se suministra con la máquina.

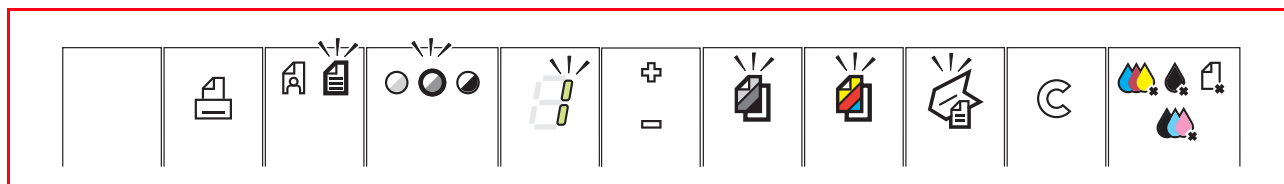
Después de haber pulsado ON/OFF, la impresora ejecuta una serie de prueba de auto-diagnosís con la finalidad de detectar eventuales funcionamientos anómalos del sistema. Cualquier error detectado en esta fase, será señalizado en el panel frontal, o en el ordenador conectado a la impresora. En caso de error, para aplicar las correspondientes acciones correctivas, ver "Significado de los LED del panel frontal".

Una vez finalizada la fase de auto-diagnosís, y si no han sido detectados errores, se activarán algunos de los botones del panel frontal para indicar las funciones disponibles en base a la configuración de la impresora (independientemente de que esté o no esté conectada a un PC, o a una máquina fotográfica).

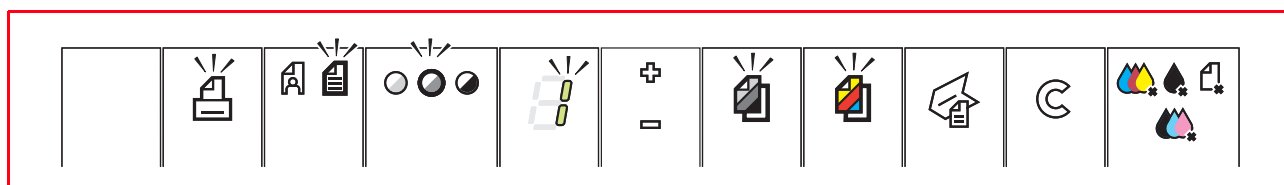
Cuando la impresora **no está conectada a un ordenador**, se activan los siguientes indicadores luminosos o botones:



Cuando la impresora **está conectada a un ordenador**, se activan los siguientes indicadores luminosos o botones:



Cuando está conectada a la impresora una **máquina fotográfica digital que no sea PictBridge**, se activan los siguientes indicadores luminosos o botones:



Cuando una **máquina fotográfica PictBridge está conectada a la impresora**, los indicadores o botones se activarán en base a si la impresora está conectada o no a un ordenador. Tomar como referencia las configuraciones citadas anteriormente.

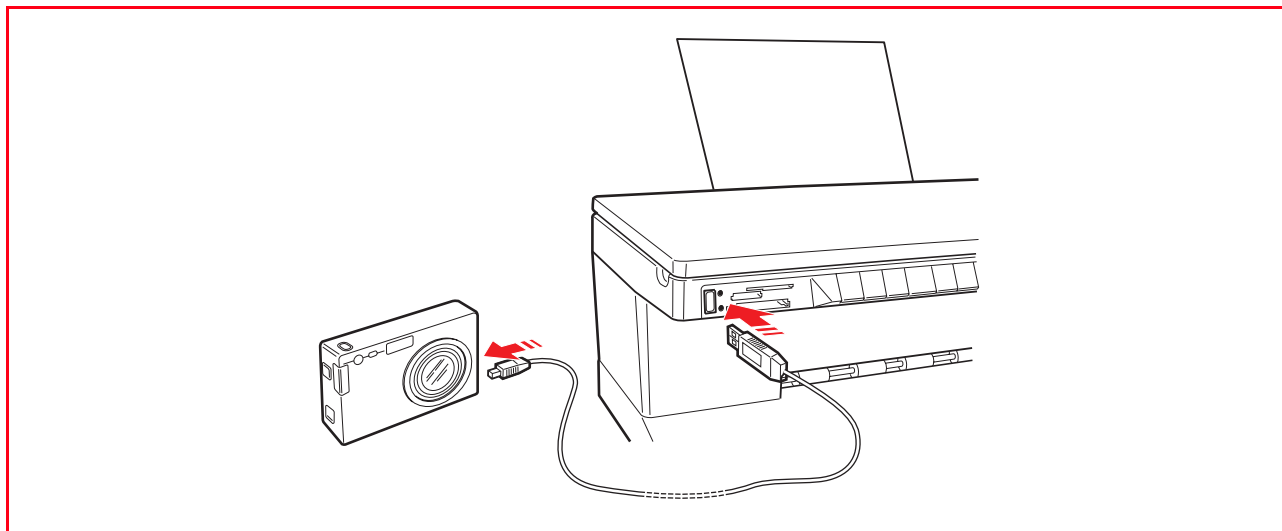
Apagado de la impresora

Pulsar el botón ON/OFF presente en el lado derecho del panel frontal. Todos los indicadores luminosos del panel frontal se desactivarán.

CONEXIÓN A LA IMPRESORA DE UNA MÁQUINA FOTGRÁFICA DIGITAL

- 1 Encender la máquina fotográfica digital. Para más información, leer la Guía del Usuario de la máquina fotográfica.
- 2 Con la impresora encendida, conectar un extremo del cable USB de la máquina fotográfica al conector USB de esta última y el otro extremo del cable al conector USB presente en el panel frontal de la impresora.

nota: Cuando está conectada una máquina fotográfica digital PictBridge, sólo el icono de impresión situado en el panel frontal de la impresora se desactivará para indicar que la impresión será controlada directamente por la máquina fotográfica digital. Para las instrucciones relativas a la impresión de fotografías, consultar la Guía del Usuario de la máquina fotográfica.



El LED de estado USB se activa para indicar que está conectada una máquina fotográfica digital.

nota: Si la impresora no reconoce la máquina fotográfica conectada, el LED de estado USB no se activa. Comprobar que se ha conectado un dispositivo compatible.

INTRODUCCIÓN Y EXTRACCIÓN DE LAS TARJETAS DE MEMORIA

Después de sacar las fotos con la máquina fotográfica digital, es posible retirar la tarjeta de memoria en la que están guardadas las fotos que se sacaron e introducirla en la impresora, para poder ver e imprimir las fotos. La impresora puede leer las siguientes memorias: Compact Flash I, II, Microdrive, SmartMedia, SecurDigital, las tarjetas MultiMedia, Memory Sticks (Duo, Pro, Magic Gate) y las tarjetas xD-Picture.

nota: Es posible comprar por separado los adaptadores para leer las tarjetas Mini SD y MS Pro. La impresora puede reconocer e imprimir los siguientes tamaños: DCF, JPEG, Extif y DPOF.

Introducción de una tarjeta de memoria

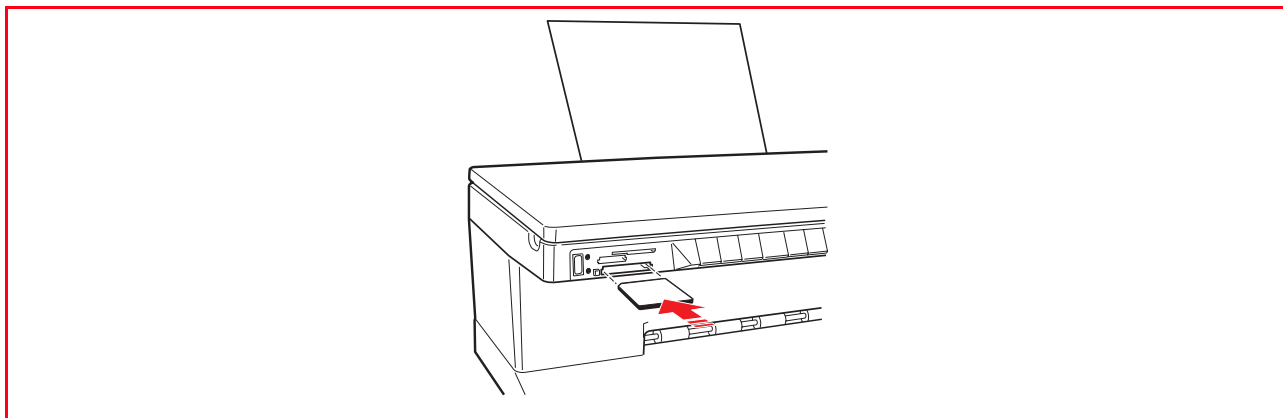
Antes de introducir la tarjeta de memoria en la ranura correspondiente, seguir las instrucciones entregadas según la tarjeta que se está usando.

- Al introducir una tarjeta CompactFlash, comprobar que la etiqueta se encuentre hacia arriba (si en la etiqueta hay una flecha, ésta debe señalar la impresora) con los contactos metálicos que deben introducirse en primer lugar en la impresora.
- Al introducir tarjetas Multimedia y SecureDigital, comprobar que el ángulo sesgado esté a la derecha y que los contactos metálicos se encuentren hacia abajo.
- Al introducir una tarjeta SmartMedia o una Memory Stick, comprobar que el ángulo sesgado esté a la izquierda y que los contactos metálicos se encuentren hacia abajo.

- Al introducir una tarjeta xD-Picture, comprobar que su parte curvada esté orientada hacia Usted, y que los contactos metálicos se encuentren hacia abajo.

nota: Es importante recordar la correcta orientación de la tarjeta en el momento de introducirla en la impresora; la colocación en un sentido erróneo podría dañar la tarjeta.

- 1 En el panel frontal de la impresora, escoger la ranura correcta para la tarjeta de memoria que se desea introducir.
- 2 Orientar la tarjeta de memoria correspondiente, tal como se ha indicado al inicio de este apartado e introducirla con cuidado, empujándola delicadamente hacia el interior de la ranura hasta que quede fija. La siguiente figura presenta un ejemplo de introducción de una tarjeta MultiMedia.
nota: Si no es posible de ninguna forma introducir hasta el fondo la tarjeta de memoria, no forzarla, ya que podría resultar dañada o provocar problemas en la impresora,



Si la tarjeta ha sido introducida correctamente, en la LCD se visualiza un icono que indica el número total de fotografías memorizadas en la tarjeta de memoria (se abren y contabilizan exclusivamente los archivos compatibles).

Extracción de una tarjeta de memoria

- 1 Extraer completamente y con delicadeza la tarjeta de la ranura correspondiente.
ATENCIÓN: NO retirar la tarjeta de memoria durante el acceso de la impresora o del ordenador, puesto que las fotos guardadas en la misma podrían dañarse.
Sucesivamente aparece la pantalla de impresora inactiva, para indicar que esta última está en condiciones de recibir otros mandos operativos.

2 USO DE LA IMPRESORA SIN ORDENADOR

COPIA DE UN DOCUMENTO

VISUALIZACIÓN DE LAS FOTOGRAFÍAS EN LA PANTALLA DE LA IMPRESORA

SELECCIÓN Y IMPRESIÓN DE LAS FOTOGRAFÍAS DE LA TARJETA DE MEMORIA

IMPRESIÓN DE FOTOFRAFÍAS DESDE UNA MÁQUINA FOTOGRÁFICA DIGITAL PICTBRIDGE

IMPRESIÓN DE FOTOGRAFÍAS DESDE UNA MÁQUINA FOTOGRÁFICA DIGITAL DPOF

IMPRESIÓN DE FOTOGRAFÍAS DESDE UNA MÁQUINA FOTOGRÁFICA DIGITAL QUE NO SEA PICTBRIDGE/DPOF

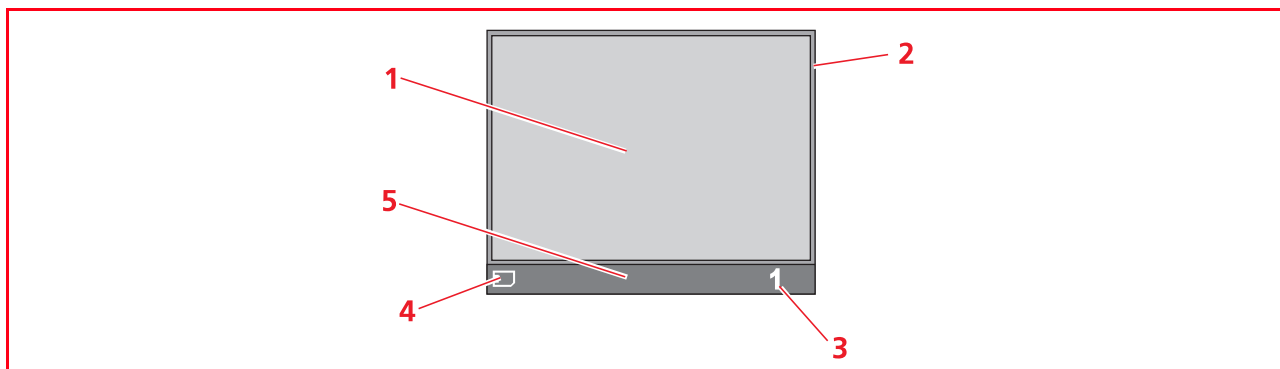
COPIA DE UN DOCUMENTO

- 1 Encender la impresora. Ver "Encendido y apagado de la impresora".
- 2 Comprobar que los indicadores luminosos de tinta en blanco y negro o a colores, en el panel frontal, estén desactivados. En caso contrario, sustituir el cartucho de tinta correspondiente. Para más información, ver "Sustitución de los cartuchos".
- 3 Cargar el papel de impresión. Para más información ver "Carga del papel".
- 4 Abrir la cubierta del cristal de exposición y colocar el documento sobre el cristal de exposición con la cara que se desea copiar orientada hacia abajo. Comprobar que el ángulo superior izquierdo del documento o de la fotografía esté alineado con el ángulo superior izquierdo del plano de exposición. Para más información, ver "Colocación del original en el cristal de exposición".
- 5 Cerrar la cubierta del cristal de exposición.
- 6 Seleccionar la calidad de impresión o de copia, Fotografía o Normal, pulsando el botón de selección Calidad. Para copiar un texto normal en blanco y negro o un documento mixto blanco y negro y a colores, seleccionar Normal. Para copiar una fotografía o un documento con fotografías, seleccionar Fotografía. Para mayor información, ver "Panel frontal de la impresora".
- 7 Seleccionar el contraste, Oscuro, Claro o Normal, pulsando el botón Contraste de copia. Para más información, ver "Panel frontal de la impresora".
- 8 Para obtener más de una copia, pulsar varias veces el signo más (+) en el botón de selección Copias hasta que aparezca el número de copias deseado en el visor. Para más información, ver "Panel frontal de la impresora".
- 9 Pulsar el botón Copia B/N o Copia a colores según las propias necesidades. Para más información, ver "Panel frontal de la impresora".

nota: Si el formato del papel de impresión no corresponde al formato del original, pulsar y mantener en esta posición el botón Copia B/N o Copia a colores para activar la funcionalidad "Adaptar a la página". La impresora regulará de forma automática el formato del original para que se corresponda con el formato del papel presente en la máquina.

VISUALIZACIÓN DE LAS FOTOGRAFÍAS EN LA PANTALLA DE LA IMPRESORA

Visualización a pantalla completa

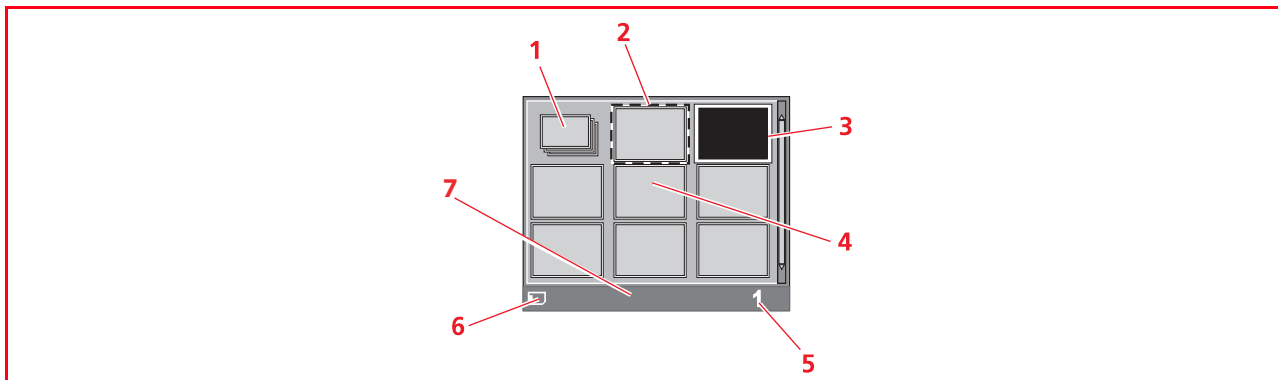


Referencia	Parte	Descripción
1	Ventana de deslizamiento	Visualiza la fotografía actual.
2	Recuadro de selección	Indica el estado de la selección, destacando la imagen cuando se pulsa el botón para seleccionar la fotografía visualizada.
3	Campo total imágenes	Número de fotografías seleccionadas que se desea imprimir.
4	Icono dispositivo	Representa el dispositivo conectado.
5	Barra de los iconos	La barra que indica donde residen los diferentes iconos.

Navegación mediante la visualización de las fotografías a pantalla completa

- 1 En esta modalidad de visualización, es posible hacer deslizar todas las fotografías memorizadas en el dispositivo de memoria conectado utilizando los botones de navegación derecho e izquierdo.
- 2 Para seleccionar la fotografía visualizada que se desea imprimir, pulsar el botón de Selección.
- 3 Para anular la Selección de la fotografía que se había seleccionado, pulsar de nuevo el botón de Selección.

Visualizaciones en miniatura



Referencia	Parte	Descripción
1	Contador de fotografías	Visualiza el número de fotografía memorizado en el dispositivo conectado.
2	Recuadro de selección	Indica que la fotografía ha sido seleccionada utilizando el botón de selección.
3	Recuadro de deslizamiento	Destaca la imagen actual después de haber pulsado el botón de navegación.
4	Parrilla miniaturas	Un total de 9 parrillas en las que las fotografías se visualizan en formato reducido.
5	Campo total imágenes	Número de fotografías seleccionadas que se desea imprimir.
6	Icono dispositivo	Representa el dispositivo conectado.
7	Barra de los iconos	La barra que indica donde residen los diferentes iconos.

SELECCIÓN Y IMPRESIÓN DE LAS FOTOGRAFÍAS DE LA TARJETA DE MEMORIA

Para obtener los mejores resultados de impresión de las fotos, asegurarse de que estén instalados el cartucho de colores y el cartucho fotográfico. Consultar "Sustitución de los cartuchos de tinta negra y fotográfico utilizando el alojamiento (Garage)".

- 1 Introducir la tarjeta de memoria desde la que se desea efectuar la impresión en el correspondiente conector de la impresora. En la LCD se visualiza la pantalla de transferencia archivo que indica que la impresora está leyendo los archivos compatibles memorizados en la tarjeta de memoria que se ha introducido.
- 2 En la LCD se visualiza una pantalla que indica el número total de las fotografías compatibles memorizadas en la tarjeta de memoria. Si es necesario, pulsar el botón Cambiar visualización para pasar de la visualización a pantalla completa al formato miniaturas. Ver "Visualización de las fotografías en la pantalla de la impresora". Un icono presente en la parte inferior izquierda de la barra de los iconos indicará el dispositivo conectado.
- 3 Utilizando los botones de navegación derecho, izquierdo, arriba y abajo, hacer deslizar las fotografías hasta colocar el recuadro de resalto sobre la fotografía que se desea imprimir.
- 4 Seleccionar el número de copias que se desea imprimir de cada foto seleccionada, pulsando los botones (+) o (-) hasta la visualización del número correcto que aparece en la parte inferior derecha de la barra de iconos. Se visualiza además un indicador de copias ubicado en el ángulo inferior derecho de la fotografía seleccionada para indicar el número de copias requeridas.
- 5 Seleccionar el Diseño en el que se desea imprimir las fotografías seleccionadas, pulsando el botón Diseño de página tantas veces cuanto sea necesario para obtener la selección de diseño deseada. Están disponibles las siguientes opciones:
 - Impresión de 1 fotografía sin márgenes adaptada al formato folio
 - Impresión de 1 fotografía con márgenes adaptada al formato folio
 - Impresión de 2 fotografías sin márgenes adaptadas al formato del folio
 - Impresión de 4 fotografías sin márgenes adaptadas al formato del folio
 - Impresión de un índice de todas las fotografías si se ha seleccionado "Todas las fotografías" (clicando en el icono que indica el número total de fotografías memorizadas en la tarjeta de memoria).

- 6 Pulsar el botón **Imprimir** para imprimir las fotografías seleccionadas. Se desactivarán los iconos activos, y en la LCD se visualiza la pantalla de elaboración fotografías. Una vez finalizado el proceso de impresión, aparecerá de nuevo la pantalla que indica el número total de fotografías memorizadas.

IMPRESIÓN DE FOTOGRAFÍAS DESDE UNA MÁQUINA FOTOGRÁFICA DIGITAL PICTBRIDGE

Para obtener los mejores resultados de impresión de las fotos, asegurarse de que estén instalados el cartucho de colores y el cartucho fotográfico. Consultar "Sustitución de los cartuchos de tinta negra y fotográfico utilizando el alojamiento (Garage)".

- 1 Cargar el papel en el que se desea realizar la impresión. Para obtener las mejores prestaciones de copia de las fotografías, utilizar papel fotográfico o brillante. Para más información, ver "Carga del papel".
nota: Si el formato del papel presente en la impresora, no es igual al seleccionado por la máquina fotográfica digital, no se obtendrá un resultado de impresión correcto. Un formato de papel inferior al seleccionado por la máquina fotográfica provocará la interrupción de la impresión y la activación del botón de impresión en el panel frontal. Cargar el formato de papel apropiado y pulsar el botón de impresión para reactivar el proceso de impresión.
- 2 Comprobar que la máquina fotográfica digital PictBridge esté activada y conectada a la impresora. Para más información, ver "Conexión a la impresora de una máquina fotográfica digital".
- 3 La impresión está gestionada directamente por la máquina fotográfica. Por lo tanto, para las instrucciones relativas al procedimiento de impresión de las fotografías, leer la Guía del Usuario de la máquina fotográfica. Durante el proceso de impresión, el botón de impresión parpadea.

IMPRESIÓN DE FOTOGRAFÍAS DESDE UNA MÁQUINA FOTOGRÁFICA DIGITAL DPOF

La impresora es capaz de reconocer las informaciones DPOF asociadas a los archivos de las fotografías. En caso de conexión a una máquina fotográfica digital DPOF, la impresora imprimirá las fotografías seleccionadas directamente desde la máquina.

nota: Antes de imprimir las fotografías, leer la Guía del Usuario de la máquina fotográfica para comprobar que sea compatible DPOF.

Para obtener los mejores resultados de impresión de las fotos, asegurarse de que estén instalados el cartucho de colores y el cartucho fotográfico. Consultar "Sustitución de los cartuchos de tinta negra y fotográfico utilizando el alojamiento (Garage)".

- 1 Cargar el tipo de papel en el que se desea imprimir. Para obtener las mejores prestaciones de copia de las fotografías, utilizar papel fotográfico o brillante. Para más información, ver "Carga del papel". Si el formato del papel presente en la impresora, no es igual al seleccionado por la máquina fotográfica digital, no se obtendrá un resultado de impresión correcto. Un formato de papel inferior al seleccionado por la máquina fotográfica provocará la interrupción de la impresión y la activación del botón de impresión en el panel frontal. Cargar el formato de papel apropiado y pulsar el botón de impresión para reactivar el proceso de impresión.
- 2 Comprobar que la máquina fotográfica digital DPOF esté activada y conectada a la impresora. Para más información, ver "Conexión a la impresora de una máquina fotográfica digital".
- 3 Seleccionar la calidad de impresión (Normal o Fotografía) según las propias necesidades. Seleccionando Normal, las fotografías serán impresas con bordes y a una resolución Normal. Seleccionando Foto, las fotografías serán impresas sin bordes y a alta resolución. Para más información, ver "Panel frontal de la impresora".
- 4 Pulsar el botón de **Impresión** en el panel frontal para imprimir las fotografías. Para más información, ver "Panel frontal de la impresora".

IMPRESIÓN DE FOTOGRAFÍAS DESDE UNA MÁQUINA FOTOGRÁFICA DIGITAL QUE NO SEA PICTBRIDGE/DPOF

Para obtener los mejores resultados de impresión de las fotos, asegurarse de que estén instalados el cartucho de colores y el cartucho fotográfico. Consultar "Sustitución de los cartuchos de tinta negra y fotográfico utilizando el alojamiento (Garage)".

- 1 Comprobar que la impresora esté alimentada con el tipo de papel en el que se desea imprimir y que se haya seleccionado la calidad deseada (normal cuando se imprime en papel tipo normal, Fotografía cuando se imprime en papel especial para impresoras de tinta por inyección). Para más información, ver "Carga del papel" y "Panel frontal de la impresora".
- 2 Comprobar que la máquina fotográfica digital esté activada y conectada a la impresora. Para más información, ver "Conexión a la impresora de una máquina fotográfica digital".
- 3 Pulsar el botón de **Impresión** en el panel frontal de la impresora. Las fotografías guardadas en la memoria de la máquina fotográfica digital se imprimirán.

3 USO DE LA IMPRESORA DESDE UN ORDENADOR

ANTES DE INICIAR

TOOLBOX

MONITOR DE ESTADO DE LA IMPRESORA

IMPRESIÓN, COPIA Y ESCANEADO DESDE TOOLBOX

IMPRESIÓN DESDE LA APLICACIÓN UTILIZANDO LAS PROPIEDADES DE IMPRESIÓN

ESCANEADO DE UN ORIGINAL DESDE LA APLICACIÓN

ESCANEADO DE UN ORIGINAL DESDE EL PANEL FRONTAL DE LA IMPRESORA

TRANSFERENCIA DE LOS ARCHIVOS DE LA TARJETA DE MEMORIA AL ORDENADOR

ANTES DE INICIAR

Este capítulo facilita las informaciones de base necesarias par utilizar la impresora cuando está conectada a un ordenador. Para más información sobre las funciones ofrecidas, leer Ayuda en Línea. Para acceder a Ayuda en Línea de Windows:

- 1 Clicar con el botón derecho del ratón en el icono Olivetti situado en la barra de las aplicaciones de Windows y seleccionar **Ayuda en Línea**.

Antes de iniciar:

- 1 Comprobar que la impresora y el PC estén conectados correctamente y que el software incluido en el CD-ROM "Installation" haya sido instalado en el ordenador con resultado positivo tal como se ha indicado en el Esquema de instalación suministrado con la impresora.
- 2 Cargar el tipo de papel en el que se desea imprimir. Para más información, ver "Carga del papel".
- 3 Comprobar que los indicadores de aviso final tinta negra o a colores, en el panel frontal, no parpadeen o estén activados con luz fija. En caso contrario, se aconseja sustituir el cartucho correspondiente. Para más información, ver "Sustitución de los cartuchos de tinta".

TOOLBOX

Toolbox permite imprimir, copiar y escanear directamente desde una sola interfaz usuario ubicada en el monitor del ordenador. Además, el documento que ha sido sometido a escaneo mediante la impresora multifuncional, puede ser enviado como fax siempre que, en el ordenador, dotado de modem, se encuentre instalado un programa fax.

Incluido en el CD-ROM "Installation", Toolbox queda instalado automáticamente en el ordenador cuando se instala el software contenido en este CD-ROM.

Desde la pantalla principal de Toolbox, es posible:

- Imprimir imágenes y realizar copias.
- Ejecutar el escaneo de documentos o fotografías y seleccionar la ubicación de la imagen sometida a escaneo.
- Comprobar el nivel de tinta de los cartuchos instalados.
- Acceder a la función Soluciones y asistencia, que permite:
 - Limpiar y controlar el estado de las boquillas de los cartuchos.
 - Alinear automáticamente los cartuchos de tinta para mejorar la calidad de impresión.
 - Obtener la dirección del sitio web del fabricante, desde donde es posible acceder a las informaciones necesarias para realizar el pedido de nuevos cartuchos de tinta.
 - Acceso a las informaciones relativas a la determinación de averías.
 - Acceder a las informaciones de contacto.
- Acceder a la función Configuraciones que permite personalizar las configuraciones de origen del Toolbox.

MONITOR DE ESTADO DE LA IMPRESORA

Monitor de Estado de la impresora facilita información sobre el estado actual de la impresora durante las operaciones de impresión o copia y queda instalado de forma permanente cuando se instala el software contenido en el CD-ROM "Installation".

Visualizado automáticamente al inicio de una operación de impresión o copia, el Monitor de Estado:

- visualiza una representación gráfica del porcentaje de impresión o copia ya completada.
- visualiza el número de páginas ya impresas o copiadas respecto al número total de páginas a realizar.
- visualiza el título del trabajo.
- visualiza una representación gráfica de una estimación del nivel de tinta, expresada e porcentaje, todavía disponible en los cartuchos de tinta negra y a color.
- permite anular una operación de impresión o de copia.
- Facilita la dirección del sitio web del fabricante, desde donde es posible acceder a las informaciones necesarias para realizar el pedido de nuevos cartuchos de tinta.

El Monitor de Estado se cierra automáticamente una vez finalizada la operación de impresión o copia, siendo posible, de todas formas, cerrarlo en cualquier momento mediante el específico icono situado en la barra de las aplicaciones de Windows.

Si se cierra Monitor de estado durante una operación de impresión o copia, será automáticamente visualizado nuevamente en las siguientes condiciones:

- cuando la cantidad de tinta presente en el cartucho alcanza el nivel mínimo o cuando los cartuchos están vacíos. Un punto exclamativo, en un determinado color, indicará la condición de nivel tinta bajo (colores, negro o ambos) y los porcentajes relativos. Se visualizarán ventanas emergentes, con la dirección del sitio web del fabricante, desde donde es posible acceder a las informaciones necesarias para realizar el pedido de nuevos cartuchos de tinta.

Además el Monitor de Estado de la impresora visualiza ventanas emergentes de error cuando:

- la impresora finaliza el papel.
- el papel se atasca.
- se ha detectado un formato de papel incorrecto.
- la impresora está ejecutando otra aplicación.
- la impresora no es reconocida.
- el carro de los cartuchos de tinta se ha bloqueado.
- la impresora non funciona (error de sistema).

En las condiciones de error apenas citadas, es posible decidir si seguir o anular la operación de impresión clicando en el botón específico visualizado en pantalla.

Para acceder a Toolbox:

- 1 Clicar con el botón derecho del ratón en el icono Olivetti situado en la barra de las aplicaciones de Windows y seleccionar el Toolbox, o en **Inicio > Programas** o **Todos los Programas > Olivetti > ANY_WAY Toolbox**. Aparecerá la pantalla Toolbox.

La sección principal de Toolbox está compuesta por los iconos que indican los diferentes instrumentos disponibles.

Clicando en este icono de Toolbox: es posible:

- | | |
|--|--|
| Imprimir fotos | <ul style="list-style-type: none">• Deslizarse por el hard disk o la memoria de la máquina fotográfica digital que no sea PictBridge/DPOF conectada al ordenador, para buscar la carpeta que contiene las fotografías que se desean imprimir.• Seleccionar todas las fotos guardadas en la carpeta o sólo algunas, y decidir cuantas copias se desean imprimir.• Seleccionar el tipo y el formato de papel en el que realizar la impresión.• Seleccionar si imprimir las fotografías en una sola página, o dos fotografías en una página o cuatro en una página.• Imprimir un índice de las fotografías.• Imprimir las fotografías seleccionadas. |
| Fotocopiador | <ul style="list-style-type: none">• Definir el tipo de documento a copiar.• Seleccionar el tipo y el formato de papel en el que realizar la impresión.• Definir la calidad de copia.• Aclarar u oscurecer la copia y seleccionar si imprimir en B/N o en color.• Seleccionar el modelo de la copia impresa: realizar copias múltiples de la misma imagen en una sola página, efectuar copias formato póster definiendo el número de páginas sobre las que adaptar la imagen copiada, reproducir la imagen copiada el número de veces que sea necesario sin retocar la imagen, o imprimir simplemente la imagen en una página.• Aumentar o reducir el documento o la fotografía a copiar, o regular automáticamente las dimensiones de forma que sea posible adaptarlo al formato de papel seleccionado.• Seleccionar el número de copias a realizar. |
| Transferencia de los archivos desde la tarjeta de memoria | <ul style="list-style-type: none">• Es posible transferir el contenido de la tarjeta de memoria introducida en la impresora a una carpeta del ordenador. Consultar "Transferencia de los archivos de la tarjeta de memoria al ordenador". |
| Digitalizar en archivo
Digitalizar en aplicación
Digitalizar en correo
Digitalizar en fax | <ul style="list-style-type: none">• Escanear un documento o una fotografía que se ha colocado en el cristal de exposición para obtener un borrador.• Utilizar los específicos mandos de selección para delimitar el área del borrador que se desea escanear.• Girar, rotar, aumentar o reducir la imagen del borrador.• Definir el tipo de documento a escanear y seleccionar la modalidad del color: colores normales, matices del gris o blanco y negro.• Definir la resolución, la intensidad del color, la luminosidad y el contraste de la imagen sometida a escaneo. <p>En base al instrumento seleccionado:</p> <ul style="list-style-type: none">• Con Digitalizar en archivo, guardar la imagen escaneada en formato TIFF (.tif), bitmap (.bmp) o JPEG (.jpg) en una carpeta del ordenador.• Con Digitalizar en aplicación, escanear el documento o la fotografía en una aplicación que se puede seleccionar (como un programa de gráfica, un word processor o un desk-top publisher).• Con Digitalizar en correo, adjuntar el documento o la fotografía sometida a escaneo, en formato .jpg comprimido, a un mensaje de correo electrónico abierto por la aplicación e-mail de origen del ordenador.• Con Digitalizar en fax, adjuntar el documento o la fotografía sometida a escaneo, en formato .jpg comprimido, a un aplicación fax que se puede seleccionar. |

La pantalla principal de interfaz di Toolbox facilita también los link Ayuda, Soluciones y asistencia, y Configuraciones.

Clicando en este link de Toolbox: es posible:

- | | |
|-------------------------|---|
| Ayuda | <ul style="list-style-type: none">• Obtener más información sobre el elemento que se está visualizando. |
| Soluciones y asistencia | <ul style="list-style-type: none">• Limpiar y controlar los cartuchos de tinta.• Alinear automáticamente los cartuchos. Ver "Alineación de los cartuchos de tinta desde Toolbox".• Obtener la dirección del sitio web del fabricante, desde donde es posible acceder a las informaciones necesarias para realizar el pedido de nuevos cartuchos de tinta.• Acceder a las informaciones relativas a la determinación de averías.• Acceder a las informaciones de contacto. |
| Configuraciones | <ul style="list-style-type: none">• Modificar las configuraciones de origen di Toolbox. |

IMPRESIÓN DESDE LA APLICACIÓN UTILIZANDO LAS PROPIEDADES DE IMPRESIÓN

- 1 Con el documento o la fotografía abiertos en la aplicación en uso, clicar en **Archivo > Imprimir** para abrir la ventana de diálogo **Imprimir**.
- 2 Clicar en **Preferencias** o **Propiedades**, en base al sistema operativo utilizado.
Se visualiza la pantalla de interfaz usuario del controlador de la impresión desde la que es posible utilizar la impresora multifuncional, tal como se indica en la siguiente tabla.

Clicando en este ficha de Preferencias de impresión: es posible:

- | | |
|---------------|--|
| Papel/Calidad | <ul style="list-style-type: none">• Seleccionar manualmente la composición del documento a imprimir: sólo texto negro o gráfica, combinación de texto negro o gráfica a colores o fotografías, sólo fotografías; o configurar la detección automática del original como una combinación de texto negro o gráfica a colores o fotografías.• Seleccionar el tipo y el formato del papel que se desea utilizar.• Definir el formato, en pulgadas o en milímetros, de cualquier tipo di papel personalizado que se desea utilizar.• Seleccionar la impresión sin bordes en caso de que se haya configurado papel cuché, brillante o formato postal.• Seleccionar la carga manual del papel, teniendo en cuenta que si se carga un formato inferior al seleccionado, la impresora expulsará el papel y visualizará un mensaje solicitando la carga de papel del tipo de formato seleccionado.• Seleccionar la calidad de impresión deseada.• Seleccionar la impresión de las fotografías a colores reales (en calidad foto) cuando se ha cargado papel fotográfico y seleccionado Foto como tipo de documento.• Escoger si imprimir en B/N o a colores, según sea el formato original.• Definir el número de copias a imprimir, iniciando o no por la última página.• Adaptar las configuraciones a los relativos valores por defecto, o guardar la configuraciones de forma que sean aplicadas en la operación de impresión sucesiva. |
|---------------|--|

Clicando en este ficha de Preferencias de impresión: es posible:

- | | |
|------------------|--|
| Modelo | <ul style="list-style-type: none">• Configurar la impresión de cada página del documento, o fotografía, en un solo modelo de página.• Configurar la impresión de páginas múltiples en un único folio, insertando 2, 3, 4 ó 8 páginas del documento, o fotografía, en un único folio de papel.• Definir el orden en el que las páginas múltiples se insertarán en un único folio de carta, y configurar o no el borde alrededor de las imágenes en el folio de papel.• Configurar la impresión de páginas múltiples en formato póster, expandiendo por lo tanto, el contenido de una sola página en varios folios de papel.• Definir el número de folios en los que imprimir la imagen del póster seleccionada y decidir si insertar un borde alrededor de cada una de las imágenes de las que se compone el póster.• Adaptar las configuraciones a los relativos valores por defecto, o bien memorizar las configuraciones de forma que sean aplicadas en la sucesiva operación de impresión. |
| Niveles de tinta | <ul style="list-style-type: none">• Visualizar el nivel de tinta de los cartuchos negro y color.• Tener un link directo a la pantalla de mantenimiento de Toolbox, que permite visualizar informaciones sobre el mantenimiento y la determinación de averías.• Tener un link directo a la dirección del sitio web del fabricante, desde donde es posible acceder a las informaciones necesarias para realizar el pedido de nuevos cartuchos de tinta. |

ESCANEO DE UN ORIGINAL DESDE LA APLICACIÓN

- 1 Alzar la cubierta del cristal de exposición. Colocar el documento o la fotografía en el cristal de exposición con el lado que hay que escanear orientado hacia abajo y alineado con el ángulo superior izquierdo del cristal. Para más información, ver "Colocación del original en el cristal de exposición".
- 2 Adquirir la imagen de la aplicación.
Aparecerá la pantalla de la interfaz usuario con una vista preliminar de baja resolución del documento o de la imagen, en la zona izquierda de la pantalla. Ahora es posible:
 - Utilizar el mando específico de selección para delimitar el área de la vista preliminar que se desea someter a escaneo.
 - Rotar, girar a espejo, aumentar o reducir la vista preliminar.
 - Realizar el escaneo de una nueva vista preliminar en caso de que el original sea retirado accidentalmente del cristal de exposición.
 - Lanzar el escaneo final según las configuraciones efectuadas.En el lado derecho de la pantalla de la interfaz del controlador del escáner, personalizar las configuraciones tal como se indica en la siguiente tabla:

Clicar en este ficha del controlador escáner es posible:

- | | |
|----------|---|
| Estándar | <ul style="list-style-type: none">• Define la composición del documento sometido a escaneo: sólo texto o gráfica negro, combinación de texto negro o gráfica a colores o fotografías, sólo fotografías; configurar la resolución de escaneo, esto es 150 dpi, 300 dpi ó 600 dpi.• Configurar si ejecutar el escaneo a colores sólidos a 24 bit/pixel, en gris a 8 bit/pixel o en B/N a 1 bit/pixel.• Adaptar las configuraciones a los relativos valores por defecto, o memorizar las configuraciones de forma que sean aplicadas a la sucesiva operación de impresión. |
|----------|---|

Clicar en este ficha del controlador escáner es posible:

- | | |
|--------------|--|
| Personalizar | <ul style="list-style-type: none">• Seleccionar la resolución de escaneo.• Seleccionar la intensidad del color, es decir el número de colores distintos que pueden ser representados en número de bit.• Aclarar u oscurecer la imagen que se desea someter a escaneo.• Aumentar o disminuir el contraste de la imagen que se desea someter a escaneo.• Activar un filtro para mejorar la imagen, por ejemplo cuando se escanean páginas de periódico.• Adaptar las configuraciones a los relativos valores por defecto, o memorizar las configuraciones de forma que sean aplicadas a la operación de impresión sucesiva. |
|--------------|--|

ESCANEO DE UN ORIGINAL DESDE EL PANEL FRONTAL DE LA IMPRESORA

- 1 Alzar la cubierta del cristal de exposición. Colocar el documento o la fotografía en el cristal de exposición con el lado que hay que escanear orientado hacia abajo y alineado con el ángulo superior izquierdo del cristal. Para más información, ver "Colocación del original en el cristal de exposición".
- 2 Pulsar el botón de **escaneo** en el panel frontal de la impresora. Aparece una ventana emergente con los siguientes instrumentos de Toolbox: Digitalizar en archivo, Digitalizar en aplicación, Digitalizar en correo, Digitalizar en fax. Seleccionar la ubicación de la imagen sometida a escaneo clicando en el icono del respectivo instrumento. Ver "Impresión, copia y escaneo desde Toolbox".
Se visualiza la pantalla de la interfaz usuario del controlador del escáner con una vista preliminar de baja resolución del documento o de la imagen en la zona izquierda de la pantalla. Ahora es posible:
 - Utilizar el mando específico de selección para delimitar el área de la vista preliminar que se desea someter a escaneo.
 - Rotar, girar a espejo, aumentar o reducir la vista preliminar.
 - Realizar el escaneo de una nueva vista preliminar en caso de que el original sea retirado accidentalmente del cristal de exposición.
 - Lanzar el escaneo final según las configuraciones efectuadas.En la zona derecha de la pantalla de la interfaz del controlador del escáner, personalizar las configuraciones tal como se indica en la siguiente tabla:

Clicar en este ficha del controlador escáner es posible:

- | | |
|--------------|--|
| Estándar | <ul style="list-style-type: none">• Define la composición del documento sometido a escaneo: sólo texto o gráfica negro, combinación de texto negro o gráfica a colores o fotografías, sólo fotografías; configurar la resolución de escaneo, es decir 150 dpi, 300 dpi o 600 dpi.• Configurar si ejecutar el escaneo a colores sólidos a 24 bit/pixel, en gris a 8 bit/pixel o en B/N a 1 bit/pixel.• Adaptar las configuraciones a los relativos valores, por defecto, o memorizar las configuraciones de forma que sean aplicadas en la operación de impresión sucesiva. |
| Personalizar | <ul style="list-style-type: none">• Seleccionar la resolución de escaneo.• Seleccionar la intensidad del color, es decir el número de colores distintos que pueden ser representados en número de bit.• Aclarar u oscurecer la imagen que se debe escanear.• Aumentar o disminuir el contraste de la imagen que se debe escanear.• Activar un filtro para mejorar la imagen, por ejemplo, cuando se escanean páginas de periódico.• Adaptar las configuraciones relativas a los valores por defecto, o memorizar las configuraciones de forma que sean aplicadas en la operación de impresión sucesiva. |

TRANSFERENCIA DE LOS ARCHIVOS DE LA TARJETA DE MEMORIA AL ORDENADOR

- 1 Introducir la tarjeta de memoria que contiene los archivos que se deben transferir en la ranura correspondiente de la impresora. Consultar "Introducción extracción de las tarjetas de memoria".
- 2 Hacer clic en el icono Toolbox de la barra de herramientas de Windows, o hacer clic en **Inicio> Programas o Todos los programas> Olivetti > ANY_WAY Toolbox**. Aparece Toolbox.
- 3 Hacer clic en el icono **Transferir** archivo desde la tarjeta de memoria.
- 4 Hacer clic en el botón **Examinar** y buscar la carpeta del ordenador a la que se deben transferir los archivos.
- 5 Cuando se encontró la carpeta deseada, hacer clic en el botón **Aceptar**.
- 6 Hacer clic en el botón **Transferir** para iniciar la transferencia de los archivos de la tarjeta de memoria al ordenador.
nota: Para cancelar la transferencia de los archivos y volver a la pantalla principal de Toolbox, hacer clic en el botón Cancelar. Para obtener mayor información, hacer clic en Ayuda.

4 CARTUCHOS DE TINTA

CONTROL DE LOS NIVELES DE TINTA

SUSTITUCIÓN DE LOS CARTUCHOS DE TINTA

ALINEACIÓN DE LOS CARTUCHOS DE TINTA

SUSTITUCIÓN DE LOS CARTUCHOS DE TINTA NEGRA Y FOTOGRÁFICO UTILIZANDO EL ESPECÍFICO CONTENEDOR (GARAGE)

CONTROL DE LOS NIVELES DE TINTA

Para conocer el estado de carga de un cartucho y saber cuando es necesario sustituirlo, controlar los niveles de tinta:

- 1 Visualizando los indicadores de tinta en la ficha Niveles de tinta de la ventana de diálogo Preferencias o Propiedades del controlador de impresión, seguir las siguientes instrucciones:
 - a Con un documento abierto en la aplicación en uso, clicar en **Archivo > Imprimir**. Aparecerá la ventana de diálogo Imprimir.
 - b Clicar en **Preferencias** o **Propiedades**, dependiendo del sistema operativo utilizado. Se visualizará la pantalla de la interfaz usuario del controlador de la impresora.
 - c Clicar en la ficha **Niveles de tinta**. Los dos indicadores del nivel de tinta indican la cantidad estimada de tinta que queda en los cartuchos, expresada en porcentaje.
- 2 Visualizando los indicadores del nivel de tinta en la parte inferior de las pantallas del controlador del escáner visualizadas cuando se realiza el escaneo de un documento o de una foto. En cuanto se refiere a la ficha Niveles de tinta, los indicadores señalan la cantidad de tinta que queda en los cartuchos, expresada en porcentaje.
- 3 Desde Toolbox, visualizando los indicadores del nivel de tinta en la parte inferior de la pantalla principal de Toolbox o en la ventana de diálogo Nuevo Cartucho de tinta:
 - a Clicar con el botón derecho del ratón en el icono Olivetti situado en la barra de las aplicaciones de Windows y seleccionar el Toolbox o hacer clic en **Inicio > Programas** o **Todos los Programas > Olivetti > ANY_WAY Toolbox**. Se visualiza la ventana Toolbox.
 - b Clicar en **Soluciones y asistencia**.
 - c Clicar en **Seleccionar** y situarse sobre Nuevo cartucho de tinta. En la ventana de diálogo Nuevo cartucho de tinta, los indicadores del nivel de tinta indican la cantidad de tinta que queda en los cartuchos, expresada en porcentaje.
- 4 Desde las ventanas emergentes visualizadas desde Monitor de Estado de la impresora durante un proceso de impresión o de copia, que indican el restantes de tinta. Para más información, ver "Monitor de Estado de la impresora".
- 5 Desde el menú Inicio:
 - a Clicar en **Inicio > Programas** o **Todos los programas > Olivetti > ANY_WAY Nuevo cartucho de tinta ANY_WAY**. Aparece el monitor de estado.
- 6 Directamente desde el panel frontal de la impresora:
 - a Cuando los indicadores de tinta negra o a colores empiecen a parpadear, el nivel de tinta negra o a colores está **alcanzando el nivel mínimo**; cuando los indicadores se activan con luz fija, la impresora se encuentra en la condición de cartuchos de **tinta casi agotados**.

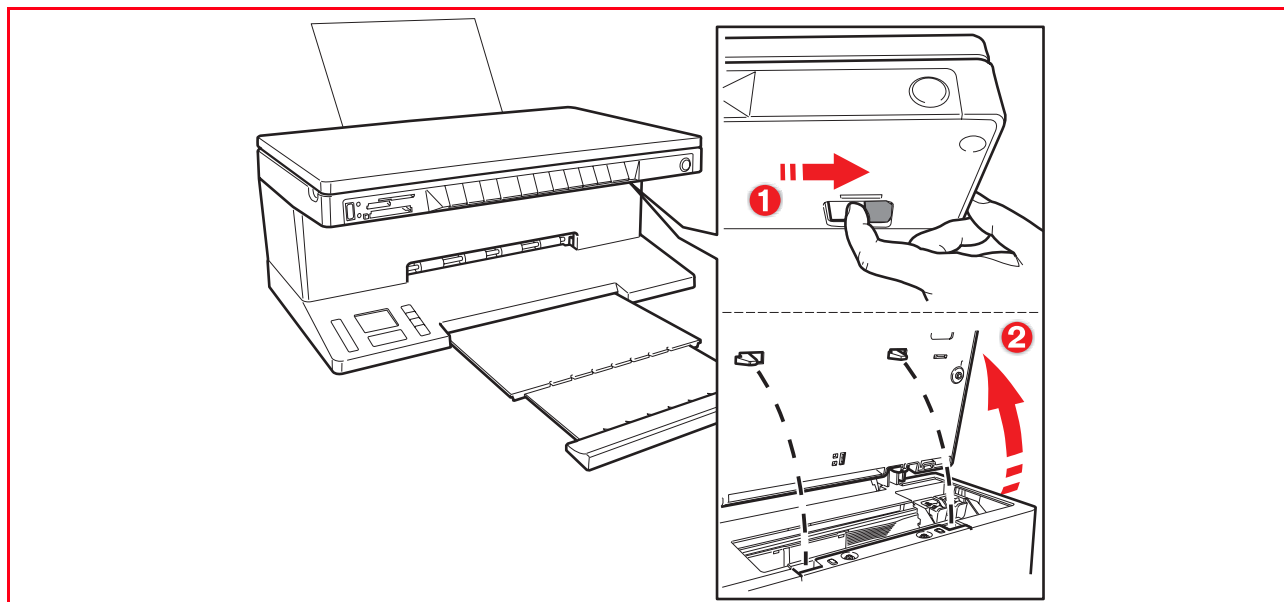
SUSTITUCIÓN DE LOS CARTUCHOS DE TINTA

Antes de realizar los procedimientos descritos en esta sección, leer y aplicar estrictamente las informaciones de la sección "Instrucciones inherentes a la seguridad" presente al inicio de esta guía. Para información sobre cómo realizar el pedido de nuevos cartuchos de tinta directamente al fabricante, consultar "Soluciones y asistencia" en Toolbox. Para acceder a Toolbox, ver "Toolbox". Para garantizar el correcto funcionamiento de la impresora y una elevada calidad de impresión, es absolutamente necesario utilizar exclusivamente cartuchos de tinta originales.

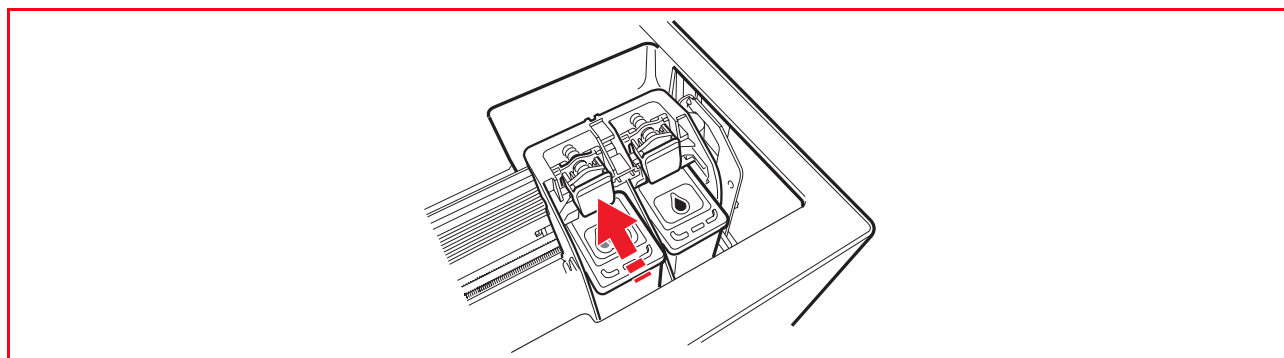
nota: Para las comunes operaciones de impresión, utilizar los cartuchos de tinta negra y a colores. Para la impresión de fotografías, utilizar los cartuchos fotográficos y a colores. El tiempo de impresión será más largo, pero se obtendrá una inmejorable calidad de impresión.

- 1 Encender la impresora.
- 2 Comprobar que esté cargada con papel normal, formato A4. Ver "Carga del papel".
- 3 Deslizar la lengüeta de desenganche de la unidad de escaneo hacia el exterior y alzar la unidad de escaneo hasta que quede fija en su configuración abierta. La lengüeta de desenganche está situada debajo de la unidad de escaneo.

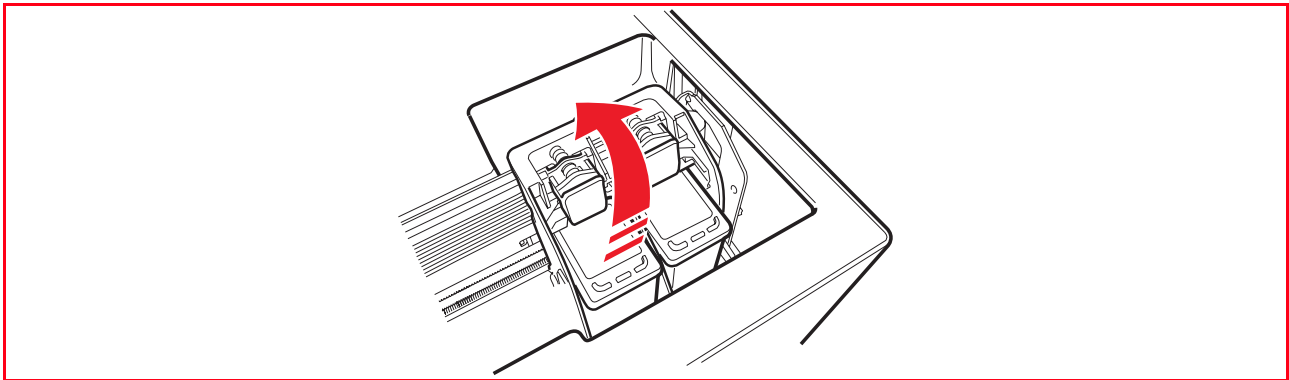
Atención: El soporte de los cartuchos de tinta se desplazan a la posición de carga hacia el extremo derecho del carro.



- 4 Empujar hacia el interior la abrazadera fija el cartucho que hay que sustituir.

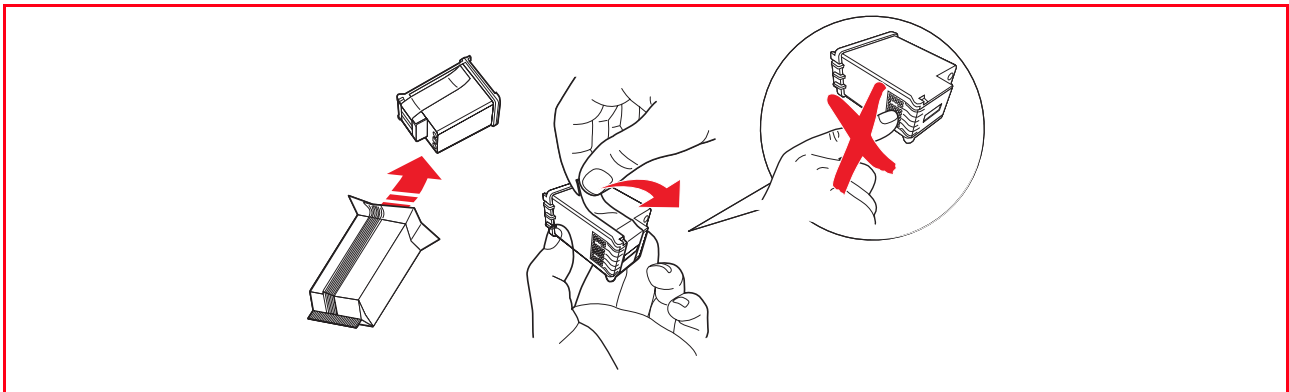


5 Extraer el cartucho.

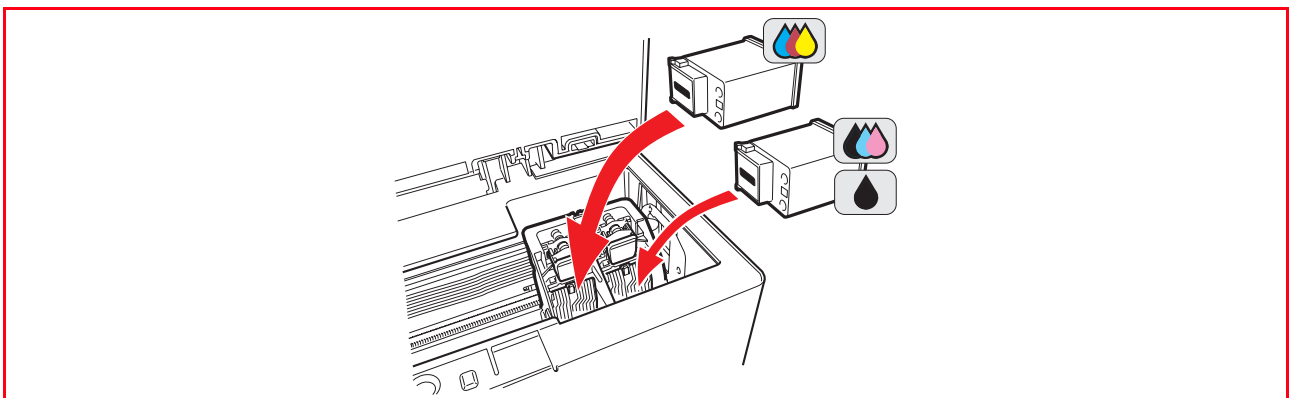


nota: Ahora es posible sustituir el cartucho de tinta negra o fotográfico, que está ubicado en el soporte derecho con el cartucho conservado en su alojamiento (garage). Ver "Sustitución de los cartuchos de tinta negra y fotográfico utilizando el alojamiento (Garage)".

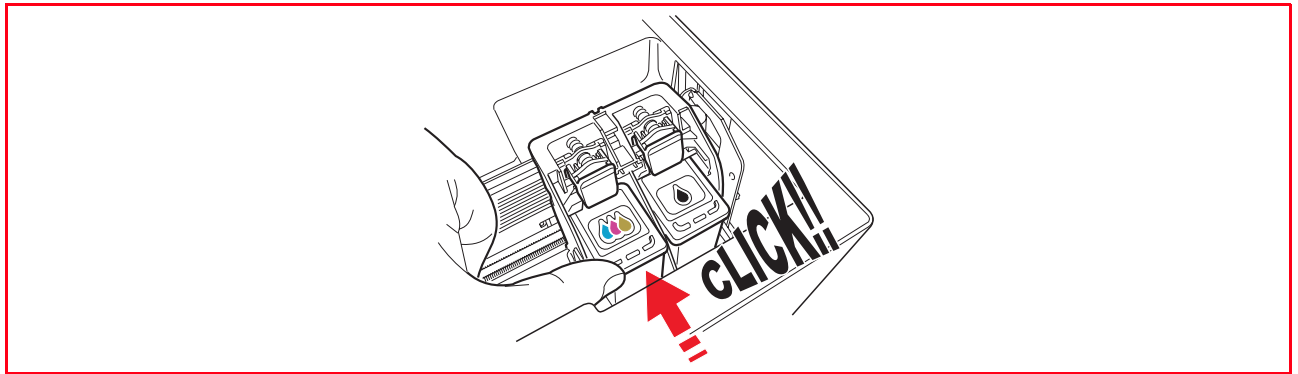
6 Si se instala un nuevo cartucho, extraerlo de su embalaje y retirar el precinto de protección situado en las boquillas del cartucho. NO TOCAR LOS CONTACTOS o las boquillas del cartucho. Coger el cartucho por los lados.



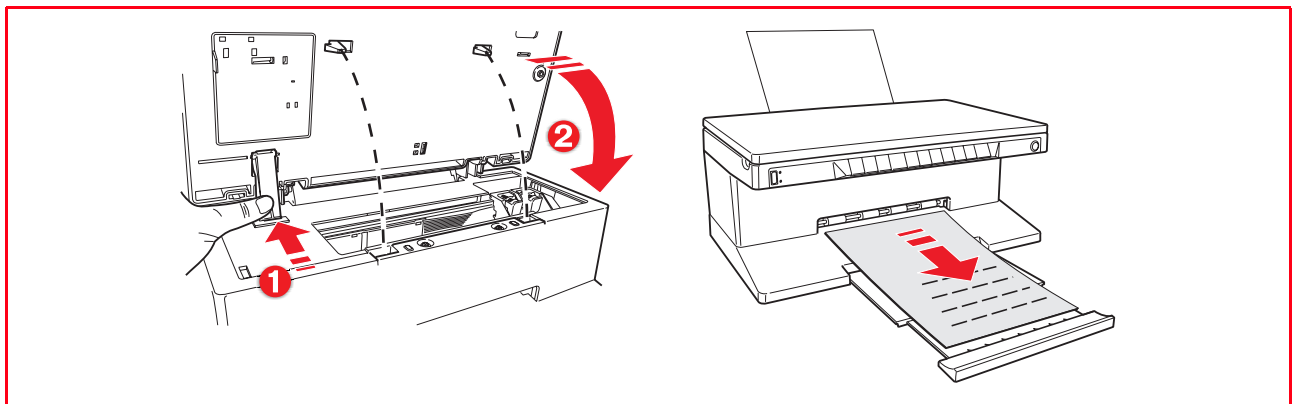
7 Mantener el cartucho con las boquillas orientadas hacia abajo y con los contactos hacia la parte posterior de la impresora, luego introducir el cartucho de tinta a colores en el soporte de la izquierda y el cartucho de tinta fotográfico o negra en el soporte de la derecha.



- 8 Empujar hacia adelante el cartucho hasta que quede bloqueado mediante la abrazadera fijación.



- 9 Sujetar la unidad de escaneo, pulsar el soporte específico de fijación, alzarla ligeramente y luego bajarla hasta que quede cerrada completamente.



- 10 Si se ha instalado un nuevo cartucho de tinta, la impresora ejecutará un procedimiento automático de reconocimiento del cartucho de tinta que tendrá una duración aproximada de 3 minutos. Luego se imprimirá el folio de alineación para indicar que el nuevo cartucho ha sido alineado de forma automática. Para más información, ver "Alineación de los cartuchos de tinta".

ALINEACIÓN DE LOS CARTUCHOS DE TINTA

Los cartuchos de tinta son alineados automáticamente por la impresora cada vez que se instala un nuevo cartucho. De todas formas, puede que sea necesario realizar una alineación manual cuando los caracteres impresos no son nítidos o la líneas siguen resultando onduladas incluso después de haber limpiado las boquillas del cartucho. Ver "Alineación de los cartuchos de tinta desde Toolbox".

Página de alineación de los cartuchos de tinta

La página de alineación de los cartuchos de tinta contiene una serie de líneas que indican que la impresora ha alineado automáticamente el nuevo cartucho instalado. La página se imprime:

- Automáticamente, una vez cerrada la unidad de escaneo después de haber instalado un nuevo cartucho.
- Directamente desde **Toolbox** instalado en el PC, seleccionando la opción "Imprimir la página de alineación" de la pantalla de mantenimiento Toolbox.

Alineación de los cartuchos de tinta desde Toolbox

Cuando los bordes de los caracteres impresos siguen siendo poco nítidos, o cuando las líneas aparecen quebradas, incluso después de haber limpiado las boquillas de los cartuchos de tinta:

- 1 Clicar con el botón derecho del ratón en el icono Olivetti situado en la barra de las aplicaciones de Windows y seleccionar el Toolbox, o en **Inicio > Programas** o **Todos los Programas > Olivetti > ANY_WAY Toolbox**. Aparece la pantalla Toolbox.
- 2 Clicar en **Soluciones y asistencia**, luego seleccionar la opción "Imprimir la página de alineación".
- 3 Hacer clic en el botón **Imprimir**.
- 4 Una vez impresa la página de alineación, los cartuchos de tinta están alineados. Clicar en **Cerrar** para volver a la pantalla principal de Toolbox.

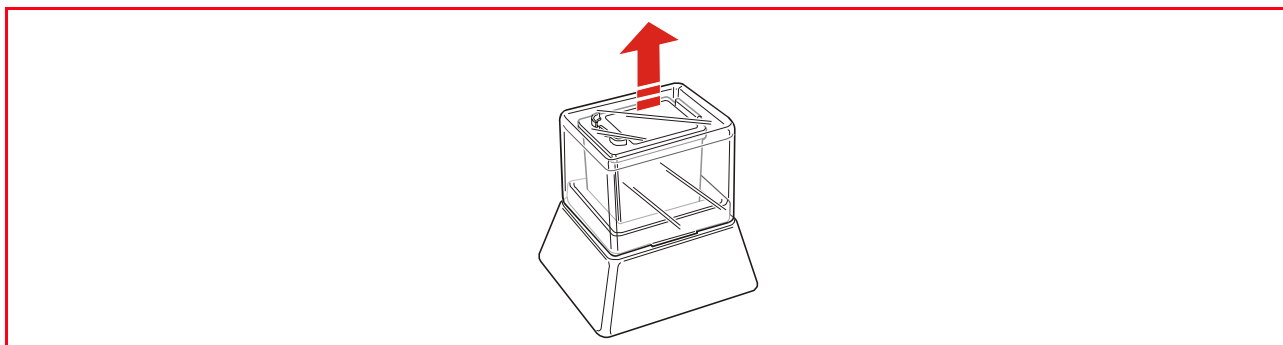
SUSTITUCIÓN DE LOS CARTUCHOS DE TINTA NEGRA Y FOTOGRÁFICO UTILIZANDO EL ESPECÍFICO CONTENEDOR (GARAGE)

La impresora está dotada de un alojamiento específico (garage), para el cartucho de tinta, que tiene la función de conservar el cartucho negro o fotográfico que no se utiliza. Utilizar el cartucho fotográfico y el cartucho a colores para obtener los mejores resultados posibles en la impresión de fotografías. Para las operaciones normales de impresión en blanco y negro en color, utilizar los cartuchos de tinta negra y a colores.

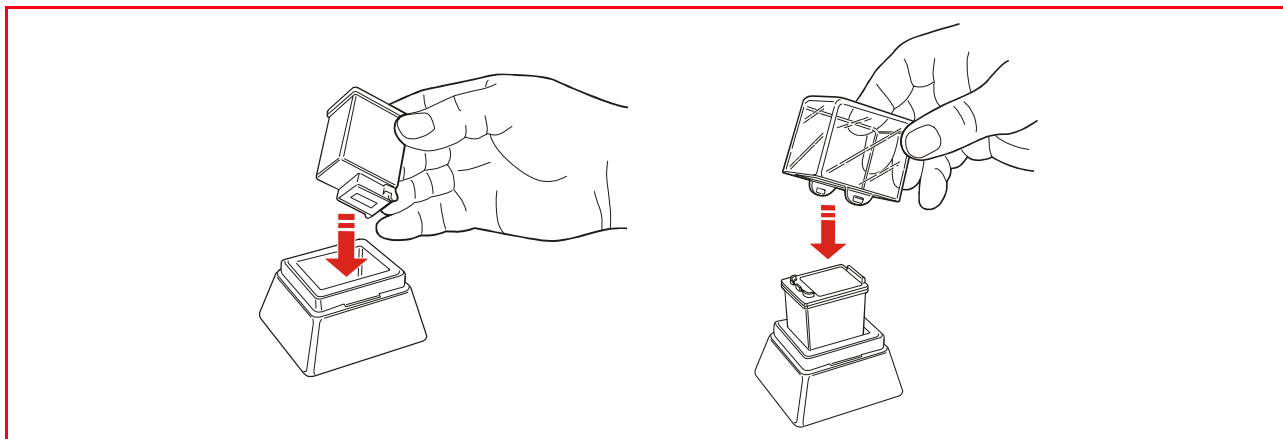
nota: Cuando se utiliza el cartucho de tinta negra, colocar el cartucho fotográfico en el correspondiente alojamiento y viceversa.

Reemplazar los cartuchos de tinta de colores y para fotos para que se cumplan de la mejor manera posible los requisitos de impresión:

- 1 Abrir la cubierta del alojamiento y extraer el cartucho de tinta.



- 2 Extraer del soporte derecho el cartucho de tinta utilizado e introducir el cartucho que ahora se desea utilizar. Ver "Sustitución de los cartuchos de tinta".
- 3 Introducir en el alojamiento el cartucho de tinta que se acaba de extraer de la impresora, con los contactos orientados hacia abajo.
- 4 Volver a colocar la cubierta del alojamiento y apretarlo delicadamente hacia abajo hasta que quede bloqueado de forma segura.



5 MANTENIMIENTO Y DETERMINACIÓN DE AVERÍAS

LIMPIEZA DE LA IMPRESORA

LIMPIEZA DE LAS BOQUILLAS DE LOS CARTUCHOS DE TINTA

DETERMINACIÓN DE AVERÍAS

ELIMINACIÓN DE ATASCOS DE PAPEL

LIMPIEZA DE LA IMPRESORA

Atención: Limpiar el interior de la impresora y no utilizar productos quitamanchas, ni productos a base de acetona ni detergentes líquidos o pulverizados. En caso contrario la estructura de la impresora y el cristal de exposición podrían resultar dañados.

Limpieza de la carcasa externa de la impresora, de la superficie interna de la cubierta del escáner y del cristal de exposición

- 1 Para limpiar la carcasa externa, utilizar un paño suave en seco o humedecido con agua templada para eliminar el polvo, la suciedad y las manchas exclusivamente de la estructura externa.
- 2 Limpiar con delicadeza la zona interna de color blanco de la cubierta superior, utilizando un paño seco o humedecido en agua templada.
- 3 Limpiar el cristal de exposición con un paño suave humedecido con agua templada o con un producto limpiacristales.

LIMPIEZA DE LAS BOQUILLAS DE LOS CARTUCHOS DE TINTA

Será necesario limpiar las boquillas cuando:

- En la impresión aparezcan líneas horizontales blancas o coloreadas.
- La impresión resulte difuminada, o blanca total o parcialmente.
- Las líneas verticales de la impresora sean discontinuas.

Para limpiar las boquillas:

- 1 Comprobar que la impresora esté alimentada con un formato de papel A4. Ver "Carga del papel".
- 2 Clicar con el botón derecho del ratón en el icono Olivetti situado en la barra de las aplicaciones de Windows y seleccionar el Toolbox, o en **Inicio > Programas** o **Todos los Programas > Olivetti > ANY_WAY Toolbox**. Aparecerá la pantalla Toolbox.
- 3 Clicar en **Soluciones y asistencia**.
- 4 Seleccionar la opción "Limpiar y comprobar los inyectores".
- 5 Hacer clic en el botón **Imprimir**. La impresora limpia automáticamente las boquillas e imprime un folio como prueba de impresión.
- 6 Controlar la calidad de la impresión comparándola con el ejemplo visualizado en la pantalla del ordenador. Si la calidad de impresión no es satisfactoria, repetir el procedimiento de limpieza de las boquillas.
- 7 Una vez finalizado, clicar en **Cerrar** para volver a la pantalla principal de Toolbox.

Problemas durante la instalación de la impresora

Antes de leer esta sección:

- 1 Comprobar que la **impresora esté correctamente conectada a una toma eléctrica con puesta en tierra** conforme con las especificaciones de alimentación requeridas por la impresora (100 - 240 Vca, 50 - 60 Hz) y que esté encendida.
- 2 Si la impresora está conectada a un ordenador, comprobar que ambos estén encendidos.
- 3 Comprobar que el sistema operativo del ordenador sea Windows 98 SE, ME, 2000 o XP, o MAC OS 10.3 ó superior.

Problema	Posible causa	Solución
La impresora no se enciende.	<ul style="list-style-type: none"> • El cable de alimentación de la impresora no está conectado correctamente al ordenador y/o a la toma eléctrica. • La toma eléctrica no funciona. 	<ol style="list-style-type: none"> 1 Controlar que los dos extremos del cable estén conectados correctamente. 2 Controlar que la toma eléctrica con puesta en tierra funcione.
Después de haber insertado el CD-ROM "Installation" ("Instalación") en el específico drive del PC, el programa de instalación no parte automáticamente.	<ul style="list-style-type: none"> • El ordenador está utilizando un sistema operativo que no es compatible con el software del CD-ROM. 	<ol style="list-style-type: none"> 1 Controlar que el ordenador utilice Windows 98 SE, ME, 2000 o XP, o MAC OS 10.3 ó superior.
	<ul style="list-style-type: none"> • La función auto-run está inhabilitada. • El ordenador no es capaz de encontrar setup.exe en el CD-ROM. 	<ol style="list-style-type: none"> 1 Sacar y sustituir el CD-ROM "Installation" ("Instalación") nel drive del CD con la etiqueta orientada hacia arriba. 2 Seleccionar Inicio > Ejecutar y clicar en Examinar. 3 Encontrar el identificador del drive del CD-ROM clicar en Open. 4 Seleccionar Instalar y clicar en Abrir. El archivo setup.exe se visualiza en la casilla de diálogo. 5 Clicar en OK y seguir las instrucciones visualizadas.
El nombre de la impresora no está disponible seleccionando Archivo > Imprimir de una aplicación. La impresora no está indicada en la carpeta Printer en el panel frontal.	<ul style="list-style-type: none"> • El driver de la impresora no ha sido instalado correctamente. 	<ol style="list-style-type: none"> 1 Cerrar todas las aplicaciones abiertas. 2 Reinstalar el software de la impresora según el esquema de instalación o tal como se ha indicado en las fases precedentes.

Problema	Posible causa	Solución
Cuando la impresora está conectada al ordenador mediante el cable USB, Plug and Play wizard el ordenador no finaliza.	<ul style="list-style-type: none"> El ordenador no ha encontrado el driver de la impresora. 	<ol style="list-style-type: none"> Sacar el CD-ROM "Installation" ("Instalación") del drive del ordenador y reiniciar este último. Colocar el CD-ROM "Installation" en el ordenador con la etiqueta orientada hacia arriba. Reinstalar el software de la impresora según el esquema de instalación o tal como indicado en las fases precedentes.
Cuando la impresora está conectada al ordenador mediante el cable USB, New Hardware Wizard no se visualiza en la pantalla del ordenador.	<ul style="list-style-type: none"> El ordenador utiliza un sistema operativo no compatible. El cable USB entre la impresora y el ordenador no está conectado correctamente. El ordenador no está habilitado al funcionamiento USB. 	<ol style="list-style-type: none"> Comprobar que el ordenador utilice Windows 98 SE, ME, 2000 ó XP, o MAC OS 10.3 ó superior. Apagar la impresora y desconectar el cable USB de estos dos dispositivos. Volver a conectar el cable USB a los dos dispositivos siguiendo las instrucciones del Esquema de instalación, luego encender primero la impresora y después el ordenador. Clicar en Inicio > configuraciones > Panel de Control Clicar dos veces en el icono Sistema. Clicar en la ficha Dispositivo Manager o Hardware, y después en el botón Dispositivo Manager. Clicar en el signo más (+) situado junto a la opción USB (Universal Serial Bus) Controller: <ul style="list-style-type: none"> Si existen controller host USB root hub USB, la conexión USB está habilitada. Si no están presentes, leer el manual del ordenador para las informaciones referentes al procedimiento de habilitación de una conexión USB.

Problemas al encender la impresora

Problem	Posible causa	Solución
La impresora no se enciende cuando se pulsa el botón ON/OFF situado en el panel frontal.	<ul style="list-style-type: none"> El cable de alimentación no está conectado correctamente a la impresora y/o a una toma eléctrica funcionando. 	<ul style="list-style-type: none"> Desconectar y volver a conectar el cable de alimentación de la impresora y de la toma eléctrica. Comprobar que la toma eléctrica funcione conectando otro dispositivo que funcione correctamente para comprobar si se enciende.
Los LED presentes en el panel frontal se activan.	<ul style="list-style-type: none"> Error específico de la impresora señalado por el LED. 	<ul style="list-style-type: none"> Realizar la acción correctiva correspondiente para cada uno de los LED, tomando como referencia la sección "Significado de los LED del panel frontal".

Problemas de impresión

Problema	Posible causa	Solución
La impresora no imprime cuando se clic sobre el icono Imprimir de la barra de las aplicaciones del programa en uso.	<ul style="list-style-type: none"> La impresora en uso no está configurada como impresora por defecto. La impresora no está conectada correctamente al ordenador. 	<ol style="list-style-type: none"> Clicar en Inicio > Configuraciones > Imprimir. Clicar con el botón derecho del ratón en el icono de la impresora en objeto y seleccionar Establecer por Defecto. Apagar la impresora y el ordenador y desconectar el cable USB de estos dos dispositivos. Volver a conectar el cable USB, después encender primero la impresora y luego el ordenador.
El proceso de impresión se interrumpe a mitad.	<ul style="list-style-type: none"> Se ha atascado el papel. 	<ol style="list-style-type: none"> Eliminar el papel atascado. Ver "Eliminación de atascos de papel". Pulsar el botón Cancelar para anular la condición de error. El proceso de impresión reinicia a partir de la página sucesiva.
Se imprimen líneas horizontales.	<ul style="list-style-type: none"> Los cartuchos de tinta están sucios. 	<ul style="list-style-type: none"> Limpiar los cartuchos. Ver "Limpieza de las boquillas de los cartuchos de tinta".

Problema	Posible causa	Solución
Los caracteres impresos no están definidos correctamente.	<ul style="list-style-type: none"> Los cartuchos de tinta no están alineados. 	<ul style="list-style-type: none"> Alinear los cartuchos del ordenador. Ver "Alineación de los cartuchos de tinta desde Toolbox".

Problemas de copia/escaneo

Problema	Posible causa	Solución
La impresión o el escáner produce un ruido anómalo durante el funcionamiento.		<ul style="list-style-type: none"> Apagar y volver a encender la impresora pulsando el botón ON/OFF.
Se imprimen líneas horizontales.	<ul style="list-style-type: none"> Los cartuchos de tinta están sucios. 	<ul style="list-style-type: none"> Limpiar los cartuchos. Ver "Limpieza de las boquillas de los cartuchos de tinta".
Se ha obtenido una copia completamente blanca.	<ul style="list-style-type: none"> Contacto inapropiado del sensor imágenes 	<ul style="list-style-type: none"> Ponerse en contacto con el servicio de asistencia de zona.

Significado de los LED del panel frontal

Problema	Posible causa	Solución
El LED tinta negra, del panel frontal parpadea.	<ul style="list-style-type: none"> El cartucho de tinta negra se está acabando . 	<ul style="list-style-type: none"> Es posible seguir imprimiendo mientras este LED permanezca activado.
El LED tinta negra, del panel frontal se activa con luz fija.	<ul style="list-style-type: none"> Se ha acabado el cartucho de tinta negra. 	<ul style="list-style-type: none"> Sustituir el cartucho de tinta negra. Para ejecutar el procedimiento correctamente, ver "Sustitución de los cartuchos de tinta".
El LED tinta a colores/fotográfico del panel frontal parpadea.	<ul style="list-style-type: none"> El cartucho de tinta a colores/fotográfico se está acabando. 	<ul style="list-style-type: none"> Es posible seguir imprimiendo mientras este LED permanezca activado.
El LED tinta a colores/fotográfico del panel frontal se activa con luz fija.	<ul style="list-style-type: none"> Se ha acabado el cartucho de tinta a colores/fotográfico. 	<ul style="list-style-type: none"> Sustituir el cartucho a colores/fotográfico. Para ejecutar el procedimiento correctamente, ver "Sustitución de los cartuchos de tinta".
El LED papel del panel frontal se activa con luz fija.	<ul style="list-style-type: none"> Se ha lanzdo una impresión o una copia pero no hay papel en la impresora. El formato del papel cargado no corresponde al formato seleccionado por la aplicación Toolbox o por la cámara fotográfica digital compatible PictBridge conectada a la impresora. 	<ul style="list-style-type: none"> Cargar papel. Ver "Carga del papel". Cagar el formato correcto. Ver "Carga del papel".

Problema	Posible causa	Solución
	<ul style="list-style-type: none"> El formato del papel cargado no es el formato A4 necesario para imprimir el Folio de alineación de los cartuchos de tinta cuando estos últimos han sido sustituidos. 	<ul style="list-style-type: none"> Cargar el formato correcto. Ver "Carga del papel".
	<ul style="list-style-type: none"> Atascos del papel. 	<ul style="list-style-type: none"> Eliminar el papel atascado. Ver "Eliminación de atascos de papel".
El LED de estado USB del panel frontal parpadea.	<ul style="list-style-type: none"> La impresora está en fase de recepción datos desde la máquina fotográfica conectada a la impresora. 	<ul style="list-style-type: none"> Indica que la transferencia de datos se desarrolla correctamente. Por lo tanto no es necesario efectuar ninguna acción correctiva.
El LED USB del panel frontal no se activa a pesar de que está conectado un dispositivo USB a la impresora.	<ul style="list-style-type: none"> El dispositivo USB conectado al conector USB del panel frontal no es reconocido por la impresora. 	<ul style="list-style-type: none"> Conectar un dispositivo USB conforme en términos de conexión de dispositivos USB.

ELIMINACIÓN DE ATASCOS DE PAPEL

- 1 Agarrar con fuerza el papel atascado y extraerlo con cuidado de la zona en la que se ha producido el problema. Si el folio se rompe, comprobar que no quede ningún trozo de papel en la zona.
- 2 Pulsar el botón **Anula** en el panel frontal par eliminar la condición de error.
nota: Si el atasco de papel se produce durante la copia o impresión sin ordenador, el proceso de impresión o de copia reiniciará a partir de la página sucesiva. Si, por el contrario, se está utilizando un ordenador, la pantalla pop up visualizada permite reiniciar el proceso de impresión a partir de la página sucesiva o bien anular la impresión.

6 ESPECIFICACIONES TÉCNICAS

ESPECIFICACIONES GENERALES

ESPECIFICACIONES DE IMPRESIÓN

ESPECIFICACIONES DE COPIA

ESPECIFICACIONES DE ESCANEADO

ESPECIFICACIONES DEL PAPEL DE ALIMENTACIÓN

Especificaciones generales

Visor de la consola de gestión de la impresión de fotos	Visor de cristales líquidos de colores de 1.9" para la vista preliminar y la selección de las fotos
Capacidad memoria	<ul style="list-style-type: none">• Read-only Memory (ROM) da 2 MB• Random Access Memory (RAM) da 16 MB
Dimensiones y peso	<ul style="list-style-type: none">• Altura: 19,6 cm• Ancho: 46,2 cm• Profundidad: 33,9 cm• Peso: 7,5 Kg
Unidad de alimentación	Unidad de alimentación universal de detección automática
Tensión de input	100 - 240 Vca, 50-60 Hz, puesta en tierra
Potencia absorbida	Máx. 35 W
Conectividad	<ul style="list-style-type: none">• USB 2.0 a alta velocidad en el panel posterior para la conexión al PC• USB 1.1 compatible PictBridge en el panel frontal para la conexión de una máquina fotográfica digital.
Interfaces de la tarjeta de memoria	Las interfaces de la tarjeta de memoria pueden admitir los siguientes tipos de tarjetas: <ul style="list-style-type: none">• Compact Flash I, II• Microdrive• SmartMedia• SecureDigital (adaptador Mini SD vendido por separado)• Tarjeta MultiMedia• Duo, Pro, Magic Gate Memory Sticks (adaptador MS Pro vendido por separado)• Tarjeta xD-Picture
Gamas de temperatura	<ul style="list-style-type: none">• En condiciones operativas: de 15 °C a 35 °C• En almacenamiento: de -5 °C a +45 °C• Durante el transporte: de -15 °C a +55 °C
Gamas de humedad	<ul style="list-style-type: none">• En condiciones operativas: del 15% al 85%, sin condensación• En almacenamiento: del 15% al 85%, sin condensación• Durante el transporte: del 5% al 95%, sin condensación
Software y documentación	<ul style="list-style-type: none">• Controlador impresora y escáner (WIN/MAC)• Aplicativo Toolbox (WIN)• Documentación Usuario (WIN/MAC)• Software adicional (WIN)
Requisitos mínimos de sistema para el PC conectado	Sistema operativo: Microsoft Windows 98 SE, ME, 2000 o XP, o MAC OS 10.3 ó superior RAM: 64 MB (se aconseja 128 MB) Espacio disponible en hard disk: 500 MB

ESPECIFICACIONES DE IMPRESIÓN

Especificaciones de impresión

Tecnología de impresión	Por inyección de tinta a esfera
Sistema de impresión	Dos cartuchos de tinta no recargables: <ul style="list-style-type: none">• 3 colores (ciano, magenta, amarillo)• Negro o fotográfico Para requisitos de impresión específicos, en lugar del cartucho de tinta negra puede ser utilizado un cartucho fotográfico (vendido a parte).
Resolución de impresión	<ul style="list-style-type: none">• Negro: hasta 1200 x 1200 dpi• Colores: hasta 4800 dpi optimizados
Velocidad de impresión	<ul style="list-style-type: none">• B/N:<ul style="list-style-type: none">– Borrador: hasta 18 páginas/minuto• Colores:<ul style="list-style-type: none">– Borrador: hasta 13 páginas/minuto• Fotografía:<ul style="list-style-type: none">– Formato A6 alta calidad: 1 página/90 segundos
Bordes	Sin bordes en papel de fotografía, cuchè y brillante

ESPECIFICACIONES DE COPIA

Especificaciones de copia

Resolución	<ul style="list-style-type: none">• Gráfica y texto en negro: hasta 1200 x 1200 dpi• Gráfica y texto a color: hasta 1200 x 1200 dpi
Velocidad de copia	<ul style="list-style-type: none">• B/N:<ul style="list-style-type: none">– Borrador: hasta 10 páginas/minuto• Colores:<ul style="list-style-type: none">– Borrador: hasta 7 páginas/minuto
Número máximo de copias	<ul style="list-style-type: none">• Hasta 99 cuando la copia es realizada por la aplicación Toolbox instalada en el PC• Hasta 9 cuando se copia con la impresora en modalidad stand-alone.

ESPECIFICACIONES DE ESCANEO

Especificaciones de escaneo

Tipología	Flatbed, CIS (Contact Image Sensor)
Resolución óptica	<ul style="list-style-type: none">• hasta 1200 x 1200 dpi• Interpolación: hasta 9600 dpi
Área de escaneo máx.	216 mm (anchura) x 296 mm (altura)
Funciones	<ul style="list-style-type: none">• Copiadora• Digitalizar en archivo• Digitalizar en correo electrónico• Digitalizar en aplicación• Digitalizar en fax

ESPECIFICACIONES DEL PAPEL DE ALIMENTACIÓN

Tipos de papel de alimentación

Tipo de papel	Peso del papel	Capacidad máx. de alimentación
Papel normal A4	De 70 a 80 g/m ²	100 folios
Papel normal A4	De > 80 a 90 g/m ²	Más de 50 folios
Papel cuché A4	De 100 a 170 g/m ²	50 folios
Transparencias A4	170 g/m ²	20 folios
Papel fotográfico A4	De 160 a 280 g/m ²	20 folios
Papel brillante A4	De 160 a 180 g/m ²	20 folios
Papel para transferencia térmica A4	De 150 a 180 g/m ²	5 transferencias
Etiquetas para impresora por inyección de tinta A4	De 80 a 110 g/m ²	20 transferencias
Papel banner publicitario A4	De 80 a 90 g/m ²	20 folios banner, alimentación manual
Tarjetas 10x15 cm	De 130 a 280 g/m ²	20 tarjetas
Papel fotográfico 10x15 cm y 13x18 cm	De 170 a 280 g/m ²	20 folios
Sobres	De 75 a 100 g/m ²	10 sobres

Formatos y dimensiones del papel de alimentación

Formato	Dimensiones	Formato	Dimensiones
A4	8,27 x 11,7 pulgadas 210 x 297 mm	2L	5 x 7 pulgadas 127 x 177,8 mm
A5	5,85 x 8,27 pulgadas 148,5 x 210 mm	US # 10	4,12 pulgadas 105 x 225 mm
US Carta	8,5 x 11 pulgadas 216 x 279 mm	Sobre C5	6,38 x 9,0 pulgadas 162 x 229 mm
US Legal	8,5 x 14 pulgadas 216 x 356 mm	Sobre DL	4,33 x 8,66 pollici 110 x 220 mm
US Ejecutivo	7,25 x 10,5 pulgadas 184 x 267 mm	Sobre C6	4,46 x 6,37 pulgadas 114 x 162 mm
US Folio	8,5 x 13 pulgadas 215,9 x 330,2 mm	B6	4,92 x 6,93 pulgadas 125 x 176 mm
US Statement	5,5 x 8,5 pulgadas 139,7 x 215,9 mm	Sobre B5	6,93 x 9,84 pulgadas 176 x 250 mm
B5	7,2 x 10,1 pulgadas 182 x 256 mm	Monarch	3,875 x 7,50 pulgadas 98,43 x 190 mm
Tarjetas 4x6"	4 x 6 pulgadas 102 x 152 mm	Sobre Chokei 3	4,72 x 9,25 pulgadas 120 x 235 mm
Tarjetas 5x8"	5 x 8 pulgadas 127 x 203 mm	Sobre Chokei 4	3,54 x 8,0 pulgadas 90 x 205 mm
A6	4,135 x 5,85 pulgadas 105 x 148,5 mm	Sobre Chokei 40	3,54 x 8,8 pulgadas 90 x 225 mm
Tarjetas 13 x 18	5,12 pulgadas 130 x 180 mm	Sobre Karugata 3	8,5 x 11 pulgadas 216 x 277 mm
Fichas índice	3 x 5 pulgadas 76,2 x 127 mm	Sobre Karugata 4	7,75 x 10,5 pulgadas 197 x 267 mm
Tarjetas Hagaki	3,9 x 5,8 pulgadas 100 x 148 mm	Sobre Karugata 5	7,75 x 10,5 pulgadas 190 x 240 mm
L	3,5 x 5 pulgadas 89 x 127 mm	Papel banner (A4)	8,27 x 223,8 pulgadas 210 x 5938 mm

nota: todos los formatos incluidos en la tabla son reconocidos automáticamente por la impresora.

ÍNDICE ANALÍTICO

A

Alimentación 5
Anula 7
Apagado de la impresora 11

B

Bandeja del papel 5

C

Carga de los diferentes tipos de paper 10
Carga del papel 10
Carga Etiquetas 10
Carga Fichas 10
Carga Papel brillante 10
Carga Papel cuché 10
Carga Papel de fotografía 10
Carga Postales 10
Carga Sobres 10
Carga Tarjetas de felicitación 10
Carga Transferencia térmica a T-shirt 10
Cartuchos Soporte 5
Colocación del original sobre el cristal de exposición 9
Conector USB 6
Conexión a la impresora de una máquina fotográfica digital 12
Contraste de copia 7
Copia a colores 6
Copia B/N 7
Copias Visor 6
Cristal de exposición 5

E

Encendido de la impresora 11
Error papel 9
Error USB 7
Escaneo 7
Estado USB 6

F

Final tinta 7

G

Guía papel 5

I

Impresión 6
Interfaz USB 5
Interfaz USB de alta velocidad 5

L

LED de error USB 6
LED de estado USB 6

P

Panel de control de la impresora fotográfica 8
Botón Cambiar visualización 8
Botón de Diseño de página 8
Botones de Navegación 8
Botón de Selección 8
Botones de Selección Número de Copias 8
Pantalla a colores 8

Panel frontal 6
Anula 7
Contraste de copia 6
Copia a colores 7
Copia B/N 7
Error papel 7
Escaneo 7
Final tinta 7
Impresión 6
Ranura para la tarjetas de memoria 6
Selección copias 7
Visor de copias 6

R

Ranura para la tarjetas de memoria 5

S

Selección copias 7
Soporte papel 5
Soporte para cartuchos 5

T

Toolbox 20
Ayuda 23
Fotocopiador 22
Imprimir fotos 22
Digitalizar en aplicación 22
Digitalizar en archivo 22
Digitalizar en correo 22
Digitalizar en fax 22
Configuraciones 23
Soluciones y Asistencia 23

U

Unidad de escaneo 5

