

olivetti



photo
photo wireless

ANY_WAY

GUIDA UTENTE

Realizzato/Pubblicato/Prodotto da:
Olivetti S.p.A.
Gruppo Telecom Italia
Via Jervis, 77
Ivrea (TO)
Italy
www.olivetti.com

Copyright © Olivetti, 2005
Tutti i diritti riservati

Codice: 257660 U-01

Data di pubblicazione: Luglio 2005

Marchi registrati: *Microsoft* e *Windows* sono marchi registrati di Microsoft Corporation.

Altri marchi registrati e nomi commerciali possono essere utilizzati in questo documento come riferimento ai rispettivi proprietari o ai nomi dei loro prodotti. Olivetti declina qualsiasi interesse proprietario in marchi registrati e nomi commerciali di terzi.



ENERGY STAR è un marchio di fabbrica registrato in U.S.A.

Il programma ENERGY STAR è stato istituito dal ministero per la protezione dell'ambiente degli Stati Uniti per la riduzione del consumo di energia, in risposta alle esigenze di salvaguardia ambientale per promuovere la progettazione e l'utilizzo di apparecchiature per l'ufficio a più alto rendimento per energia assorbita.

I requisiti qualitativi di questo prodotto sono attestati dall'apposizione della marcatura CE sul prodotto.



CONTENUTI

1 PER INIZIARE	1
GENERALITÀ	2
ACCESSO ALL'ONLINE HELP	2
ISTRUZIONI INERENTI LA SICUREZZA	3
INFORMAZIONI INERENTI LA QUALITÀ DI STAMPA E LA GARANZIA	3
LOCALIZZAZIONE DEI COMPONENTI DELLA STAMPANTE	4
PANNELLO FRONTALE DELLA STAMPANTE	6
PANNELLO DI CONTROLLO DELLA STAMPA FOTOGRAFICA	8
COLLOCAZIONE DELL'ORIGINALE SUL PIANO DI ESPOSIZIONE	9
CARICAMENTO DELLA CARTA	10
Caricamento di tipi di carta differenti	10
ACCENSIONE E SPEGNIMENTO DELLA MACCHINA	11
Accensione della stampante	11
Spegnimento della stampante	11
COLLEGAMENTO ALLA STAMPANTE DI UNA MACCHINA FOTOGRAFICA DIGITALE	12
INSERIMENTO E RIMOZIONE DELLE SCHEDE DI MEMORIA	12
Inserimento della scheda di memoria	12
Rimozione della scheda di memoria	13
2 UTILIZZO DELLA STAMPANTE SENZA UN COMPUTER	15
COPIA DI UN DOCUMENTO	16
VISUALIZZAZIONE DELLE FOTOGRAFIE SUL DISPLAY DELLA STAMPANTE	16
SELEZIONE E STAMPA DELLE FOTOGRAFIE DALLA SCHEDE DI MEMORIA	17
STAMPA DI FOTO DA UNA MACCHINA FOTOGRAFICA PICTBRIDGE	18
STAMPA DI FOTO DA UNA MACCHINA FOTOGRAFICA DIGITALE DPOF	18
STAMPA DI FOTO DA UNA MACCHINA FOTOGRAFICA DIGITALE CHE NON SIA PICTBRIDGE/DPOF	18
3 UTILIZZO DELLA STAMPANTE DA UN COMPUTER	19
PRIMA DI INIZIARE	20
IL TOOLBOX	20
IL MONITOR DI STATO DELLA STAMPANTE	21

STAMPA , COPIA E SCANSIONE MEDIANTE IL TOOLBOX.	22
STAMPA DA APPLICATIVO UTILIZZANDO LE PROPRIETA' DI STAMPA	23
SCANSIONE DI UN ORIGINALE DA UN APPLICATIVO	24
SCANSIONE DI UN ORIGINALE DAL PANNELLO FRONTALE DELLA STAMPANTE	25
TRASFERIMENTO DEI FILE DALLA SCHEDA DI MEMORIA AL COMPUTER	26
4 CARTUCCE D'INCHIOSTRO	27
VERIFICA DEL LIVELLI D'INCHIOSTRO	28
SOSTITUZIONE DELLE CARTUCCE D'INCHIOSTRO	29
ALLINEAMENTO DELLE CARTUCCE D'INCHIOSTRO	32
Foglio di allineamento delle cartucce d'inchiostro	32
Allineamento delle cartucce d'inchiostro dal Toolbox.	32
SOSTITUZIONE DELLE CARTUCCE NERA E FOTOGRAFICA UTILIZZANDO IL GARAGE	33
5 MANUTENZIONE E RICERCA GUASTI.	35
PULIZIA DELLA STAMPANTE.	36
Pulizia della carrozzeria della stampante, della superficie interna della copertura dello scanner e del piano di esposizione	36
PULIZIA DEGLI UGELLI DELLE CARTUCCE D'INCHIOSTRO	36
RICERCA GUASTI	37
Problemi durante l'installazione della stampante	37
Problemi all'accensione della stampante	39
Problemi di stampa	39
Problemi di copia/scansione	40
Significato dei LED sul pannello frontale	40
ELIMINAZIONE DEGLI INCEPPAMENTI DELLA CARTA	41
6 SPECIFICHE TECNICHE	43
SPECIFICHE GENERALI	44
SPECIFICHE DI STAMPA	45
SPECIFICHE DI COPIA.	45
SPECIFICHE DI SCANSIONE	46
SPECIFICHE DELLA CARTA.	46
Tipi di carta supportati	46
Formati e dimensioni della carta supportata.	47
INDICE ANALITICO	49

1 PER INIZIARE

GENERALITÀ

ACCESSO ALL'ONLINE HELP

ISTRUZIONI INERENTI LA SICUREZZA

INFORMAZIONI INERENTI LA QUALITÀ DI STAMPA E LA GARANZIA

LOCALIZZAZIONE DEI COMPONENTI DELLA STAMPANTE

PANNELLO FRONTALE DELLA STAMPANTE

PANNELLO DI CONTROLLO DELLA STAMPA FOTOGRAFICA

COLLOCAZIONE DELL'ORIGINALE SUL PIANO DI ESPOSIZIONE

CARICAMENTO DELLA CARTA

ACCENSIONE E SPEGNIMENTO DELLA STAMPANTE

COLLEGAMENTO ALLA STAMPANTE DI UNA MACCHINA FOTOGRAFICA DIGITALE

INSERIMENTO E RIMOZIONE DELLE SCHEDE DI MEMORIA

GENERALITÀ

Questo prodotto multifunzionale versatile è costituito da una stampante a getto d'inchiostro con doppia cartuccia di elevata qualità e da uno scanner a colori formato A4 di tipo flatbed, che consente la stampa, la scansione e la copia di documenti e di fotografie. Fornita di una cartuccia d'inchiostro a colori e una nera, la stampante multifunzionale può essere utilizzata per stampare comuni documenti in bianco e nero o a colori. Con la possibilità di sostituire la cartuccia d'inchiostro nera con una fotografica (venduta separatamente), la stampante multifunzionale diventa una stampante fotografica a 6 colori in grado di dare nuova vita alle vostre stampe fotografiche.

nota: Per le normali operazioni di stampa in bianco e nero o a colori, utilizzare le cartucce d'inchiostro nero e a colori. Per la stampa di fotografie, utilizzare la cartuccia d'inchiostro a colori e una cartuccia d'inchiostro fotografica (venduta separatamente).

Se la stampante è collegata ad un computer dotato di modem, è inoltre possibile inviare via fax i documenti o le foto sottoposti a scansione utilizzando l'applicativo del fax installato sul PC.

Questa stampante multifunzionale può essere utilizzata nella vantaggiosa modalità PC-free o stand-alone, grazie alla quale è possibile effettuare copie e stampare fotografie semplicemente collegando una macchina fotografica digitale PictBridge, DPOF o non PictBridge/DPOF all'interfaccia USB sul pannello frontale, senza dover collegare la stampante ad un computer e quindi senza dover accendere il PC. Inoltre, è possibile inserire delle schede di memoria nei relativi slot posti sul pannello frontale della stampante e selezionare e stampare le foto memorizzate.

Questa stampante multifunzionale può inoltre essere collegata ad un personal computer attraverso la seconda interfaccia USB. In questo caso, pur lavorando come in modalità PC-free, è possibile beneficiare del software di gestione dei documenti e del software aggiuntivo disponibile nel CD-ROM "Installation" ("Installazione") fornito insieme al prodotto.

nota: Se si desidera collegare la stampante ad un personal computer, quest'ultimo deve utilizzare il sistema operativo Microsoft Windows 98 SE, Me, 2000 o XP, oppure MAC OS 10.3 o versione successiva.

ACCESSO ALL'ONLINE HELP

La presente Guida Utente fornisce le informazioni di base necessarie per utilizzare le funzionalità offerte dalla stampante multifunzionale. Tuttavia, per informazioni più dettagliate, leggere l'Online Help.

Per accedere all'Online Help:

- 1 Fare clic con il pulsante destro del mouse sull'icona Olivetti sulla barra delle applicazioni di Windows e selezionare **Online Help**.

ISTRUZIONI INERENTI LA SICUREZZA

Leggere e seguire scrupolosamente le seguenti informazioni ai fini della sicurezza:

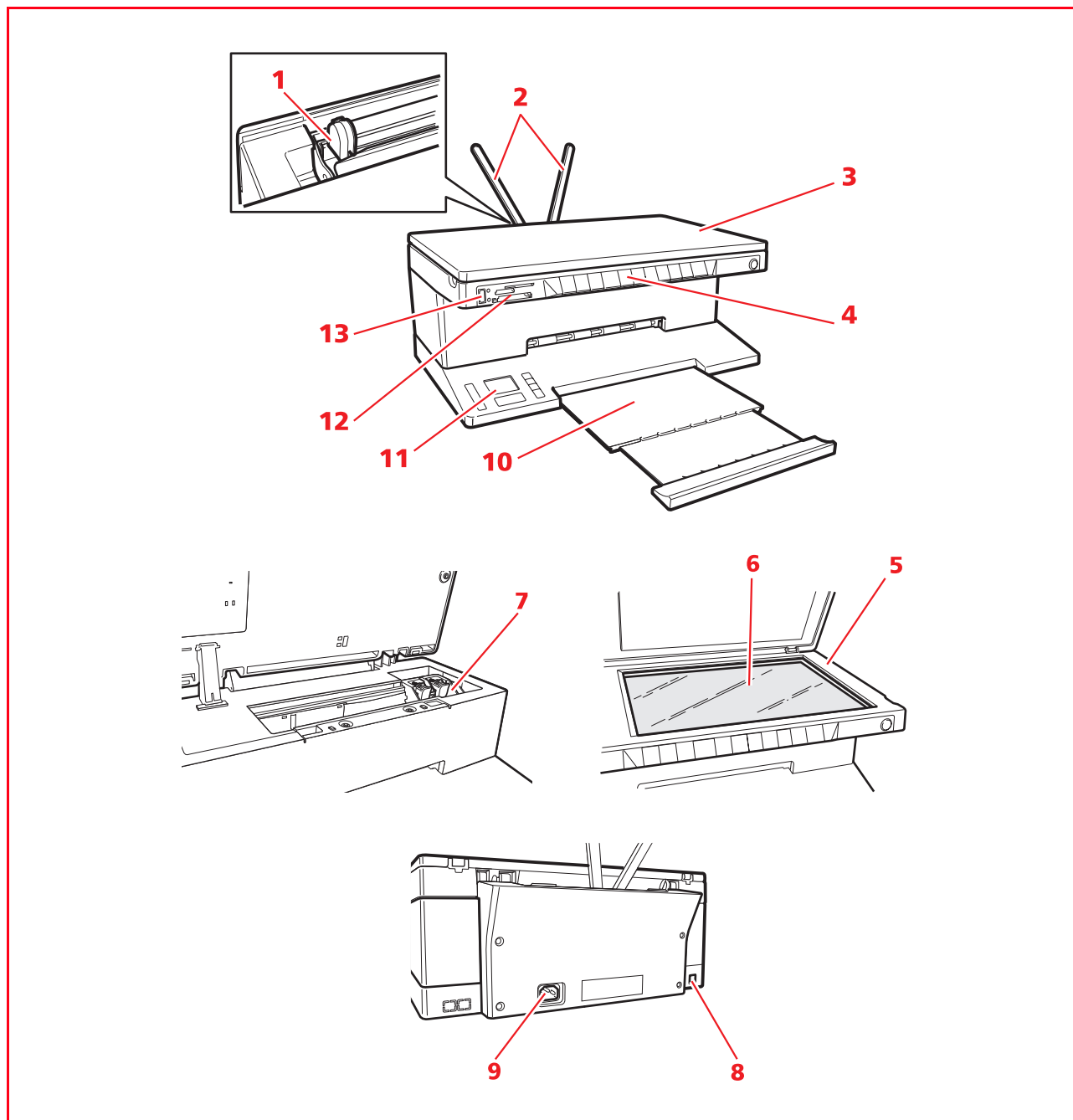
- Utilizzare esclusivamente il cavo di alimentazione fornito insieme al prodotto, oppure un cavo di alimentazione autorizzato dal produttore.
- Collegare il cavo di alimentazione ad una presa elettrica con messa a terra che si trovi in prossimità del prodotto e che sia facilmente accessibile.
- Installare la stampante su una superficie piana e stabile, in una collocazione tale che non sia possibile calpestare il cavo di alimentazione o inciamparvi.
- Non utilizzare la stampante in ambienti umidi, o con le mani bagnate.
- Non esporre la stampante a pioggia o umidità.
- Non cercare di smontare la stampante.
- Rispettare tutte le avvertenze e le istruzioni riportate direttamente sulla stampante.
- Leggere e seguire attentamente la documentazione fornita in dotazione con la stampante.

INFORMAZIONI INERENTI LA QUALITÀ DI STAMPA E LA GARANZIA

Al fine di garantire il corretto funzionamento della stampante e un'elevata qualità di stampa, è fondamentale utilizzare esclusivamente cartucce Olivetti originali.

Olivetti declina qualsiasi responsabilità per danni alla stampante causati dalla manomissione o dalla rigenerazione delle cartucce a getto d'inchiostro. Inoltre, tali azioni fanno decadere la garanzia.

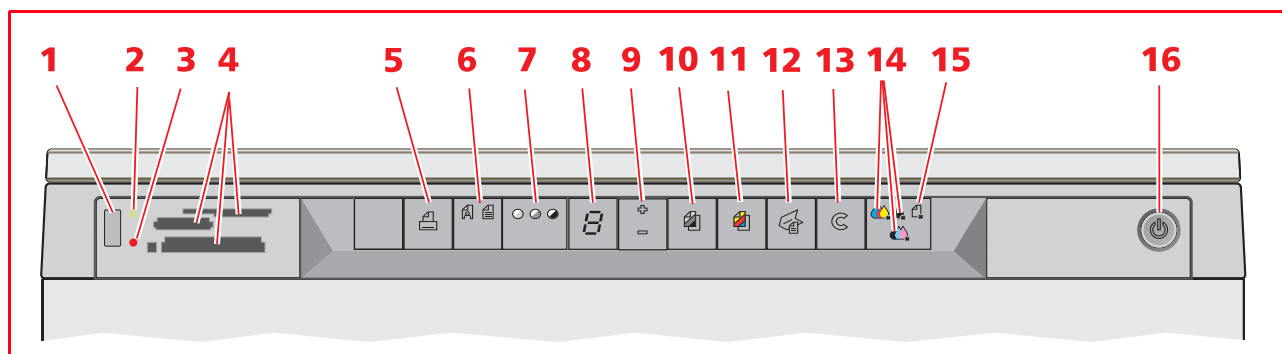
LOCALIZZAZIONE DEI COMPONENTI DELLA STAMPANTE



Riferimento	Parte	Descrizione
1	Guida carta	Guida la carta alimentata nella stampante.
2	Supporto carta	Supporta la carta caricata.
3	Copertura estraibile del piano di esposizione	Copertura dell'unità di scansione. Può essere rimossa per eseguire la scansione di documenti voluminosi (quali libri).
4	Pannello frontale	Pannello utilizzato per collegare una macchina fotografica digitale, per accendere e spegnere la stampante e per controllare le operazioni di stampa, copia e scansione.
5	Unità di scansione	Sganciare e sollevare con cura l'unità di scansione per accedere alle cartucce.
6	Piano di esposizione	Collocare il documento o la foto con il lato da copiare o da sottoporre a scansione rivolto verso il basso. Vedere "Posizionamento del documento sul piano di esposizione".
7	Supporto per cartucce	Supporta due cartucce d'inchiostro. La cartuccia a colori è installata a sinistra, mentre la cartuccia nera (o la cartuccia fotografica, venduta separatamente) è installata a destra. Per sostituire le cartucce d'inchiostro, vedere "Sostituzione delle cartucce d'inchiostro".
8	Interfaccia USB ad alta velocità	Collegare alla stampante il cavo USB (non incluso) per la connessione al computer. Collegare l'altra estremità del cavo al computer.
9	Connettore di alimentazione	Collegare alla stampante il cavo di alimentazione fornito con il prodotto. Quindi, collegare l'altra estremità del cavo ad una presa elettrica con messa a terra. nota: Collegare il cavo prima alla stampante e poi alla presa.
10	Vassoio carta	Raccoglie la carta stampata espulsa dalla stampante. Per estendere il vassoio, estrarlo.
11	Consolle di gestione della stampa delle foto e display LCD	Un display a cristalli liquidi a colori che consente di visualizzare le foto presenti nella memoria della macchina fotografica digitale o nella scheda di memoria collegata al computer, e numerosi pulsanti che permettono di personalizzare le stampe.
12	Slot per le schede di memoria	Inserire le schede di memoria negli appositi slot per leggerne il contenuto e selezionare le foto da stampare. Vedere "Inserimento e rimozione delle schede di memoria".
13	Interfaccia USB	Collegare il cavo USB della macchina fotografica digitale.

PANNELLO FRONTALE DELLA STAMPANTE

Il pannello anteriore consente di controllare manualmente la stampa, la scansione e la copia di documenti o foto collocati sul piano di esposizione, ricevuti da una macchina fotografica digitale o memorizzati nella scheda di memoria inserita nell'apposito slot.



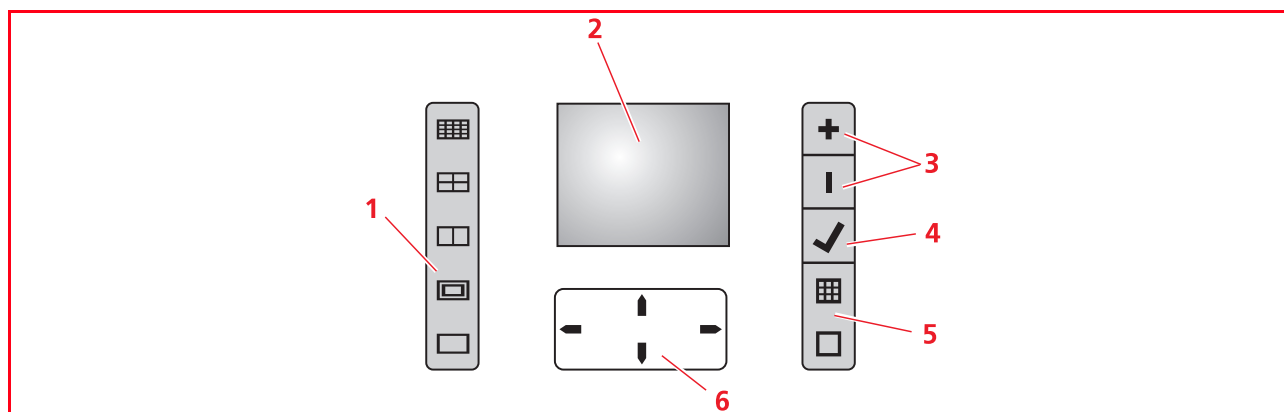
Riferimento	Parte	Descrizione
1	Connettore USB	Collegare il cavo USB della macchina fotografica digitale per stampare le foto direttamente dalla macchina fotografica stessa.
2	LED di stato USB	Si illumina con luce verde per indicare la connessione di una macchina fotografica digitale, lampeggia per indicare il trasferimento dei dati alla stampante.
3	LED di errore USB	Si illumina con luce rossa per indicare una condizione di errore di USB (errore di trasferimento dei dati). Per maggiori informazioni, vedere "Significato dei LED del pannello frontale".
4	Slot per schede di memoria	Compatibile con schede Compact Flash I, II, Microdrive, SmartMedia, SecurDigital e MultiMedia, Memory Stick e schede xD-Picture.
5	Pulsante di stampa	Si illumina soltanto quando è connessa una macchina fotografica digitale all'interfaccia USB del pannello frontale. Premere questo pulsante per stampare i contenuti di memoria della macchina fotografica digitale DPOF connessa. Questo pulsante lampeggia ogni qual volta è in corso una stampa.
6	Pulsante di selezione Qualità	Consente di selezionare la qualità di stampa o di copia. Premuto una volta si seleziona la qualità fotografica, premuto una seconda volta si ritorna al valore di default, qualità normale. La stampante regola automaticamente la propria risoluzione di stampa (alta o normale) a seconda della qualità scelta. Per la copia, premere questo pulsante per definire se l'originale è composto solamente di testo, da un'insieme di testo e grafica, oppure di foto. Le icone corrispondenti presenti su questo pulsante si accenderanno per indicare l'impostazione scelta.
7	Pulsante contrasto di copia	Consente di scurire o di schiarire la copia. I tipi di contrasto selezionabili sono scuro, bilanciato o chiaro. Le relative icone su questo pulsante si illuminano per indicare l'impostazione selezionata.
8	Contatore copie	Visualizza il numero di copie selezionate. Il contatore diminuisce a mano a mano che sono stampate le copie.

Riferimento	Parte	Descrizione
9	Pulsante di selezione copie	<ul style="list-style-type: none"> • Premere il segno Più (+) per incrementare il numero di copie (max. 9) da effettuare. • Premere il segno Meno (-) per diminuire il numero di copie (min. 1) da effettuare. <p>Il numero selezionato è visualizzato dal contatore copie.</p>
10	Pulsante di copia B/N	Premere questo pulsante per eseguire una copia in B/N. Premere e tenere premuto per attivare la funzionalità "Adatta al formato". Vedere "Copia di un documento".
11	Pulsante di copia a colori	Premere questo pulsante per eseguire una copia a colori. Premere e tenere premuto per attivare la funzionalità "Adatta al formato". Vedere "Copia di un documento".
12	Pulsante di scansione	<ul style="list-style-type: none"> • Si illumina quando la stampante è collegata ad un computer. • Premere questo pulsante per eseguire la scansione del documento o della foto collocati sul piano di esposizione quando si utilizza la stampante in collegamento ad un computer. Vedere "Scansione dal pannello frontale". Sarà visualizzata una finestra del Toolbox che consente di decidere la sorte dell'immagine sottoposta a scansione e di personalizzare le impostazioni di scansione.
13	Pulsante Annulla	Consente di annullare immediatamente una stampa, una scansione o una copia in corso, provocando l'espulsione della carta.
14	Indicatori di fine inchiostro	Lampeggia o si illumina per indicare condizioni di cartuccia d'inchiostro nero, a colori o fotografica in esaurimento. Si suggerisce di sostituire la cartuccia corrispondente. Vedere "Sostituzione delle cartucce d'inchiostro".
15	Indicatore errore carta	<ul style="list-style-type: none"> • Lampeggia per indicare un inceppamento della carta. Vedere "Eliminazione degli inceppamenti della carta". • Lampeggia per indicare l'esaurimento della carta. • Lampeggia per indicare l'alimentazione di un formato di carta errato durante la stampa o la copia.
16	Pulsante On/Off	Consente di accendere e spegnere la stampante.

PANNELLO DI CONTROLLO DELLA STAMPA FOTOGRAFICA

La consolle di gestione della stampa delle foto consente di controllare manualmente la stampa delle foto ricevute da una macchina fotografica digitale collegata alla stampante, oppure memorizzate nella scheda di memoria inserita nell'apposito slot della stampante. Grazie al display a colori, è anche possibile scorrere e visualizzare le foto.

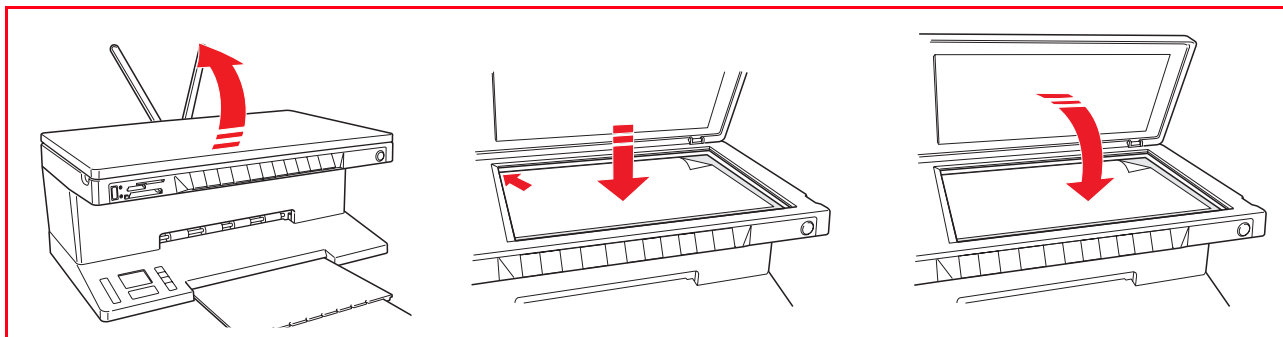
La consolle comprende inoltre numerosi pulsanti che consentono di selezionare le foto desiderate e personalizzarne la stampa. Le icone sui pulsanti si illuminano ad indicare la selezione attualmente attiva.



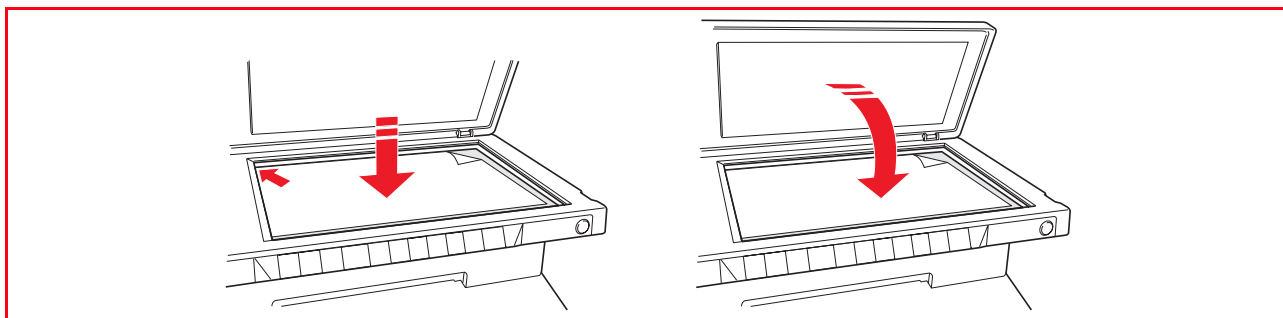
Riferimento	Parte	Descrizione
1	Pulsante Layout di pagina	<p>Premere per selezionare il layout in cui le foto dovranno essere stampate su carta. Premere sequenzialmente questo pulsante per selezionare:</p> <ul style="list-style-type: none">• 1 foto senza margini adattata al formato del foglio• 1 foto con margini adattata al formato del foglio• 2 foto senza margini adattate al formato del foglio• 4 foto senza margini adattate al formato del foglio• l'indice delle vostre immagini, sarà correttamente stampato se già compilato da parte della periferica (macchina fotografica digitale). Se l'indice immagini non è fornito dalla periferica, la stampante creerà un proprio indice, che potrebbe non risultare completo. <p>Premendo questo pulsante, le icone si illuminano per indicare il corrispondente layout di pagina selezionato. Se le icone non si illuminano, non vi è alcuna periferica collegata alla stampante.</p>
2	Display a colori	Display a cristalli liquidi (LCD) a colori, 65K da 1.9", per l'anteprima e la selezione delle immagini.
3	Pulsanti Selezione copie	<ul style="list-style-type: none">• Premere sul pulsante con il segno (+) per aumentare il numero di copie da effettuare (max: 9).• Premere il pulsante con il segno (-) per diminuire il numero di copie da effettuare (min.: 1). <p>Il numero selezionato è visualizzato sul contatore copie.</p>
4	Pulsante Selezione	Premere questo pulsante per stampare la foto visualizzata su LCD.
5	Pulsante Cambia visualizzazione	Premere questo pulsante per passare dalla visualizzazione a schermo intero al formato miniature sul display a colori. Questo pulsante non si illumina.
6	Pulsanti di Navigazione	<ul style="list-style-type: none">• Navigazione fino a 9 visualizzazioni miniature precedenti.• Navigazione fino a 9 visualizzazioni miniature precedenti.• Navigazione all'immagine precedente.• Navigazione all'immagine successiva. <p>Mantenere premuto il pulsante per scorrere i diversi tipi di visualizzazione.</p>

COLLOCAZIONE DELL'ORIGINALE SUL PIANO DI ESPOSIZIONE

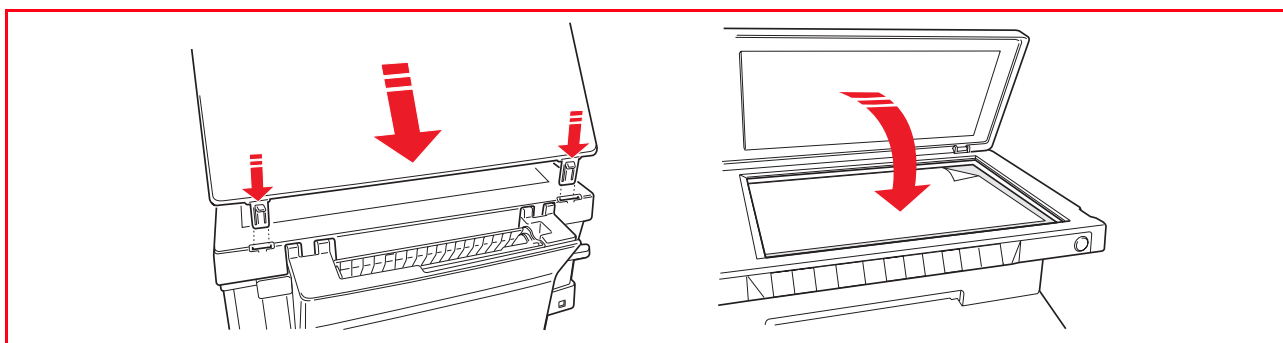
- 1 Sollevare la copertura del piano di esposizione. Per copiare un documento voluminoso, quale un libro, rimuovere la copertura premendo i relativi dispositivi di fissaggio e sollevandola fino ad avvenuta rimozione.



- 2 Collocare sul piano di esposizione il documento originale o la foto con il lato da sottoporre a scansione rivolto verso il basso, allineandolo con l'angolo superiore sinistro. Abbassare la copertura del piano di esposizione.

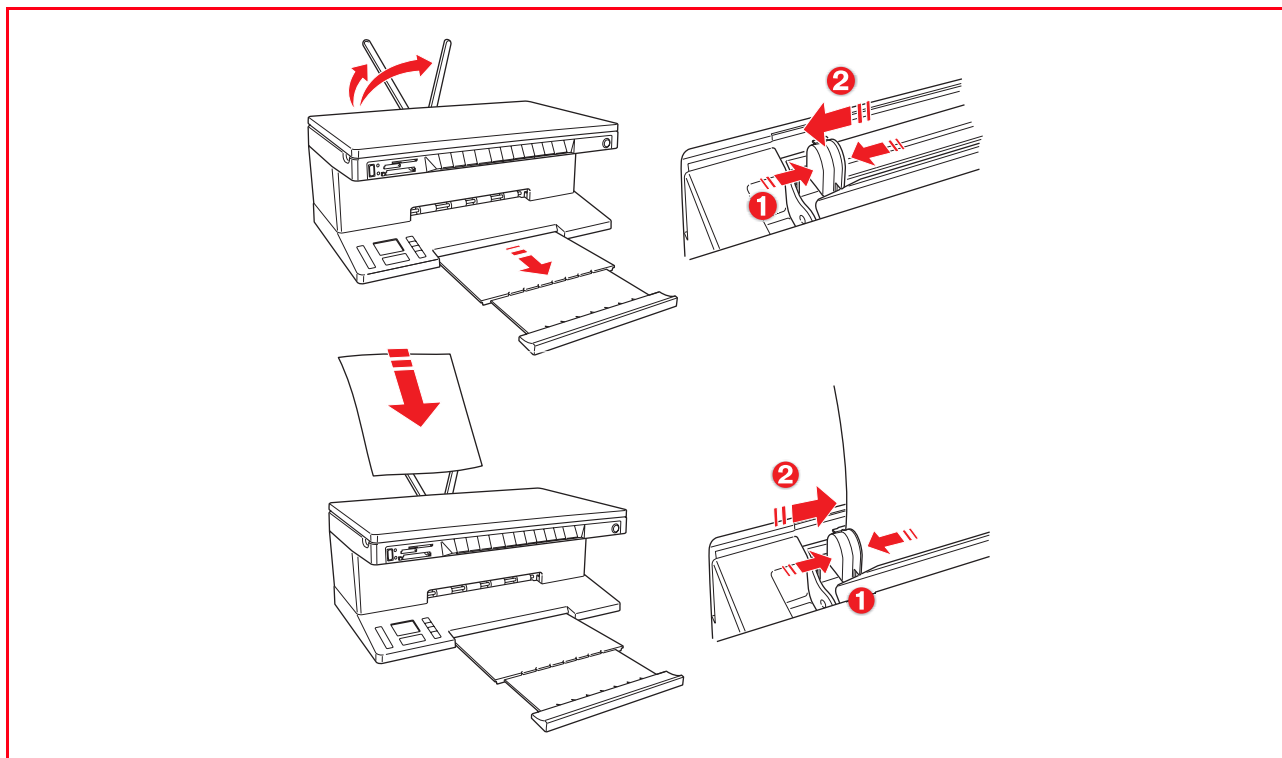


- 3 Se la copertura del piano di esposizione è stata rimossa, al termine della copiatura reinstallarla facendo scorrere le relative linguette nelle apposite fessure presenti nella parte posteriore della stampante fino ad udire il clic di avvenuto aggancio. Abbassare la copertura stessa.



CARICAMENTO DELLA CARTA

- 1 Sollevare i due supporti carta in posizione verticale, quindi premere e fare scorrere la guida larghezza carta fino a raggiungere la posizione di massima apertura.
nota: Quando i supporti carta vengono sollevati, accertarsi che siano collocati nella corretta posizione verticale.
- 2 Caricare la carta verticalmente (orientamento portrait), con il lato su cui stampare rivolto verso la parte anteriore della stampante, contro la guida destra. Premere e fare nuovamente scorrere la guida sinistra contro il bordo sinistro della carta.



Caricamento di tipi di carta differenti

Per caricare:

Carta comune, carta patinata, carta lucida, carta fotografica, biglietti d'auguri, schede o cartoline, buste, lucidi, etichette per la stampa a getto d'inchiostro

Carta per striscioni

Fogli trasferibili a caldo su T-shirt

Procedere come segue:

- Caricare la carta verticalmente contro il lato destro del supporto carta e con il lato su cui stampare rivolto verso la parte anteriore della macchina.
 - Premere e spostare la guida carta contro il bordo sinistro dei fogli di carta.
nota: La carta intestata deve essere caricata con la relativa estremità superiore rivolta verso il basso e con il lato su cui stampare rivolto verso la parte anteriore della stampante.
- Rimuovere tutta la carta presente nel supporto.
 - Inserire verticalmente il bordo di entrata della carta nella stampante, contro il lato destro del supporto carta e con il lato su cui stampare rivolto verso la parte anteriore della macchina.
nota: Non utilizzare carta per striscioni perforata.
 - Premere e spostare la guida carta contro il bordo sinistro della carta.
- Leggere le istruzioni fornite con i fogli.
 - Caricare i fogli verticalmente contro il lato destro del supporto carta e con il lato bianco rivolto verso la parte anteriore della macchina.
 - Premere e spostare la guida carta contro il bordo sinistro dei fogli.

ACCENSIONE E SPEGNIMENTO DELLA MACCHINA

Accensione della stampante

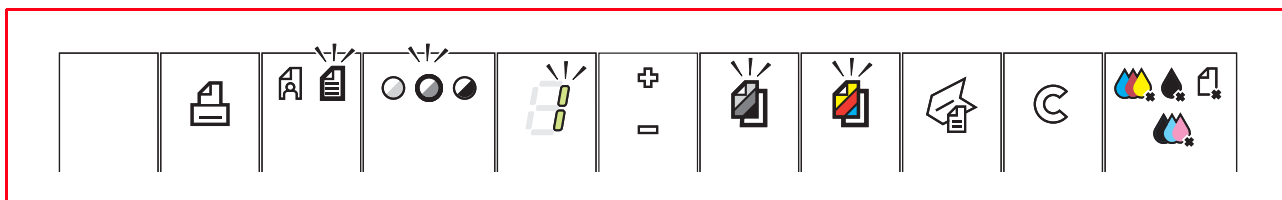
Premere il pulsante ON/OFF presente nella parte destra del pannello frontale.

nota: Prima di agire sul pulsante ON/OFF, accertarsi che il cavo di alimentazione sia collegato ad una presa di corrente con messa a terra. Per le informazioni inerenti l'installazione della stampante, vedere il Foglio di installazione fornito con la stessa.

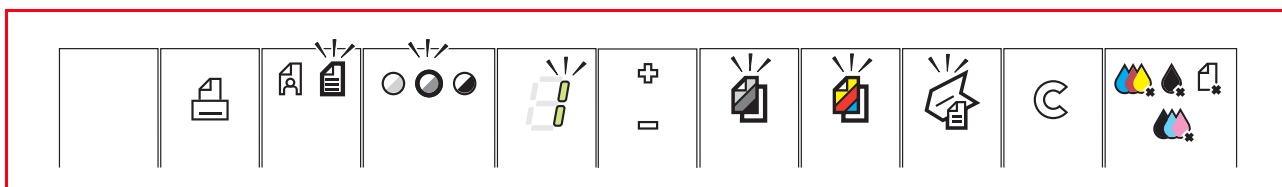
Dopo aver premuto il pulsante ON/OFF, la stampante esegue una serie di test autodiagnostici aventi lo scopo di rilevare eventuali malfunzionamenti del sistema. Qualsiasi errore rilevato in questa fase sarà segnalato dal pannello frontale, oppure dal personal computer collegato alla stampante. Per le appropriate azioni correttive in caso di errore, vedere "Significato dei LED del pannello frontale".

Al termine della fase di auto-diagnosi e in assenza di rilevamento di errori, si illumineranno alcuni pulsanti del pannello frontale per indicare le funzionalità disponibili a seconda della configurazione corrente della stampante (se è collegata o meno ad un computer o ad una macchina fotografica digitale).

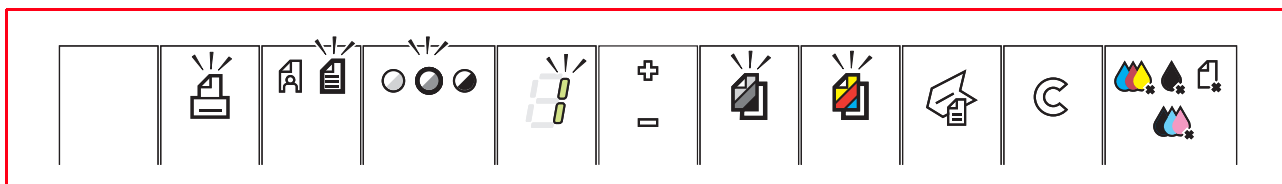
Quando la stampante **non è collegata ad un computer**, si accendono i seguenti indicatori luminosi o pulsanti:



Quando la stampante **è collegata ad un computer**, si accendono i seguenti indicatori luminosi o pulsanti:



Quando è collegata alla stampante una **macchina fotografica digitale che non sia PictBridge**, si accendono i seguenti indicatori luminosi o pulsanti:



Quando è collegata alla stampante una **macchina fotografica PictBridge**, gli indicatori o pulsanti si illuminano a seconda che la stampante è collegata o meno ad un computer. Fare riferimento alle configurazioni riportate in precedenza.

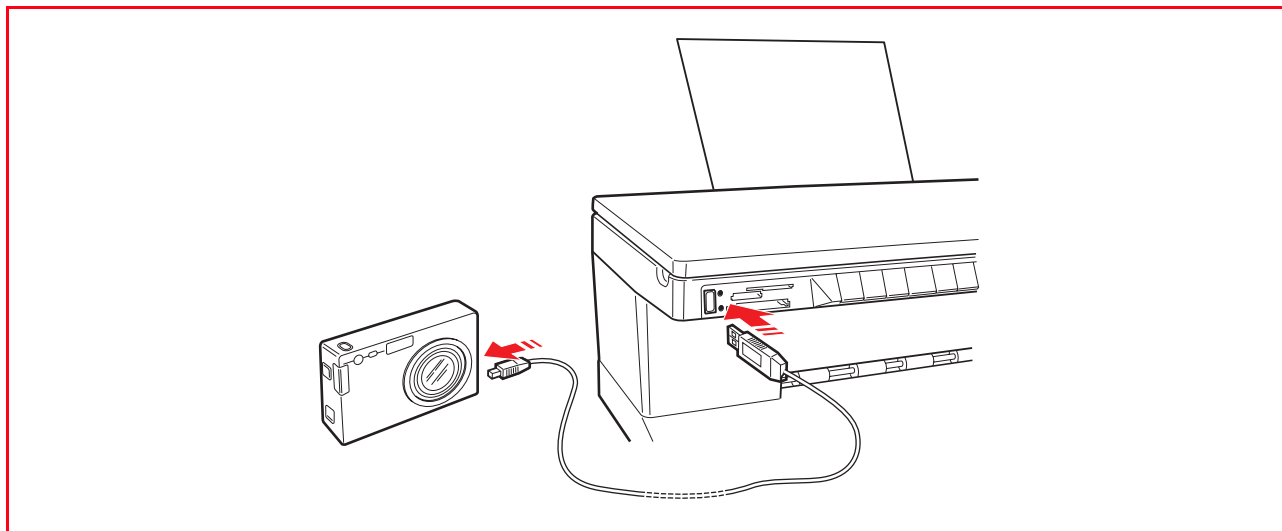
Spegnimento della stampante

Premere il pulsante ON/OFF presente sul lato destro del pannello frontale. Tutti gli indicatori luminosi del pannello frontale si spegneranno.

COLLEGAMENTO ALLA STAMPANTE DI UNA MACCHINA FOTOGRAFICA DIGITALE

- 1 Accendere la macchina fotografica digitale. Per maggiori informazioni, leggere la Guida Utente della macchina fotografica.
- 2 Con la stampante accesa, collegare un'estremità del cavo USB della macchina fotografica al suo connettore USB e l'altra estremità del cavo al connettore USB presente nel pannello frontale della stampante.

nota: Quando è collegata una macchina fotografica digitale PictBridge, solo l'icona del pulsante di stampa sul pannello frontale si spegne ad indicare che la stampa sarà controllata direttamente dalla macchina fotografica stessa. Per le istruzioni inerenti la stampa delle foto, fare riferimento alla Guida Utente della macchina fotografica.



Il LED di stato USB si accende per indicare il collegamento di una macchina fotografica digitale.

nota: Se la stampante non riconosce la macchina fotografica collegata, il LED di stato USB non si illumina. Accertarsi di avere collegato un dispositivo compatibile.

INSERIMENTO E RIMOZIONE DELLE SCHEDE DI MEMORIA

Dopo aver scattato le foto con la macchina fotografica digitale, è possibile rimuovere la scheda di memoria su cui sono memorizzate le foto scattate e inserirla nella stampante, in modo da poter visualizzare e stampare le foto. La stampante è in grado di leggere le seguenti memorie: Compact Flash I, II, Microdrive, SmartMedia, SecurDigital e schede MultiMedia, Memory Sticks (Duo, Pro, Magic Gate) e schede xD-Picture.

nota: È possibile acquistare separatamente gli adattatori per leggere le schede Mini SD e MS Pro. La stampante è in grado di riconoscere e stampare i seguenti formati: DCF, JPEG, Extif e DPOF.

Inserimento di una scheda di memoria

Prima di inserire la scheda di memoria nell'apposito slot, seguire le linee guida fornite in base alla scheda in uso:

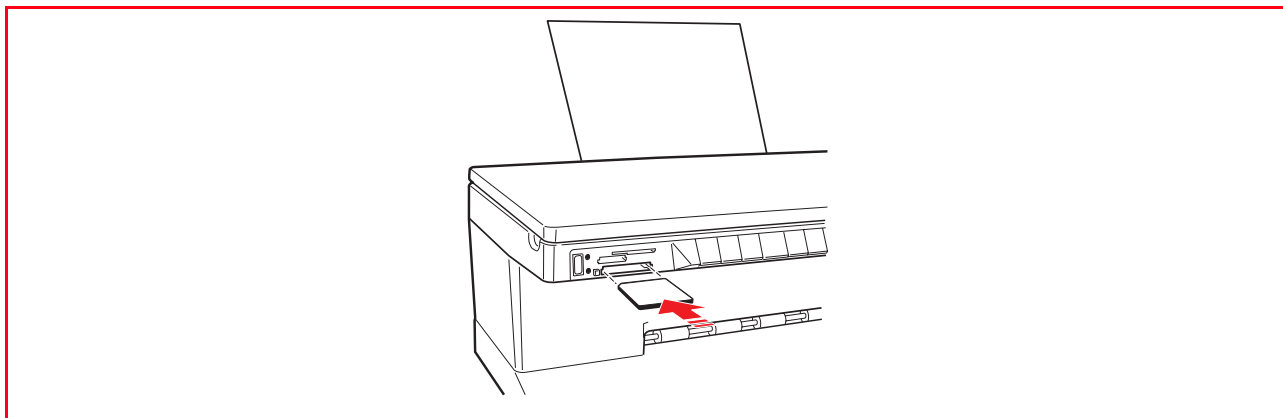
- All'inserimento di una scheda CompactFlash, assicurarsi che l'etichetta sia rivolta verso l'alto (se sull'etichetta è presente una freccia, questa deve essere rivolta in direzione della stampante) con i contatti metallici che devono essere inseriti per primi nella stampante.
- All'inserimento di schede Multimedia e SecureDigital, assicurarsi che l'angolo smussato sia sulla destra e che i contatti metallici siano rivolti verso il basso.
- All'inserimento di una scheda SmartMedia o di un Memory Stick, assicurarsi che l'angolo smussato sia sulla sinistra e che i contatti metallici siano rivolti verso il basso.

- All'inserimento di una scheda xD-Picture, assicurarsi che la parte ricurva della scheda sia rivolta verso di voi e che i contatti metallici siano rivolti verso il basso.

nota: È importante ricordare il corretto orientamento della scheda all'atto dell'inserimento nella stampante; un orientamento errato potrebbe danneggiare la stessa scheda.

- 1 Sul pannello frontale della stampante, scegliere lo slot corretto per la scheda di memoria che s'intende inserire.
- 2 Orientare la rispettiva scheda di memoria, così come indicato all'inizio del presente paragrafo, inserirla con cura, spingendola delicatamente, all'interno dello slot fino al suo arresto. La seguente figura illustra un esempio di inserimento di una scheda MultiMedia.

nota: Se la scheda di memoria non entrasse in alcun modo fino in fondo, non forzare il suo inserimento, in quanto si potrebbe danneggiare la scheda stessa e la stampante.



Se la scheda è inserita correttamente, sull'LCD è visualizzata un'icona che indica il numero totale delle fotografie memorizzate sulla scheda di memoria (sono aperti e conteggiati esclusivamente i file compatibili).

Rimozione di una scheda di memoria

- 1 Estrarre completamente, con delicatezza, la scheda dallo slot corrispondente.
ATTENZIONE: NON rimuovere la scheda di memoria durante l'accesso da parte della stampante o del computer, in quanto le foto in essa memorizzate potrebbero risultare danneggiate. Successivamente è visualizzata la schermata di stampante inattiva, per indicare che la stampante è in attesa di ricevere ulteriori comandi operativi.

2 UTILIZZO DELLA STAMPANTE SENZA UN COMPUTER

COPIA DI UN DOCUMENTO

VISUALIZZAZIONE DELLE FOTOGRAFIE SUL DISPLAY DELLA STAMPANTE

SELEZIONE E STAMPA DELLE FOTOGRAFIE DALLA SCHEDA DI MEMORIA

STAMPA DI FOTO DA UNA MACCHINA FOTOGRAFICA DIGITALE PICTBRIDGE

STAMPA DI FOTO DA UNA MACCHINA FOTOGRAFICA DIGITALE DPOF

**STAMPA DI FOTO DA UNA MACCHINA FOTOGRAFICA DIGITALE CHE NON SIA
PICTBRIDGE/DPOF**

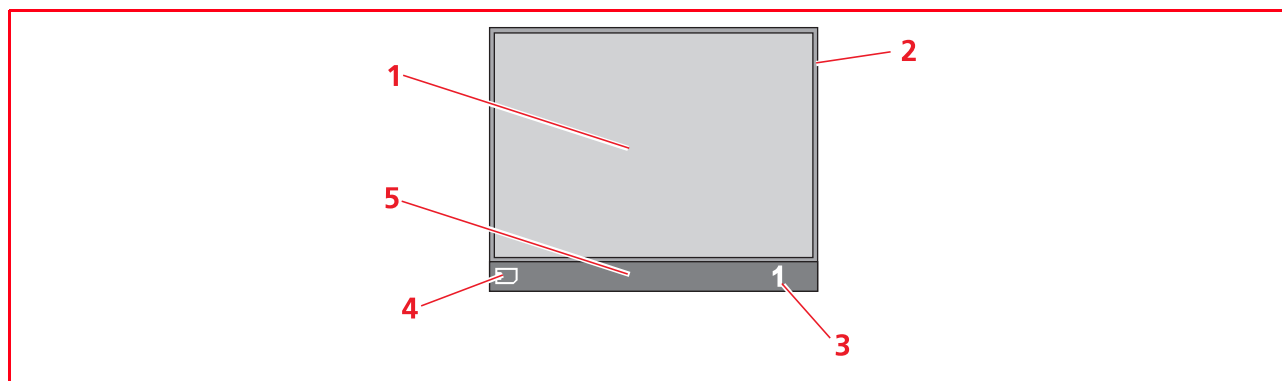
COPIA DI UN DOCUMENTO

- 1 Accendere la stampante. Vedere "Accensione e spegnimento della stampante".
- 2 Accertarsi che gli indicatori luminosi di fine inchiostro nero o a colori sul pannello frontale siano spenti. In caso contrario, sostituire la cartuccia d'inchiostro corrispondente. Per maggiori informazioni, vedere "Sostituzione delle cartucce".
- 3 Caricare la carta sulla quale si desidera stampare. Per maggiori informazioni, vedere "Caricamento della carta".
- 4 Sollevare la copertura del piano di esposizione e collocare il documento sul piano di esposizione con il lato da copiare rivolto verso il basso. Accertarsi che l'angolo superiore sinistro del documento o della foto sia allineato con l'angolo superiore sinistro del piano stesso. Per maggiori informazioni, vedere "Collocamento dell'originale sul piano di esposizione".
- 5 Abbassare la copertura del piano di esposizione.
- 6 Selezionare la qualità di stampa o di copia, Foto o Normale, premendo il pulsante di selezione Qualità. Per copiare un testo normale in bianco e nero oppure un documento misto bianco e nero e a colori, selezionare Normale. Per copiare una foto oppure un documento contenente delle foto, scegliere Foto. Per maggiori informazioni, vedere "Pannello frontale della stampante".
- 7 Selezionare il contrasto, scuro, bilanciato o chiaro, premendo il pulsante Contrasto di copia. Per maggiori informazioni, vedere "Pannello frontale della stampante".
- 8 Per eseguire più di una copia, premere più volte il segno Più del pulsante di Selezione copie fino alla visualizzazione del numero di copie sul contatore. Per maggiori informazioni, vedere "Pannello frontale della stampante".
- 9 Premere il pulsante Copia B/N o Copia a colori a seconda delle necessità. Per maggiori informazioni, vedere "Pannello frontale della stampante".

nota: Se il formato della carta di stampa non corrisponde al formato dell'originale, premere e tenere premuto il pulsante Copia B/N o Copia a colori per attivare la funzionalità "Adatta al formato". La stampante regolerà automaticamente il formato dell'originale affinché corrisponda al formato della carta caricata.

VISUALIZZAZIONE DELLE FOTOGRAFIE SUL DISPLAY DELLA STAMPANTE

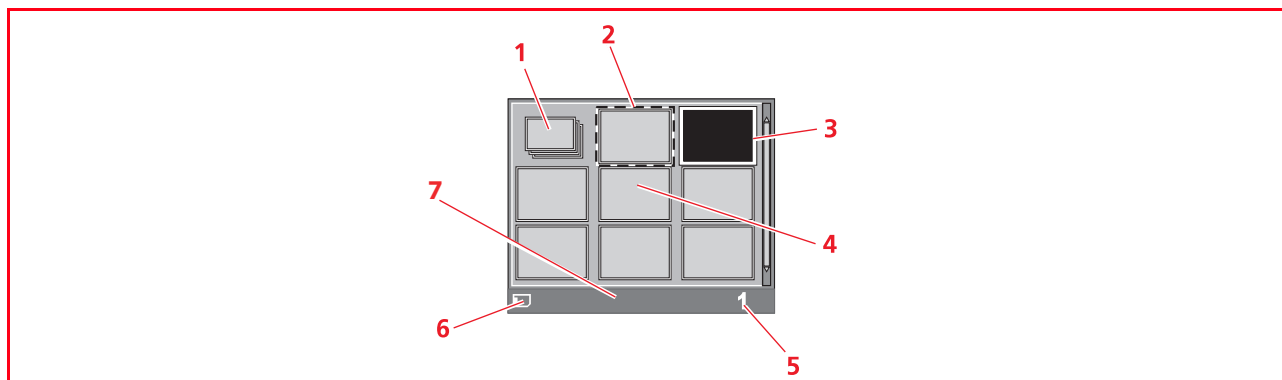
Visualizzazione a schermo intero



Riferimento	Componente	Descrizione
1	Finestra di scorrimento	Visualizza la foto attuale.
2	Cornice di selezione	Indica lo stato della selezione, evidenziato quando il pulsante di selezione è premuto per selezionare la foto visualizzata.
3	Campo totale immagini	Numero di foto selezionate che si desidera stampare.
4	Icona dispositivo	Rappresenta il dispositivo collegato.
5	Barra delle icone	La barra che indica dove risiedono le diverse icone.

- 1 Navigazione attraverso la visualizzazione a schermo intero e selezione delle foto
- 1 In questa modalità di visualizzazione, scorrere tutte le foto memorizzate sul dispositivo di memoria collegato, premere i pulsanti di navigazione destro e sinistro.
 - 2 Selezionare la foto visualizzata che si intende stampare, premere il pulsante Selezione.
 - 3 Deselezionare la foto visualizzata, premere nuovamente il pulsante Selezione.

Visualizzazioni in miniature



Riferimento	Componente	Descrizione
1	Contatore di fotografie	Visualizza il numero di foto memorizzate sul dispositivo collegato.
2	Cornice di selezione	Indica che la foto è stata selezionata utilizzando il pulsante di selezione.
3	Cornice di scorrimento	Evidenzia l'immagine attuale dopo aver premuto il pulsante di navigazione.
4	Griglia miniature	Un totale di 9 griglie in cui le foto sono visualizzate in formato ridotto.
5	Campo totale immagini	Numero di foto selezionate che si desidera stampare.
6	Icona dispositivo	Rappresenta il dispositivo collegato.
7	Barra delle icone	La barra che indica dove risiedono le diverse icone.

SELEZIONE E STAMPA DELLE FOTOGRAFIE DALLA SCHEDA DI MEMORIA

- Per ottenere i migliori risultati di stampa delle foto, accertarsi che siano installate la cartuccia a colori e la cartuccia foto. Vedere "Sostituzione delle cartucce d'inchiostro nero e fotografica utilizzando il garage".
- 1 Inserire la scheda di memoria da cui si desidera effettuare la stampa nel relativo connettore della stampante. Sull'LCD è visualizzata la schermata di trasferimento file che indica che la stampante sta leggendo i file compatibili memorizzati sulla scheda di memoria inserita.
 - 2 Sull'LCD è visualizzata una schermata che indica il numero totale delle foto compatibili memorizzate sulla scheda di memoria. Se necessario, premere il pulsante Cambia visualizzazione per passare dalla visualizzazione a schermo intero al formato miniature. Vedere "Visualizzazione delle fotografie sul display della stampante". Un'icona presente sulla parte inferiore sinistra della barra delle icone indicherà il dispositivo collegato.
 - 3 Utilizzando i pulsanti di navigazione destro, sinistro, su e giù, scorrere le foto fino a posizionare la cornice evidenziata sulla foto che si desidera stampare.
 - 4 Selezionare il numero di copie che si desidera stampare per le foto selezionate premendo i pulsanti (+) o (-) fino alla visualizzazione del numero corretto sulla parte inferiore destra della barra icone. È anche visualizzato un indicatore copie sull'angolo inferiore destro della foto selezionata per indicare il numero di copie richieste.
 - 5 Selezionare il layout in cui si desidera stampare le foto selezionate premendo il pulsante Layout di pagina per il numero di volte necessario a raggiungere la selezione di layout desiderata. Sono a disposizione le seguenti possibilità:
 - Stampa di 1 foto senza margini adattata al formato del foglio
 - Stampa di 1 foto con margini adattata al formato del foglio

- Stampa di 2 foto senza margini adattate al formato del foglio
 - Stampa di 4 foto senza margini adattate al formato del foglio
 - Stampa di un indice di tutte le fotografie se è stato selezionato "Tutte le foto" (cliccando sull'icona che indica il numero totale delle fotografie memorizzate sulla scheda di memoria).
- 6 Premere il pulsante **Stampa** per stampare le foto selezionate. Le icone illuminate si spengono, sull'LCD è visualizzata la schermata di elaborazione fotografie. Al termine del processo di stampa, sarà nuovamente visualizzata la schermata che indica il numero totale delle fotografie memorizzate.

STAMPA DI FOTO DA UNA MACCHINA FOTOGRAFICA PICTBRIDGE

Per ottenere i migliori risultati di stampa delle foto, accertarsi che siano installate la cartuccia a colori e la cartuccia foto. Vedere "Sostituzione delle cartucce d'inchiostro nero e fotografica utilizzando il garage".

- 1 Caricare la carta su cui si desidera stampare. Per prestazioni ottimali di stampa delle fotografie, utilizzare carta da foto o carta lucida. Per maggiori informazioni, vedere "Caricamento della carta".
nota: Se il formato della carta caricata differisce dal formato selezionato dalla macchina fotografica digitale, le stampe saranno eseguite in modo inappropriato.
Soltanto un formato di carta inferiore a quello selezionato dalla macchina fotografica provocherà l'interruzione della stampa e l'accensione del pulsante di stampa sul pannello frontale. Caricare il corretto formato di carta e premere il pulsante di stampa per riavviare il processo di stampa.
- 2 Accertarsi che la macchina fotografica digitale PictBridge sia accesa e collegata alla stampante. Per maggiori informazioni, vedere "Collegamento alla stampante di una macchina fotografica digitale".
- 3 La stampa è gestita direttamente dalla macchina fotografica. Pertanto, per le istruzioni inerenti la procedura di stampa delle foto, leggere la Guida Utente della macchina fotografica.
Durante il processo di stampa, il pulsante di stampa lampeggia.

STAMPA DI FOTO DA UNA MACCHINA FOTOGRAFICA DIGITALE DPOF

La stampante è in grado di riconoscere le informazioni DPOF associate ai file delle foto. In caso di collegamento ad una macchina fotografica digitale DPOF, la stampante stamperà le foto selezionate direttamente dalla macchina.

nota: Prima di stampare le foto, leggere la Guida Utente della macchina fotografica per accertarsi che sia compatibile DPOF.

Per ottenere i migliori risultati di stampa delle foto, accertarsi che siano installate la cartuccia a colori e la cartuccia foto. Vedere "Sostituzione delle cartucce d'inchiostro nero e fotografica utilizzando il garage".

- 1 Caricare la carta su cui si desidera stampare. Per prestazioni ottimali di stampa delle fotografie, utilizzare carta da foto.
nota: Se il formato della carta caricata differisce dal formato selezionato dalla macchina fotografica digitale, le stampe saranno eseguite in modo inappropriato.
Soltanto un formato di carta inferiore a quello selezionato dalla macchina fotografica provocherà l'interruzione della stampa e l'accensione del pulsante di stampa sul pannello frontale. Caricare il corretto formato di carta e premere il pulsante di stampa per riavviare il processo di stampa. Per maggiori informazioni, vedere "Caricamento della carta".
- 2 Accertarsi che la macchina fotografica digitale DPOF sia accesa e collegata alla stampante. Per maggiori informazioni, vedere "Collegamento alla stampante di una macchina fotografica digitale".
- 3 Selezionare la qualità di stampa (Normale o Foto) a seconda delle proprie necessità. Selezionando Normale, le foto saranno stampate con i margini e a normale risoluzione. Selezionando Foto, le foto saranno stampate senza margini e ad alta risoluzione. Per maggiori informazioni, vedere "Pannello frontale della stampante".
- 4 Premere il pulsante di **Stampa** sul pannello frontale per stampare le foto. Per maggiori informazioni, vedere "Pannello frontale della stampante".

STAMPA DI FOTO DA UNA MACCHINA FOTOGRAFICA DIGITALE CHE NON SIA PICTBRIDGE/DPOF

Per ottenere i migliori risultati di stampa delle foto, accertarsi che siano installate la cartuccia a colori e la cartuccia foto. Vedere "Sostituzione delle cartucce d'inchiostro nero e fotografica utilizzando il garage".

- 1 Accertarsi che nella stampante sia caricata la carta su cui si desidera stampare e che sia stata selezionata la qualità desiderata (Normale quando si stampa su carta comune, Foto quando si stampa su carta speciale per stampanti a getto d'inchiostro). Per maggiori informazioni, vedere "Caricamento della carta" e "Pannello frontale della stampante".
- 2 Accertarsi che la macchina fotografica digitale sia accesa e collegata alla stampante. Per maggiori informazioni, vedere "Collegamento alla stampante di una macchina fotografica digitale".
- 3 Premere il pulsante di stampa sul pannello frontale. Le foto salvate nella memoria della macchina fotografica saranno stampate.

3 UTILIZZO DELLA STAMPANTE DA UN COMPUTER

PRIMA DI INIZIARE

IL TOOLBOX

IL MONITOR DI STATO DELLA STAMPANTE

STAMPA, COPIA E SCANSIONE MEDIANTE IL TOOLBOX

STAMPA DA APPLICATIVO UTILIZZANDO LE PROPRIETÀ DI STAMPA

SCANSIONE DI UN ORIGINALE DA APPLICATIVO

SCANSIONE DI UN ORIGINALE DAL PANNELLO FRONTALE DELLA STAMPANTE

TRASFERIMENTO DEI FILE DALLA SCHEDA DI MEMORIA AL COMPUTER

PRIMA DI INIZIARE

Questo capitolo fornisce le informazioni di base necessarie per utilizzare la stampante quando è collegata ad un computer. Per maggiori informazioni sulle funzionalità offerte, leggere l'Online Help.

Per accedere all'Online Help in ambiente Windows:

- 1 Fare clic con il pulsante destro del mouse sull'icona Olivetti sulla barra delle applicazioni di Windows quindi selezionare **Online Help**.

Prima di iniziare:

- 1 Accertarsi che la stampante e il PC siano collegati correttamente e che il software sul CD-ROM "Installation" ("Installazione") sia stato installato con esito positivo sul computer, come indicato nel Foglio di installazione fornito con la stampante.
- 2 Caricare la carta su cui si desidera stampare. Per maggiori informazioni, vedere "Caricamento della carta".
- 3 Accertarsi che gli indicatori di fine inchiostro nero o a colori sul frontale non lampeggino e non siano accesi a luce fissa. In caso contrario, si consiglia di sostituire la cartuccia corrispondente. Per maggiori informazioni, vedere "Sostituzione delle cartucce d'inchiostro".

IL TOOLBOX

Il Toolbox consente di stampare, copiare ed eseguire la scansione direttamente da una singola interfaccia utente sul monitor del computer. Consente anche di inviare via fax il documento sottoposto a scansione dalla stampante multifunzionale a condizione che sul computer, dotato di modem, sia installato un applicativo fax.

Incluso nel CD-ROM "Installation" ("Installazione"), il Toolbox è installato automaticamente sul computer quando è installato il software contenuto in questo CD-ROM.

Dalla videata principale del Toolbox, è possibile:

- Stampare immagini ed effettuare copie.
- Eseguire la scansione di documenti o foto e scegliere la destinazione dell'immagine sottoposta a scansione.
- Conoscere la quantità d'inchiostro rimanente nella cartuccia installata.
- Accedere alla funzionalità Soluzioni e Assistenza, che consente di:
 - Pulire e verificare gli ugelli delle cartucce.
 - Allineare automaticamente le cartucce d'inchiostro per migliorare la qualità di stampa.
 - Reperire l'indirizzo del sito web del produttore, dove è possibile accedere alle informazioni necessarie all'acquisto di nuove cartucce d'inchiostro.
 - Accedere alle informazioni inerenti la ricerca guasti e la manutenzione.
 - Accedere alle informazioni inerenti i contatti.
- Accedere alla funzionalità Impostazioni che consente di personalizzare le impostazioni di fabbrica del Toolbox.

IL MONITOR DI STATO DELLA STAMPANTE

Il Monitor di stato della stampante fornisce informazioni sullo stato corrente della stampante ed è installato in modo permanente quando viene installato il software contenuto nel CD-ROM "Installation".

Visualizzato automaticamente all'inizio di un'operazione di stampa o copia, il Monitor di stato:

- visualizza una rappresentazione grafica della percentuale di stampa o copia già completata.
- visualizza il numero di pagine già stampate o copiate rispetto al numero totale di pagine da effettuare.
- visualizza il titolo del lavoro.
- visualizza una rappresentazione grafica della quantità stimata d'inchiostro, espressa in percentuale, ancora disponibile nelle cartucce nera e a colori.
- consente di annullare un'operazione di stampa o copia.
- fornisce l'indirizzo del sito web del produttore, dove è possibile accedere alle informazioni necessarie all'acquisto di nuove cartucce d'inchiostro.

Il Monitor di stato si chiude automaticamente al termine dell'operazione di stampa o copia, ma può essere chiuso in qualsiasi momento attraverso la relativa icona nella barra delle applicazioni di Windows.

Se il Monitor di stato è chiuso durante un'operazione di stampa o copia, sarà automaticamente visualizzato nuovamente nelle seguenti condizioni:

- quando la stampante è nella condizione di quasi fine inchiostro o di fine inchiostro. Un punto esclamativo colorato indicherà la condizione di basso livello d'inchiostro (colori, nero o entrambi) e le percentuali relative. Saranno visualizzate finestre a comparsa, con l'indirizzo del sito web del produttore dove è possibile accedere alle informazioni necessarie all'acquisto di nuove cartucce d'inchiostro.

Inoltre il Monitor di stato della stampante visualizza finestre a comparsa di errore quando:

- la stampante esaurisce la carta.
- la carta si inceppa.
- è rilevato un formato di carta errato.
- la stampante è impegnata con un'altra applicazione.
- la stampante non è riconosciuta.
- il carrello delle cartucce d'inchiostro è bloccato.
- la stampante non funziona (errore di sistema).

Nelle condizioni di errore sopra elencate, è possibile decidere se continuare o se annullare l'operazione di stampa facendo clic sul relativo pulsante visualizzato a video.

Per accedere al Toolbox:

- 1 Fare clic con il pulsante destro del mouse sull'icona Olivetti sulla barra delle applicazioni di Windows e selezionare il Toolbox, oppure fare clic su **Start > Programmi o Tutti i programmi > Olivetti > ANY_WAY Toolbox**. Sarà visualizzata la videata principale del Toolbox.

La sezione principale di Toolbox comprende le icone che indicano i vari strumenti disponibili.

Facendo clic su questa icona del Toolbox: è possibile:

- | | |
|---|---|
| Stampa foto | <ul style="list-style-type: none">• Scorrere l'hard disk o la memoria della macchina fotografica digitale non-PictBridge/DPOF collegata al computer, per cercare la cartella contenente le foto da stampare.• Selezionare tutte le foto salvate nella cartella oppure le singole foto desiderate, quindi scegliere quante copie stampare.• Selezionare il tipo e il formato di carta su cui stampare.• Selezionare se stampare le foto su una pagina singola, oppure due foto su una pagina o quattro su una pagina.• Stampare un indice delle foto.• Stampare le foto selezionate. |
| Fotocopiatrice | <ul style="list-style-type: none">• Definire il tipo di documento da copiare.• Selezionare il tipo e il formato di carta su cui stampare.• Definire la qualità di copia.• Schiarire o scurire la copia e selezionare la copia B/N o a colori.• Selezionare il layout della copia stampata: eseguire copie multiple della stessa immagine su una pagina singola; effettuare copie formato poster definendo il numero di pagine su cui adattare l'immagine copiata; riprodurre l'immagine copiata il numero di volte necessario senza ridimensionare l'immagine, oppure stampare semplicemente l'immagine copiata su una pagina.• Ingrandire o ridurre il documento o la foto da copiare, oppure regolare automaticamente la dimensione in modo da adattarlo al formato di carta selezionato.• Selezionare il numero di copie da eseguire. |
| Trasferimento dei file dalla scheda di memoria | <ul style="list-style-type: none">• È possibile trasferire il contenuto della scheda di memoria inserita nella stampante ad una cartella sul PC. Vedere "Trasferimento dei file dalla scheda di memoria al computer". |
| Acquisisci in un file
Acquisisci in un applicativo
Acquisisci in una e-mail
Acquisisci in un fax | <ul style="list-style-type: none">• Eseguire la scansione di un'anteprima del documento o della foto collocato sul piano di esposizione.• Utilizzare gli appositi comandi di selezione per delimitare l'area dell'anteprima che si desidera sottoporre a scansione.• Ruotare, ribaltare, ingrandire o ridurre l'immagine di anteprima.• Definire il tipo di documento da sottoporre a scansione e selezionare la modalità a colori pieni, sfumature di grigio o bianco e nero.• Definire la risoluzione, l'intensità del colore, la luminosità e il contrasto dell'immagine sottoposta a scansione. <p>A seconda dello strumento selezionato:</p> <ul style="list-style-type: none">• Con Acquisisci in un file, salvare l'immagine sottoposta a scansione in formato TIFF (.tif), bitmap (.bmp) o JPEG (.jpg) in una cartella del computer.• Con Acquisisci in un applicativo, eseguire la scansione del documento o della foto in un applicativo selezionabile (come un programma di grafica, un word processor o un desk-top publisher).• Con Acquisisci in una e-mail, allegare il documento o la foto sottoposto a scansione, in formato .jpg compresso, ad un messaggio di posta elettronica aperto dall'applicativo e-mail di default del computer.• Con Acquisisci in fax, eseguire la scansione del documento o della foto, in formato .jpg compresso, in un applicativo fax selezionabile. |

La videata principale del Toolbox fornisce anche i link a Help, Soluzioni e assistenza, e Impostazioni.

Facendo clic su questo link del Toolbox: è possibile:

- | | |
|------------------------|--|
| Help | <ul style="list-style-type: none">• Visualizzare ulteriori informazioni sull'elemento correntemente visualizzato. |
| Soluzioni e assistenza | <ul style="list-style-type: none">• Pulire e verificare le cartucce d'inchiostro.• Allineare automaticamente le cartucce. Vedere "Allineamento delle cartucce d'inchiostro dal Toolbox".• Reperire l'indirizzo del sito web del produttore, dove è possibile accedere alle informazioni necessarie all'acquisto di nuove cartucce d'inchiostro.• Accedere alle informazioni inerenti la ricerca guasti e la manutenzione.• Accedere alle informazioni inerenti i contatti. |
| Impostazioni | <ul style="list-style-type: none">• Modificare le impostazioni di default del Toolbox. |

STAMPA DA APPLICATIVO UTILIZZANDO LE PROPRIETA' DI STAMPA

- 1 Con il documento o la foto aperti nell'applicativo in uso, fare clic su **File > Stampa** per aprire la finestra di dialogo **Stampa**.
- 2 Fare clic su **Preferenze o Proprietà**, a seconda del sistema operativo utilizzato. Sarà visualizzata la videata dell'interfaccia utente del driver della stampante dalla quale è possibile utilizzare la stampante multifunzionale, come indicato nella seguente tabella.

Facendo clic sulla scheda Preferenze/Proprietà: è possibile:

- | | |
|---------------|---|
| Carta/Qualità | <ul style="list-style-type: none">• Selezionare manualmente la composizione del documento da stampare: solo testo o grafica nero, combinazione di testo nero o grafica a colori o foto, solo foto; oppure impostare il rilevamento automatico dell'originale come una combinazione di testo nero o grafica a colori o foto.• Selezionare il tipo e il formato della carta che si desidera utilizzare.• Definire il formato, in pollici o in millimetri, di qualsiasi tipo di carta personalizzata che si desidera utilizzare.• Selezionare la stampa senza bordi qualora sia stata impostata carta patinata, lucida o formato cartolina.• Selezionare il caricamento manuale della carta, tenendo presente che se è caricato un formato inferiore a quello selezionato, la stampante espellerà la carta e visualizzerà un messaggio richiedente di caricare carta del formato selezionato.• Selezionare la qualità di stampa desiderata.• Selezionare la stampa delle foto a colori realistici (in qualità fotografica) quando è caricata carta fotografica ed è selezionato Photos come tipo di documento.• Scegliere di stampare in B/N o a colori, a seconda del documento originale.• Definire il numero di copie da stampare, iniziando o meno dall'ultima pagina.• Riportare le impostazioni ai relativi valori di default, oppure salvare le impostazioni in modo che siano applicate alla successiva operazione di stampa. |
|---------------|---|

Facendo clic sulla scheda Preferenze/Proprietà:

è possibile:

- | | |
|----------------------|--|
| Layout | <ul style="list-style-type: none">• Impostare la stampa delle singole pagine del documento, o foto, su una singola pagina.• Impostare la stampa di pagine multiple su un singolo foglio, inserendo 2, 3, 4 o 8 pagine del documento, o foto, sul singolo foglio di carta.• Definire l'ordine con cui le pagine multiple saranno inserite sul singolo foglio di carta, e impostare o meno l'inserimento di un bordo attorno alle singole immagini sul singolo foglio di carta.• Impostare la stampa di pagine multiple in formato poster, espandendo quindi il contenuto di una singola pagina su più di un foglio di carta.• Definire il numero di fogli su cui stampare l'immagine del poster selezionata e decidere se inserire o meno un bordo attorno a ciascuna immagine di cui si compone il poster.• Riportare le impostazioni ai relativi valori di default, oppure salvare le impostazioni in modo che siano applicate alla successiva operazione di stampa. |
| Livelli d'inchiostro | <ul style="list-style-type: none">• Visualizzare la quantità stimata d'inchiostro rimanente nelle cartucce nera e a colori.• Avere un link diretto alla videata di manutenzione del Toolbox, che consente di visualizzare informazioni sulla manutenzione e sulla ricerca guasti.• Avere un link diretto all'indirizzo del sito web del produttore, dove è possibile accedere alle informazioni necessarie all'acquisto di nuove cartucce d'inchiostro. |

SCANSIONE DI UN ORIGINALE DA UN APPLICATIVO

- 1 Collocare il documento o la foto sul piano di esposizione con il lato da sottoporre a scansione rivolto verso il basso. Accertarsi che l'angolo superiore sinistro dell'originale sia allineato con l'angolo superiore sinistro del piano stesso. Per maggiori informazioni, vedere "Collocamento dell'originale sul piano di esposizione".
- 2 Acquisire l'immagine dall'applicativo in uso.
Viene visualizzata l'interfaccia utente del driver dello scanner con un'anteprima a bassa risoluzione del documento o dell'immagine sul lato sinistro dello schermo. Quindi, è possibile:
 - Utilizzare l'apposito comando di selezione per delimitare l'area dell'anteprima da sottoporre a scansione.
 - Ruotare, ribaltare a specchio, ingrandire o ridurre l'anteprima.
 - Eseguire la scansione di una nuova anteprima nel caso in cui l'originale venga accidentalmente rimosso dal piano di esposizione.
 - Lanciare la scansione finale secondo le impostazioni effettuate.Sul lato destro della videata dell'interfaccia del driver dello scanner, personalizzare le impostazioni come indicato nella seguente tabella:

Facendo clic su questa scheda del driver dello scanner:

è possibile:

- | | |
|----------|---|
| Standard | <ul style="list-style-type: none">• Definire la composizione del documento sottoposto a scansione: solo testo o grafica nero, combinazione di testo nero o grafica a colori o foto, oppure solo foto; impostare la risoluzione di scansione, cioè 150 dpi, 300 dpi o 600 dpi.• Impostare se eseguire la scansione a colori pieni a 24 bit/pixel, in grigio a 8 bit/pixel o in B/N a 1 bit/pixel.• Riportare le impostazioni ai relativi valori di default, oppure salvare le impostazioni in modo che siano applicate alla successiva operazione di stampa. |
|----------|---|

Facendo clic su questa scheda del driver dello scanner:

è possibile:

Personalizzato

- Selezionare la risoluzione di scansione.
- Selezionare l'intensità del colore, vale a dire il numero di colori distinti che possono essere rappresentati in numero di bit.
- Schiarire o scurire l'immagine da sottoporre a scansione.
- Aumentare o diminuire il contrasto dell'immagine da sottoporre a scansione.
- Attivare un filtro per omogeneizzare lo sfondo dell'immagine, ad esempio quando sono scansionate le pagine di giornale.
- Riportare le impostazioni ai relativi valori di default, oppure salvare le impostazioni in modo che siano applicate alla successiva operazione di stampa.

SCANSIONE DI UN ORIGINALE DAL PANNELLO FRONTALE DELLA STAMPANTE

- 1 Collocare il documento o la foto sul piano di esposizione con il lato da sottoporre a scansione rivolto verso il basso. Accertarsi che l'angolo superiore sinistro dell'originale sia allineato con l'angolo superiore sinistro del piano stesso. Per maggiori informazioni, vedere "Collocamento dell'originale sul piano di esposizione".
- 2 Premere il pulsante di **Scansione** sul pannello frontale della stampante. Viene visualizzata una finestra a comparsa con i seguenti strumenti del Toolbox: Acquisisci in un file, Acquisisci in un applicativo, Acquisisci in una e-mail e Acquisisci in un fax. Selezionare la destinazione dell'immagine sottoposta a scansione facendo clic sull'icona del rispettivo strumento. Vedere "Stampa, copia e scansione dal Toolbox".
Viene visualizzata l'interfaccia utente del driver dello scanner con un'anteprima a bassa risoluzione del documento o dell'immagine sul lato sinistro dello schermo. Quindi, è possibile:
 - Utilizzare l'apposito comando di selezione per delimitare l'area dell'anteprima da sottoporre a scansione.
 - Ruotare, ribaltare a specchio, ingrandire o ridurre l'anteprima.
 - Eseguire la scansione di una nuova anteprima nel caso in cui l'originale venga accidentalmente rimosso dal piano di esposizione.
 - Lanciare la scansione finale secondo le impostazioni effettuate.Sul lato destro della videata dell'interfaccia del driver dello scanner, personalizzare le impostazioni come indicato nella seguente tabella:

Facendo clic su questa scheda del driver dello scanner:

è possibile:

Standard

- Definire la composizione del documento sottoposto a scansione: solo testo o grafica nero, combinazione di testo nero o grafica a colori o foto, oppure solo foto; impostare la risoluzione di scansione, cioè 150 dpi, 300 dpi o 600 dpi.
- Impostare se eseguire la scansione a colori pieni a 24 bit/pixel, in grigio a 8 bit/pixel o in B/N a 1 bit/pixel.
- Riportare le impostazioni ai relativi valori di default, oppure salvare le impostazioni in modo che siano applicate alla successiva operazione di stampa.

Facendo clic su questa scheda del driver dello scanner: **è possibile:**

Personalizzato

- Selezionare la risoluzione di scansione.
- Selezionare l'intensità del colore, vale a dire il numero di colori distinti che possono essere rappresentati in numero di bit.
- Schiarire o scurire l'immagine da sottoporre a scansione.
- Aumentare o diminuire il contrasto dell'immagine da sottoporre a scansione.
- Attivare un filtro per omogeneizzare lo sfondo dell'immagine, ad esempio quando sono scansionate le pagine di giornale.
- Riportare le impostazioni ai relativi valori di default, oppure salvare le impostazioni in modo che siano applicate alla successiva operazione di stampa.

TRASFERIMENTO DEI FILE DALLA SCHEDA DI MEMORIA AL COMPUTER

- 1 Inserire la scheda di memoria contenente i file da trasferire nell'apposito slot della stampante. Vedere "Inserimento e rimozione della scheda di memoria".
- 2 Fare clic sull'icona Toolbox sulla barra delle applicazioni di Windows, oppure fare clic su **Start > Programmi o Tutti i programmi > Olivetti > ANY_WAY Toolbox**. È visualizzato il Toolbox.
- 3 Fare clic sull'icona **Trasferimento file dalla scheda di memoria**.
- 4 Fare clic sul pulsante **Sfoglia** e cercare la cartella sul PC in cui trasferire i file.
- 5 Dopo aver trovato la cartella desiderata, fare clic sul pulsante **OK**.
- 6 Fare clic sul pulsante **Trasferisci** per avviare il trasferimento dei file dalla scheda di memoria al computer.

nota: Per annullare il trasferimento dei file e tornare alla videata principale di Toolbox, fare clic sul pulsante Annulla. Per maggiori informazioni, fare clic su Help.

4 CARTUCCE D'INCHIOSTRO

VERIFICA DEI LIVELLI D'INCHIOSTRO

SOSTITUZIONE DELLE CARTUCCE D'INCHIOSTRO

ALLINEAMENTO DELLE CARTUCCE D'INCHIOSTRO

SOSTITUZIONE DELLE CARTUCCE NERA E FOTOGRAFICA UTILIZZANDO IL GARAGE

VERIFICA DEI LIVELLI D'INCHIOSTRO

Per conoscere lo stato di carica di una cartuccia e sapere quando necessita di essere sostituita, verificare i livelli d'inchiostro:

- 1 Visualizzando gli indicatori del livello nella scheda Livelli d'Inchiostro della finestra di dialogo Preferenze o Proprietà del driver di stampa procedendo come indicato di seguito:
 - a Con un documento aperto nell'applicativo in uso, fare clic su **File > Stampa**. Sarà visualizzata la finestra di dialogo Stampa.
 - b Fare clic su **Preferenze o Proprietà**, a seconda del sistema operativo utilizzato. Sarà visualizzata la videata dell'interfaccia utente del driver della stampante.
 - c Fare clic sulla scheda **Livelli d'Inchiostro**. I due indicatori del livello indicano la quantità stimata d'inchiostro rimanente nelle cartucce, espressa in percentuale.
- 2 Visualizzando gli indicatori del livello nella parte inferiore delle videate del driver dello scanner visualizzate quando è eseguita la scansione di un documento o di una foto. Per quanto riguarda la scheda Livelli d'Inchiostro, indicatori indicano la quantità d'inchiostro rimanente nelle cartucce, espressa in percentuale.
- 3 Dal Toolbox, visualizzando gli indicatori del livello nella parte inferiore della videata principale del Toolbox o nella finestra di dialogo Nuove cartucce d'inchiostro:
 - a Fare clic con il pulsante destro del mouse sull'icona Olivetti sulla barra delle applicazioni di Windows e selezionare il Toolbox, oppure fare clic su **Start > Programmi o Tutti i programmi > Olivetti > ANY_WAY Toolbox**. Sarà visualizzata la finestra del Toolbox.
 - b Fare clic su **Soluzioni e assistenza**.
 - c Fare clic su **Seleziona** e scegliere Nuove cartucce d'inchiostro. Nella finestra di dialogo Nuove cartucce d'inchiostro, gli indicatori del livello indicano la quantità d'inchiostro rimanente nelle cartucce, espressa in percentuale.
- 4 Dalle finestre a comparsa visualizzate dal Monitor di stato della stampante durante una stampa o una copia, che indicano la quantità d'inchiostro rimanente. Per maggiori informazioni, vedere "Il Monitor di stato della stampante".
- 5 Dal menu di avvio di Windows:
 - a Fare click su **Start > Programmi o Tutti i programmi > Olivetti > ANY_WAY Nuove cartucce d'inchiostro**. Sarà visualizzato il Monitor di stato della stampante.
- 6 Direttamente dal pannello frontale della stampante:
 - a Quando gli indicatori d'inchiostro nero o a colori iniziano a lampeggiare, il livello d'inchiostro nella cartuccia sta **diventando basso**; quando gli indicatori si accendono a luce fissa, la stampante si trova nella condizione di **quasi fine inchiostro**.

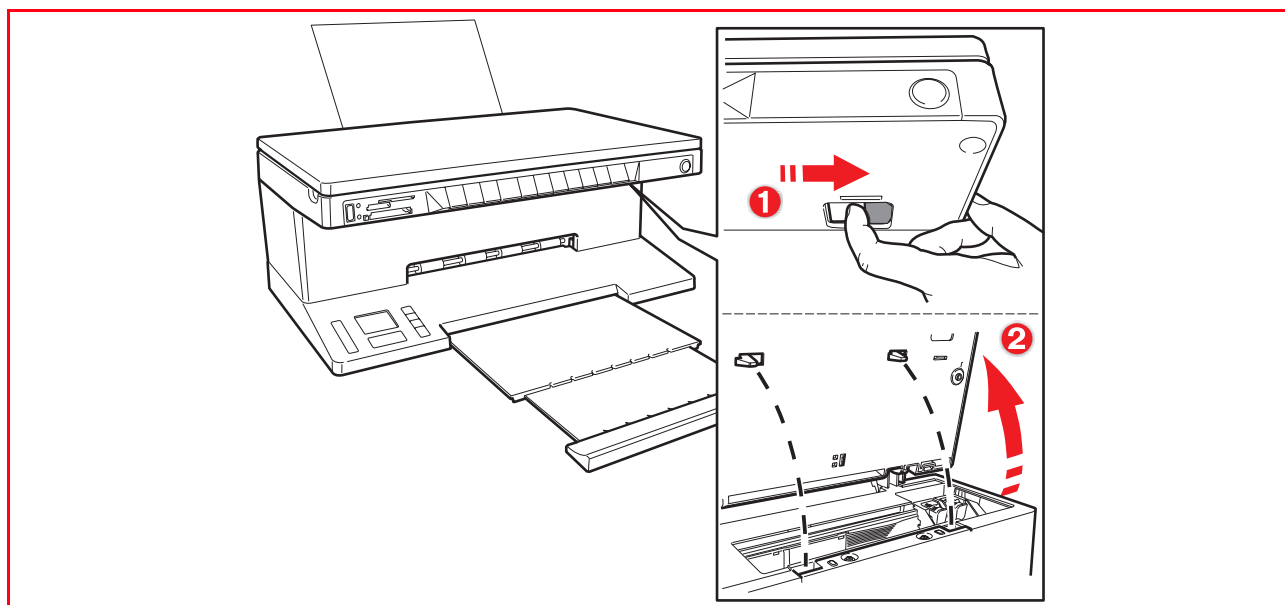
SOSTITUZIONE DELLE CARTUCCE D'INCHIOSTRO

Prima di eseguire le procedure descritte nella presente sezione, leggere e applicare scrupolosamente le informazioni della sezione "Istruzioni inerenti la sicurezza" presente all'inizio di questa guida. Per le informazioni inerenti l'acquisto di nuove cartucce presso il costruttore, consultare "Soluzioni e Assistenza" del Toolbox. Per accedere al Toolbox, vedere "Il Toolbox". Per garantire il corretto funzionamento della stampante e un'elevata qualità di stampa, è fondamentale utilizzare esclusivamente cartucce originali.

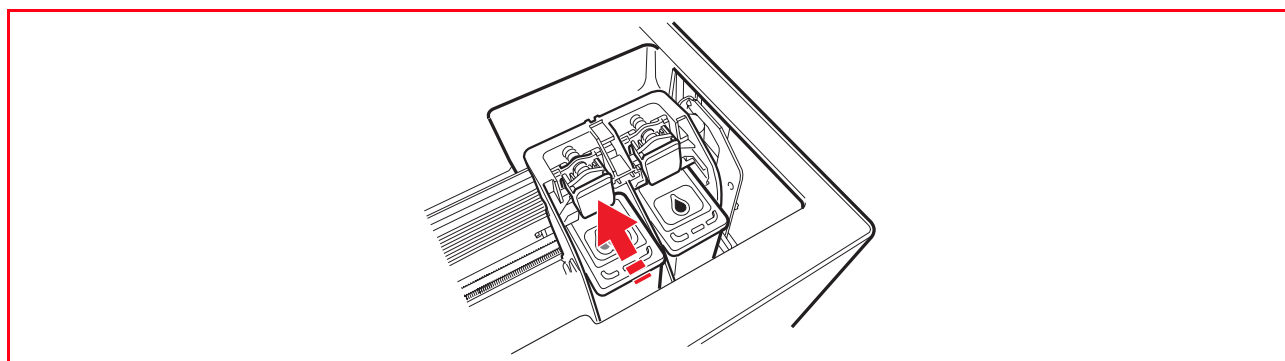
nota: Per le normali operazioni di stampa, utilizzare le cartucce d'inchiostro nero e a colori. Per la stampa di fotografie, utilizzare le cartucce d'inchiostro fotografica e a colori. Il tempo di stampa sarà più lungo, ma la qualità finale sarà la migliore che si potrà ottenere dalla stampante.

- 1 Accendere la stampante.
- 2 Accertarsi che sia caricata carta comune formato A4. Vedere "Caricamento della carta".
- 3 Fare scorrere la linguetta di sgancio dell'unità di scansione verso l'esterno e sollevarla fino a quando non è supportata nella propria configurazione aperta. La linguetta di rilascio è collocata sotto l'unità di scansione.

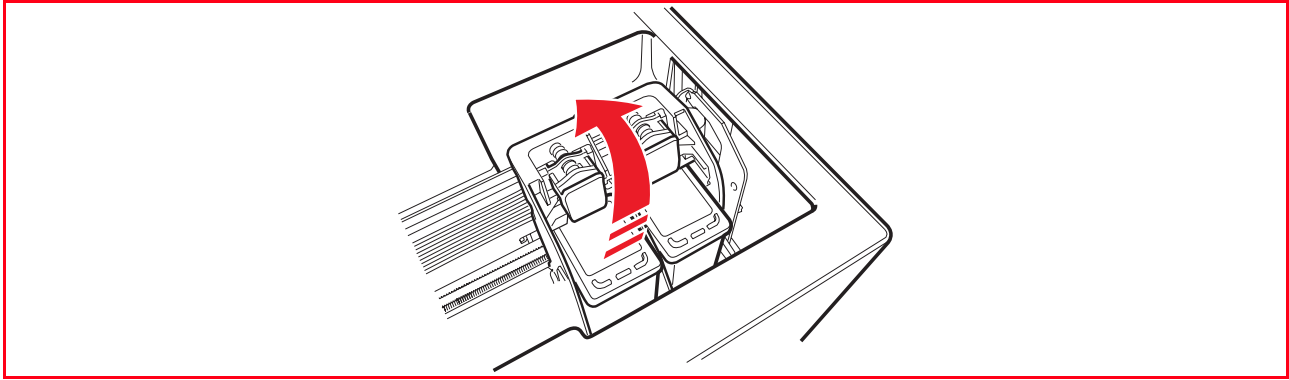
ATTENZIONE: Il supporto delle cartucce d'inchiostro si sposta nella posizione di caricamento sul lato estremo destro del carrello.



- 4 Premere verso l'interno il morsetto che fissa la cartuccia che si desidera sostituire.

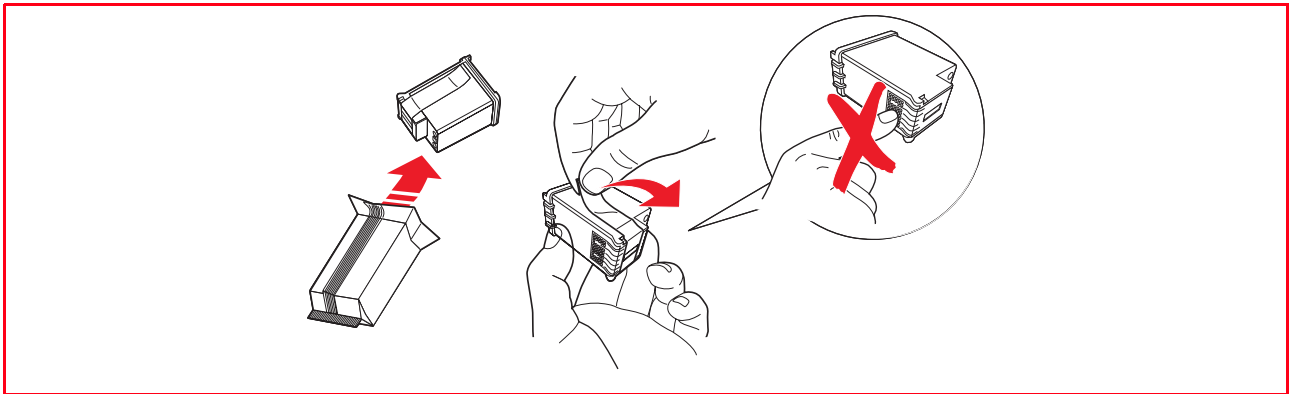


5 Rimovere la cartuccia.

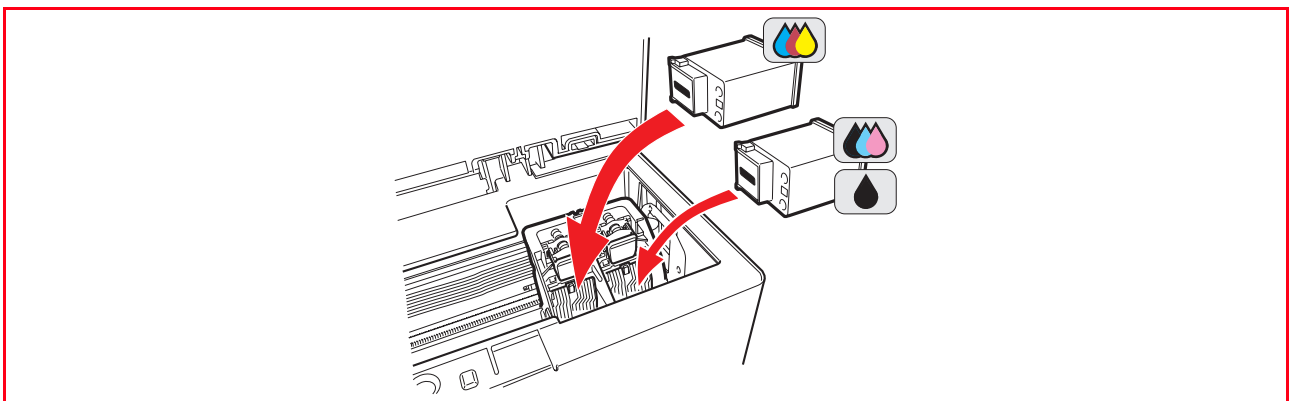


nota: A questo punto è possibile sostituire la cartuccia d'inchiostro nero o fotografica installata nel supporto destro con la cartuccia conservata nel garage. Vedere "Sostituzione delle cartucce d'inchiostro nero e fotografica utilizzando il garage".

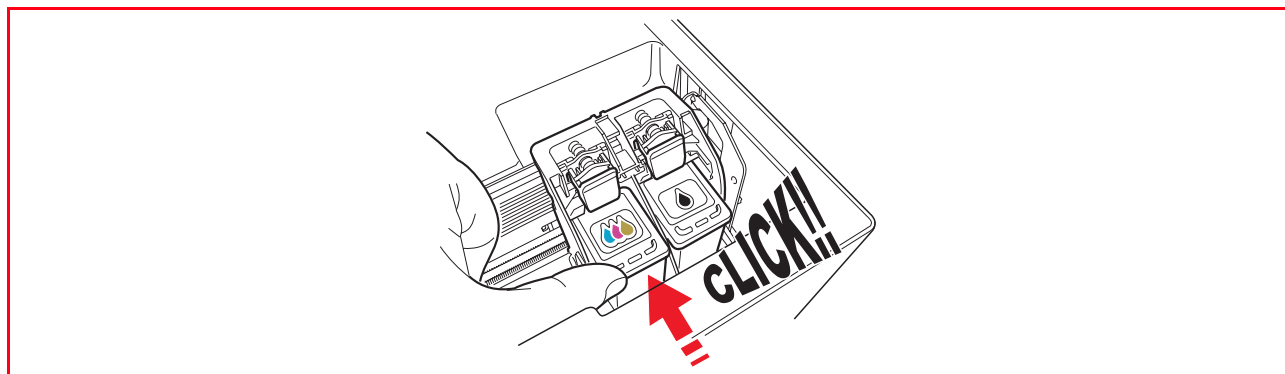
6 In caso di installazione di una nuova cartuccia, rimuovere quest'ultima dal proprio imballaggio, quindi rimuovere il nastro di protezione applicato sugli ugelli. **NON TOCCARE I CONTATTI** o gli ugelli della cartuccia. Tenere la cartuccia dai lati.



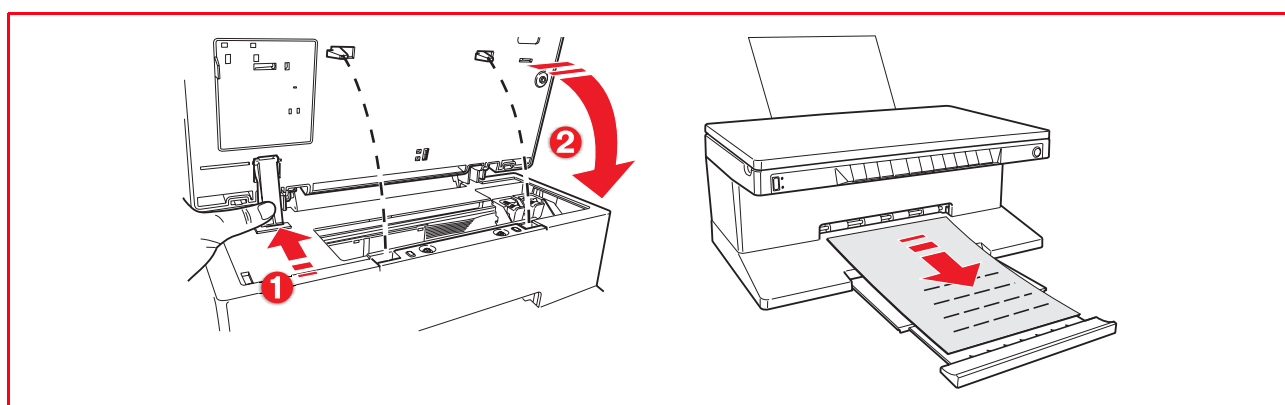
7 Orientare la cartuccia con gli ugelli rivolti verso il basso e con i contatti rivolti verso la parte posteriore della stampante, quindi inserire la cartuccia d'inchiostro a colori nel supporto sinistro e quella fotografica o ad inchiostro nero nel supporto destro.



- 8 Spingere in avanti la cartuccia fino a quando non è bloccata dal morsetto di fissaggio.



- 9 Afferrare l'unità di scansione e premere il relativo supporto di apertura, sollevare leggermente l'unità e abbassarla fino a chiuderla completamente.



- 10 Se è stata installata una cartuccia nuova, la stampante eseguirà una procedura automatica di riconoscimento della cartuccia d'inchiostro della durata di almeno 3 minuti. Sarà quindi stampato il foglio di allineamento per indicare che la nuova cartuccia installata è stata allineata automaticamente. Per maggiori informazioni, vedere "Allineamento delle cartucce d'inchiostro".

Le cartucce d'inchiostro sono allineate automaticamente dalla stampante ogni qual volta se ne installa una nuova. Tuttavia, è necessario eseguire un allineamento manuale qualora i caratteri stampati continuino a non essere nitidi, oppure qualora le righe appaiano ancora mosse anche in seguito alla pulizia degli ugelli della cartuccia. Vedere "Allineamento delle cartucce d'inchiostro dal Toolbox".

Foglio di allineamento delle cartucce d'inchiostro

Il foglio di allineamento contiene una serie di linee che indicano che la stampante ha allineato automaticamente la nuova cartuccia installata. Esso è stampato:

- Automaticamente, una volta chiusa l'unità di scansione dopo aver installato una nuova cartuccia.
- Direttamente dal **Toolbox** installato sul PC, selezionando l'opzione "Stampa il foglio di allineamento" dalla videata di manutenzione del Toolbox.

Allineamento delle cartucce d'inchiostro dal Toolbox

Quando i bordi dei caratteri stampati continuano ad essere poco nitidi, o quando le righe continuano ad essere mosse, anche dopo aver pulito gli ugelli delle cartucce d'inchiostro:

- 1 Fare clic con il pulsante destro del mouse sull'icona Olivetti sulla barra delle applicazioni di Windows e selezionare il Toolbox, oppure fare clic su **Start > Programmi** o **Tutti i programmi > Olivetti > ANY_WAY Toolbox**. Sarà visualizzata la videata principale del Toolbox.
- 2 Fare clic su **Soluzioni e Assistenza**, quindi selezionare l'opzione "Stampa il foglio di allineamento".
- 3 Fare clic sul pulsante **Stampa**.
- 4 Una volta stampato il foglio di allineamento, le cartucce d'inchiostro sono allineate. Fare clic su **Chiudi** per ritornare alla videata principale del Toolbox.

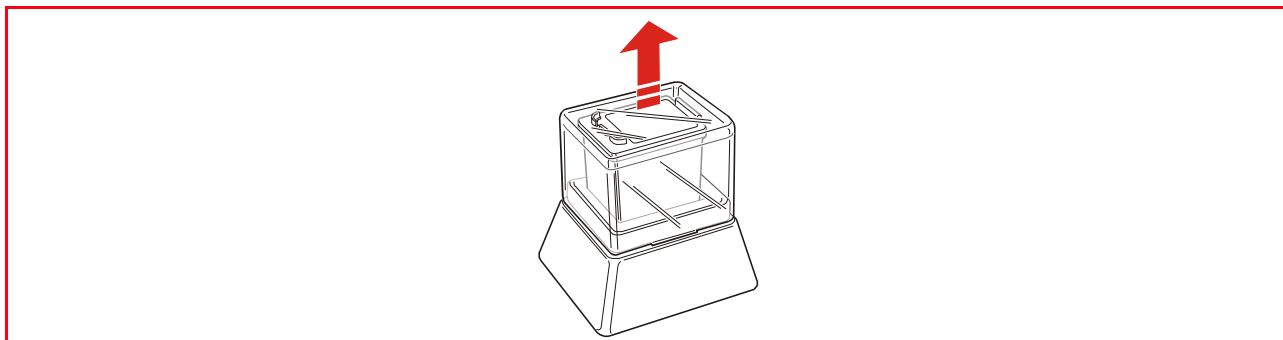
SOSTITUZIONE DELLE CARTUCCE NERA E FOTOGRAFICA UTILIZZANDO IL GARAGE

La stampante è fornita con un alloggiamento (garage) per cartuccia d'inchiostro volto alla conservazione della cartuccia di inchiostro nero o fotografica non utilizzata. Utilizzare la cartuccia fotografica insieme con quella a colori per ottenere i migliori risultati possibili nella stampa di fotografie. Per le normali operazioni di stampa in bianco e nero o a colori, utilizzare le cartucce d'inchiostro nero e a colori.

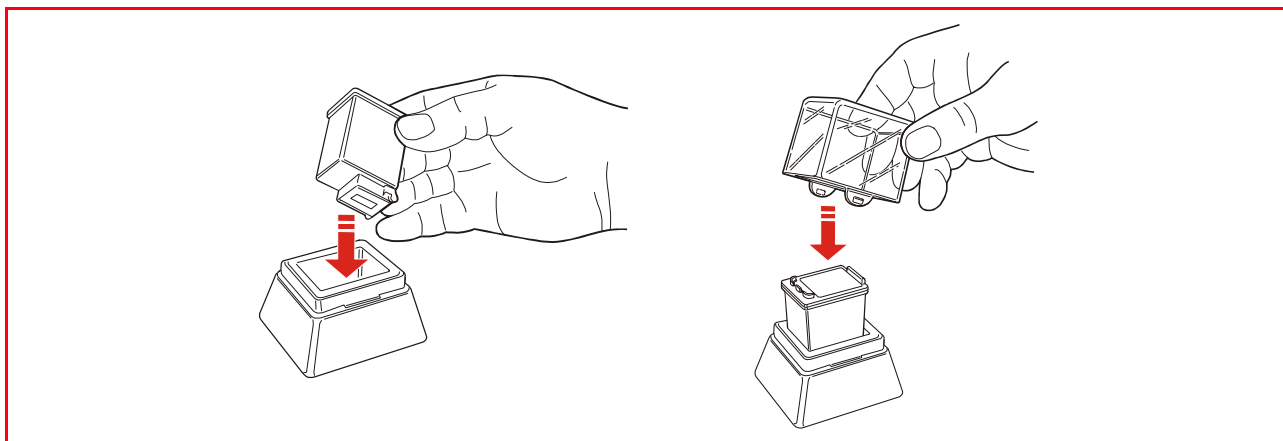
nota: Quando si utilizza la cartuccia d'inchiostro nero, collocare la cartuccia fotografica nell'apposito garage e viceversa.

Sostituire le cartucce d'inchiostro a colori e foto per rispondere al meglio ai requisiti di stampa:

- 1 Aprire la copertura del garage ed estrarre la cartuccia d'inchiostro.



- 2 Rimuovere la cartuccia d'inchiostro utilizzata nel supporto destro, quindi inserire la cartuccia che si vuole utilizzare. Vedere "Sostituzione delle cartucce d'inchiostro".
- 3 Inserire nel garage la cartuccia d'inchiostro appena rimossa dalla stampante, con i contatti rivolti verso il basso.
- 4 Riposizionare la copertura del garage e premerlo delicatamente verso il basso fino a quando non è bloccato in modo sicuro.



5 MANUTENZIONE E RICERCA GUASTI

PULIZIA DELLA STAMPANTE

PULIZIA DEGLI UGELLI DELLE CARTUCCE D'INCHIOSTRO

RICERCA GUASTI

ELIMINAZIONE DEGLI INCEPPAMENTI DELLA CARTA

PULIZIA DELLA STAMPANTE

ATTENZIONE: Non pulire l'interno della stampante e non utilizzare smacchiatori, prodotti a base di acetone o detergenti liquidi o nebulizzanti. In caso contrario, la carrozzeria della stampante e il piano di esposizione potrebbero risultare danneggiati.

Pulizia della carrozzeria della stampante, della superficie interna della copertura dello scanner e del piano di esposizione

- 1 Pulire la carrozzeria utilizzando un panno morbido asciutto o inumidito con acqua tiepida per eliminare polvere, sporco e macchie esclusivamente dalla carrozzeria esterna.
- 2 Pulire con delicatezza il lato interno bianco della copertura superiore utilizzando un panno morbido asciutto o inumidito con acqua tiepida.
- 3 Pulire il piano di esposizione con un panno morbido inumidito con acqua tiepida o con un prodotto per la pulizia dei vetri.

PULIZIA DEGLI UGELLI DELLE CARTUCCE D'INCHIOSTRO

Pulire gli ugelli quando:

- Sulle stampe compaiono strisce orizzontali bianche o colorate.
- La stampa è sbiadita, oppure completamente o parzialmente bianca.
- Le linee verticali della stampa sono frastagliate.

Per pulire gli ugelli:

- 1 Accertarsi che sia presente carta formato A4 nella stampante. Vedere "Caricamento della carta".
- 2 Fare clic con il pulsante destro del mouse sull'icona Olivetti nella barra delle applicazioni di Windows e selezionare il Toolbox, oppure fare clic su **Start > Programmi** o **Tutti i programmi > Olivetti > ANY_WAY Toolbox**. Sarà visualizzata la videata del Toolbox.
- 3 Fare clic su **Soluzioni e Assistenza**.
- 4 Selezionare l'opzione "Pulire e Verificare gli Ugelli".
- 5 Fare clic sul pulsante **Stampa**. La stampante pulisce automaticamente gli ugelli e stampa un test di stampa.
- 6 Verificare la qualità della stampa confrontandola con l'esempio visualizzato sul monitor del computer. Se la qualità della stampa effettuata non è soddisfacente, ripetere la procedura di pulizia degli ugelli.
- 7 Al termine, fare clic su **Chiudi** per tornare alla videata principale del Toolbox.

Problemi durante l'installazione della stampante

Prima di leggere questa sezione:

- 1 Accertarsi che la **stampante sia correttamente collegata ad una presa elettrica con messa a terra** conforme alle specifiche di alimentazione richieste dalla stampante (100 - 240 Vca, 50 - 60 Hz) e che la stampante sia accesa.
- 2 Se la stampante è collegata ad un computer, accertarsi di aver acceso sia la stampante che il computer.
- 3 Accertarsi che il sistema operativo del computer sia Windows 98 SE, ME, 2000 o XP, oppure MAC OS 10.3 o superiore.

Problema	Possibile causa	Azione correttiva
La stampante non si accende.	<ul style="list-style-type: none"> • Il cavo di alimentazione non è collegato correttamente alla stampante e/o alla presa elettrica. • La presa elettrica non è funzionante. 	<ol style="list-style-type: none"> 1 Accertarsi che entrambe le estremità del cavo siano collegate correttamente. 2 Accertarsi che la presa elettrica messa a terra funzioni.
Dopo aver inserito il CD-ROM "Installation" nell'apposito drive del PC, il programma di installazione non parte automaticamente.	<ul style="list-style-type: none"> • Sul personal computer è in uso un sistema operativo non compatibile con il software del CD-ROM. • La funzionalità auto-run è disabilitata. • Il personal computer non riesce a trovare setup.exe sul CD-ROM. 	<ol style="list-style-type: none"> 1 Accertarsi che il personal computer utilizzi Windows 98 SE, ME, 2000 o XP, oppure MAC OS 10.3 o superiore. 1 Rimuovere e sostituire il CD-ROM "Installation" nel drive del CD con l'etichetta rivolta verso l'alto. 2 Selezionare Start > Esegui e fare clic su Sfoggia. 3 Trovare l'identificatore del drive del CD-ROM e fare clic su Apri. 4 Selezionare Setup e fare clic su Apri. Il file setup.exe è visualizzato nella finestra di dialogo. 5 Fare clic su OK e seguire le istruzioni visualizzate.
Il nome della stampante non è disponibile selezionando File > Stampa da un applicativo. La stampante non è indicata nella cartella Stampante sul pannello di controllo di Windows.	<ul style="list-style-type: none"> • Il driver della stampante non è stato installato correttamente. 	<ol style="list-style-type: none"> 1 Chiudere tutti gli applicativi aperti. 2 Reinstallare il software della stampante secondo il Foglio di installazione o come indicato nelle fasi precedenti.

Problema	Possibile causa	Azione correttiva
Quando la stampante è collegata al computer mediante il cavo USB, Plug and Play wizard sul computer non giunge al termine.	<ul style="list-style-type: none"> Il personal computer non ha trovato il driver della stampante. 	<ol style="list-style-type: none"> Rimuovere il CD-ROM "Installation" dal drive del computer e reinizializzare quest'ultimo. Collocare il CD-ROM "Installation" nel drive con l'etichetta rivolta verso l'alto. Reinstallare il software della stampante secondo il Foglio di installazione o come indicato nelle fasi precedenti.
Quando la stampante è collegata al computer mediante il cavo USB, New Hardware Wizard non è visualizzato sul monitor del computer.	<ul style="list-style-type: none"> Il computer utilizza un sistema operativo non compatibile. 	<ol style="list-style-type: none"> Accertarsi che il computer utilizzi Windows 98 SE, ME, 2000 o XP, oppure MAC OS 10.3 o superiore.
	Il cavo USB tra la stampante e il computer non è collegato correttamente.	<ol style="list-style-type: none"> Spegnere la stampante e scollegare il cavo USB da questi due dispositivi. Ricollegare il cavo USB ai due dispositivi seguendo le istruzioni dello Foglio di installazione, quindi accendere nell'ordine la stampante e il computer.
	Il computer non è abilitato al funzionamento USB.	<ol style="list-style-type: none"> Fare clic su Start > Impostazioni > Pannello di controllo Fare doppio clic sull'icona Sistema. Fare clic sulla scheda Gestione periferiche o Hardware, quindi sul pulsante Gestione periferiche. Fare clic sul segno più (+) accanto all'opzione USB (Universal Serial Bus) Controller. <ul style="list-style-type: none"> Se sono presenti controller host USB root hub USB, la connessione USB è abilitata. Se non sono presenti, leggere il manuale del computer per le informazioni sulla procedura di abilitazione di una connessione USB.

Problemi all'accensione della stampante

Problema	Possibile causa	Azione correttiva
La stampante non si accende quando è premuto il pulsante ON/OFF sul pannello frontale.	<ul style="list-style-type: none"> Il cavo di alimentazione non è collegato correttamente alla stampante e/o ad una presa elettrica funzionante. 	<ul style="list-style-type: none"> Scollegare e ricollegare il cavo di alimentazione dalla stampante e dalla presa elettrica. Accertarsi che la presa elettrica sia funzionante collegando un altro dispositivo il cui funzionamento sia certo allo scopo di vedere se si accende.
I singoli LED sul pannello frontale si accendono.	<ul style="list-style-type: none"> Errore specifico della stampante segnalato dal LED. 	<ul style="list-style-type: none"> Attuare l'azione correttiva per il LED specifico facendo riferimento alla sezione "Significato dei LED sul pannello frontale".

Problemi di stampa

Problema	Possibile causa	Azione correttiva
La stampante non stampa facendo clic sull'icona stampante sulla barra utensili dell'applicativo in uso.	<ul style="list-style-type: none"> La stampante in oggetto non è impostata come stampante di default. La stampante non è collegata correttamente al computer. 	<ol style="list-style-type: none"> Fare clic su Start > Impostazioni > Stampanti e fax. Fare clic con il tasto destro sull'icona della stampante in oggetto e selezionare Imposta come predefinita. <ol style="list-style-type: none"> Spegnere la stampante e il computer e scollegare il cavo USB da questi due dispositivi. Ricollegare il cavo USB, quindi accendere nell'ordine la stampante e il computer.
Il processo di stampa si interrompe a metà.	<ul style="list-style-type: none"> La carta è inceppata. 	<ol style="list-style-type: none"> Eliminare la carta inceppata. Vedere "Eliminazione degli inceppamenti della carta". Premere il pulsante Annulla per resettare la condizione di errore. Il processo di stampa riprende dalla pagina successiva.
Sono stampate strisce orizzontali.	<ul style="list-style-type: none"> Le cartucce d'inchiostro sono sporche. 	<ul style="list-style-type: none"> Pulire le cartucce. Vedere "Pulizia degli ugelli delle cartucce d'inchiostro".
I caratteri stampati non sono definiti correttamente.	<ul style="list-style-type: none"> Le cartucce d'inchiostro non sono più allineate. 	<ul style="list-style-type: none"> Allineare le cartucce dal computer. Vedere "Allineamento delle cartucce d'inchiostro dal Toolbox".

Problemi di copia/scansione

Problema	Possibile causa	Azione correttiva
La stampante o lo scanner produce una rumorosità anomala durante il funzionamento.		<ul style="list-style-type: none"> • Spegnere e riaccendere la stampante premendo il pulsante ON/OFF.
Sono stampate strisce orizzontali.	<ul style="list-style-type: none"> • Le cartucce d'inchiostro sono sporche. 	<ul style="list-style-type: none"> • Pulire le cartucce. Vedere "Pulizia degli ugelli delle cartucce d'inchiostro".
È stata eseguita una copia completamente bianca.	<ul style="list-style-type: none"> • Contatto inappropriato del sensore immagini. 	<ul style="list-style-type: none"> • Contattare il servizio di assistenza in field.

Significato dei LED sul pannello frontale

Problema	Possibile causa	Azione correttiva
Il LED inchiostro nero sul pannello frontale lampeggia.	<ul style="list-style-type: none"> • La cartuccia d'inchiostro nero è quasi esaurita. 	<ul style="list-style-type: none"> • È possibile continuare a stampare fino a quando questo LED resta acceso.
Il LED inchiostro nero sul pannello frontale si accende a luce fissa.	<ul style="list-style-type: none"> • La cartuccia d'inchiostro nero è esaurita. 	<ul style="list-style-type: none"> • Sostituire la cartuccia nera. Per la corretta procedura, vedere "Sostituzione delle cartucce d'inchiostro".
Il LED inchiostro a colori/fotografico sul pannello frontale lampeggia.	<ul style="list-style-type: none"> • La cartuccia d'inchiostro a colori/fotografica è quasi esaurita. 	<ul style="list-style-type: none"> • È possibile continuare a stampare fino a quando questo LED resta acceso.
Il LED inchiostro a colori/fotografico sul pannello frontale si accende a luce fissa.	<ul style="list-style-type: none"> • La cartuccia d'inchiostro a colori/fotografica è esaurita. 	<ul style="list-style-type: none"> • Sostituire la cartuccia a colori/fotografica. Per la corretta procedura, vedere "Sostituzione delle cartucce d'inchiostro".
Il LED carta sul pannello frontale si accende a luce fissa.	<ul style="list-style-type: none"> • È stata lanciata una stampa o una copia ma la carta nella stampante è esaurita. • Il formato della carta caricata non corrisponde al formato selezionato dall'applicativo Toolbox o dalla macchina fotografica digitale compatibile PictBridge collegata alla stampante. • Il formato della carta caricata non è il formato A4 richiesto per stampare il Foglio di allineamento delle cartucce d'inchiostro dopo averle sostituite. • Inceppamento della carta. 	<ul style="list-style-type: none"> • Caricare carta. Vedere "Caricamento della carta". • Caricare il formato corretto. Vedere "Caricamento della carta". • Caricare il formato corretto. Vedere "Caricamento della carta". • Eliminare la carta inceppata. Vedere "Eliminazione degli inceppamenti della carta".

Problema	Possibile causa	Azione correttiva
Il LED di stato USB sul pannello frontale lampeggia.	<ul style="list-style-type: none"> La stampante è in fase di ricezione dati dalla macchina fotografica digitale collegata. 	<ul style="list-style-type: none"> Indicazione di corretto trasferimento dati. Pertanto non è richiesta nessuna azione correttiva.
Il LED USB sul pannello frontale non si accende sebbene sia collegato un dispositivo USB alla stampante.	<ul style="list-style-type: none"> Il dispositivo USB collegato al connettore USB sul pannello frontale non è riconosciuto dalla stampante. 	<ul style="list-style-type: none"> Collegare un dispositivo USB conforme alle richieste della stampante in termini di collegamento di dispositivi USB.

ELIMINAZIONE DEGLI INCEPPAMENTI DELLA CARTA

- 1 Afferrare la carta inceppata ed estrarla con cautela dall'area in cui si è inceppata. Se il foglio si strappa, accertarsi di rimuovere dalla stampante tutte le parti residue.
- 2 Premere il pulsante **Annulla** sul pannello frontale per eliminare la condizione di errore.
nota: Se l'inceppamento della carta si verifica durante la copia o la stampa senza computer, il processo di stampa o copia riprenderà dalla pagina successiva.
 Se invece è utilizzato un computer, la videata a comparsa visualizzata consente di riprendere a stampare dalla pagina successiva oppure di annullare la stampa.

6 SPECIFICHE TECNICHE

SPECIFICHE GENERALI

SPECIFICHE DI STAMPA

SPECIFICHE DI COPIA

SPECIFICHE DI SCANSIONE

SPECIFICHE DELLA CARTA

Specifiche generali

Display della consolle di gestione della stampa delle foto	Display a cristalli liquidi da 1.9" a colori per l'anteprima e la selezione delle foto
Capacità di memoria	<ul style="list-style-type: none">• Memoria di sola lettura (ROM) da 2 MB• Memoria ad accesso randomico (RAM) da 16 MB
Dimensioni e peso	<ul style="list-style-type: none">• Altezza: 19,6 cm• Larghezza: 46,2 cm• Profondità: 33,9 cm• Peso: 7,5 Kg
Alimentatore	Alimentatore universale a rilevamento automatico
Tensione di ingresso	100 - 240 Vca, 50-60 Hz, con messa a terra
Potenza assorbita	Max. 35 W
Connettività	<ul style="list-style-type: none">• USB 2.0 ad alta velocità sul pannello posteriore per il collegamento al personal computer• USB 1.1 compatibile PictBridge sul pannello frontale per il collegamento di una macchina fotografica digitale.
Interfacce della scheda di memoria	Le interfacce della scheda di memoria sono compatibili con i seguenti tipi di scheda: <ul style="list-style-type: none">• Compact Flash I, II• Microdrive• SmartMedia• SecureDigital (adattatore Mini SD venduto separatamente)• Scheda MultiMedia• Duo, Pro, Magic Gate Memory Sticks• (adattatore MS Pro venduto separatamente)• Scheda xD-Picture
Gamme di temperatura	<ul style="list-style-type: none">• In condizioni operative: da 15 °C a 35 °C• In immagazzinamento: da -5 °C a +45 °C• Durante il trasporto: da -15 °C a +55 °C
Gamme di umidità	<ul style="list-style-type: none">• In condizioni operative: dal 15% all'85%, in assenza di condensa• In immagazzinamento: dal 15% all'85%, in assenza di condensa• Durante il trasporto: dal 5% al 95%, in assenza di condensa
Software e documentazione	<ul style="list-style-type: none">• Driver stampante e scanner (WIN/MAC)• Applicativo Toolbox (WIN)• Documentazione Utente (WIN/MAC)• Software aggiuntivo (WIN)
Requisiti minimi di sistema per il PC collegato	Sistema operativo: Microsoft Windows 98 SE, ME, 2000 o XP, oppure MAC OS 10.3 o superiore RAM: 64 MB (si suggeriscono 128 MB) Spazio disponibile sull'hard disk: 500 MB

SPECIFICHE DI STAMPA

Specifiche di stampa

Tecnologia di stampa	A getto d'inchiostro
Sistema di stampa	Due cartucce d'inchiostro a perdere: <ul style="list-style-type: none">• 3 colori (ciano, magenta, giallo)• nera o fotografica Per requisiti di stampa specifici, invece della cartuccia nera può essere utilizzata una cartuccia d'inchiostro fotografica (venduta separatamente).
Risoluzione di stampa	<ul style="list-style-type: none">• Nero: fino a 1200 x 1200 dpi• Colori: fino a 4800 dpi ottimizzati
Velocità di stampa	<ul style="list-style-type: none">• B/N:<ul style="list-style-type: none">– Bozza: fino a 18 pagine/minuto• Colori:<ul style="list-style-type: none">– Bozza: fino a 13 pagine/minuto• Foto:<ul style="list-style-type: none">– Formato A6 alta qualità: 1 pagina/90 secondi
Margini	Senza bordi su carta fotografica, patinata e lucida

SPECIFICHE DI COPIA

Specifiche di copia

Risoluzione	<ul style="list-style-type: none">• Grafica e testo neri: fino a 1200 x 1200 dpi• Grafica e testo a colori: fino a 1200 x 1200 dpi
Velocità di copia	<ul style="list-style-type: none">• B/N:<ul style="list-style-type: none">– Bozza: fino a 10 pagine/minuto• Colori:<ul style="list-style-type: none">– Bozza: fino a 7 pagine/minuto
Numero massimo di copie	<ul style="list-style-type: none">• Fino a 99 quando la copia è eseguita dall'applicativo Toolbox installato sul personal computer.• Fino a 9 quando si copia con la stampante in stand-alone.

SPECIFICHE DI SCANSIONE

Specifiche di scansione

- Tipologia Flatbed, CIS (Contact Image Sensor)
- Risoluzione ottica
 - fino a 1200 x 1200 dpi
 - Interpolazione: fino a 9600 dpi
- Area di scansione max. 216 mm (ampiezza) x 296 mm (altezza)
- Funzionalità
 - Copiatrice
 - Acquisisci in un file
 - Acquisisci in una e-mail
 - Acquisisci in un applicativo
 - Acquisisci in un fax

SPECIFICHE DELLA CARTA

Tipi di carta supportati

Tipo di carta	Peso della carta	Capacità max. di alimentazione
Carta comune A4	Da 70 a 80 g/m ²	100 fogli
Carta comune A4	Da > 80 a 90 g/m ²	Oltre 50 fogli
Carta patinata A4	Da 100 a 170 g/m ²	50 fogli
Lucidi A4	170 g/m ²	20 fogli
Carta da foto A4	Da 160 a 280 g/m ²	20 fogli
Carta lucida A4	Da 160 a 180 g/m ²	20 fogli
Carta per trasferimento a caldo A4	Da 150 a 180 g/m ²	5 trasferimenti
Etichette per stampanti a getto d'inchiostro A4	Da 80 a 110 g/m ²	20 trasferimenti
Carta per striscioni A4	Da 80 a 90 g/m ²	20 fogli per striscioni, alimentazione manuale
Biglietti 10x15 cm	Da 130 a 280 g/m ²	20 biglietti
Carta fotografica 10x15 cm e 13x18 cm	Da 170 a 280 g/m ²	20 fogli
Buste	Da 75 a 100 g/m ²	10 buste

Formati e dimensioni della carta supportata

Formato	Dimensione	Formato	Dimensione
A4	8,27 x 11,7 pollici 210 x 297 mm	2L	5 x 7 pollici 127 x 177,8 mm
A5	5,85 x 8,27 pollici 148,5 x 210 mm	US # 10	4,12 pollici 105 x 225 mm
US Letter	8,5 x 11 pollici 216 x 279 mm	Busta C5	6,38 x 9,0 pollici 162 x 229 mm
US Legal	8,5 x 14 pollici 216 x 356 mm	Busta DL	4,33 x 8,66 pollici 110 x 220 mm
US Executive	7,25 x 10,5 pollici 184 x 267 mm	Busta C6	4,46 x 6,37 pollici 114 x 162 mm
US Folio	8,5 x 13 pollici 215,9 x 330,2 mm	B6	4,92 x 6,93 pollici 125 x 176 mm
US Statement	5,5 x 8,5 pollici 139,7 x 215,9 mm	Busta B5	6,93 x 9,84 pollici 176 x 250 mm
B5	7,2 x 10,1 pollici 182 x 256 mm	Monarch	3,875 x 7,50 pollici 98,43 x 190 mm
Cartoline 4x6"	4 x 6 pollici 102 x 152 mm	Busta Chokei 3	4,72 x 9,25 pollici 120 x 235 mm
Cartoline 5x8"	5 x 8 pollici 127 x 203 mm	Busta Chokei 4	3,54 x 8,0 pollici 90 x 205 mm
A6	4,135 x 5,85 pollici 105 x 148,5 mm	Busta Chokei 40	3,54 x 8,8 pollici 90 x 225 mm
Biglietti 13 x 18	5,12 pollici 130 x 180 mm	Busta Karugata 3	8,5 x 11 pollici 216 x 277 mm
Cartoline (index)	3 x 5 pollici 76,2 x 127 mm	Busta Karugata 4	7,75 x 10,5 pollici 197 x 267 mm
Biglietti Hagaki	3,9 x 5,8 pollici 100 x 148 mm	Busta Karugata 5	7,75 x 10,5 pollici 190 x 240 mm
L	3,5 x 5 pollici 89 x 127 mm	Carta per striscioni (A4)	8,27 x 223,8 pollici 210 x 5938 mm

nota: Tutti i formati sopra elencati sono rilevati automaticamente dalla stampante.

INDICE ANALITICO

A

- Accensione della stampante 11
- Alimentazione 5
- Allineamento cartucce di inchiostro 32
- Alta velocità connettività USB 44
- Annulla 7

C

- Caricamento
 - Biglietti d'auguri 10
 - Buste 10
 - Carta fotografica 10
 - Carta lucida 10
 - Carta patinata 10
 - Carta per striscioni 10
 - Cartoline 10
 - Carta 10
 - Etichette 10
 - Fogli a caldo su T-shirt 10
 - Fogli trasferibili 10
 - Lucidi 10
 - Tipi di carta differenti 10
- Carta Formato supportato 47
- Cartucce d'inchiostro
 - Allineamento 32
 - Allineamento dal Toolbox 32
 - Cartucce 5
 - Monitor di stato 21
 - Sostituzione 29
 - Verifica livelli 28
- Collegamento alla stampante di una macchina fotografica digitale 12
- Contrasto di copia 6
- Connettività 44
- Connettore USB 6
- Copertura piano di esposizione 5

Copia B/N 7

- Copie 7
- Copia a colori 7

E

- Eliminazione degli inceppamenti della carta 41
- Errore
 - Carta 7
 - Finestra a comparsa 25
 - Formato della carta 40
 - Inceppamento della carta 41
 - La cartuccia d'inchiostro a colori è esaurita 40
 - La cartuccia d'inchiostro a colori è quasi esaurita 40
 - La cartuccia d'inchiostro nero è esaurita 40
 - La cartuccia d'inchiostro nero e quasi esaurita 40
 - LED di stato USB 41
 - USB 6

F

- Fine inchiostro 7
- Foglio di allineamento cartucce d'inchiostro 32
- Formato carta supportato 47

G

- Guida carta 5
- Gamme di umidità 44

I

- Interfaccia USB 5
- Inceppamenti della carta 41

L

- LED
 - Errore USB 6
 - Stato USB 6

M

- Manutenzione 35
- Monitor di stato 21

P

- Pannello frontale
 - Annulla 7
 - Contatore copie 6
 - Contrasto di copia 6
 - Copia a colori 7
 - Copia B/N 7
 - Errore carta 7
 - Fine inchiostro 7
 - Pannello 6
 - Pulsante di stampa 6
 - Scansione 7
 - Selezione copie 7
 - Selezione qualità 6
 - Significato dei LED 39
 - Slot per le schede di memoria 6
- Pannello di controllo della stampa fotografica 8
 - Display a colori 8
 - Pulsante Cambia visualizzazione 8
 - Pulsanti di Navigazione 8
 - Pulsante Layout di pagina 8
 - Pulsante Selezione 8
 - Pulsanti Selezione copie 8
- Pannello frontale 6
- Piano di esposizione 5
- Proprietà
 - Livelli di inchiostro 24

- Stampa Layout 24
- Stampa Carta/Qualità 23
- Problemi
 - Accensione della stampante 39
 - Copia/scansione 40
 - Stampa 39
 - Durante l'installazione della stampante 37
- Pulizia
 - Cartucce 36
 - Stampante 36
 - Ugelli delle cartucce d'inchiostro 36

R

- Ricerca guasti 37, 38
 - Accensione della stampante 39
 - Durante l'installazione della stampante 37

S

- Scansione 7
- Scansione di un originale 25, 26
- Selezione copie 7
- Selezione qualità 6
- Selezionare il layout 24
- Significato dei LED 40
- Slot per le schede di memoria 5
- Specifiche
 - della carta 46
 - di copia 45
 - di scansione 46
 - di stampa 45
- Spegnimento della stampante 11
- Stampa 6
- Stato USB 6
- Stampa di
 - Foto da una macchina fotografica digitale che non sia PictBridge/DPOF 18
 - Foto da una macchina fotografica digitale DPOF 18

- Foto da una macchina fotografica PictBridge 18
- Sostituzione delle cartucce d'inchiostro 29
- Supporto carta 5
- Supporto cartucce 5

T

- Toolbox 20
 - Help 23
 - Fotocopiatrice 22
 - Stampa foto 22
 - Acquisisci in un applicativo 22
 - Acquisisci in una e-mail 22
 - Acquisisci in un fax 22
 - Acquisisci in un file 22
 - Impostazioni 23
 - Soluzioni e assistenza 23
- Trasferimento dei file dalla scheda di memoria 22

U

- USB 2.0 ad alta velocità 44
- USB 5
- Ugelli
 - Pulizia 36
 - Pulizia e verifica ugelli delle cartucce 36

V

- Vassoio carta 5
- Verifica
 - Livelli d'inchiostro 28

