



i n v e n t

## 사용 설명서

hp iPAQ Pocket PC h2200 시리즈

문서 부품 번호: 293146-AD1

**2003년 5월**

© 2003 Hewlett-Packard Company  
© 2003 Hewlett-Packard Development Company, L.P.

HP, Hewlett Packard 및 Hewlett-Packard 로고는 미국 및 기타 국가에서 Hewlett-Packard Company의 상표입니다.

iPAQ은 미국 및 기타 국가에서 Hewlett-Packard Development Company, L.P.의 상표입니다.

Microsoft, Windows, Windows 로고, Outlook 및 ActiveSync는 미국 및 기타 국가에서 Microsoft Corporation의 상표입니다.

hp iPAQ Pocket PC는 Microsoft® Windows® 지원을 받습니다.



SD 로고는 Secure Digital의 상표입니다.

XScale은 미국 및 기타 국가에서 Intel Corporation의 등록 상표입니다.

본 설명서에 수록된 기타 모든 제품명은 해당 업체의 상표입니다.

Hewlett-Packard Company는 본 설명서에 대한 기술상 또는 편집상의 오류나 누락 부분에 대해 책임이 없으며 이 자료의 제공, 설명 또는 사용으로 인해 발생하는 우발적 또는 결과적 손해에 대해서도 책임을 지지 않습니다. 본 설명서의 내용은 특정 목적에 대한 수익성 및 적합성에 대한 보증을 포함하여 어떠한 보증없이 "있는 그대로" 제공되며 사전 통지 없이 변경될 수 있습니다. HP 제품에 대한 보증은 제품과 함께 동봉된 제한 보증서에 명시되어 있습니다. 본 설명서에는 어떠한 추가 보증 내용도 들어 있지 않습니다.

본 설명서에는 저작권에 의해 보호되는 소유 정보가 포함되어 있습니다. Hewlett-Packard Company의 사전 서면 동의없이 본 설명서의 어떠한 부분도 복사, 복제 또는 다른 언어로 번역될 수 없습니다.



---

**경고:** 지시 사항을 따르지 않으면 부상을 입거나 생명을 잃을 수 있습니다.

---



---

**주의:** 지시 사항을 따르지 않으면 장비가 손상되거나 정보가 유실될 수 있습니다.

---

사용 설명서  
hp iPAQ Pocket PC h2200 시리즈  
초판(2003년 5월)  
문서 부품 번호: 293146-AD1

---

# 목차

## 1 iPAQ Pocket PC 소개

전자펜 사용.....	1-5
날짜 및 시간 설정.....	1-6
원래 지역 및 방문 지역의 시간 설정 .....	1-6
날짜 설정 .....	1-7
소유자 정보 입력 .....	1-7
장치 재설정.....	1-8
일반 재설정 수행 .....	1-8
전체 재설정 수행 .....	1-9
화면 정렬 .....	1-10
일반 관리 .....	1-11

## 2 ActiveSync 사용

컴퓨터에 연결.....	2-2
컴퓨터와 동기화.....	2-2
동기화 설정 변경 .....	2-4
파일 복사 .....	2-5
응용 프로그램 설치 .....	2-6
백업 및 복원 .....	2-6
링크 동기화.....	2-7
전자 우편 보내기 및 받기 .....	2-7
모임 요청 .....	2-7

### 3 전지 관리

전지 설치 .....	3-1
전지 분리 .....	3-5
충전 .....	3-5
AC 어댑터와 충전기 어댑터를 사용한 충전 .....	3-5
USB 동기화 크래들/충전기와 AC 어댑터를 사용한 충전 .....	3-7
전지 사용 시간 보존 .....	3-8
대기 모드 설정 조절 .....	3-8
백라이트 설정 변경 .....	3-10
응용프로그램 버튼의 자동 전원 기능 해제 .....	3-10
전지 상태 수동 모니터링 .....	3-11

### 4 기본 사항 알아보기

오늘 화면 사용 .....	4-1
이동줄 및 명령줄 .....	4-2
상태 아이콘 .....	4-3
팝업 메뉴 .....	4-4
정보 작성 .....	4-5
오늘 화면 사용자 정의 .....	4-6
응용프로그램 사용 .....	4-8
응용프로그램 열기 .....	4-8
응용프로그램 최소화 .....	4-8
응용프로그램 닫기 .....	4-9
응용프로그램 설치 .....	4-10
iPAQ Image Viewer 사용 .....	4-10
정보 백업 .....	4-17
iPAQ File Store 폴더 사용 .....	4-18

## 5 입력 방법 알아보기

단어 제시 옵션 변경 .....	5-2
화면 키보드 사용 .....	5-4
전자펜 및 문자 인식기로 쓰기 .....	5-5
전자펜 및 Microsoft Transcriber(Microsoft 전사기)를 사용하여 쓰기.....	5-7
전자펜 및 블록 인식기로 쓰기 .....	5-8
화면에 그리기 및 쓰기 .....	5-9
쓴 내용을 텍스트로 변환 .....	5-9

## 6 확장 카드

확장 카드 설치 .....	6-1
CF(CompactFlash) 확장 카드 빼기 .....	6-3
SD(Secure Digital) 카드 설치 .....	6-3
메모리 카드의 내용 보기 .....	6-4

## 7 인터넷에 연결

모뎀 카드 사용 .....	7-2
개인 네트워크에 연결.....	7-5
링크 동기화.....	7-6
인터넷 주소 입력 .....	7-6
즐거찾기 목록 사용.....	7-7

## 8 Bluetooth 사용

Bluetooth 시작하기 .....	8-2
용어 이해 .....	8-3
지원 서비스 .....	8-4
Bluetooth 설정을 사용한 작업 .....	8-5
Bluetooth 설정 열기.....	8-5
접속 제어 속성 설정.....	8-6
Bluetooth 서비스 사용 .....	8-9
공유 폴더 설정 .....	8-11
프로필 이해 .....	8-12

Bluetooth 관리자를 사용한 작업 .....	8-15
Bluetooth 관리자 열기 .....	8-16
장치 검색 및 선택 .....	8-16
기타 장치에 연결 .....	8-18
통신 포트 지정 .....	8-18
ActiveSync 연결 설정 .....	8-19
직렬 연결 설정 .....	8-20
전화 접속 네트워크 .....	8-20
개인 네트워크에 연결 .....	8-22
휴대 전화와 파트너십 설정 .....	8-22
파일을 사용한 작업 .....	8-22
파일 전송 연결 만들기 .....	8-23
파일 보내기 .....	8-23
원격 장치에 폴더 만들기 .....	8-23
원격 장치에서 파일 받기 .....	8-24
원격 장치에서 파일 삭제 .....	8-24
명함 정보 선택 .....	8-24
명함 사용 .....	8-25
연결 열기 .....	8-27
연결 상태 보기 .....	8-27
연결 닫기 .....	8-28
연결 정보 보기 .....	8-28
연결을 사용한 작업 .....	8-28

## 9 문제 해결

ActiveSync .....	9-4
Bluetooth .....	9-6
확장 카드 .....	9-7

## A 규제 정보

FCC(연방 통신 위원회) 관련 정보 .....	A-1
FCC 로고가 있는 제품의 규정 준수 사항 — 미국 ...	A-2
캐나다 관련 정보 .....	A-3
Avis Canadien .....	A-3
일본 주의 사항 .....	A-3
유럽 연합 관련 정보 .....	A-4
전지 관련 주의 사항 .....	A-5
장비 관련 주의 사항 .....	A-5
항공 여행 시 주의 사항 .....	A-6
무선 장치 관련 주의 사항 .....	A-6
미국 무선 장치 규정 사항 .....	A-6
캐나다 무선 장치 규정 사항 .....	A-6
일본 무선 장비 규정 사항 .....	A-7
.....	A-7
.....	A-7
브라질 무선 장비 규정 사항 .....	A-7

## B 제품 사양

시스템 사양 .....	B-1
물리적 사양 .....	B-2
작동 환경 .....	B-2

## 색인

## iPAQ Pocket PC 소개

HP iPAQ h2200 시리즈 Pocket PC를 구입해 주셔서 감사합니다. 이 설명서에서는 Pocket PC의 설정 및 작동 방식에 대해 설명합니다.

iPAQ Pocket PC에는 사용자 장치를 완전하게 작동시킬 수 있도록 사용자가 필요로 하는 소프트웨어가 모두 포함되어 있습니다. 아래에 소개되어 있는 소프트웨어 응용프로그램은 iPAQ Pocket PC에 이미 설치되어 있습니다. 이처럼 미리 설치된 응용프로그램은 Pocket PC에 전원이 차단되어도 삭제되지 않습니다.

이러한 응용프로그램 사용에 대한 자세한 내용은 iPAQ Pocket PC의 도움말 파일을 참조하십시오. 도움말 파일을 참조하려면 시작 메뉴에서 **도움말**을 누른 후 응용프로그램을 선택합니다.

또한, Microsoft Pocket PC Basics는 Pocket PC 작동에 대한 지시 사항을 제공합니다. Pocket PC Basics를 참조하려면 **오늘** 화면으로 이동한 후 **시작 > 도움말**을 누릅니다.

### hp iPAQ 소프트웨어

### 기능

iPAQ Audio	마이크 또는 헤드폰 사용 시의 볼륨을 조절합니다.
iPAQ Backup	하드웨어 고장, 전원 공급 실패 또는 의도하지 않은 삭제로 인한 데이터 손실을 막기 위해 데이터를 백업합니다.



---

**hp iPAQ 소프트웨어**

**기능**

---

iTask	실행 중인 작업 및 프로그램 실행/종료 바로 가기 기능을 관리합니다. Pocket PC에서는 기본적으로 네 번째 응용프로그램 버튼으로 지정됩니다.
iPAQ Image Viewer	개별 이미지를 표시하고 슬라이드 쇼를 실행합니다. 디지털 카메라 기억 장치 카드의 이미지도 표시합니다.
Diagnostic ToolKit	장치에 대한 기본 진단 테스트를 실행합니다.
Asset Viewer	시스템 구성에 대한 자세한 정보를 표시합니다.
Bluetooth	최대 30피트(10미터)의 거리에서 정보를 교환할 수 있는 가까운 범위의 무선 통신 기술을 사용할 수 있습니다.
Nevo	iPAQ Pocket PC를 사용이 용이한 범용 원격 제어 장치로 변환합니다.

---

**Microsoft Pocket PC****소프트웨어****기능**

ActiveSync	Pocket PC와 컴퓨터에서 최신 정보가 유지되도록 두 곳 간에 정보를 동기화합니다. 사용자의 Pocket PC와 PC 모두에 ActiveSync를 설치해야 합니다.
Calculator	계산을 수행하고 통화를 변환합니다.
Calendar	약속, 모임 및 그 밖의 이벤트에 대한 일정을 잡은 후 사용자에게 해당 일정을 알려주는 경보를 설정합니다. <b>오늘</b> 화면에 해당 날짜의 약속이 표시됩니다.
Connections	Pocket PC를 인터넷 및 인트라넷에 연결하여, 웹 사이트를 탐색하고 전자 우편을 수신하며 ActiveSync를 사용하여 정보를 동기화합니다.
ClearType Tuner	텍스트의 밝기를 조정합니다.
Contacts	친구 및 동료의 전자 우편 주소와 전화 번호 목록을 최신으로 유지합니다.
Inbox	받은 편지함에서 인터넷 전자 우편 메시지를 주고 받습니다. ISP(인터넷 서비스 제공업체)나 고용자가 제공한 전자 우편 주소를 사용하여 전자 우편을 주고 받아야 합니다.
MSN Messenger	MSN Messenger와 동일한 채팅 환경을 사용자 컴퓨터에 제공합니다. 예를 들어, 온라인 중인 사용자를 보고, 인스턴트 메시지를 주고 받으며, 다른 사용자를 차단시켜 사용자 자신의 상태를 보거나 메시지를 보내지 못하도록 할 수 있습니다.
Notes	손으로 쓰거나 입력한 메모, 그림 및 녹음을 작성합니다.

---

## Microsoft Pocket PC 소프트웨어

## 기능

---

Pictures	개별 그림을 보거나, 슬라이드 쇼를 실행하거나, 그림을 <b>오늘</b> 화면에 배경으로 설정합니다.
Pocket Excel	워크북을 작성 및 편집하거나 데스크탑 컴퓨터에서 작성한 <b>Excel</b> 워크북을 보고 편집합니다.
Pocket Internet Explorer	인터넷에 연결하거나 동기화를 통해 인터넷을 탐색하고 페이지를 다운로드합니다.
Pocket Word	새 문서를 작성하거나 데스크탑 컴퓨터에서 작성한 <b>Word</b> 문서를 보고 편집합니다.
Settings	화면등, 시계, 명암, 메모리, 전원, 국가별 설정, <b>오늘</b> 화면, 암호, 사운드, 알림 등의 설정에 대한 간략한 지시 사항을 제공합니다.
Tasks	작업 목록을 추적합니다.
Terminal Services Client	PC에서 사용할 수 있는 프로그램을 Pocket PC에서 사용합니다.
Windows Media Player 9 시리즈	디지털 오디오 및 비디오 파일을 Windows Media에서 재생하거나 MP3 형식을 사용자 장치에서 재생합니다.

---

## 전자펜 사용

iPAQ Pocket PC에는 화면을 누르거나 글자를 쓰는 데 사용되는 전자펜이 함께 제공됩니다.



**주의:** Pocket PC와 함께 제공된 전자펜이나 공인된 제품 이외의 다른 장치를 사용하여 화면을 누르거나 글자를 쓰면 iPAQ Pocket PC의 화면이 손상될 수 있습니다. 전자펜이 손상되었거나 전자펜을 분실한 경우에는 [www.hp.com/products/pocketpc/options](http://www.hp.com/products/pocketpc/options)에서 주문할 수 있습니다.

전자펜을 사용하여 세 가지 기본 작업을 수행할 수 있습니다.

**누르기** — 화면을 살짝 눌러서 항목을 선택하거나 엽니다. 항목을 누른 후에는 전자펜을 화면에서 땁니다. 누르기 동작은 PC에서 마우스를 사용하여 항목을 누르는 것과 같습니다.

**끌기** — 전자펜의 뾰족한 부분을 화면에 위치시킨 후 선택을 마칠 때까지 전자펜을 화면에서 떼지 않은 채 해당 항목을 화면을 가로질러 끕니다. 끌기 동작은 PC에서 마우스 버튼을 누른 채로 마우스를 끄는 동안 Shift 키를 누르는 것과 같습니다.

**누른 상태로 유지하기** — 메뉴가 표시될 때까지 잠시 동안 전자펜의 뾰족한 부분으로 항목을 누르고 있습니다. 누른 상태로 유지하기 동작은 PC에서 마우스의 오른쪽 버튼을 누르는 것과 같습니다. 누르고 있는 동안 전자펜 주위에는 메뉴가 곧 팝업됨을 알리는 빨간색 원형 점이 표시됩니다.

## 날짜 및 시간 설정

iPAQ Pocket PC를 처음으로 켜면 시간대를 선택하라는 메시지가 표시됩니다. 시간대를 설정한 후에는 날짜 및 시간을 설정해야 합니다. 이러한 설정들은 모두 시계 설정 화면에 위치하며 동시에 설정할 수 있습니다.



기본적으로 ActiveSync를 사용하여 iPAQ Pocket PC와 PC를 연결할 때마다 두 장치의 시간이 동기화됩니다.

---

## 원래 지역 및 방문 지역의 시간 설정

1. 시작 메뉴에서 **설정 > 시스템 탭 > 시계** 아이콘을 차례로 누릅니다.  
**바로 가기:** 오늘 화면에서 **시계** 아이콘을 눌러 시간을 설정
2. **홈** 또는 **방문지**를 누릅니다.
3. **시간대**의 아래쪽 화살표를 눌러 해당 지역의 시간대를 선택합니다.
4. 시, 분 또는 초를 누른 다음 위쪽 화살표와 아래쪽 화살표를 사용하여 시간을 조정합니다.  
**바로 가기:** 전자펜으로 시계 바늘을 움직여 시간을 조정할 수도 있습니다.
5. **AM** 또는 **PM**을 선택합니다.
6. **확인**을 누릅니다.
7. **예**를 눌러 시간을 저장합니다.

## 날짜 설정

1. 시작 메뉴에서 **설정 > 시스템 탭 > 시계** 아이콘을 차례로 누릅니다.  
**바로 가기:** 오늘 화면에서 **시계** 아이콘을 눌러 시간을 설정합니다.
2. 아래쪽 화살표를 눌러 날짜를 선택합니다.
3. 왼쪽 또는 오른쪽 화살표를 눌러 년, 월을 선택합니다.
4. 일을 누릅니다.
5. **확인**을 누릅니다.
6. **예**를 눌러 날짜 설정을 저장합니다.

다음과 같은 경우에는 시간대, 시간 및 날짜를 재설정해야 합니다.

- 원래 지역이나 방문 지역의 시간을 변경해야 하는 경우
  - iPAQ Pocket PC에 대한 모든 전원이 차단되어 저장된 설정이 모두 제거되는 경우
  - iPAQ Pocket PC를 완전히 재설정 한 경우
- 바로 가기:** 오늘 화면에서 **시계** 아이콘을 눌러 시간대, 시간 및 날짜를 설정합니다.

## 소유자 정보 입력

소유자 정보를 입력하여 iPAQ Pocket PC를 사용자 정의할 수 있습니다. 소유자 정보를 입력하려면 다음을 수행하십시오.

1. 오늘 화면에서 **시작 > 설정 > 소유자 정보**를 차례로 누릅니다.  
**바로 가기:** 오늘 화면에서 소유자 정보를 설정하려면 **여기**를 누릅니다.
2. **이름 필드**를 누르면 화면 아래쪽에 키보드가 표시됩니다. 문자를 눌러 이름을 입력합니다.

3. 키보드에 있는 **Tab** 키를 눌러 커서를 다음 필드로 이동합니다.
4. 포함시키고자 하는 정보를 계속 입력합니다.
5. 시작 시에 소유자 정보를 표시하려면 **장치가 켜졌을 때 정보 표시** 확인란을 누릅니다.
6. **메모** 탭을 눌러 메모를 입력합니다.
7. **확인**을 눌러 정보를 저장하고 **오늘** 화면으로 돌아갑니다.

## 장치 재설정

### 일반 재설정 수행

일반 재설정은 "소프트 재설정"이라고도 합니다. 실행 중인 모든 응용프로그램을 중지하려면 일반 재설정을 수행합니다. 일반 재설정은 프로그램이나 저장된 데이터를 지우지 않습니다.



**주의:** 일반 재설정은 **저장되지 않은** 데이터를 모두 지우므로 **저장되지 않은** 데이터를 저장한 후에 일반 재설정을 수행해야 합니다.

---

일반 재설정을 수행하려면 다음을 수행하십시오.

1. iPAQ Pocket PC 뒷면에 있는 **재설정** 버튼을 찾습니다.
2. 전자펜을 사용하여 **재설정** 버튼을 살짝 누릅니다. Pocket PC 가 다시 시작되며 **오늘** 화면이 표시됩니다.

## 전체 재설정 수행

전체 재설정은 "하드 재설정"이라고도 합니다. 모든 설정, 프로그램 및 데이터를 RAM에서 지우려면 전체 재설정을 수행합니다.

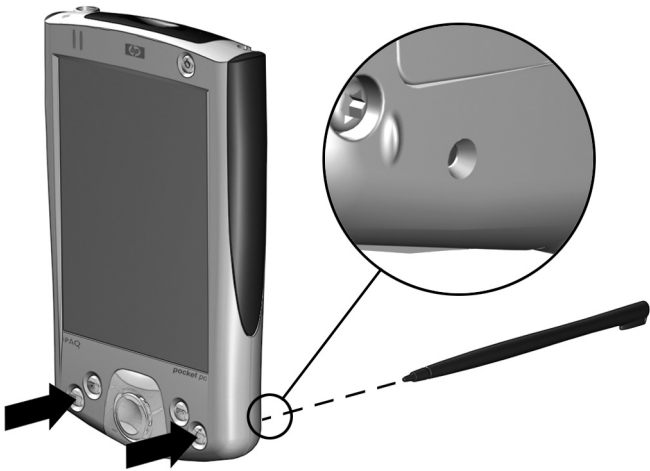
전체 재설정을 수행하면 전지가 비활성화됩니다. 전지를 다시 활성화해야 전원 버튼을 사용할 수 있습니다.



**주의:** 전체 재설정을 수행하면 iPAQ Pocket PC는 기본 설정으로 되돌아가며 ROM에 기록되지 않은 모든 정보를 잃게 됩니다.

전체 재설정을 수행하려면 다음을 수행하십시오.

1. 장치 앞면에 있는 응용프로그램 버튼 1(Calendar)과 4(iTask)를 동시에 누른 채로, 전자펜을 사용하여 iPAQ Pocket PC 뒷면에 있는 **재설정** 버튼을 누릅니다.



2. 나타난 이미지가 희미해질 때(약 4초)까지 모든 버튼을 누른 채로 있습니다.



3. 응용프로그램 버튼과 전자펜을 놓습니다.



전체 재설정을 확인하려면 **전원** 버튼을 누릅니다. iPAQ Pocket PC가 완전히 재설정되면 전원이 켜지지 않습니다.

---

4. 다음과 같은 방법으로 전지를 다시 활성화합니다.

□ iPAQ Pocket PC를 AC 전원에 연결

또는

□ 전자펜으로 **재설정** 버튼 누르기

## 화면 정렬

iPAQ Pocket PC를 처음으로 켜면 화면 정렬 프로세스가 진행됩니다. 다음과 같은 경우에는 화면을 재정렬해야 합니다.

■ iPAQ Pocket PC가 화면 접촉에 정확히 반응하지 못하는 경우

■ iPAQ Pocket PC를 완전히 재설정 한 경우

iPAQ Pocket PC 화면을 재정렬하려면 다음을 수행하십시오.

1. 시작 메뉴에서 **설정 > 시스템 탭 > 화면** 아이콘을 차례로 누릅니다.
2. **화면 정렬** 버튼을 누릅니다.



화면을 누르지 않고서 동일 대상에 대한 대체 경로를 사용하려면 4방향 이동 버튼의 중앙을 정확히 누른 채 응용프로그램 버튼 1 (Calendar)을 누릅니다.

---

3. 각 위치의 십자형 개체를 누릅니다. 십자형 개체를 정확히 누르도록 주의하십시오.
4. **확인**을 누릅니다.

## 일반 관리

iPAQ Pocket PC를 좋은 상태로 유지하고 올바르게 작동하게 하려면 다음 지침을 따르십시오.

- Pocket PC를 습기가 많고 온도가 너무 높거나 낮은 곳에 두지 마십시오.
- Pocket PC를 적시거나 떨어뜨리지 마십시오.
- 화면이 손상되지 않게 하려면 Pocket PC 위에 아무것도 놓지 마십시오.
- 사용하지 않을 때는 Pocket PC를 보관 상자에 넣어 두십시오.
- Pocket PC의 화면과 외부는 물만 약간 적신 부드러운 촉촉한 천으로 닦아 주십시오.
- Pocket PC를 직사광선이나 강한 자외선에 장시간 노출시키지 마십시오.
- 화면이 긁히거나 단단한 물체에 부딪치지 않도록 하십시오.
- 화면에는 Pocket PC와 함께 제공된 전자펜이나 공인된 교체품만 사용하여 화면이 긁히지 않도록 하십시오.



**주의:** 감전이나 내장 부품에 대한 손상을 줄이려면 화면에 직접 액체를 뿌리거나 과도한 액체로 인해 iPAQ Pocket PC 내부에 물방울이 떨어지지 않도록 하십시오. 화면에 비누나 다른 클리닝 제품을 사용하면 마감칠 색이 바래고 화면이 손상될 수 있습니다.

---

## ActiveSync 사용

Microsoft ActiveSync를 사용하여 다음 작업을 수행할 수 있습니다.

- iPAQ Pocket PC와 PC 또는 서버에서 최신 정보가 유지되도록 정보 동기화
- 동기화 설정 및 동기화 일정 변경
- 장치와 PC간에 파일 복사
- iPAQ Pocket PC에 응용프로그램 설치
- 장치 정보 백업 및 복원
- 링크 동기화
- 전자 우편 교환
- 모임 요청

## 컴퓨터에 연결

Microsoft ActiveSync, USB 동기화 크래들/충전기, 무선 적외선 연결 또는 Bluetooth를 사용하여 iPAQ Pocket PC를 컴퓨터에 연결합니다. Bluetooth로 ActiveSync 사용에 대한 자세한 내용은 8장, "Bluetooth 사용"을 참조하십시오.



Microsoft ActiveSync를 사용하여 PC에 있는 전자 우편을 iPAQ Pocket PC와 동기화할 경우에는 PC에 Microsoft Outlook 98 이상이 설치되어 있어야 합니다. Companion CD에 Outlook 2002가 들어 있으므로, Outlook이 없는 경우에는 CD의 Microsoft Outlook 2002 소프트웨어를 설치하십시오. Microsoft Outlook Express는 iPAQ Pocket PC 및 ActiveSync에서 작동하지 않습니다.

## 컴퓨터와 동기화



**주의:** 동기화가 제대로 이루어지도록 하려면 iPAQ Pocket PC를 컴퓨터에 연결하기 전에 Microsoft ActiveSync를 설치하십시오.

설치 시 다음 작업을 수행하십시오.

- 여러 컴퓨터와 정보를 동기화하는 데 필요한 관계 생성
- 연락처, 달력, 받은 편지함, 작업, 즐겨찾기, 파일, 메모, AvantGo 등 iPAQ Pocket PC와 동기화할 정보 선택



파일을 동기화하도록 선택하면, 컴퓨터에서 선택한 파일을 iPAQ Pocket PC의 동기화 폴더에 끌어 놓을 수 있습니다. 파트너 관계를 설정할 때 Pocket PC의 이름을 PC1으로 지정했으면 동기화된 폴더 이름은 "PC1"로 됩니다. 동기화하면 파일이 iPAQ Pocket PC로 이동됩니다.

PC에 Microsoft ActiveSync를 설치하려면 다음을 수행하십시오.

1. PC의 CD 트레이나 슬롯에 Companion CD를 넣습니다.
2. 링크를 선택하여 Microsoft ActiveSync를 설치합니다.
3. 설치 마법사의 안내를 따릅니다. 자세한 도움말을 보려면 설치 중에 ActiveSync **도움말** 버튼을 누릅니다.  
설치가 완료되면 선택한 정보가 자동으로 동기화됩니다.
4. PC에 ActiveSync를 설치한 후에 USB 동기화 크래들/충전기를 사용하여 iPAQ Pocket PC를 PC에 연결합니다.

## 직렬 적외선(IR) 연결 사용

USB 동기화 크래들/충전기에 USB 커넥터를 사용하여 연결을 설정한 후, 컴퓨터에 적외선 포트나 적외선 USB 어댑터가 설치되어 있는 경우 iPAQ Pocket PC와 컴퓨터를 적외선 연결을 사용하여 동기화할 수 있습니다. 적외선 연결 옵션은 Microsoft Windows 98 SE, Windows Me, Windows 2000 또는 Windows XP 운영 체제가 설치된 컴퓨터에서만 작동합니다.

컴퓨터에 대한 적외선 연결을 설정하려면 다음을 수행하십시오.

1. USB 동기화 크래들/충전기를 사용하여 iPAQ Pocket PC를 컴퓨터와 동기화합니다.
2. 적외선 포트 설치 및 설정 방법은 컴퓨터 제조업체의 지침을 따릅니다.
3. 크래들에서 iPAQ Pocket PC를 제거한 후 12인치(30.5cm) 범위 내에서 적외선 포트와 컴퓨터 적외선 포트를 정리하여 방해되지 않도록 합니다.
4. 시작 > ActiveSync > 도구 > IR로 연결을 차례로 눌러 연결을 초기화합니다. 장치에 대한 동기화가 시작됩니다.
5. 연결을 끊으려면 장치들을 서로 떨어뜨려 놓거나 x를 눌러 전원을 끕니다.

## 동기화 설정 변경

Microsoft ActiveSync의 동기화 설정을 수정하여 다음 작업을 수행할 수 있습니다.

- iPAQ Pocket PC가 PC 또는 서버와 동기화되는 시기 변경
- 컴퓨터와 iPAQ Pocket PC 간의 연결 유형 변경(예: 직렬, USB 또는 적외선 연결)
- 컴퓨터와 동기화할 파일 및 정보 선택
- 컴퓨터와 동기화하지 않을 파일 및 정보 선택(예: 전자 우편 첨부 파일)
- iPAQ Pocket PC의 정보와 컴퓨터의 정보 간 충돌 처리 방법 결정

동기화 설정을 변경하려면 다음을 수행하십시오.

1. 컴퓨터의 **시작** 메뉴에서 **프로그램 > Microsoft ActiveSync > 도구 > 옵션**을 차례로 누릅니다.
  - a. **동기화 옵션** 탭에서 컴퓨터와 동기화할 파일과 정보를 선택합니다.
  - b. **일정** 탭에서 iPAQ Pocket PC를 컴퓨터와 동기화할 시기를 선택합니다.
  - c. **규칙** 탭에서 iPAQ Pocket PC의 정보와 컴퓨터상의 정보 간 충돌을 해결할 방법을 결정합니다.
2. 작업을 마치면 **확인**을 누릅니다.
3. **파일** 메뉴에서 **연결 설정**을 선택합니다. iPAQ Pocket PC와 컴퓨터 간에 허용할 연결 유형을 선택합니다.

## 파일 복사

Windows 탐색기와 ActiveSync의 **Explore(탐색)**를 사용하여 컴퓨터에서 또는 컴퓨터로 파일을 복사할 수 있습니다.

파일을 복사하려면 다음을 수행하십시오.

1. 컴퓨터의 **시작** 메뉴에서 **프로그램 > Microsoft ActiveSync**를 누릅니다.
2. **탐색**을 누릅니다.
3. **내 Pocket PC** 아이콘을 두 번 누릅니다.
4. PC에서 **시작** 메뉴를 마우스 오른쪽 버튼으로 누른 후 **탐색**을 선택합니다.

5. 이동할 파일을 찾습니다.
6. iPAQ Pocket PC와 컴퓨터 간에 파일을 끌어 놓습니다.  
ActiveSync에서는 필요한 경우 파일이 변환되어 Pocket Office 응용프로그램에서 사용할 수 있습니다.



---

iPAQ Pocket PC의 응용프로그램이 파일을 찾을 수 있도록 파일을 iPAQ Pocket PC의 내 문서 폴더나 내 문서 폴더의 하위 폴더로 옮기십시오.

---

## 응용프로그램 설치

ActiveSync를 사용하여 컴퓨터에 있는 응용프로그램을 iPAQ Pocket PC에 설치하려면 다음을 수행하십시오.

1. USB 동기화 크래들/충전기를 사용하여 iPAQ Pocket PC를 PC에 연결합니다.
2. 응용프로그램 또는 설치 마법사가 제공하는 지시 사항을 따릅니다.
3. iPAQ Pocket PC 화면을 확인하여 응용프로그램 설치를 완료하는 데 추가 단계가 필요한지 여부를 알아봅니다.

## 백업 및 복원

정보 손실 가능성을 줄이려면 정기적으로 정보를 컴퓨터에 백업해야 합니다. Microsoft ActiveSync를 사용한 정보 백업 및 복원에 대한 자세한 내용은 이 *사용자 설명서*의 4장, "파일 백업"을 참조하십시오.



## 링크 동기화

컴퓨터의 즐겨찾기 목록에서 웹 사이트 링크를 동기화하여 Pocket Internet Explorer를 사용하여 오프라인으로 볼 수 있습니다.

1. 컴퓨터의 시작 메뉴에서 프로그램을 누른 후 **Internet Explorer** 아이콘을 두 번 누릅니다.
2. 즐겨찾기를 눌러 즐겨찾기 웹 사이트에 대한 링크 목록을 표시합니다.
3. 웹 사이트 링크를 Mobile Favorites(모빌 즐겨찾기)에 저장하려면 해당 웹 사이트를 열고 **Create Mobile Favorite(모빌 즐겨찾기 작성)**을 누릅니다.  
동기화할 정보 유형으로 "Favorites(즐거찾기)"를 선택하면 ActiveSync는 다음에 동기화할 때 모빌 즐겨찾기를 iPAQ Pocket PC로 복사합니다.
4. 동기화 정보의 지침을 수행하여 즐겨찾기 링크를 수동으로 동기화합니다.

## 전자 우편 보내기 및 받기

ActiveSync를 사용하여 iPAQ Pocket PC를 컴퓨터와 동기화하면 전자 우편 메시지를 주고 받을 수 있습니다. ActiveSync를 사용하여 전자 우편 메시지를 주고 받는 경우에는 사용 중인 폴더의 이름이 화면 아래쪽에 표시됩니다. ActiveSync를 사용하여 전자 우편을 주고 받는 것에 대한 자세한 내용은 iPAQ Pocket PC의 도움말 파일에서 "Inbox(받은 편지함)"를 참조하십시오. Pocket PC의 도움말 파일을 참조하려면 시작 메뉴에서 **도움말 > Inbox(받은 편지함)**을 차례로 누릅니다.

## 모임 요청

ActiveSync를 통해 모임에 대한 일정을 잡고 모임 요청을 보낼 수 있습니다. iPAQ Pocket PC의 도움말 파일에서 "Calendar(달력)"을 참조하십시오. Pocket PC의 도움말 파일을 참조하려면 시작 메뉴에서 **도움말 > Calendar(달력)**을 차례로 누릅니다.

## 전지 설치

iPAQ Pocket PC의 주 전지를 분리하면 AC 전원을 사용하려고 해도 장치가 작동하지 않습니다. 하지만 Pocket PC에는 소형 백업 전지가 내장되어 있으므로, 전지를 10분 이내에 교체한다면 RAM 데이터(사용자가 설치한 프로그램 및 데이터)를 손실하지 않고도 주 전지를 교체할 수 있습니다. 장치에서 전지를 분리한 지 10분을 초과하면 저장되지 않은 RAM 데이터를 잃게 되며 장치를 재설정해야 합니다.

장치를 설정하기 전에 iPAQ Pocket PC 전지를 완전히 충전하고 정기적으로 재충전하는 것이 좋습니다. Pocket PC는 전원을 사용하여 RAM의 파일 및 시계를 유지 관리합니다. 책상에서 작업하는 동안에는 Pocket PC를 USB 동기화 크래들/충전기에 연결해 두십시오. 여행 중에는 AC 어댑터, 충전기 어댑터 플러그 또는 여분의 전지(선택 사양)를 휴대하는 것이 좋습니다.

iPAQ Pocket PC는 전지가 부분적으로 충전된 상태로 출하됩니다.

휴대용/충전용 전지를 설치하려면 다음을 수행하십시오.

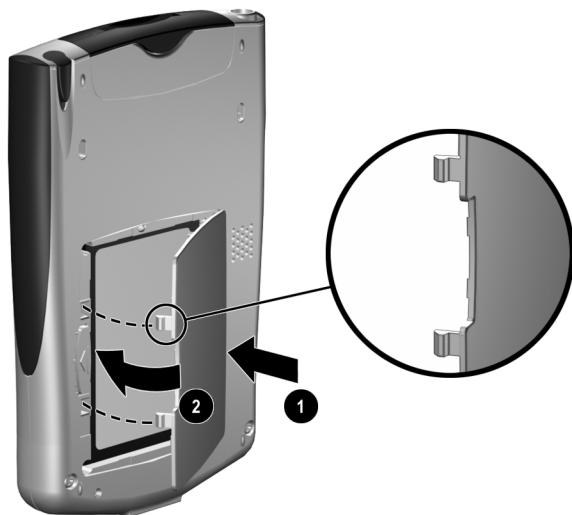
1. 전지를 찾습니다.
2. iPAQ Pocket PC의 뒷면에서 래치를 왼쪽으로 밀어 ❶ 전지 덮개를 연 후 덮개를 바깥쪽으로 당겨서 ❷ 장치로부터 떼어냅니다 ❸.



3. 전지 오른쪽에 있는 커넥터가 핀에 안착되도록 전지를 전지 슬롯에 넣은 후 ❶ 전지 왼쪽을 눌러 제자리에 위치시킵니다 ❷.



4. 전지 덮개를 전지 덮개 부분의 홈에 끼워서 전지 덮개를 다시 위치시킨 후 ❶ 덮개를 닫아 고정시킵니다 ❷.



**주의:** 전지 전원을 공급하려면 전지 덮개를 단단하게 고정시켜야 합니다.

---



전지가 완전히 충전되지 않은 경우에는 AC 어댑터를 Pocket PC에 연결하여 완전히 충전한 후에 작업을 계속해야 합니다. 전지를 완전히 충전하는 데에는 4시간 정도 걸립니다.

---

## 전지 분리

iPAQ Pocket PC에서 전지를 분리하려면 전지 왼쪽을 들어올린 후 장치 바깥쪽으로 당깁니다.



**주의:** iPAQ Pocket PC에 설치된 대부분의 응용프로그램 및 데이터는 메모리(RAM)에 보유되므로, 전지가 완전히 방전되었거나 정해진 기간보다 오랫동안 전지가 장치로부터 분리된 경우에는 다시 설치해야 합니다.

iPAQ File Store 폴더에 설치된 응용프로그램 및 데이터는 ROM에 저장되므로 다시 설치하지 않아도 됩니다.

## 충전

전지를 재충전하려면 다음 중 하나를 사용하십시오.

- AC 어댑터와 충전기 어댑터
- USB 동기화 크래들/충전기와 AC 어댑터

## AC 어댑터와 충전기 어댑터를 사용한 충전

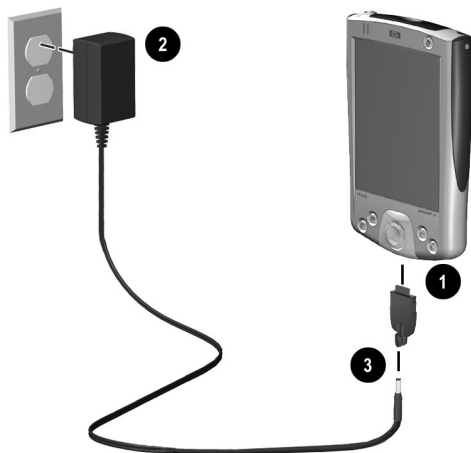
표준 AC 어댑터는 가정의 모든 콘센트에서 사용할 수 있습니다. 자동차의 담배 라이터 또는 12볼트 전원 콘센트에 사용할 수 있는 제품도 구입할 수 있습니다.



**주의:** HP 권장 AC 어댑터만 사용하십시오.

AC 어댑터를 사용하여 iPAQ Pocket PC를 충전하려면 다음을 수행하십시오.

1. 충전기 어댑터를 iPAQ Pocket PC 아래쪽에 있는 충전 포트에 끼워넣습니다❶.
2. AC 어댑터의 한쪽 끝은 전기 콘센트에 꽂고❷ 반대쪽은 iPAQ Pocket PC 아래쪽에 있는 충전기 어댑터에 꽂습니다❸.



3. iPAQ Pocket PC 위쪽에 있는 전원 표시기에 황갈색이 켜지면 장치가 완전히 충전된 것이므로 AC 어댑터와의 연결을 끊어도 됩니다. 장치를 완전히 충전하는 데에는 4시간 정도 걸립니다.



전지가 재충전되고 있는 동안에는 황갈색 충전 표시등이 깜박거리며, 완전히 충전되고 나면 깜박임을 멈추고 황갈색으로 표시됩니다.

---

## USB 동기화 크래들/충전기와 AC 어댑터를 사용한 충전

USB 동기화 크래들/충전기를 사용하여 다음 작업을 수행합니다.

- iPAQ Pocket PC 충전
- 컴퓨터와 Pocket PC 동기화(동기화에 대한 내용은 2장, "ActiveSync 사용" 참조)
- 추가로 구매한 전지의 재충전

USB 동기화 크래들/충전기를 사용하여 iPAQ Pocket PC를 충전하려면 다음을 수행하십시오.

1. AC 어댑터를 전기 콘센트에 꽂고 AC 어댑터의 반대쪽 끝은 USB 동기화 크래들/충전기의 AC 커넥터에 연결합니다.
2. iPAQ Pocket PC의 아래쪽을 크래들에 제대로 밀어 넣습니다.







전지가 재충전되고 있는 동안에는 황갈색 충전 표시등이 깜박거리며, 완전히 충전되고 나면 깜박임을 멈추고 황갈색으로 표시됩니다.

---



전지(선택 사양)를 iPAQ Pocket PC와 동시에 충전하려면 전지를 크래들에 끼운 후 전지 앞면에 iPAQ Pocket PC를 끼웁니다.

---

백업 전지가 부족하다는 경고 메시지가 표시되는 경우에는 장치를 곧바로 충전한 후에 주 전지를 분리해야 데이터 손실을 막을 수 있습니다. 백업 전지에 남아 있는 충전량을 확인하려면 **시작 > 설정 > 시스템** 탭 > **전원**을 차례로 누릅니다.

## 전지 사용 시간 보존

### 대기 모드 설정 조절

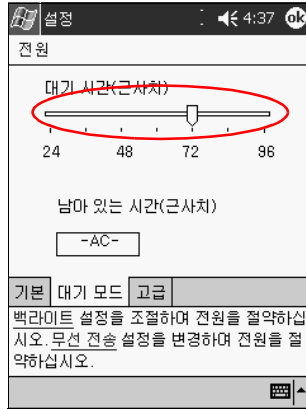
대기 모드 설정을 조절하면 전지 사용 시간을 보존할 수 있습니다. 대기 모드 시 장치는 전원이 꺼지고 아주 소량의 전원만 소모됩니다. 이 기능으로 RAM에 저장된 프로그램 및 데이터를 보호할 수 있습니다.

- 낮은 대기 시간 — 전지 사용 시간이 늘어납니다. iPAQ Pocket PC를 정해진 기간보다 오랫동안 사용하는 경우에는 낮은 대기 시간을 선택하십시오.
- 높은 대기 시간 — 전지 사용 시간이 줄어들며, 그 만큼의 전원이 대기 모드 사용에 할당됩니다. iPAQ Pocket PC를 재충전하지 않은 채 정해진 기간보다 오랫동안 방치하는 경우에는 높은 대기 시간을 선택하십시오.

대기 모드 설정 사용에 대한 자세한 내용을 보려면 **시작 > 설정 > 시스템** 탭 > **전원** 아이콘 > **대기 모드** 탭 > **설정 > 도움말**을 차례로 누릅니다.

대기 모드 설정을 조절하려면 다음을 수행하십시오.

1. 시작 메뉴에서 **설정 > 시스템** 탭 > **전원** 아이콘을 차례로 누릅니다.
2. **대기 모드** 탭을 누릅니다.
3. 포인터를 움직여서 대기 시간을 조절합니다.



## 백라이트 설정 변경

전지 전원이 좀더 절약되도록 백라이트 설정을 변경하려면 다음을 수행하십시오.

1. 시작 메뉴에서 **설정 > 시스템** 탭 > **백라이트**를 차례로 누릅니다.



백라이트 설정은 iTask 버튼을 눌러 사용할 수도 있습니다. 응용프로그램 버튼 4(iTask)를 누른 후 **설정 > 시스템** 탭 > **백라이트**를 차례로 누릅니다.

2. 백라이트 설정을 선택합니다.
  - 전지 전원
  - 외부 전원
  - 밝기

## 응용프로그램 버튼의 자동 전원 기능 해제

iPAQ Pocket PC 앞면에 있는 응용프로그램 버튼을 누르면 기본적으로 장치가 켜집니다. 전원을 보존하고 전지 수명을 늘리려면 이 기능을 해제하십시오. 응용프로그램 버튼의 자동 전원 기능을 해제하려면 다음을 수행하십시오.

1. 시작 > **설정 > Buttons(버튼) > Lock(잠금)** 탭을 차례로 누릅니다.
2. **Disable the application buttons(응용프로그램 버튼 해제)** 확인란을 선택합니다.
3. **확인**을 누릅니다.

## 전지 상태 수동 모니터링

전지 전원 상태를 수동으로 모니터링하려면 다음을 수행하십시오.

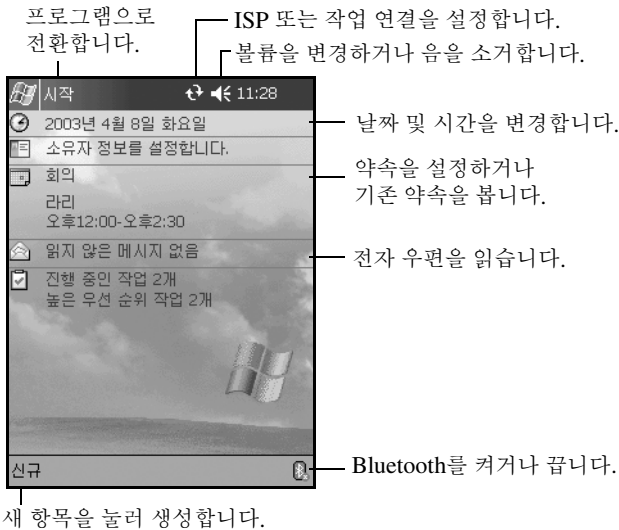
1. 시작 메뉴에서 **설정 > 시스템** 탭 > **전원** 아이콘을 차례로 누릅니다.
2. **확인**을 누릅니다.

## 기본 사항 알아보기

### 오늘 화면 사용

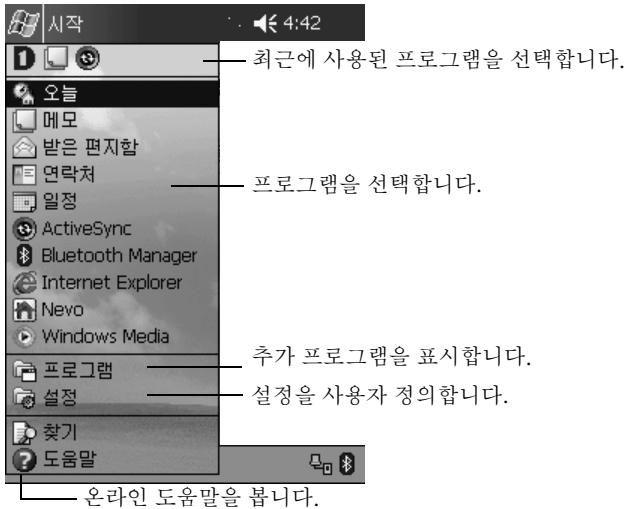
iPAQ Pocket PC를 처음 켜면 **오늘** 화면이 표시됩니다. **시작**을 누른 후 **오늘**을 눌러 이 화면을 표시할 수도 있습니다. **오늘** 화면에서는 다음을 볼 수 있습니다.

- 소유자 정보
- 근간 약속
- 읽지 않았거나 보내지 않은 메시지
- 완료해야 할 작업

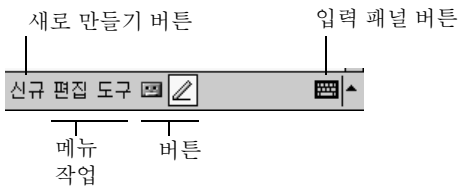


## 이동줄 및 명령줄

이동줄은 화면 위쪽에 있습니다. 이동줄은 활성 프로그램과 현재 시간을 표시하며, 화면을 닫는 데 사용됩니다. **시작** 메뉴를 사용하여 응용프로그램을 선택하십시오.










각 프로그램의 화면 아래쪽에 있는 명령줄을 사용하여 작업을 수행합니다. 현재 프로그램에서 새 항목을 작성하려면 **신규** 메뉴를 누르십시오.



## 상태 아이콘

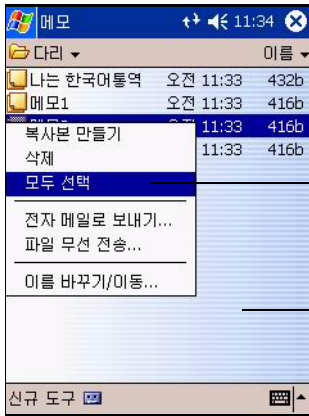
이동줄 또는 명령줄에 다음과 같은 상태 아이콘이 표시됩니다. 화면에 있는 아이콘을 누르면 해당 항목과 관련된 상세 정보가 표시됩니다.

	PC 연결이 활성화 상태입니다.
	PC 연결이 비활성 상태입니다.
	Microsoft ActiveSync가 동기화되고 있습니다.
	스피커가 켜졌습니다.
	스피커가 꺼졌습니다.
	iPAQ Pocket PC가 USB 동기화 크래들에 연결되어 있습니다. 이 아이콘은 활성화 연결이 있는 경우에만 표시됩니다.
	Bluetooth 전원 켜짐/꺼짐 아이콘입니다. Bluetooth 아이콘이 파란색이면 Bluetooth가 활성화된 것이고, 아이콘이 흐려져 있고 빨간색 X 표시가 나타나면 Bluetooth가 비활성화된 것입니다.

## 팝업 메뉴

팝업 메뉴는 항목에 대한 작업을 신속하게 수행합니다. 팝업 메뉴를 사용하여 항목 잘라내기, 복사, 이름 바꾸기 및 삭제 작업을 수행하며, 전자 우편을 보내거나, 파일을 다른 장치로 보내기도 합니다.

팝업 메뉴를 열려면 작업을 수행할 대상 항목 이름을 전자펜으로 누른 채 기다립니다. 메뉴가 표시되면 원하는 작업을 누릅니다. 작업을 수행하지 않고 메뉴를 닫으려면 메뉴 외부를 누르십시오.



팝업 메뉴를 표시하려면 누른 상태로 기다립니다.

원하는 작업을 누릅니다.


작업을 수행하지 않고 메뉴를 닫으려면 메뉴 외부를 누릅니다.

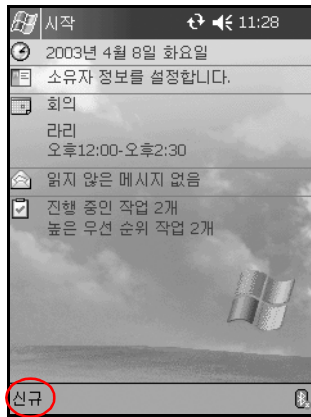


## 정보 작성

오늘 화면에서 다음과 같은 새 정보를 작성할 수 있습니다.

- 약속
- 연락처
- 전자 우편
- Excel 통합 문서 정보
- 메모
- 작업
- 워드 문서


1.  아이콘을 누르거나, 시작 메뉴에서 **오늘 > 신규**를 차례로 누릅니다.

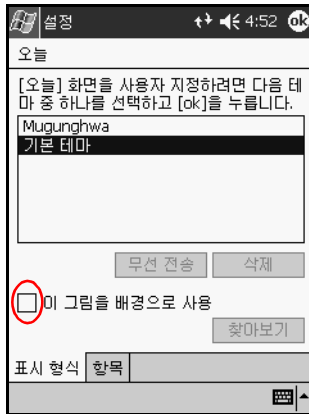


2. 새 항목을 작성할 옵션을 누릅니다.
3. 새 항목 작성이 완료되면 **확인**을 누릅니다.

## 오늘 화면 사용자 정의

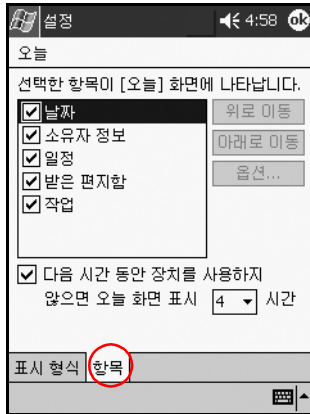
오늘 설정 화면에서 다음을 수행할 수 있습니다.

- 사진을 배경으로 추가
  - 확인할 정보 선택
  - 정보 순서 설정
  - 오늘 화면을 표시할 시간 결정
1.  아이콘을 누르거나, 시작 메뉴에서 **설정 > 오늘**을 차례로 누릅니다.
  2. "이 그림을 배경으로 사용" 확인란을 선택합니다.



3. 찾아보기를 눌러 **파일 탐색기**에서 사진을 선택합니다.

4. 항목 탭을 눌러 **오늘** 화면의 정보를 선택하거나 순서를 변경합니다.



5. 강조 표시할 항목을 누릅니다.
6. 위로 이동 또는 아래로 이동을 눌러 **오늘** 화면의 항목 순서를 변경합니다.



**오늘 화면의 날짜** 위치는 변경할 수 없습니다.

7. "다음 시간 동안 장치를 사용하지 않으면 오늘 화면 표시" 확인란에 있는 아래쪽 화살표를 눌러 장치를 사용하지 않을 경우에 몇 시간이 경과해야 **오늘** 화면이 자동으로 표시되는지를 결정합니다.
8. **확인**을 누릅니다.

## 응용프로그램 사용

### 응용프로그램 열기

iPAQ Pocket PC의 시작 메뉴에서는 모든 응용프로그램을 열 수 있습니다.



원하는 응용프로그램을 응용프로그램 버튼에 지정하여 열 수 있습니다.

응용프로그램을 열려면 다음을 수행하십시오.

1. 시작 > 프로그램을 차례로 누릅니다.
2. 원하는 응용프로그램 제목 또는 로고를 누릅니다.



### 응용프로그램 최소화

열려 있는 응용프로그램을 최소화하려면 화면 오른쪽 위에 있는 **x**를 누릅니다.

## 응용프로그램 닫기

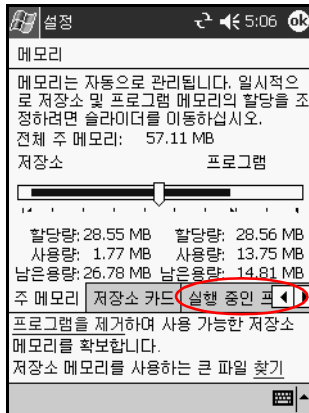
응용프로그램은 사용 가능한 메모리를 기준으로 해서 자동으로 닫힙니다. 하지만 iPAQ Pocket PC가 느리게 실행되는 경우에는 iTask를 사용하여 응용프로그램을 닫거나 수동으로 닫으십시오.

### iTask를 사용하여 닫기

1. iTask 버튼(장치 오른쪽 아래에 있는 응용프로그램 버튼 4)를 누릅니다.
2. 닫을 프로그램을 누른 상태로 잠시 기다립니다.
3. 팝업 메뉴에서 **Close This Task(이 작업 닫기)**를 누릅니다.

### 수동으로 닫기

1. 시작 메뉴에서 **설정 > 시스템 탭 > 메모리**를 차례로 누릅니다.
2. 실행 중인 프로그램을 누릅니다.



3. 모두 중지 버튼을 누르거나 특정 응용프로그램을 선택한 다음 중지를 누릅니다.



현재 실행 중인 프로그램을 전면으로 가져오려면 **Activate(활성화)**를 누릅니다.

## 응용프로그램 설치

다음 위치에서 iPAQ Pocket PC에 응용프로그램을 설치합니다.

- Microsoft ActiveSync를 사용하여 컴퓨터에서 설치
- 응용프로그램 파일의 확장명이 .cab인 경우 iPAQ Pocket PC에서 설치
- .exe 또는 .cef 확장명을 가진 응용프로그램 파일을 복사하여 iPAQ Pocket PC나 컴퓨터에서 설치

응용프로그램을 설치할 때 Pocket PC 2003 또는 iPAQ 모델의 올바른 버전을 찾아봅니다.

- 응용프로그램이나 설치 마법사가 제공하는 지시 사항에 따라 컴퓨터로부터 응용프로그램을 설치
- iPAQ Pocket PC의 File Explorer에 있는 응용프로그램 파일을 누르고 설치 마법사의 지시 사항에 따라 장치에 응용프로그램을 설치



iPAQ Pocket PC는 대형 파일을 처리할 수 있으며 사진 이미지를 화면 크기에 맞게 조정할 수 있습니다.

---

## iPAQ Image Viewer 사용

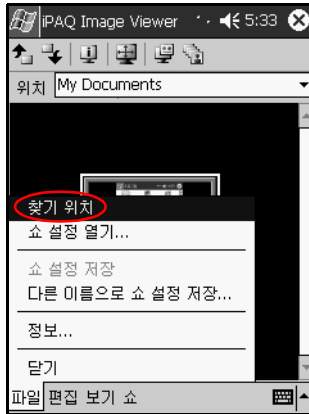
iPAQ Image Viewer를 사용하여 확장명이 .bmp, .jpg, 및 .gif인 이미지를 볼 수 있습니다.

Image Viewer를 사용하여 다음 작업을 수행할 수 있습니다.

- 이미지 슬라이드 쇼 작성
- 이미지 정렬 및 회전
- 쇼에 포함된 이미지 간의 시간 간격 조절
- 다양한 트랜지션 효과 설정

## 이미지 찾기

1. 시작 메뉴에서 프로그램 > iPAQ Image Viewer를 누릅니다.
2. 파일 탭을 누른 다음 찾기 위치를 누릅니다.



3. 파일을 선택한 후 확인을 누릅니다.

## 이미지 정보 보기

이미지 크기, 종류, 작성 날짜, 수정 날짜, 색상, 이미지 파일 크기를 볼 수 있습니다.

이미지 정보를 보려면 다음을 수행하십시오.

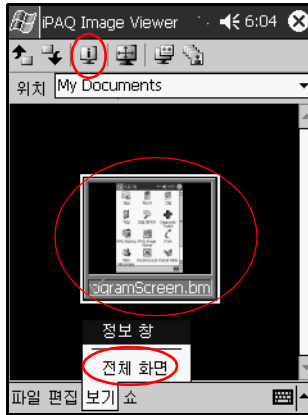
1. 이미지를 찾은 후 눌러 선택합니다.
2. 보기를 누른 후 정보 창을 누릅니다.

## 보기 변경

이미지는 기본적으로 축소 그림 보기로 표시됩니다. Image Viewer를 열면 이미지가 Thumbnail View(축소 그림 보기)로 표시됩니다. 이것은 Image Viewer에서 이미지를 열 때의 기본 설정입니다.

다음 방법을 사용하면 보기 형식을 전체 화면 보기로 변경할 수 있습니다.

- 축소 그림 두 번 누르기
- 보기를 누른 후 전체 화면 누르기
- 전체 화면 보기 아이콘 누르기



## 슬라이드 쇼 작성

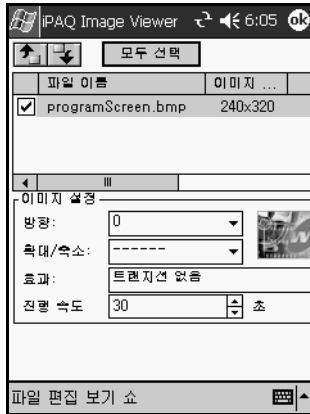
여러 개의 이미지로 슬라이드 쇼를 작성하고, 다음 옵션들을 사용하여 쇼 디스플레이를 제어할 수 있습니다.

- 방향
- 확대/축소
- 이미지 품질
- 트랜지션 효과
- 진행 속도



슬라이드 쇼를 작성하려면 다음을 수행하십시오.

1. 시작 메뉴에서 프로그램 > iPAQ Image Viewer를 누릅니다.
2. 쇼를 누른 다음 쇼 설정...을 누릅니다.
3. 쇼 이미지를 선택하고 이미지 설정을 수정합니다.



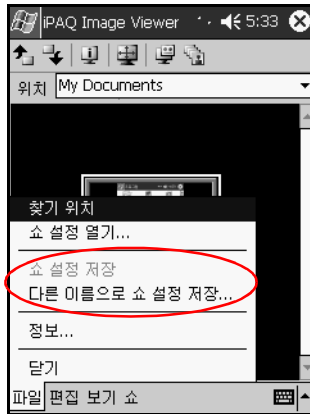
쇼에 포함된 모든 이미지의 설정을 변경하려면 모두 선택 버튼을 누릅니다.

4. 확인을 누릅니다.

## 슬라이드 쇼 저장

슬라이드 쇼를 저장하려면 다음을 수행하십시오.

1. 시작 메뉴에서 프로그램 > iPAQ Image Viewer를 누릅니다.
2. 슬라이드 쇼를 작성합니다.
3. 파일을 누르고 쇼 설정 저장 또는 다른 이름으로 쇼 설정 저장 ...을 누릅니다.

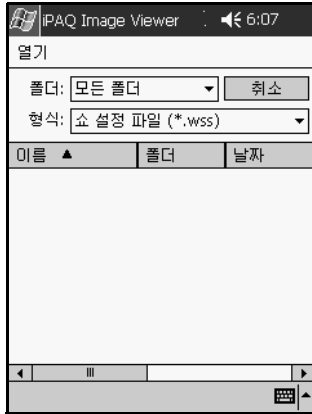


4. 설정을 저장할 파일 이름 및 위치를 입력합니다.
5. 확인을 누릅니다.

## 슬라이드 쇼 열기

슬라이드 쇼를 열려면 다음을 수행하십시오.

1. 시작 메뉴에서 프로그램 > iPAQ Image Viewer를 누릅니다.
2. 파일을 누르고 쇼 설정 열기...를 누릅니다.
3. 쇼 설정을 선택합니다.



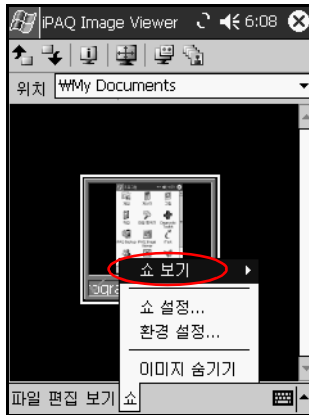
## 이미지 파일 정렬

이미지 파일을 정렬하려면 다음을 수행하십시오.

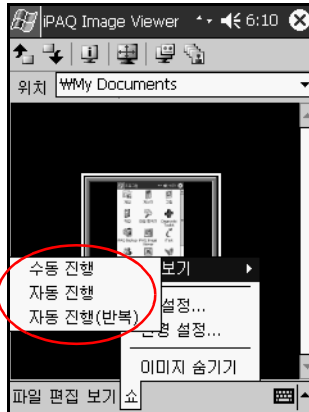
1. 시작 메뉴에서 프로그램 > iPAQ Image Viewer를 누릅니다.
2. 편집, 이미지 정렬을 차례로 누릅니다.
3. 정렬 순서를 선택합니다. 이름, 종류, 크기, 날짜를 오름차순이나 내림차순으로 정렬할 수 있습니다.

## 슬라이드 쇼 보기

1. 시작 메뉴에서 프로그램 > iPAQ Image Viewer를 누릅니다.
2. 기존의 슬라이드 쇼를 작성하거나 엽니다.
3. 쇼 탭을 누른 후 쇼 보기를 누릅니다.



4. 쇼에서 이미지 진행 방법을 선택합니다(수동 진행, 자동 진행 또는 자동 진행[반복]).



## 정보 백업

iPAQ Backup 또는 Microsoft ActiveSync Backup을 사용하여 iPAQ Pocket PC에서 정보를 백업 및 복원합니다.



iPAQ Backup은 이미 iPAQ Pocket PC에 설치되어 있습니다. PC에 ActiveSync를 설치한 후에 ActiveSync Backup을 사용해야 합니다.

정보 손실 가능성을 낮추려면 정보를 정기적으로 백업해야 합니다.

## iPAQ Backup을 사용한 백업/복원

iPAQ Backup은 데이터를 백업 파일에 저장합니다. 저장할 파일의 파일 이름과 위치를 지정할 수 있습니다. iPAQ Backup은 메모리 카드나 iPAQ File Store 폴더에만 백업합니다.

정보를 백업 또는 복원하기 전에 iPAQ Pocket PC의 모든 응용 프로그램을 종료하십시오.



**주의:** 정보를 복원하면 iPAQ Pocket PC의 현재 정보가 백업본에 저장된 정보로 대체됩니다.

iPAQ Backup을 사용하여 백업/복원하려면 다음을 수행하십시오.

1. 시작 메뉴에서 **프로그램 > iPAQ Backup**을 차례로 누릅니다.
2. **백업** 탭 또는 **복원** 탭을 누릅니다.
3. 백업 또는 복원할 파일 및 폴더를 선택합니다.
4. 백업되는 데이터의 파일 위치를 선택합니다.
5. 백업 또는 복원 옵션을 설정합니다.
6. **백업** 또는 **복원** 버튼을 누른 후 다음 화면에서 **시작** 버튼을 누릅니다.

## ActiveSync를 사용한 백업/복원

정보를 백업 또는 복원하기 전에 iPAQ Pocket PC의 모든 응용프로그램을 종료하십시오.



**주의:** 정보를 복원하면 iPAQ Pocket PC의 현재 정보가 백업본에 저장된 정보로 대체됩니다.

---

ActiveSync를 사용하여 백업/복원하려면 다음을 수행하십시오.

1. iPAQ Pocket PC가 컴퓨터에 연결되어 있는지 확인합니다.
2. 컴퓨터에서 Microsoft ActiveSync를 엽니다. **시작** 메뉴에서 **프로그램**을 누른 다음 **Microsoft ActiveSync**를 누릅니다.
3. **도구** 메뉴에서 **백업/복원**을 누릅니다.
4. **백업** 또는 **복원** 탭을 누르고 옵션을 선택합니다.
5. **지금 백업** 또는 **지금 복원**을 누릅니다.

## iPAQ File Store 폴더 사용

응용프로그램을 설치하고 파일을 iPAQ File Store 폴더에 저장할 수 있습니다. 이 폴더는 iPAQ Pocket PC의 File Explorer에서 사용할 수 있습니다.

iPAQ Pocket PC를 전체 재설정하거나 전지가 완전히 방전된 경우에는 iPAQ File Store에 저장된 응용프로그램과 파일이 ROM에 보관되어 저장됩니다.

iPAQ File Store에 저장하려면 다음을 수행하십시오.

1. iPAQ File Store 폴더에 저장할 파일을 복사합니다.
2. 시작 메뉴에서 프로그램 > 파일 탐색기 > 내 장치 > iPAQ File Store를 차례로 누릅니다.
3. 선택한 파일을 붙여넣습니다.



iPAQ File Store 폴더에 파일을 저장하기 전에 폴더에서 사용할 수 있는 메모리 양을 확인하는 것이 좋습니다. 메모리 양을 확인하려면 시작 메뉴에서 설정 > 시스템 > 메모리 > Storage Card(기억 장치 카드) 탭을 차례로 누릅니다.

---

## 입력 방법 알아보기



**주의:** iPAQ Pocket PC 화면이 손상되지 않도록 하려면 항상 전자펜을 사용하십시오. 펜이나 금속 포인터를 화면에 **사용하면 안됩니다.**

응용프로그램에서 키보드를 누르거나 문자 인식기, Microsoft Transcriber(Microsoft 전사기) 또는 블록 인식기를 사용하여 글자를 쓸 수 있습니다. Notes(메모) 응용프로그램이나 Calendar(달력), Contacts(연락처) 및 Tasks(작업) 응용프로그램의 메모 탭에서 전자펜을 사용하여 그리고 쓸 수 있습니다.



정보를 입력하거나 쓸 때 Pocket PC는 키보드, 문자 인식기 또는 블록 인식기 위쪽의 상자에 단어를 제시하지만 전사기에서는 제시하지 않습니다. 단어가 제시되는 시기(예를 들어 제시되기 전 입력할 단어 수 결정)를 결정하고 제시되는 단어의 개수를 변경할 수 있습니다.



응용프로그램 내의 물음표는 **도움말** 파일을 나타냅니다.



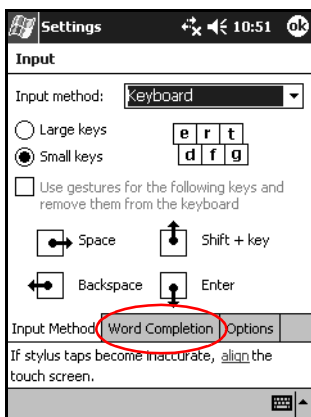
## 단어 제시 옵션 변경

사용자는 다음 항목을 결정할 수 있습니다.

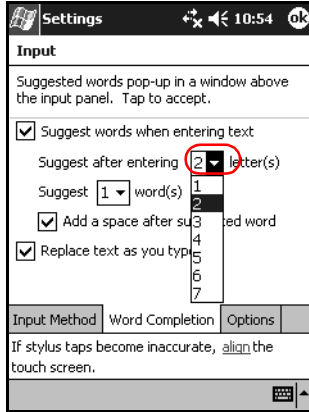
- 단어 제시 여부
- 단어 제시 전에 입력해야 할 문자 수
- 입력 항목당 제시되는 단어 수
- 단어 제시를 원하지 않을 경우 "Suggest Words When Entering Text(텍스트 입력 시 단어 제시)" 옆의 확인란을 눌러 선택 표시를 해제합니다.

단어 제시 기능을 변경하려면 다음을 수행하십시오.

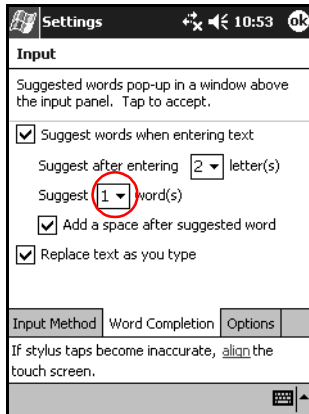
1. 시작 메뉴에서 **설정 > Input(입력)**을 누릅니다.
2. **Word Completion(단어 완성)** 탭을 누릅니다.



3. 단어 제시 전에 입력할 문자 수를 결정한 후 문자와 관련된 아래쪽 화살표를 눌러 수를 선택합니다.



4. 제시될 단어 수를 결정한 후 문자와 관련된 아래쪽 화살표를 눌러 수를 선택합니다.



5. 확인을 누릅니다.

## 화면 키보드 사용

전자펜을 사용하면 화면 키보드에서 문자, 숫자 및 기호를 눌러 입력된 문자를 화면에 직접 입력할 수 있습니다.



기호를 보려면 **123** 또는 **Shift** 키를 누릅니다.

1. 응용프로그램에서 **Input Panel(입력 패널)** 아이콘 옆에 있는 위쪽 화살표를 누릅니다.



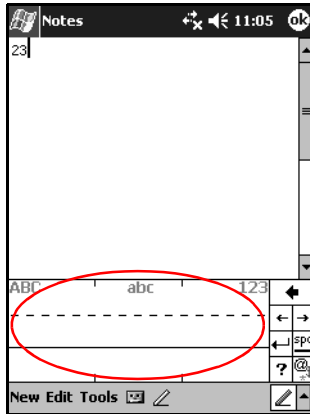
2. **키보드**를 눌러 화면에 키보드를 표시합니다.
3. 문자, 기호 또는 숫자를 눌러 정보를 입력합니다.
4. **확인**을 누릅니다.

## 전자펜 및 문자 인식기로 쓰기

전자펜과 문자 인식기를 사용하여 화면에 문자, 숫자 및 기호를 쓸 수 있습니다. 특정 영역에 대문자(ABC), 소문자(abc) 및 기호(123)로 단어와 문장을 작성합니다.

전자펜과 문자 인식기로 쓰려면 다음을 수행하십시오.

1. 응용프로그램에서 **Input Panel(입력 패널)** 아이콘 옆에 있는 위쪽 화살표를 누릅니다.
2. **Letter Recognizer(문자 인식기)**를 누릅니다.
3. 점선과 밑줄 사이에 문자나 기호를 씁니다.
  - a. 대문자를 입력하려면 문자를 **ABC**라고 표시된 구분선 안에 씁니다.
  - b. 소문자를 입력하려면 문자를 **abc**라고 표시된 구분선 안에 씁니다.
  - c. 숫자나 기호를 **123**이라고 표시된 구분선 안에 씁니다.





문자 인식기를 효율적으로 작동시키려면 점선과 밑줄 사이에 문자를 쓰십시오.

- "p"와 같은 문자를 쓰려면 윗 부분을 점선과 밑줄 사이에 쓰고 아랫 부분을 밑줄 아래에 씁니다.
- "b"류의 문자를 쓰려면 아랫 부분을 점선과 밑줄 사이에 쓰고 윗 부분을 점선 위에 씁니다.

---

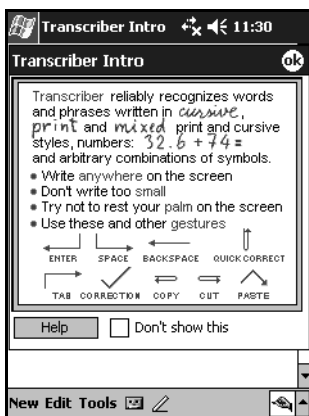
4. 쓴 내용이 텍스트로 변환됩니다.

## 전자펜 및 Microsoft Transcriber(Microsoft 전사기)를 사용하여 쓰기

전자펜과 Microsoft 전사기\*를 사용하여 단어, 문자, 숫자 및 기호를 화면에 씁니다.

\*Microsoft 전사기는 일부 아시아 국가에서는 제공되지 않는 기능입니다.

1. 응용프로그램에서 **Input Panel(입력 패널)** 아이콘 옆에 있는 위쪽 화살표를 누릅니다.
2. **Transcriber(전사기)**를 눌러 *Transcriber Intro(전사기 소개)* 화면을 표시합니다.



3. **확인**을 누릅니다.
4. 화면 하단에 있는 **New(신규)**를 누릅니다.
5. 화면에 쓰기 작업이 시작되며, 쓴 내용이 텍스트로 변환됩니다.



전사기가 쓰기 스타일을 "습득"하도록 하려면 화면 아래쪽에 있는 "a" 아이콘을 눌러 *Letter Shapes(문자 모양)* 화면을 표시하고 지시 사항을 따르십시오.

## 전자펜 및 블록 인식기로 쓰기

전자펜과 블록 인식기를 사용하여 문자, 숫자 및 기호를 쓸 수 있습니다. 특정 영역에 문자와 숫자로 단어나 문장을 작성합니다.

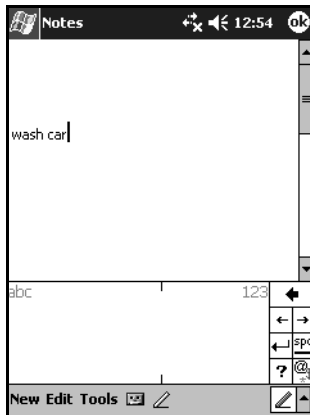
1. 응용프로그램에서 **Input Panel(입력 패널)** 버튼 옆에 있는 위쪽 화살표를 누릅니다.
  2. **Block Recognizer(블록 인식기)**를 누릅니다.
- 



온라인 도움말을 보려면 **?**를 누르십시오.

---

3. 구분선 안에 단어, 문자 또는 기호를 씁니다.
  - a. 문자를 입력하려면 "abc"라고 표시된 구분선 안에 문자를 씁니다.
  - b. 숫자나 기호를 입력하려면 숫자나 기호를 "123"이라고 표시된 구분선 안에 씁니다.쓴 내용이 텍스트로 변환됩니다.



## 화면에 그리기 및 쓰기

전자펜을 사용하여 Notes(메모) 응용프로그램이나 Calendar(달력), Contacts(연락처) 또는 Tasks(작업)의 메모 탭에서 화면에 그림을 그리거나 글자를 쓸 수 있습니다.

1. 시작 메뉴에서 **메모 > 신규**를 누릅니다.
2. 화면에 그리거나 씁니다.
3. **펜** 아이콘을 누릅니다.
4. **확인**을 누릅니다.

## 쓴 내용을 텍스트로 변환

Notes(메모) 응용프로그램이나 다음 응용프로그램의 Notes(메모) 탭에서 펜으로 쓴 내용을 문자열로 변환할 수 있습니다.

- Calendar(달력)
- Contents(연락처)
- Tasks(작업)

쓴 내용을 텍스트로 변환하려면 다음을 수행하십시오.

1. 시작 메뉴에서 **메모**를 누릅니다.



또는 Calendar(달력), Contacts(연락처) 또는 Tasks(작업)에서 **메모** 탭을 누릅니다.

2. 메모를 눌러 엽니다.
3. 도구를 누릅니다.
4. **인식**을 누릅니다.



특정 단어나 구문을 변환하려면, 해당 단어나 구문을 강조 표시한 다음 **인식**을 누릅니다. 텍스트로 변환할 단어를 여러 개 선택한 상태에서 한 단어가 인식되지 않은 경우에도 나머지 단어는 모두 변환됩니다. 인식되지 않은 단어는 쓰여진 상태 그대로 남아 있습니다.

5. **확인**을 누릅니다.



## 확장 카드

iPAQ Pocket PC의 메모리 및 연결을 확장할 수 있습니다. 확장 카드(선택 사양)를 사용하여 다음 작업을 수행합니다.

- 케이블을 사용하거나 무선으로 인터넷 또는 네트워크에 연결
- 디지털 카메라 등의 기능 추가
- iPAQ Pocket PC의 메모리 확장
- 메모리 카드의 내용 보기



확장 카드는 iPAQ Pocket PC에 제공되지 않으므로 별도로 구매해야 합니다.

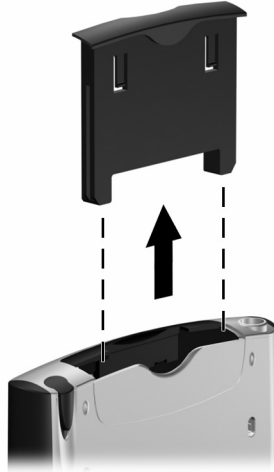
확장 카드에 대한 정보는 다음 웹 사이트  
[www.hp.com/products/pocketpc/options](http://www.hp.com/products/pocketpc/options)를 방문하십시오.

### 확장 카드 설치

CF(CompactFlash) 또는 SD(Secure Digital) 카드를 iPAQ Pocket PC의 확장 슬롯에 설치하려면 다음을 수행하십시오.

1. iPAQ Pocket PC 윗쪽에 있는 해당 슬롯을 찾습니다. 슬롯 위치를 확인하려면 iPAQ Pocket PC와 함께 제공된 *시작하기* 설치 명서를 참조하십시오.

2. CF(CompactFlash) 카드를 CF 확장 슬롯에 끼우기 전에 CF 슬롯에서 플라스틱 슬롯 덮개를 빼냅니다.



3. 확장 카드를 해당 확장 슬롯에 끼운 후 딸깍 소리가 날 때까지 카드의 연결 부위를 확장 슬롯에 밀어 넣습니다.



확장 카드가 인식되지 않을 경우 제조업체의 지침에 따라 드라이버를 설치하십시오.

---



더 자세한 내용은 iPAQ Pocket PC에 설치된 **도움말** 파일을 참조하십시오. **시작** 메뉴에서 **도움말 > Connections(연결)**를 누르십시오.

---



전원 손실을 방지하려면 CF 또는 SD 확장 슬롯에서 확장 카드를 빼낸 후에 iPAQ Pocket PC의 전원을 끄십시오.

---

## CF(CompactFlash) 확장 카드 빼기

1. 확장 카드를 사용하는 모든 응용프로그램을 닫습니다.
2. 뒷면에 있는 finger 슬롯으로 카드를 바깥쪽으로 당겨서 CompactFlash 확장 슬롯에서 카드를 빼냅니다.
3. CompactFlash 확장 슬롯에 플라스틱 슬롯 덮개를 다시 끼웁니다.

## SD(Secure Digital) 카드 설치

1. 확장 카드를 사용하는 모든 응용프로그램을 닫습니다.
2. 카드를 아래쪽으로 살짝 눌러서 ❶ 잠금을 해제하여 Secure Digital 확장 슬롯에서 카드를 빼냅니다.



3. 카드가 분리되고 팝업 메시지가 표시되면 ❷ 확장 슬롯에서 카드를 당겨 빼냅니다.



**주의:** 장치와 카드가 손상되지 않도록 잠금을 해제한 다음 SD 카드를 빼내십시오.

## 메모리 카드의 내용 보기

File Explorer를 사용하여 선택 사양인 CompactFlash 또는 Secure Digital 카드에 있는 파일을 볼 수 있습니다.

1. 시작 메뉴에서 **프로그램 > 파일 탐색기**를 누릅니다.
2. **내 장치**의 루트 디렉토리를 누른 후 적절한 **Storage Card** 폴더 (CF, SD 등)를 선택하여 파일 및 폴더의 목록을 봅니다.

## 인터넷에 연결

iPAQ Pocket PC를 사용하여 인터넷이나 작업 네트워크에 연결합니다.

받은 편지함을 사용하여 전자 우편을 주고 받거나 Pocket Internet Explorer를 사용하여 웹 사이트를 보려면 CF(CompactFlash) 모델 카드, SDIO(Secure Digital Input/Output) 모델 카드, 이더넷 카드 또는 무선 802.11x 카드 같은 장치를 사용하여 원격 연결을 설정해야 합니다. 전화나 LAN 액세스 포인트 같은 Bluetooth 가능 장치를 사용해도 됩니다.



전화 접속 및 무선 인터넷, 전자 우편, 회사 네트워크 및 Bluetooth 가능 장치 등의 기타 무선 통신을 사용하려면 추가 하드웨어나 기타 호환 장비를 별도로 구입해야 하며 표준 WLAN(무선 LAN) 인프라와 별도의 서비스 계약이 갖춰져야 합니다. 해당 지역에서 사용 가능한 서비스와 내용에 대해서는 서비스 제공업체에 문의하십시오. 모든 웹 콘텐츠를 사용할 수 있는 것은 아닙니다. 일부 웹 콘텐츠를 사용하려면 소프트웨어를 추가로 설치해야 할 수도 있습니다.



자세한 내용은 iPAQ Pocket PC에서 **시작 > 도움말 > Connections(연결)**를 차례로 눌러 도움말 파일을 참조하십시오.

## 모뎀 카드 사용

모뎀 카드를 사용하여 인터넷에 연결하려면 전화선, 전화 접속 ISP(인터넷 서비스 제공업체) 또는 작업 인터넷 연결 및 CF(CompactFlash) 확장 카드가 필요합니다.

ISP 또는 네트워크 관리자에게 전화번호, 사용자 이름, 암호, 도메인 이름 및 TCP/IP 설정에 대하여 문의해야 합니다.



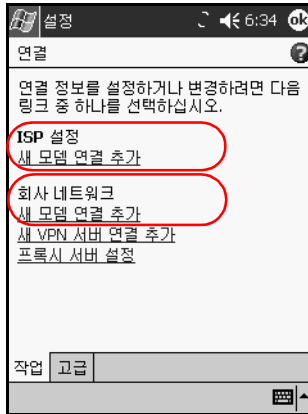
---

모뎀 연결을 설정하기 전에 CF 모뎀 카드를 iPAQ Pocket PC 위쪽에 있는 CF 확장 슬롯에 끼우십시오.

---

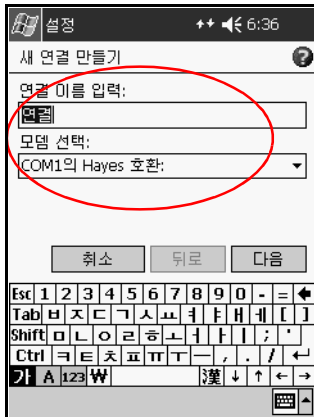
1. iPAQ Pocket PC 위쪽에서 CF 슬롯을 찾아봅니다.
2. CF 확장 슬롯에서 플라스틱 슬롯 덮개를 빼냅니다.
3. CF 모뎀 카드를 CF 확장 슬롯에 끼운 후 딸깍 소리가 날 때까지 카드의 연결 부위를 확장 슬롯에 밀어 넣습니다.
  - a. iPAQ Pocket PC에는 일반적으로 사용되는 모뎀 카드 드라이버가 대부분 포함되어 있어서 모뎀 카드가 인식됩니다.
  - b. 모뎀 카드가 인식되지 않는 경우 모뎀 제조업체 지침에 따라 iPAQ Pocket PC에 모뎀 카드 드라이버를 설치합니다.
4. 시작 메뉴에서 **설정 > 연결 탭 > 연결** 아이콘을 누르십시오.

5. My ISP(내 ISP) 또는 My Work Network(내 작업 네트워크) 탭 아래에 있는 **새 모뎀 연결 추가**를 누릅니다.

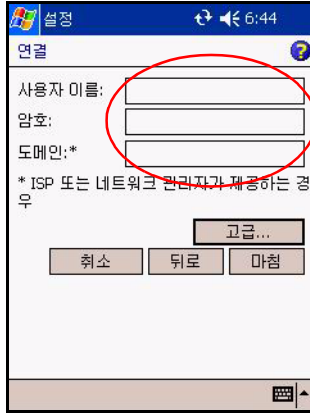


화면 또는 설정을 변경하는 동안 추가 정보를 보려면 **?**를 누르십시오.

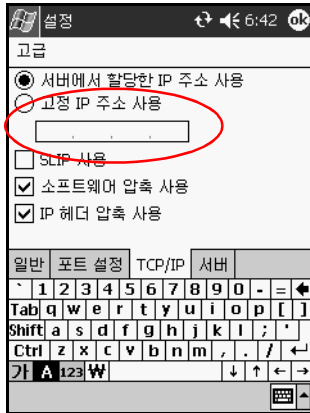
6. 연결 이름을 입력하고 모뎀 유형을 선택한 후 **다음**을 누릅니다.



7. 전화 접속된 전화 번호를 정확하게 입력한 후 다음을 누릅니다.
8. 사용자 이름, 암호 및 도메인을 입력합니다.



9. TCP/IP 설정을 입력해야 하는 경우 고급을 누른 다음 TCP/IP 탭을 누릅니다.
10. "고정 IP 주소 사용"을 선택합니다.



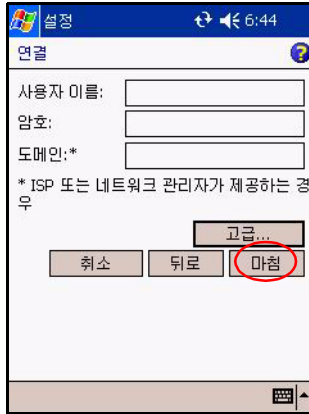
11. IP 주소를 입력합니다.





개인 네트워크가 동적으로 할당된 IP 주소를 사용하지 않는 경우, 네트워크 관리자에게 주소를 문의하십시오.

12. 확인 > 마침을 차례로 누릅니다.



13. 확인을 눌러 오늘 화면으로 돌아갑니다.

## 개인 네트워크에 연결

1. 작업을 시작하기 전에 서버 전화 번호, 사용자 이름 및 암호를 알고 있어야 합니다. 이 정보는 네트워크 관리자에게 문의하십시오.
2. 시작 > 설정 > 연결 탭 > 연결 아이콘을 차례로 누릅니다.
3. My Work Network(내 작업 네트워크)에서 새 모뎀 연결, 새 VPN 서버 연결 또는 프록시 서버 연결을 설정합니다.
4. 필요한 모뎀 카드를 iPAQ Pocket PC에 끼워서 연결을 시작하고 Pocket Internet Explorer 사용을 시작합니다. 자동으로 장치가 연결됩니다.

## 링크 동기화

컴퓨터의 즐겨찾기 목록에서 웹 사이트 링크를 동기화하여 Pocket Internet Explorer를 사용하여 오프라인으로 볼 수 있습니다.

1. 컴퓨터의 시작 메뉴에서 **Internet Explorer** 아이콘을 누릅니다.
2. 이동줄에서 즐겨찾기 아이콘을 눌러 즐겨찾기 웹 사이트에 대한 링크 목록을 표시합니다.
3. 웹 사이트 링크를 **Mobile Favorites**(모빌 즐겨찾기)에 저장하려면 해당 웹 사이트를 열고 **Create Mobile Favorite**(모빌 즐겨찾기 작성)을 누릅니다.  
동기화할 정보 유형으로 "즐겨찾기"를 선택하면 ActiveSync는 다음에 동기화할 때 모빌 즐겨찾기를 iPAQ Pocket PC로 복사합니다.
4. 즐겨찾기 링크를 수동으로 동기화하려면 정보 동기화의 지침을 따릅니다.

## 인터넷 주소 입력

Pocket Internet Explorer를 사용하여 인터넷에 연결되어 있을 경우 주소 표시줄에 주소 또는 URL(Universal Resource Locator)을 입력하여 iPAQ Pocket PC에서 웹 사이트를 볼 수 있습니다.



HTML 4.0, DHTML, 애니메이션 GIF 이미지 및 Java 애플릿을 사용하는 웹 사이트는 추가 소프트웨어가 없으면 Pocket Internet Explorer에서 제대로 작동하지 않을 수 있습니다.

---

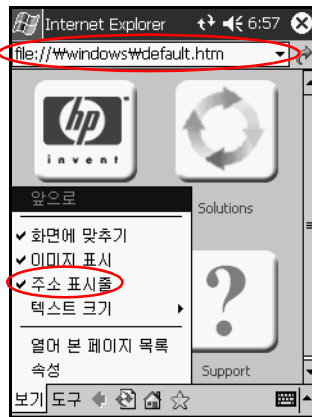
iPAQ Pocket PC에서 인터넷 주소를 입력하려면 다음을 수행하십시오.

1. 시작 메뉴에서 **Internet Explorer** > 주소 표시줄을 누릅니다.



주소 표시줄이 해제되어 있으면 보기 탭 > 주소 표시줄을 차례로 눌러 설정합니다.

2. 주소 표시줄에 주소(URL)를 입력합니다.



3. 이동 아이콘을 누릅니다.

## 즐거찾기 목록 사용

Pocket Internet Explorer를 사용하여 인터넷에 연결되어 있을 경우 즐겨찾기 목록에서 웹 사이트를 선택하면 iPAQ Pocket PC에서 볼 수 있습니다.

즐거찾기 목록에서 웹 사이트를 선택하려면 다음을 수행하십시오.

1. 시작 메뉴에서 **Internet Explorer**를 누릅니다.
2. 즐겨찾기 아이콘을 누른 후 표시할 웹 사이트를 누릅니다.

---

## Bluetooth 사용

iPAQ Pocket PC에 내장된 Bluetooth 기술은 가까운 범위 내에서 연결이 가능하고, 빠르고 안정적이며 안전한 무선 연결을 제공합니다.

Bluetooth를 사용하면 정보를 전송할 수 있으며, 대략 10미터(30 피트)의 범위 내에서 두 Bluetooth 장치간에 무선으로 다음 작업을 수행할 수 있습니다.

- 연락처, 달력 항목 및 작업 교환
- 명함 전송 또는 교환
- 파일 전송
- ActiveSync 연결을 통한 컴퓨터 동기화
- Bluetooth 가능 휴대폰과 관계 설정 및 무선 모뎀으로 사용
- 기타 Bluetooth 장치(가상 COM 포트)에 연결
- Bluetooth WLAN(Wireless Local Area Network) 연결
- Bluetooth 프린터로 출력
- 채팅, 게임 등을 위한 PAN(Personal Area Network) 작성



전화 접속 및 무선 인터넷, 전자 우편, 회사 네트워크 및 Bluetooth 가능 장치 등의 기타 무선 통신을 사용하려면 추가 하드웨어나 기타 호환 장비를 별도로 구입해야 하며 표준 WLAN(무선 LAN) 인프라와 별도의 서비스 계약이 갖춰져야 합니다. 해당 지역에서 사용 가능한 서비스와 내용에 대해서는 서비스 제공업체에 문의하십시오. 모든 웹 콘텐츠를 사용할 수 있는 것은 아닙니다. 일부 웹 콘텐츠를 사용하려면 소프트웨어를 추가로 설치해야 할 수도 있습니다.

---

## Bluetooth 시작하기

Bluetooth를 사용하여 무선 연결을 설정하려면 먼저 다음 사항을 익혀 두어야 합니다.

- 이 장에 사용된 용어
- 지원 서비스
- Bluetooth 설정
- Bluetooth 관리자



자세한 도움말은 **시작** 메뉴에서 **도움말 > Bluetooth**를 눌러 iPAQ Pocket PC에 설치된 도움말 파일을 참조하십시오.

---

## 용어 이해

이 장에서는 다음 Bluetooth 용어들이 사용됩니다.

용어	설명
결합(장치 관계 설정)	장치 간에 신뢰할 수 있는 연결을 만듭니다. 관계가 설정되면 두 장치가 한 쌍이 됩니다. 인증된 장치에는 인증이나 권한 부여가 필요하지 않습니다.
권한 부여	연결 또는 작업을 완료하려면 승인을 받아야 합니다.
링크 키	두 장치의 관계 설정에 사용되는 코드입니다.
서비스 검색	사용자 장치가 다른 장치와 공유하고 있는 응용 프로그램을 확인하는 작업입니다.
패스 키	다른 장치가 요청한 연결이나 작업을 인증하기 위해 사용자가 입력하는 코드입니다.
암호화	데이터 보호 방법입니다.
인증	연결 또는 작업을 수행하려면 숫자로 된 패스 키를 입력해야 합니다.
장치 검색	다른 Bluetooth 장치의 검색 및 식별입니다.
장치 이름	Bluetooth 장치가 다른 장치에 의해 검색될 때 제공하는 이름입니다.
장치 주소	Bluetooth 장치의 고유한 전자 주소입니다.
프로필	Bluetooth 설정 모음입니다.
Bluetooth 제품군 또는 장치 그룹	Bluetooth 장치 모음입니다.
PIM(Personal Information Manager)	Contacts(연락처), Calendar(달력), Tasks(작업) 등과 같이 일상적인 작업을 관리하는데 사용되는 응용프로그램의 모음입니다.

## 지원 서비스

Bluetooth가 지원하는 기능을 서비스라고 하며, 다음 서비스 중 적어도 하나를 지원하는 Bluetooth 장치하고만 통신할 수 있습니다.

- BPP(기본 프린터 프로필)
- DUN(전화 접속 네트워킹 프로필)
- 팩스
- FTP(파일 전송 프로필)
- GAP(일반 액세스 프로필)
- HCRP(하드 케이블 교체 프로필)
- LAN(LAN 액세스 프로필)
- OBEX(개체 교환 프로필)
- OPP(개체 푸시 프로필)
- PAN(Personal Area Network 프로필)
- SPP(직렬 포트 프로필)
- ActiveSync(SPP를 사용하여 컴퓨터의 ActiveSync에 연결)

## Bluetooth 설정을 사용한 작업

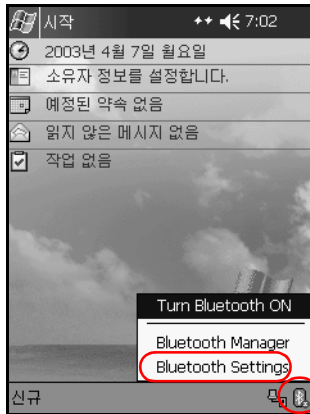
Bluetooth 설정의 탭에서 다음 작업을 수행할 수 있습니다.

- Bluetooth 켜기 및 끄기
- iPAQ Pocket PC Bluetooth 이름 입력 또는 변경
- 연결 기본값 설정
- Bluetooth 서비스 사용
- 보안 설정 지정
- 공유 및 연결 설정
- 사용자 프로필 선택
- 소프트웨어 및 포트 정보 보기

탭을 스크롤하려면 탭 이름 오른쪽에 있는 화살표를 사용합니다.

## Bluetooth 설정 열기

1. 오늘 화면에서 **Bluetooth** 아이콘을 누릅니다.
2. 팝업 메뉴에서 **Bluetooth 설정**을 누릅니다.





## Bluetooth 켜기

Bluetooth 설정에서 Bluetooth를 켜려면 다음을 수행하십시오.

1. 오늘 화면에서 **Bluetooth** 아이콘을 누릅니다.
2. 팝업 메뉴에서 **Bluetooth 설정**을 누릅니다.
3. 전원을 켜려면 **켜기** 버튼을 누릅니다.

**바로 가기:** Bluetooth 켜기에 대한 바로 가기는 두 가지가 있습니다.

- Bluetooth 팝업 메뉴에서 **Bluetooth 켜기**를 누릅니다.
- 오늘 화면에서 **시작 > Bluetooth 관리자**를 차례로 눌러 Bluetooth를 자동으로 켭니다.



전원을 끄려면 **끄기** 버튼을 누릅니다.

---



Bluetooth가 켜져 있으면 **Bluetooth** 아이콘에 파란색 불이 들어오며 iPAQ Pocket PC의 왼쪽 LED에 파란색 불이 깜박거립니다. Bluetooth가 꺼져 있으면 Bluetooth 아이콘이 흐리게 표시되고 빨간색 X가 표시되며, 수신 또는 송신 연결을 사용할 수 없습니다.

---



전지 전원을 절약하려면 사용 시에만 Bluetooth를 켜십시오.

---

## 접속 제어 속성 설정

접속 제어 속성을 입력하거나 변경하여 iPAQ Pocket PC와 다른 Bluetooth 장치가 상호 작용하는 방법을 정의할 수 있습니다.

## 장치 이름 입력

장치 이름은 다른 장치에서 사용자의 장치를 검색할 때 표시되는 이름입니다.

장치 이름을 입력하려면 다음을 수행하십시오.

1. 오늘 화면에서 **Bluetooth** 아이콘 > **Bluetooth 설정** > **접속 제어** 탭을 차례로 누릅니다.
2. 이름 필드에서 해당 이름을 강조 표시하고 새 이름을 입력합니다.
3. 확인을 눌러 변경 사항을 저장합니다.

## 연결 허용

모든 장치에 대해 iPAQ Pocket PC 연결 허용 여부 및 관계 설정된 장치에 대해서만 연결 허용 여부를 선택할 수 있습니다.

### 모든 장치의 연결 허용

1. 오늘 화면에서 **Bluetooth** 아이콘 > **Bluetooth 설정** > **접속 제어** 탭을 차례로 누릅니다.
2. **Allow other devices to connect(다른 장치의 연결 허용)**를 선택하고 **All devices(모든 장치)**를 선택합니다.
3. 확인을 누릅니다.



**주의:** 이렇게 하면 사용자가 모르는 장치까지 포함한 모든 장치에서 iPAQ Pocket PC에 연결할 수 있습니다. 일단 이 장치에 연결되면 Bluetooth 설정에 지정된 대로 특정 서비스에 대한 보안 설정이 적용됩니다.

## 관계 설정된 장치의 연결 허용

관계 설정된 장치는 연결하기 전에 내부적으로 작성된 링크 키를 공유하고 교환합니다. 링크 키는 고유 Bluetooth 장치 주소, 임의 숫자, 사용자 정의 암호를 통해 생성됩니다.

이 기능으로는 iPAQ Pocket PC에 연결하도록 허용한 장치만 연결할 수 있습니다.

관계 설정된 장치에서 연결하도록 하려면 다음을 수행하십시오.

1. 오늘 화면에서 **Bluetooth** 아이콘 > **Bluetooth 설정** > **접속 제어** 탭을 차례로 누릅니다.
2. **Allow other devices to connect(다른 장치의 연결 허용)**를 선택하고 **Paired devices(관계 설정된 장치)**만 선택합니다.
3. **확인**을 누릅니다.

## 다른 장치에서 사용자의 장치 검색 허용

다른 장치에서 이 iPAQ Pocket PC를 검색하고 찾도록 허용할 수 있습니다.



다른 원격 장치에 사용자의 장치 주소가 있으면, 해당 장치에서 사용자의 장치를 검색할 수 있도록 선택하지 않아도 해당 장치에서는 사용자의 장치를 찾아 연결할 수 있습니다.

다른 장치에서 사용자의 장치를 찾을 수 있도록 하려면 다음을 수행하십시오.

1. 오늘 화면에서 **Bluetooth** 아이콘 > **Bluetooth 설정** > **접속 제어** 탭을 차례로 누릅니다.
2. **Other devices can discover me(다른 장치에서 나를 찾을 수 있음)**를 선택합니다.
3. **확인**을 눌러 변경 사항을 저장합니다.

## Bluetooth 서비스 사용

특정 서비스를 사용하도록 선택할 수 있습니다.

- 자동으로 Bluetooth 활성화 시
- 연결을 허용할 때
- 패스 키나 링크키가 올바르게 입력되었을 때

이러한 보안 옵션 중 하나는 파일을 전송하거나, 직렬 포트 연결을 하거나, 명함 정보를 교환하거나, 전화 접속 네트워킹을 구성하거나, 개인 네트워킹을 조인할 때 사용할 수 있습니다.

## 서비스 자동 사용

권한 부여 없이 장치에서 연결할 수 있도록 합니다. Bluetooth가 켜져 있으면 연결할 수 있습니다.

서비스를 자동으로 사용하려면 다음을 수행하십시오.

1. 오늘 화면에서 **Bluetooth** 아이콘 > **Bluetooth 설정**을 누릅니다.
2. 사용할 서비스에 해당하는 탭 즉, **파일 전송**, **정보 교환**, **직렬 포트**, **전화 접속 네트워킹** 또는 **개인 네트워킹 서버** 탭을 누릅니다.
3. **서비스 실행**을 선택합니다.
4. **인증이 필요함** 또는 **인증 (패스 키) 필요함** 확인란에 선택 표시가 없어야 합니다.
5. **확인**을 누릅니다.

## 서비스 액세스에 권한 부여 필요

서비스에 액세스할 때 권한 부여를 요청하도록 지정하면 각 연결에 대한 권한을 부여해야 합니다. iPAQ Pocket PC는 연결을 허용할지 묻는 메시지를 표시합니다.

서비스에 액세스할 때 권한 부여를 요청하려면 다음을 수행하십시오.

1. 오늘 화면에서 **Bluetooth** 아이콘 > **Bluetooth 설정**을 누릅니다.
2. 사용할 서비스에 해당하는 탭 즉, **파일 전송, 정보 교환, 직렬 포트, 전화 접속 네트워킹** 또는 **개인 네트워크 서버** 탭을 누릅니다.
3. **인증이 필요함**을 선택합니다.
4. **확인**을 누릅니다.

## 패스 키 또는 결합을 사용한 보안 연결

다른 장치와의 보안 연결을 설정하려면 패스 키 기능 또는 설정된 결합을 사용하면 됩니다. 이 보안 유형에 데이터 암호화를 추가할 수도 있습니다.

패스 키는 다른 장치가 요청한 연결을 인증하기 위해 사용자가 입력하는 코드입니다. 두 장치에서 모두 패스 키를 알고 사용해야 하며 그렇지 않으면 연결이 허용되지 않습니다.

패스 키나 결합을 필요하도록 하려면 다음을 수행하십시오.

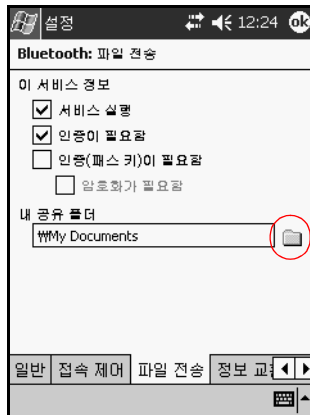
1. 오늘 화면에서 **Bluetooth** 아이콘 > **Bluetooth 설정**을 누릅니다.
2. 사용할 서비스에 해당하는 탭 즉, **파일 전송, 정보 교환, 직렬 포트, 전화 접속 네트워킹** 또는 **개인 네트워크 서버** 탭을 누릅니다.
3. **인증(패스 키)이 필요함**을 선택합니다.
4. 장치 간에 교환되는 모든 데이터를 암호화 하려면 **암호화가 필요함**을 선택합니다.
5. **확인**을 누릅니다.

## 공유 폴더 설정

다른 장치에서 iPAQ Pocket PC에 연결했을 때 액세스할 수 있는 폴더를 지정할 수 있습니다.

공유 폴더를 설정하려면 다음을 수행하십시오.

1. 오늘 화면에서 **Bluetooth** 아이콘 > **Bluetooth 설정**을 누릅니다.
2. **파일 전송** 탭을 누릅니다.
3. **폴더** 아이콘을 누르고 원하는 파일 폴더를 찾습니다.



4. **확인**을 누릅니다.

## 프로필 이해

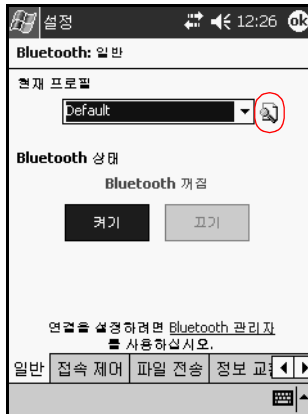
프로필을 사용하여 선택한 개인 설정을 여러 환경에 신속하게 적용할 수 있습니다.

## 프로필 작성

새 프로필은 자동으로 활성화되지 않습니다. 현재 프로필 목록에서 선택하여 활성화해야 합니다.

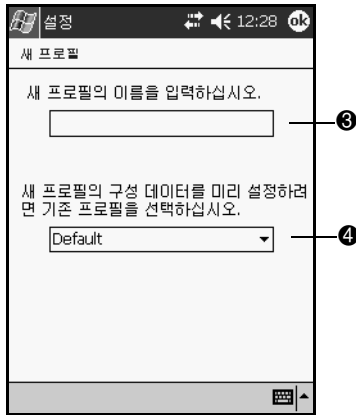
프로필을 작성하려면 다음을 수행하십시오.

1. 오늘 화면에서 **Bluetooth** 아이콘 > **Bluetooth 설정** > **일반** 탭 > **프로필** 아이콘을 차례로 누릅니다.



2. 신규 버튼을 누릅니다.

- 이해하기 쉬운 이름을 입력합니다.
- 템플릿으로 사용할 기존 프로필을 선택합니다.



- 확인을 누릅니다.

## 프로필 활성화

새로 작성된 프로필은 활성화해야 합니다.

프로필을 활성화하려면 다음을 수행하십시오.

- 프로필을 작성합니다.
- 오늘 화면에서 **Bluetooth** 아이콘 > **Bluetooth 설정**을 누릅니다.
- 일반 탭의 **현재 프로필** 아래쪽 화살표 목록에서 해당 프로필을 선택합니다.
- 확인을 누릅니다.



## 프로필에 구성 설정 저장

iPAQ Pocket PC의 Bluetooth 구성 설정을 모든 프로필에 저장할 수 있습니다.

1. 오늘 화면에서 **Bluetooth** 아이콘 > **Bluetooth 설정**을 누릅니다.
2. 일반 탭에서 **프로필** 아이콘을 누릅니다.
3. **프로필 추가/삭제** 목록에서 프로필을 선택하거나 새 프로필을 작성합니다.
4. **확인**을 누릅니다.
5. iPAQ Pocket PC를 설정합니다. 모든 **Bluetooth 설정** 탭에서 원하는 연결, 공유 및 보안 설정을 지정해야 합니다.
6. **확인**을 눌러 **Bluetooth 설정**을 닫습니다. 변경 내용이 자동으로 저장됩니다.



변경 내용을 저장하려면 Bluetooth가 **켜져** 있어야 합니다.

---

## 프로필 이름 바꾸기

1. 오늘 화면에서 **Bluetooth** 아이콘 > **Bluetooth 설정**을 누릅니다.
2. 일반 탭에서 **프로필** 아이콘을 누릅니다.
3. **프로필 추가/삭제** 목록에서 프로필을 선택합니다.
4. **이름 바꾸기** 버튼을 누릅니다.
5. 이해하기 쉬운 이름을 새로 입력합니다.
6. **Enter**를 누릅니다.
7. **확인**을 누릅니다.

## 프로필 삭제

1. 오늘 화면에서 **Bluetooth** 아이콘 > **Bluetooth 설정**을 누릅니다.
2. 일반 탭에서 **프로필** 아이콘을 누릅니다.
3. **프로필 추가/삭제** 목록에서 프로필을 선택합니다.
4. **삭제** 버튼을 누릅니다.
5. **예**를 눌러 프로필 삭제를 확인합니다.
6. **확인**을 누릅니다.

## Bluetooth 관리자를 사용한 작업

Bluetooth 관리자를 사용하여 다음 작업을 수행합니다.

- 연결 설정
- 바로 가기 표시
- 명함 교환
- 화면 디스플레이 제어

## Bluetooth 관리자 열기

오늘 화면에서 시작 > **Bluetooth 관리자**를 누릅니다.  
가장 먼저 나타나는 화면은 **내 바로 가기**입니다.



---

**Bluetooth 관리자**는 Bluetooth 아이콘을 누른 후 팝업 메뉴에서 Bluetooth 관리자를 눌러 **오늘** 화면에서 액세스할 수 있습니다.

---



---

Bluetooth 관리자를 열면 Bluetooth가 자동으로 켜집니다.

---

## 장치 검색 및 선택


장치를 찾아 연결하려면 여러 가지 작업을 해야 합니다. 장치를 찾아야 하는 경우 Bluetooth 브라우저는 다른 Bluetooth 장치를 찾을 수 있도록 도와줍니다.

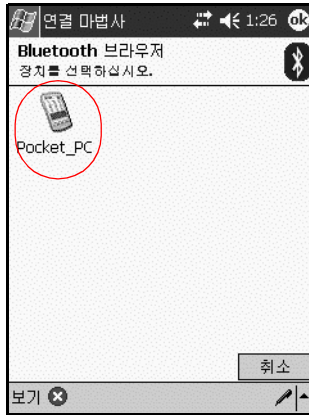
## 장치 관계 설정

각 장치를 연결하기 전에 컴퓨터에서 작성한 보안 키가 교환되도록 장치에 관계를 설정할 수 있습니다. 보안 키는 링크 키라고도 하며 고유한 Bluetooth 장치 주소, 난수 및 사용자 정의 암호를 통해 생성됩니다.

두 장치의 관계가 설정되면 링크 키를 사용하여 확인 가능한 상호 신뢰 관계가 형성되므로 사용자가 따로 정보를 입력할 필요는 없습니다. 따라서 사용자가 계속해서 권한을 부여하지 않아도 관계 설정된 장치 간에 연결 및 작업을 수행할 수 있습니다.

장치 관계를 설정하려면 다음을 수행하십시오.

1. 오늘 화면에서 **시작 > Bluetooth 관리자**를 누릅니다.
2. 도구를 누르고 **Paired devices(장치 관계 설정)**를 누릅니다.
3. **추가**를 누릅니다.
4. **조회**  아이콘을 누릅니다.
5. 장치를 누릅니다.



6. **패스 키 필드**에 암호를 입력합니다.
7. **확인**을 누릅니다.
8. 다른 장치에도 같은 패스 키를 입력합니다.



휴대폰과 같은 일부 장치는 다른 장치에서 결합할 수 있는 모드로 설정되어 있어야 합니다. 자세한 내용은 해당 장치의 사용 설명서를 참조하십시오.

## 관계가 해제된 장치

장치 간에 설정된 관계를 제거할 수 있습니다.

1. 오늘 화면에서 **시작 > Bluetooth 관리자**를 누릅니다.
2. 도구를 누르고 **Paired devices(장치 관계 설정)**를 누릅니다.
3. 장치 이름을 누릅니다.
4. 제거를 누릅니다.
5. 예를 눌러 관계 설정을 제거합니다.

## 기타 장치에 연결

ActiveSync, 직렬 연결 및 전화 접속 연결을 사용하여 다른 Bluetooth 장치와 통신할 수 있습니다. 휴대 전화와 파트너쉽을 설정하고 휴대 전화에서 제공되는 Bluetooth 서비스를 설정하십시오.

## 통신 포트 지정

직렬 포트 연결을 생성하는 데 사용된 가상 COM 포트를 지정할 수 있습니다. 인쇄 등의 작업을 위해서는 이러한 COM 포트를 지정해야 합니다.

수신 COM 포트는 다른 장치가 직렬 연결을 시작할 때 사용됩니다. 송신 COM 포트는 사용자가 다른 장치에 직렬 연결을 시작할 때 사용됩니다.

통신 포트를 지정하려면 다음을 수행하십시오.

1. 오늘 화면에서 **Bluetooth** 아이콘 > **Bluetooth 설정**을 누릅니다.
2. 직렬 포트 탭 위쪽을 누른 후 해당 탭을 누릅니다.
3. 수신 및 송신 COM 포트 이름을 메모해 두십시오.
4. 확인을 누릅니다.

## ActiveSync 연결 설정

Bluetooth 사용이 가능한 컴퓨터로 ActiveSync 관계를 설정할 수 있습니다.

ActiveSync 연결을 설정하려면 다음을 수행하십시오.

1. 오늘 화면에서 **시작 > Bluetooth 관리자**를 누릅니다.
2. 새로 만들기와 연결을 차례로 누릅니다.
3. "Bluetooth를 통한 ActiveSync"를 누르고 **다음**을 누릅니다.



4. 연결 마법사의 지시 사항을 따릅니다.

## 직렬 연결 설정

무선 Bluetooth 직렬 포트 연결은 일반 직렬 케이블 연결처럼 사용할 수 있습니다. 해당 직렬 포트에 연결할 수 있도록 응용프로그램을 구성해야 합니다.

직렬 연결을 설정하려면 다음을 수행하십시오.

1. 오늘 화면에서 **시작 > Bluetooth 관리자**를 누릅니다.
2. **새로 만들기**와 **연결**을 차례로 누릅니다.
3. "Bluetooth 장치 탐색"을 누르고 **다음**을 누릅니다.
4. 연결 마법사의 지시 사항을 따릅니다.

## 전화 접속 네트워크

전화 접속 네트워크(DUN)를 사용할 때는 전화 접속 네트워크 서비스를 제공하는 원격 장치와 연결하려는 원격 컴퓨터를 모두 전화에 액세스할 수 있어야 합니다.

Bluetooth를 비롯한 전화 접속 네트워크를 제공할 수 있는 장치는 다음과 같습니다.

- 휴대 전화
- 데스크탑 컴퓨터
- 모뎀

## 전화 접속 네트워크 사용

모뎀 액세스를 제공하는 장치에 연결하려면 다음을 수행하십시오.

1. 오늘 화면에서 **시작 > Bluetooth 관리자**를 누릅니다.
2. **새로 만들기**와 **연결**을 차례로 누릅니다.
3. "인터넷에 연결"을 누르고 **다음**을 누릅니다.
4. 연결 마법사의 지시 사항을 따릅니다.



장치와 전화 접속 네트워킹 바로 가기를 작성했다면 **Bluetooth 관리자**의 **내 바로 가기** 탭에서 해당 바로 가기 아이콘을 누른 채 **연결**을 누릅니다.

5. **새 연결**을 누릅니다.
6. **확인**을 누릅니다.
7. **연결 이름** 필드에 이름을 입력합니다.
8. 전화 번호를 입력합니다. 전화 거는 지역의 국가 번호와 지역 번호를 입력해야 합니다.
9. **확인**을 눌러 전화 걸기를 시작합니다.



일부 휴대폰의 경우 장치 간 결합이 필요합니다. 자세한 내용은 "장치 관계 설정" 단원을 참조하십시오.

인터넷에 연결하여 **Pocket Internet Explorer**를 사용하려면 먼저 **Bluetooth 관리자**에서 **Bluetooth** 전화에 연결해야 합니다. 이 연결을 **Pocket Internet Explorer**의 기본 전화 접속 연결로 만들려면 다음을 수행하십시오.

1. **오늘** 화면에서 **시작 > 설정 > 연결** 탭을 차례로 누릅니다.
2. **연결** 아이콘 > **고급** 탭을 차례로 누릅니다.
3. **네트워크 선택**을 누릅니다.
4. 드롭다운 목록에서 **Bluetooth 설정**을 활성화합니다.



사용자가 생성한 **Bluetooth** 모뎀 연결은 **연결 작업** 페이지의 **Bluetooth** 설정에서만 볼 수 있습니다.



## 개인 네트워크에 연결

둘 이상의 Bluetooth 장치를 연결하여 파일 공유, 공동 작업 수행 또는 멀티 플레이어 게임 등을 할 수 있습니다.

개인 네트워크 연결을 설정하려면 다음을 수행하십시오.

1. 오늘 화면에서 **시작 > Bluetooth 관리자**를 누릅니다.
2. **새로 만들기**와 **연결**을 차례로 누릅니다.
3. "개인 네트워크에 연결"을 누른 후 **다음**을 누릅니다.
4. 연결 마법사의 지시 사항을 따릅니다.

## 휴대 전화와 파트너십 설정

휴대 전화와 파트너십을 맺고 휴대 전화에서 제공되는 Bluetooth 서비스를 설정하십시오.

휴대 전화와 파트너십을 설정하려면 다음과 같이 합니다.

1. 오늘 화면에서 **시작 > Bluetooth 관리자**를 누릅니다.
2. **새로 만들기**와 **연결**을 차례로 누릅니다.
3. "휴대 전화와 파트너십 설정"을 누르고 **다음**을 누릅니다.
4. 연결 마법사의 지시 사항을 따릅니다.

## 파일을 사용한 작업

연결된 장치와 정보를 교환할 수 있습니다. Bluetooth File Explorer를 사용하여 다음을 수행할 수 있습니다.

- 디렉토리를 통해 탐색
- 파일 및 폴더 보기
- 새 폴더 작성
- 원격 장치에서 파일 전송 및 교환
- 원격 장치의 파일 삭제 및 이름 변경

## 파일 전송 연결 만들기

1. 오늘 화면에서 시작 > **Bluetooth 관리자**를 누릅니다.
2. **새로 만들기**와 **연결**을 차례로 누릅니다.
3. "원격 장치의 파일 찾아보기"를 누르고 **다음**을 누릅니다.
4. 연결 마법사의 지시 사항을 따릅니다.

## 파일 보내기

1. 파일 전송 바로 가기 아이콘을 누른 채 **연결**을 누릅니다.
2. **파일**을 누르고 **파일 보내기...**를 누릅니다.
3. 보낼 파일을 찾습니다.
4. 파일을 누르면 자동으로 전송됩니다.
5. **확인**을 누릅니다.

## 원격 장치에 폴더 만들기

1. 파일 전송 바로 가기 아이콘을 누른 채 **연결**을 누릅니다.
2. 새 폴더를 만들 위치를 찾습니다.
3. **파일**을 누르고 **폴더 작성**을 누릅니다.
4. 새 **폴더**가 강조 표시된 상태에서 폴더 이름을 입력하고 **Enter**를 누릅니다.
5. **확인**을 누릅니다.

## 원격 장치에서 파일 받기

1. 파일 전송 바로 가기 아이콘을 누른 채 **연결**을 누릅니다.
2. 원격 장치에 있는 파일 위치를 찾습니다.
3. 파일을 누릅니다.
4. 파일을 누르고 **가져오기**를 누릅니다.
5. **확인**을 누릅니다.

## 원격 장치에서 파일 삭제

1. 파일 전송 바로 가기 아이콘을 누른 채 **연결**을 누릅니다.
2. 원격 장치에 있는 파일 위치를 찾습니다.
3. 파일을 누릅니다.
4. 파일을 누르고 **삭제**를 누릅니다.
5. **예**를 눌러 선택한 파일을 삭제할 것을 확인합니다.
6. **확인**을 누릅니다.

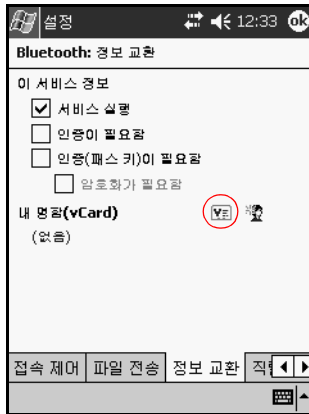
## 명함 정보 선택

두 Bluetooth 장치는 컴퓨터를 통해 명함 정보를 교환할 수 있습니다. 요청 시 다른 장치로 전달할 사용자 정보를 지정할 수 있습니다. 이 정보는 Pocket Outlook의 연락처 목록에서 가져옵니다. 기본 선택 값은 "없음"입니다.

명함 정보를 선택하려면 다음을 수행하십시오.

1. **Contacts(연락처)** 응용프로그램에서 이름, 직함 및 기타 관련 정보가 들어 있는 연락처를 작성합니다.
2. 오늘 화면에서 **Bluetooth** 아이콘 > **Bluetooth 설정**을 누릅니다.
3. **정보 교환** 탭을 누릅니다.

4. 내 명함(vCard) 아이콘을 누릅니다.



5. 목록에서 연락처를 선택합니다.

6. 확인을 누릅니다.

**바로 가기:** 새 연락처 아이콘을 눌러 새 연락처를 입력합니다.

## 명함 사용

명함을 교환하여 다음을 수행할 수 있습니다.

- 여러 장치로 명함 보내기
- 여러 장치로부터 명함 요청
- 여러 장치와 명함 교환

명함 정보를 전송하거나 교환하려면 기본 연락처 이름을 설정해야 합니다.

먼저 **Bluetooth 설정**의 **정보 교환** 탭에서 기본 명함을 지정해야 합니다. 이 이름은 명함 전송의 기본값이 됩니다.

## 명함 보내기

1. 오늘 화면에서 시작 > **Bluetooth 관리자**를 누릅니다.
2. 명함 아이콘을 누릅니다.



**Bluetooth 관리자**에서 **도구, 명함 교환**을 차례로 눌러 명함 교환을 열 수 있습니다.

---

3. 보내기 아이콘을 누릅니다.
4. 명함을 보낼 장치를 누릅니다.
5. 확인을 누릅니다.

## 명함 요청

1. 오늘 화면에서 시작 > **Bluetooth 관리자**를 누릅니다.
2. 명함 아이콘을 누릅니다.
3. 요청 아이콘을 누릅니다.
4. 명함을 요청할 장치를 누릅니다.
5. 확인을 누릅니다.

## 명함 교환

다른 장치와 명함 정보를 교환할 수 있습니다. 가능한 경우 장치 정보가 직접 **Pocket Outlook**의 **Contacts(연락처)** 목록으로 전달됩니다.

명함을 교환하려면 다음을 수행하십시오.

1. 오늘 화면에서 시작 > **Bluetooth** 관리자를 누릅니다.
2. 명함 아이콘을 누릅니다.
3. 교환 아이콘을 누릅니다.
4. 명함을 교환할 장치를 누릅니다.
5. 확인을 누릅니다.

## 연결 열기

1. 오늘 화면에서 시작 > **Bluetooth** 관리자를 누릅니다.
2. 아이콘이나 목록 이름을 누른 채 연결을 누릅니다.
3. 확인을 누릅니다.

## 연결 상태 보기

다음을 볼 수 있습니다.

- 연결 이름
- 장치 이름
- 연결 상태
- 연결 길이
- 신호 강도

연결 상태를 보려면 다음을 수행하십시오.

1. 오늘 화면에서 **시작 > Bluetooth 관리자**를 누릅니다.
2. 현재 연결 아이콘이나 목록 이름을 누른 채 **상태**를 누릅니다.
3. **확인**을 누릅니다.

## 연결 닫기

1. 오늘 화면에서 **시작 > Bluetooth 관리자**를 누릅니다.
2. 연결 아이콘이나 목록 이름을 누릅니다.
3. 메뉴에서 **연결 해제**를 누릅니다.
4. **확인**을 누릅니다.

## 연결 정보 보기

1. 오늘 화면에서 **시작 > Bluetooth 관리자**를 누릅니다.
2. 연결 아이콘이나 목록 이름을 누릅니다.
3. 메뉴에서 **속성**을 누릅니다.
4. **확인**을 누릅니다.

## 연결을 사용한 작업

모든 연결에 대해 상태 정보를 열고 볼 수 있는 바로 가기를 작성할 수 있습니다.

## 바로 가기 만들기

여러 개의 서비스에 대한 바로 가기를 작성하면 연결이 설정되지 않습니다. **Bluetooth 관리자**의 **바로 가기** 탭에 서비스에 대한 바로 가기가 추가될 뿐입니다.

바로 가기를 작성하려면 다음을 수행하십시오.

1. 오늘 화면에서 **시작 > Bluetooth 관리자**를 누릅니다.
2. **새로 만들기**와 **연결**을 차례로 누릅니다.
3. 서비스 유형을 선택하고 **다음**을 누릅니다.
4. 연결 마법사의 지시 사항을 따릅니다.



관계 설정된 장치에는 확인 표시가 나타납니다.

### 바로 가기 삭제

1. 오늘 화면에서 **시작 > Bluetooth 관리자**를 누릅니다.
2. 삭제할 연결 아이콘이나 목록 이름을 누릅니다.
3. 메뉴에서 **삭제**를 누릅니다.
4. **예**를 눌러 선택한 바로 가기를 삭제할 것임을 확인합니다.
5. **확인**을 누릅니다.

### 바로 가기 보기

바로 가기를 아이콘이나 목록 형식으로 볼 수 있습니다.

1. 오늘 화면에서 **시작 > Bluetooth 관리자**를 누릅니다.
2. **보기**를 누릅니다.
3. 목록 또는 **아이콘**을 누릅니다.
4. **확인**을 누릅니다.



## 문제 해결

다음 방법들을 사용하여 iPAQ Pocket PC 관련 문제를 해결합니다.

문제	해결 방법
화면에 아무것도 나타나지 않습니다.	<ul style="list-style-type: none"> <li>• iPAQ Pocket PC에 전원이 들어왔는지 확인합니다.</li> <li>• iPAQ Pocket PC가 AC 어댑터 및 USB 동기화 크래들/충전기에 연결되어 있는지 확인합니다.</li> <li>• 전자펜을 사용하여 장치 뒷면에 있는 재설정 버튼을 살짝 눌러 장치를 재설정합니다.</li> </ul>
전지가 너무 빨리 방전됩니다.	<ul style="list-style-type: none"> <li>• iPAQ Pocket PC를 사용하지 않을 때도 항상 AC 어댑터에 연결해 둡니다.</li> <li>• 화면등 설정에서 막대를 낮은 수준으로 조절하여 전지 전원을 좀 더 절약합니다.</li> </ul>
화면등이 계속 꺼져 있습니다.	<ul style="list-style-type: none"> <li>• 화면등이 켜진 채로 유지되는 시간을 변경하고 화면을 만지거나 버튼을 누를 때 화면등이 켜지도록 옵션을 선택합니다.</li> <li>• 화면 설정에서 장치가 사용되지 않는 경우에 화면등이 켜진 채로 유지되는 시간을 늘립니다.</li> </ul>
iPAQ Pocket PC를 여행 중에 사용하고 싶습니다.	<ul style="list-style-type: none"> <li>• 자료를 백업합니다.</li> <li>• CompactFlash 메모리 카드나 SD 메모리 카드에 백업본을 복사하여 휴대합니다.</li> <li>• 모든 외부 장치의 연결을 해제합니다.</li> <li>• AC 어댑터와 충전기 어댑터를 휴대합니다.</li> <li>• iPAQ Pocket PC를 보호 케이스에 넣고 가방에 넣어 휴대합니다.</li> </ul>

문제	해결 방법
iPAQ Pocket PC를 외국 여행 중에 사용하고 싶습니다.	모뎀, 케이블, 플러그 어댑터를 해당 국가에서 사용할 수 있는지 확인합니다.
iPAQ Pocket PC를 수리 센터에 보내고 싶습니다.	<ol style="list-style-type: none"> <li>1. 자료를 백업합니다.</li> <li>2. 모든 외부 장치의 연결을 해제합니다.</li> <li>3. iPAQ Pocket PC와 모든 외부 장치를 안전한 휴대 케이스에 넣습니다. 고객 지원부의 지시에 따라 설명서나 항목을 동봉합니다.</li> </ol>
네트워크에 연결할 수 없습니다.	<ul style="list-style-type: none"> <li>• 필요한 서버 정보를 추가했는지 확인합니다.</li> <li>• 연결하려고 하는 네트워크가 사용 중이지 않은지 확인합니다.</li> <li>• 카드에 적합한 드라이버가 설치되었는지 확인합니다.</li> <li>• 사용자 이름과 암호가 정확하지 확인합니다.</li> <li>• <b>시작 &gt; 설정 &gt; 연결 탭 &gt; 연결</b>을 차례로 누른 후 연결 설정을 확인합니다.</li> <li>• iPAQ Pocket PC에서 사용 중인 하드웨어가 제대로 구성 및 작동되고 있는지 확인합니다.</li> </ul>
Inbox(받은 편지함)를 열려고 시도하는 중 오류가 발생하고 응용프로그램이 중지됩니다.	작성한 전자 우편 서비스의 수를 제한합니다.
Calendar(달력) 또는 Tasks(작업)에서 메모 녹음을 시도하면 오류가 발생합니다.	Calendar(달력) 또는 Tasks(작업)에서는 압축률이 높은 형식을 사용합니다. 예를 들어 8,000Hz, Mono(.7 KB/s)가 사용 가능한 가장 높은 압축의 형식입니다.

문제	해결 방법
현재 날짜를 보려 합니다.	<ol style="list-style-type: none"> <li>1. <b>시작</b> 메뉴에서 <b>달력</b>을 누릅니다.</li> <li>2. <b>오늘로 이동</b> 아이콘을 눌러 오늘 날짜를 봅니다.</li> </ol>
약속을 모두 볼 수 없습니다.	작성한 약속이 선택한 분류에 있는지 확인합니다.
저장한 문서 또는 워크북을 찾을 수 없습니다.	Pocket Word와 Excel은 My Documents 아래의 단 하나의 폴더에 있는 문서만 인식하고 표시합니다. 예를 들어, My Documents의 개인 폴더에 다른 폴더를 작성한 경우 그 폴더의 문서는 나타나지 않습니다.
컴퓨터에서 지도 작성 응용프로그램을 사용하여 작성한 지도를 볼 수 없습니다.	버전 2001의 지도 작성 응용프로그램으로 지도를 다시 작성합니다.
장치에 암호를 입력하라는 메시지가 항상 나타납니다.	<b>시작 &gt; 설정 &gt; 개인 탭 &gt; 암호</b> 를 차례로 눌러 암호 설정이 원하는 대로 구성되었는지 확인합니다.
다른 장치로부터 받은 파일을 찾을 수 없습니다.	파일 수신에 사용되는 기본 저장 위치가 내 문서인지 확인합니다.

# ActiveSync

Microsoft ActiveSync에 대한 자세한 내용은 2장, "ActiveSync 사용"을 참조하십시오.

문제	해결 방법
케이블이나 USB 동기화 크래들/충전기를 사용하여 내 컴퓨터에 연결할 수 없습니다.	<ul style="list-style-type: none"><li>• iPAQ Pocket PC를 연결하기 전에 호스트 컴퓨터에 Microsoft ActiveSync 3.7 이상이 설치되어 있는지 확인합니다.</li><li>• iPAQ Pocket PC가 동기화 케이블에 연결되어 있거나 USB 동기화 크래들/충전기에 끼워져 있는지 그리고 동기화 케이블 또는 크래들이 컴퓨터에 연결되어 있는지 확인합니다.</li><li>• iPAQ Pocket PC가 동기화 크래들에 잘 끼워져 있으며 크래들 커넥터와 접속 중인지 확인합니다.</li><li>• 직렬 케이블을 사용하는 경우 호스트 컴퓨터에서 케이블이 COM 포트에 연결되었는지 확인합니다.</li><li>• USB 케이블을 사용하는 경우 Microsoft Windows 98SE, Me, 2000 또는 XP가 실행 중이고 컴퓨터에 Microsoft ActiveSync 3.7 이상의 버전이 설치되었는지 확인합니다.</li></ul>
Microsoft ActiveSync를 설치하기 전에 내 iPAQ Pocket PC를 연결했습니다.	<ol style="list-style-type: none"><li>1. 컴퓨터에서 USB 또는 직렬 케이블의 연결을 해제합니다.</li><li>2. Windows 98SE, Me, 2000 또는 XP를 사용하는 경우 USB 또는 직렬 장치 기록을 삭제합니다.</li><li>3. Microsoft ActiveSync 3.7 이상을 설치합니다.</li><li>4. iPAQ Pocket PC 케이블 또는 USB 동기화 크래들/충전기를 다시 연결합니다.</li></ol>

문제	해결 방법
<p>동기화 시 Microsoft ActiveSync가 iPAQ Pocket PC를 찾지 못합니다.</p>	<ul style="list-style-type: none"> <li>• 장치가 켜져 있는지 확인합니다.</li> <li>• 모든 케이블이 단단하게 연결되어 있는지 확인합니다.</li> <li>• iPAQ Pocket PC를 USB 데스크탑 크래들/충전기 또는 케이블과 분리하고 <b>전원</b> 버튼을 눌러 장치의 전원을 켜 후 동기화 크래들에 다시 끼우거나 케이블에 연결합니다.</li> <li>• 전자펜을 사용하여 장치 뒷면에 있는 <b>재설정</b> 버튼을 살짝 눌러 장치를 재설정합니다.</li> <li>• PC에서 ActiveSync의 <b>연결 설정</b>을 확인하여 사용 중인 통신 포트가 활성화 상태인지 확인합니다.</li> </ul>
<p>Microsoft ActiveSync를 사용하여 복원한 후 Inbox(받은 편지함)의 전자우편을 열 수 없습니다.</p>	<p>Microsoft ActiveSync를 사용하여 iPAQ Pocket PC와 컴퓨터를 다시 동기화하여 Pocket PC의 전자 우편을 PC에 링크시켜야 합니다. 자세한 내용은 2장에 있는 "컴퓨터와 동기화"를 참조하십시오.</p>
<p>워크북 동기화를 시도했으나 파일이 Microsoft ActiveSync에서 변환되지 않습니다.</p>	<p>Pocket Excel은 모든 Excel 형식을 지원하지 않으므로 Microsoft ActiveSync에서 파일을 동기화할 수 없습니다.</p>

# Bluetooth

Bluetooth에 대한 자세한 내용은 8장, "Bluetooth 사용"을 참조하십시오.

문제	해결 방법
다른 장치를 검색할 수 없습니다.	<ul style="list-style-type: none"><li>• 장치에 가능한 가까이 접근합니다.</li><li>• Bluetooth 라디오가 켜져 있는지 확인합니다.</li><li>• 장치 보기 기능을 제한하지 않았는지 확인합니다.</li><li>• 연결하려는 장치가 켜져 있으며 다른 장치에 의한 검색 액세스를 허용하는지 확인합니다.</li></ul>
다른 장치가 표시는 되지만, 이를 연결하거나 정보를 교환할 수 없습니다.	<ul style="list-style-type: none"><li>• 장치에 가능한 가까이 접근합니다.</li><li>• Bluetooth 라디오가 켜져 있는지 확인합니다.</li><li>• 다른 장치가 사용자 액세스를 제한하지 않는지 확인합니다.</li></ul>
다른 장치가 내 장치를 찾지 못하거나 내 장치에 연결할 수 없습니다.	<ul style="list-style-type: none"><li>• 장치에 가능한 가까이 접근합니다.</li><li>• Bluetooth 라디오가 켜져 있는지 확인합니다.</li><li>• 다른 장치가 사용자 장치를 찾지 못하도록 설정하지 않았는지 확인합니다.</li><li>• Bluetooth 설정을 점검하여, 사용자 장치를 검색할 수 있는지 그리고 다른 장치를 연결할 수 있는지 확인합니다.</li></ul>
대상 장치가 내 명함 정보를 정확하게 수신하지 못합니다.	<ul style="list-style-type: none"><li>• <b>Bluetooth 설정</b>에 명함 정보가 제대로 설정되어 있는지 확인합니다.</li><li>• <b>Bluetooth 설정</b>을 확인하여 이 기능이 제한되지 않았는지 확인합니다.</li></ul>

## 확장 카드

확장 카드에 대한 자세한 내용은 7장, "확장 카드 사용"을 참조하십시오.

문제	해결 방법
iPAQ Pocket PC가 확장 팩을 인식하지 못합니다.	<ul style="list-style-type: none"> <li>확장 카드를 iPAQ Pocket PC에 단단히 끼웠는지 확인합니다.</li> <li>카드를 적절한 슬롯에 끼웠는지 확인합니다.</li> </ul>
카드를 삽입할 수 없습니다.	<ul style="list-style-type: none"> <li>카드를 똑바로 넣었는지 확인합니다.</li> <li>연결 부위가 먼저 들어 가도록 삽입했는지 확인합니다.</li> </ul>
SD 카드를 빼낼 수 없습니다.	SD 카드를 눌러 잠금을 해제합니다. 이 카드는 살짝 튀어나오므로 손쉽게 빼낼 수 있습니다.
iPAQ Pocket PC가 카드를 인식하지 못합니다.	전자펜을 사용하여 장치 뒷면에 있는 <b>재설정</b> 버튼을 살짝 눌러 장치를 재설정합니다.

### FCC(연방 통신 위원회) 관련 정보

본 장비는 미국 FCC 규정 15항에 의거한 Class B 디지털 장치에 대한 제한 규정을 준수하고 있음이 판명되었습니다. 이러한 제한 규정은 주거 환경에 유해한 전파 간섭을 막기 위해 제정되었습니다. 본 장비는 전파 에너지를 생성, 사용 및 방출하므로 지침에 따라 설치 및 사용하지 않을 경우 무선 통신에 해로운 전파 장애를 일으킬 수 있습니다. 하지만 특정 설치 방법이 안전하다고 보증하지 않습니다. 본 장비를 켜고 끌 때 라디오 또는 텔레비전 수신에 방해가 되는 경우, 방해를 받지 않으려면 다음을 수행하십시오.

- 수신 안테나의 방향을 바꾸거나 위치를 옮기십시오.
- 장비와 수신기 사이의 거리를 멀리 하십시오.
- 수신기가 연결된 전원과 다른 전원에 장비를 연결하십시오.
- 판매업체나 숙련된 라디오 또는 TV 기술자에게 문의하십시오.



## 제품 변형 관련 정보

FCC는 본 장치에 대해 HP가 명확히 승인하지 않은 상태에서 사용자가 임의로 변경하거나 수정한 경우 장비 사용에 대한 사용자의 권한이 무효화될 수 있음을 경고합니다.

## 케이블 관련 정보

본 장치는 FCC 규칙과 규정을 준수하기 위해 금속 RFI/EMI 커넥터 덮개가 달린 차폐 케이블을 사용하여 연결해야 합니다.

## FCC 로고가 있는 제품의 규정 준수 사항 — 미국

본 장치는 FCC 규정의 15항을 준수합니다. 본 장치는 다음 두 가지 사용 조건을 준수합니다. (1) 본 장치는 유해한 전파 장애를 일으키지 않으며 (2) 본 장치는 오작동을 발생시킬 수 있는 장애를 비롯한 모든 장애에 영향을 받지 않습니다.

본 규정에 대한 의문 사항은 다음 연락처로 문의하십시오.

Hewlett-Packard Company  
P. O. Box 692000, Mail Stop 530113  
Houston, Texas 77269-2000

또는 1-800-652-6672로 연락해 주십시오.

본 FCC 규정에 대한 의문 사항은 다음 연락처로 문의하십시오.

Hewlett-Packard Company  
P. O. Box 692000, Mail Stop 510101  
Houston, Texas 77269-2000

또는 (281) 514-3333으로 전화하십시오.

본 제품은 제품에 포함된 부품 번호, 일련 번호 또는 모델 번호를 참조하여 식별할 수 있습니다.

## 캐나다 관련 정보

본 Class B 디지털 장치는 캐나다 전파 간섭 유발 장비 규정의 모든 요구 사항을 준수합니다.

## Avis Canadien

Cet appareil numérique de la classe B respecte toutes les exigences du Règlement sur le matériel brouilleur du Canada.

## 일본 주의 사항

この装置は、情報処理装置等電波障害自主規制協議会（VCCI）の基準に基づくクラスB情報技術装置です。この装置は、家庭環境で使用することを目的としていますが、この装置がラジオやテレビジョン受信機に近接して使用されると、受信障害を引き起こすことがあります。

取扱説明書に従って正しい取り扱いをして下さい。

## 유럽 연합 관련 정보

# CE 0682!

CE 마크가 표시된 제품은 유럽 공동체 위원회에서 발행한 R&TTE 지침(1999/5/EC), EMC 지침(89/336/EEC) 및 저전압 지침(73/23/EEC)을 준수합니다.

이러한 지침을 준수하기 위해서는 다음의 유럽 표준을 준수해야 합니다(괄호 안은 해당 국제 표준).

- EN 55022 (CISPR 22) — 전자기 간섭
- EN 55024 (IEC61000-4-2, 3, 4, 5, 6, 8, 11) — 전자기 면역성
- EN61000-3-2 (IEC61000-3-2) — 전원선 고조파
- EN61000-3-3 (IEC61000-3-3) — 전원선 떨림
- EN 60950(IEC 60950) — 제품 안전도
- EN 300 328 — 무선 장비에 대한 기술 요구 사항
- ETS 300 826 또는 EN 301 489-17 — 무선 장비용 일반 EMC 요구 사항

본 제품은 모든 EU 및 EFTA 국가에서 사용할 수 있습니다.

## 전지 관련 주의 사항



**경고:** 이 컴퓨터에는 충전용 리튬 전지가 들어 있습니다. 화재 또는 연소의 위험이 있으므로 전지를 분해하거나, 충격을 주거나, 구멍을 뚫거나, 외부 접촉을 통해 방전시키거나 불 또는 물 속에 버리지 마십시오.



**주의:** 전지를 제대로 교체하지 않으면 폭발의 위험이 있습니다. 전지를 교체할 때는 제조업체에서 권장하는 제품과 동일하거나 이에 상응하는 유형을 사용해야 합니다. 사용한 전지는 제조업체의 지시 사항에 따라 폐기하십시오.



iPAQ h2200에 사용한 전지 유형에 따라 iPAQ H3000의 안전 폐기에 대한 지역 규정을 따르십시오. Compaq 공급업체에 문의하여 지역 규정이나 운영 중인 전지 폐기 프로그램을 확인하십시오.

## 장비 관련 주의 사항



**경고:** 인체 상해, 감전, 화재 또는 장비 손상의 위험을 줄이려면 다음과 같이 합니다.

- 장치의 플러그는 언제든지 쉽게 사용할 수 있는 접지된 전기 콘센트에 꽂으십시오.
- 전기 콘센트에서 AC 어댑터의 플러그를 뽑거나 호스트 컴퓨터에서 동기화 케이블의 플러그를 뽑아 장비의 전원을 차단하십시오.
- AC 어댑터 코드나 그 밖의 다른 케이블 위에 물건을 올려놓지 마십시오. 실수로 밟거나 걸려 넘어지지 않도록 코드나 케이블을 정리하십시오.
- 코드나 케이블을 잡아 당기지 마십시오. 전기 콘센트에서 플러그를 뽑을 경우에는 플러그 부분을 잡고 코드를 빼십시오. AC 어댑터의 경우에는 AC 어댑터를 잡고 전기 콘센트에서 빼십시오.
- 가전 제품용 컨버터 키트를 사용하여 iPAQ h2200 시리즈에 전원을 공급하지 마십시오.

## 항공 여행 시 주의 사항

일반 항공기 탑승 시 전자 장비의 사용 여부는 각 항공사의 방침을 준수해야 합니다.

## 무선 장치 관련 주의 사항

일부의 특정한 상황 또는 환경에서는 무선 장치의 사용이 제한될 수 있습니다. 즉, 항공기 탑승 시, 병원, 폭발물 근처, 위험 지역 등에서는 무선 장치의 사용이 제한될 수 있습니다.

본 장치의 사용에 적용되는 정책을 확실히 모를 경우에는 장치를 사용하기 전에 관계자에게 사용 허가를 문의하십시오.

## 미국 무선 장치 규정 사항

본 제품은 무선 주파수 에너지를 방출하지만 본 장치에서 방출하는 전파는 FCC 무선 주파수 방출 제한 규정을 준수합니다. 그러나 정상적인 작동 중에도, 가능하면 안테나에 대인 접촉을 최소화하는 방향으로 장치를 사용하십시오.

## 캐나다 무선 장치 규정 사항

본 장치는 다음 두 가지 사용 조건을 준수합니다. (1) 본 장치는 유해한 간섭을 발생하지 않으며 (2) 본 장치는 원치 않는 작동을 유발할 수 있는 간섭을 포함하여 수신된 모든 간섭을 수용해야 합니다. 인증/등록 번호 앞의 "IC:" 용어는 캐나다 기업청 기술 사양을 만족한다는 것을 의미합니다.

## 일본 무선 장비 규정 사항

この機器の使用周波数帯では、電子レンジ等の産業・科学・医療用機器のほか工場の製造ライン等で使用されている移動体識別用の構内無線局（免許を要する無線局）及び特定小電力無線局（免許を要しない無線局）が運用されています。

- 1 この機器を使用する前に、近くで移動体識別用の構内無線局及び特定小電力無線局が運用されていないことを確認して下さい。
- 2 万一、この機器から移動体識別用の構内無線局に対して電波干渉の事例が発生した場合には、速やかに使用周波数を変更するか又は電波の発射を停止した上、下記連絡先にご連絡頂き、混信回避のための処置等（例えば、パーティションの設置など）についてご相談して下さい。
- 3 その他、この機器から移動体識別用の特定小電力無線局に対して電波干渉の事例が発生した場合など何かお困りのことが起きたときは、次の連絡先へお問い合わせ下さい。

連絡先：日本ヒューレット・パッカード株式会社 TEL：0120-014121



## 브라질 무선 장비 규정 사항

Este equipamento opera em caráter secundário, isto é, não tem direito a proteção contra interferência prejudicial, mesmo de estações do mesmo tipo, e não pode causar interferência a sistemas operando em caráter primário.

## 제품 사양

### 시스템 사양

시스템 기능	설명
프로세서	Intel® xScale 400MHz
RAM(임의 액세스 메모리)	64MB SDRAM(사용자 사용 가능: 55MB)
ROM(읽기 전용 메모리)	32MB ROM
SD I/O 슬롯	SD 메모리 및 SD I/O 카드 지원
CF Type II 슬롯	CompactFlash Type I 및 II 카드 지원
디스플레이	컬러 반투과형 TFT, 240 x 320픽셀, 64K-컬러 지원, .24도트 피치
LED 백라이트	여러 단계 밝기 조정
오디오	마이크, 스피커, 3.5mm 스테레오 헤드폰 잭, MP3 스테레오(오디오 잭을 통해)
적외선 (IrDA 및 CIR)	최대 1rDA, 115.2Kb까지 데이터 전송 및 가정용 오락 기기 조정을 위한 범용 리모콘(특정 모델)

시스템 기능	설명
Bluetooth	Class II 장치: 최대 4dBm 전송, 일반 10미터(30피트) 범위
표시등	세 가지 모드의 경보 알람: 깜박이는 녹색 LED, 발신음, 팝업 메시지 충전 중 깜박이는 황갈색 LED 충전 완료: 켜진 황갈색 LED Bluetooth 활성화: 깜박이는 청색 LED
전지	10분간의 브리지 전지가 내장된 휴대용/충전용 900mAh 리튬 전지: 기본 전지 교체 중 데이터 유지

## 물리적 사양

### hp iPAQ h2200 시리즈

	미국	미터 표준
길이	4.57인치	115.4mm
가로	2.95인치	74.0mm
세로	0.63인치	15.4mm
무게	5.01oz	142.0g

## 작동 환경

### 환경

		미국	미터 표준
온도	작동 시	32° ~ 104° F	0° ~ 40° C
	비작동 시	-4° ~ 140° F	-20° ~ 60° C
상대 습도	작동 시	10 ~ 90%	10 ~ 90%
	비작동 시	10 ~ 90%	10 ~ 90%
최대 고도	작동 시	0 ~ 4,500m	0 ~ 4,572m
	비작동 시	0 ~ 4,500m	0 ~ 4,572m



## 가

개인 네트워크, 연결 7-5

경고

    백업 전지 부족 3-8

관계 설정된 장치 8-16

    설정 8-8

관리 및 유지보수 1-11

기본

    알아보기 4-1

기타 장치에 연결 8-18

## 나

날짜

    설정 1-7

네트워크, 연결 7-1

네트워크에 연결 9-2

## 다

대기 모드 설정

    조절 3-8

데이터

    백업 1-1

    손실 방지 3-8

    RAM에 저장 3-1, 3-8

도움말

    액세스 1-1

동기화 1-3

    설정 변경 2-4

    웹 사이트 링크 2-7

    전자 우편 2-2

    컴퓨터 2-2

동기화

    웹 사이트 링크 7-6

동기화 크래들 2-2, 2-3, 3-1, 3-7

디지털 파일 1-4

또는 1-1

## 라

링크 키 8-8

## 마

메모리

    RAM 3-1, 3-5, 3-8, B-1

    ROM 3-5, B-1

메모리 카드 9-1

    내용 보기 6-4

명령줄 4-2

명함

    정보 8-24

    정보 교환 8-27

모뎀 카드

    사용 7-2

무선 802.11x 카드 7-1

무선 연결 2-2, 2-3

문자 인식기 5-1, 5-5

문제

    문제 해결 9-1

문제 해결 9-1

    전자 문제 9-1

    확장 카드 문제 9-7

ActiveSync 문제 9-4

Bluetooth 문제 9-6

## 바

백업 전지 3-1

부족 경고 메시지 3-8

백업 전지 부족 경고 메시지 3-8

복사 장치 5-7

블록 인식기 5-1, 5-8

## 사

상태 아이콘 4-3

설정

날짜 1-7

시간, 방문할 지역 1-6

시간, 해당 지역 1-6

설치

응용 프로그램 4-10

소유자 정보 1-7

소프트 재설정 1-8

소프트웨어 1-1

슬라이드 쇼 4-12

시간

방문할 지역 설정 1-6

해당 지역 설정 1-6

쓴 내용을 텍스트로 변환 5-9

## 아

아이콘 4-3

암호 9-3

여분 전지

충전 3-8

여분의 전지 3-1

연결

인터넷 7-1

작업 네트워크에 연결 7-1

컴퓨터에 연결 2-2

연결 설정 2-5

웹 사이트

링크 동기화 2-7, 7-6

웹 사이트 링크 2-7

웹 사이트에 링크 7-6

유지 관리 1-11

응용 프로그램

단기 4-9

설치 2-6, 4-10

열기 4-8

응용 프로그램 단추 1-2, 3-10

응용프로그램, 설치 2-6

이더넷 카드 7-1

이동줄 4-2

인터넷

연결 7-1

인터넷 주소 7-6

일반 재설정 1-8

일상적인 관리 1-11

입력 방법

문자 인식기 5-1

블록 인식기 5-1

키보드 5-1

Microsoft 복사 장치 5-1

## 자

자동 전원 기능

해제 3-10

재설정

일반 1-8

전체 1-9

재설정 단추 1-8, 1-9

적외선 2-2, 2-3

제품 사양 B-1

전원 표시기 3-6, 3-8

전자 우편 2-7

동기화 2-2

보내기 및 받기 2-7

전자펜 1-5  
 쓰기 5-5, 5-7, 5-8  
 전지  
 대기 모드 설정 3-8  
 문제 해결 9-1  
 백업 3-1  
 분리 3-5  
 비활성화 1-9  
 설치 3-1  
 수동 모니터링 3-11  
 여분 3-1  
 여분 전지 충전 3-8  
 전지 사용 시간 보존 3-8  
 제품 사양 B-2  
 주 3-1  
 충전 3-5  
 크래들을 사용한 충전 3-7  
 화면등 설정 3-10  
 AC 어댑터를 사용하여 충전 3-5  
 전지 분리 3-5  
 전지 상태 모니터링 3-11  
 전지 설치 3-1  
 전체 재설정 1-9  
 전화 접속 네트워크 8-20  
 제품 사양 B-1  
 주 전지 3-1  
 즐겨찾기 목록 7-7

**차**  
 충전  
 크래들 사용 3-7  
 AC 어댑터 사용 3-5  
 충전 표시등 3-6, 3-8  
 충전기 어댑터 3-6  
 충전기 어댑터 플러그 3-1

**카**

크래들 2-2, 2-3, 3-1, 3-7  
 키보드 5-1  
 키보드, 화면 5-4

**파**

파일 백업 4-17  
 ActiveSync 2-6, 4-18  
 iPAQ Backup 4-17  
 파일 복원  
 ActiveSync 2-6, 4-18  
 iPAQ Backup 4-17  
 팝업 메뉴 4-4

**하**

하드 재설정 1-9  
 헤드폰 1-1  
 화면  
 그리기 및 쓰기 5-9  
 정렬 1-10  
 화면 정렬 1-10  
 화면등 설정 3-10, 9-1  
 화면에 그리기 5-9  
 화면에 쓰기 5-9  
 확장 카드  
 메모리 카드 6-4  
 모뎀 카드 7-1  
 문제 해결 9-7  
 분리 6-3  
 사용 6-1  
 CompactFlash (CF) 카드 6-1  
 Secure Digital(SDIO) 6-1  
 휴대폰 관계 8-22

**A**  
 AC 어댑터 3-4  
 충전 3-5

ActiveSync 1-3, 4-17

문제 해결 9-4

백업 2-6

복원 2-6

사용 2-1

설치 2-3

연결 2-2

탐색 2-5

ActiveSync 설치 2-3

Asset Viewer 1-2

## B

Bluetooth 1-2, 2-2

공유 폴더 8-11

관계 설정된 장치 8-6, 8-8

등록 정보 8-6

명함 정보 8-24

문제 해결 9-6

바로 가기 만들기 8-28

사용 8-1

설정 8-5

용어 8-3

전화 접속 네트워킹 8-20

제품 사양 B-2

지원되는 서비스 8-4

켜기 8-5, 8-6

파일 보내기 8-23

ActiveSync 연결 8-19

Bluetooth Manager(Bluetooth 관리자) 8-15

## C

CompactFlash (CF) 카드 6-1

## D

Diagnostic Toolkit = Diagnostic Toolkit 1-2

## I

iPAQ

백업 1-1, 4-17

File Store 4-18

Image Viewer 1-2, 4-10

슬라이드 쇼 저장 4-12

iPAQ Pocket PC 운반 9-2

iPAQ Pocket PC를 휴대하는 여행 9-1

iTask 1-2

응용프로그램 닫기 4-9

## M

Microsoft

계산기 1-3

복사 장치 5-1, 5-7

참고메모 1-3

ActiveSync 1-3, 2-1

Calendar(달력) 1-3

ClearType Tuner 1-3

Contents(연락처) 1-3

Inbox(받은 편지함) 1-3, 2-7

MSN Messenger = MSN

Messenger 1-3

Pictures 1-4

Pocket Excel 1-4, 9-3, 9-5

Pocket Internet Explorer 1-4, 2-7

Pocket PC Basics 1-1

Pocket Word 1-4, 9-3

Tasks(업무) 1-4

Windows Media Player 9 시리즈 1-4

Mobile Favorites 2-7

MP3 1-4

**N**

Nevo 1-2

**O**

options

여분의 전지 3-1

**R**

RAM 3-1, 3-5, 3-8

제품 사양 B-1

ROM 3-5

제품 사양 B-1

**T**Today(오늘) 화면 1-3, 1-4, 1-7,  
4-1

사용 4-1

사용자 정의 4-6

새 정보 작성 4-5

**U**USB 동기화 크래들/충전기 2-2,  
2-3, 3-1

충전 3-7

**W**

Windows Media 1-4