



Benutzerhandbuch

HP iPAQ Pocket PC H5100 und H5500
Familien

Teilenummer des Dokuments: 304926-041

Mai 2003

Hinweis: Es sind nicht alle Modelle
in allen Regionen verfügbar.
In den Abbildungen ist ein
Modell der iPAQ Pocket PC H5500
Familie dargestellt.

© 2003 Hewlett-Packard Development Company, L.P.

HP, Hewlett Packard und das Hewlett-Packard Logo sind Marken der Hewlett-Packard Company in den USA und anderen Ländern.

iPAQ ist eine Marke der Hewlett-Packard Development Company, L.P. in den USA und anderen Ländern.

Microsoft, Windows, das Windows Logo, Outlook und ActiveSync sind Marken der Microsoft Corporation in den USA und anderen Ländern.

HP iPAQ Pocket PC ist Powered by Microsoft® Windows®.



Das SD Logo ist eine Marke von Secure Digital in den USA und anderen Ländern.

XScale ist eine eingetragene Marke der Intel Corporation in den USA und anderen Ländern.

Alle anderen in diesem Dokument verwendeten Produktnamen können Marken der jeweiligen Unternehmen sein.

Hewlett-Packard Company haftet nicht für technische oder redaktionelle Fehler oder Auslassungen in diesem Dokument; ferner übernimmt HP keine Haftung für Schäden, die direkt oder indirekt auf Lieferung, Leistung oder Nutzung dieses Materials zurückzuführen sind. Die hierin enthaltenen Informationen werden ohne Garantie für ihre Richtigkeit zur Verfügung gestellt, insbesondere ohne implizite Garantien der handelsüblichen Brauchbarkeit und Tauglichkeit für einen bestimmten Zweck. Inhaltliche Änderungen dieses Dokuments behalten wir uns ohne Ankündigung vor. Die Garantien für HP Produkte werden ausschließlich in der entsprechenden, zum Produkt gehörigen Garantieerklärung beschrieben. Aus dem vorliegenden Dokument sind keine weiter reichenden Garantieansprüche abzuleiten.

Dieses Dokument enthält urheberrechtlich geschützte Informationen. Kein Teil dieses Dokuments darf ohne die schriftliche Einwilligung der Hewlett-Packard Company fotokopiert, vervielfältigt oder in eine andere Sprache übersetzt werden.



VORSICHT: In dieser Form hervorgehobener Text weist darauf hin, dass die Nichtbeachtung der Anleitungen zu Verletzungen und zum Tod führen kann.



ACHTUNG: In dieser Form hervorgehobener Text weist darauf hin, dass die Nichtbeachtung der Anleitungen zur Beschädigung der Geräte oder zum Verlust von Daten führen kann.

Benutzerhandbuch
HP iPAQ Pocket PC H5100 und H5500 Familien
Erste Ausgabe (Mai 2003)

Teilenummer des Dokuments: 304926-041

1 Kennenlernen des iPAQ Pocket PC

Verwenden des Stifts	1-5
Einstellen von Datum und Uhrzeit	1-6
Einstellen der Uhrzeit für Basisstandort und besuchten Ort	1-6
Einstellen des Datums	1-7
Eingeben von Besitzerinformationen	1-8
Zurücksetzen des Geräts	1-9
Ausführen eines normalen Reset	1-9
Ausführen eines vollständigen Reset	1-10
Neujustieren des Displays	1-11
Regelmäßige Pflege	1-12

2 Verwenden von ActiveSync

Verbinden mit einem PC	2-2
Synchronisieren mit dem PC	2-2
Verwenden der seriellen Infrarot (IR)-Verbindung	2-3
Ändern der Synchronisationseinstellungen	2-4
Kopieren von Dateien	2-5
Installieren von Anwendungen	2-6
Sichern und Wiederherstellen	2-7
Synchronisieren von Links	2-7
Senden und Empfangen von E-Mails	2-8
Senden von Besprechungsanfragen	2-8

3 Umgang mit dem Akku

Installieren des Akkus	3–1
Herausnehmen des Akkus	3–3
Aufladen.	3–3
Laden mit Netzteil und Anschlussadapter.	3–4
Laden mit der universellen Docking Station und dem Netzteil	3–5
Laden mit dem optionalen USB-Auto-Synchronisationskabel.	3–7
Aufladen eines Akkus mit niedrigem Ladestand	3–8
Optimieren der Akkunutzungsdauer	3–9
Anpassen der Standbyeinstellung	3–9
Ändern der Beleuchtungseinstellungen.	3–11
Deaktivieren von Quick Launch- und Aufnahmetasten	3–11
Manuelles Überwachen des Akkus	3–12

4 Einführung in die Grundlagen

Verwenden des Bildschirms <i>Heute</i>	4–1
Navigations- und Befehlsleiste	4–2
Statussymbole	4–3
Popup-Menüs.	4–4
Verfassen von Informationen	4–5
Anpassen des Bildschirms <i>Heute</i>	4–6
Verwenden von Anwendungen	4–8
Öffnen von Anwendungen.	4–8
Minimieren von Anwendungen.	4–8
Schließen von Anwendungen	4–9
Schließen mit iTask.	4–9
Manuell schließen	4–9
Installieren von Anwendungen	4–9

Verwenden von iPAQ Image Viewer	4-10
Suchen eines Bildes	4-11
Anzeigen von Informationen über Bilder	4-11
Ändern der Ansicht	4-12
Erstellen einer Diashow	4-13
Speichern einer Diashow	4-14
Öffnen einer Diashow	4-15
Sortieren von Bilddateien	4-15
Anzeigen einer Diashow	4-16
Sichern von Daten	4-17
Sichern/Wiederherstellen mit iPAQ Backup	4-17
Sichern/Wiederherstellen mit ActiveSync	4-18
Verwenden des Ordners iPAQ File Store	4-19

5 Einführung in die Eingabemethoden

Ändern der Wortvorschlagsoptionen	5-1
Verwenden der Tastatur auf den Bildschirm	5-4
Schreiben mit dem Stift und dem Buchstabenerkennung	5-5
Schreiben mit dem Stift und dem Microsoft Transcriber	5-7
Schreiben mit dem Stift und dem Strichzugerkennung	5-8
Zeichnen und Schreiben auf dem Display	5-9
Umwandeln von Handschrift in gedruckten Text	5-9

6 Erweiterungskarten

Einsetzen einer Secure Digital (SD) Erweiterungskarte	6-2
Entnehmen einer Secure Digital (SD) Erweiterungskarte	6-4
Anzeigen des Inhalts von Speicherkarten	6-5
Verwenden von Expansion Packs	6-5
Verwenden eines optionalen Single-Slot oder Dual-Slot PC Card Expansion Pack	6-5
Verwenden eines optionalen CompactFlash Card Expansion Pack	6-6

7 Verbinden mit dem Internet

Verwenden einer Modemkarte	7–2
Verbinden mit einem privaten Netzwerk	7–6
Eingeben einer Internetadresse	7–6
Verwenden einer Favoritenliste	7–7

8 Verwenden von Bluetooth

Erste Schritte mit Bluetooth	8–2
Wichtige Begriffe	8–3
Unterstützte Dienste	8–4
Arbeiten mit Bluetooth-Einstellungen	8–5
Öffnen der Bluetooth-Einstellungen	8–5
Einschalten von Bluetooth	8–6
Einstellen von Zugänglichkeitseigenschaften	8–7
Eingeben eines Gerätenamens	8–7
Zulassen von Verbindungen	8–7
Aktivieren von Bluetooth-Diensten	8–9
Automatisches Aktivieren von Diensten	8–9
Anfordern einer Autorisierung für den Zugriff auf Dienste	8–10
Sichere Verbindungen über Kennwortschlüssel oder Bindung	8–10
Festlegen eines freigegebenen Ordners	8–11
Profile	8–13
Erstellen eines Profils	8–13
Aktivieren eines Profils	8–14
Speichern von Bluetooth Konfigurationseinstellungen in einem Profil	8–15
Umbenennen eines Profils	8–15
Löschen eines Profils	8–16

Arbeiten mit Bluetooth Manager	8–16
Öffnen von Bluetooth Manager	8–17
Suchen und Auswählen eines Geräts	8–17
Koppeln von Geräten	8–17
Trennen einer Gerätekopplung	8–19
Herstellen einer Verbindung mit anderen Geräten	8–19
Identifizieren des Kommunikationsanschlusses	8–19
Herstellen einer ActiveSync Verbindung	8–20
Herstellen einer seriellen Verbindung	8–21
DFÜ-Netzwerk	8–21
Verwenden von DFÜ-Netzwerk	8–22
Teilnehmen an einem PAN	8–23
Herstellen einer Partnerschaft	
mit einem Mobiltelefon	8–24
Einrichten einer Headset-Verbindung	8–24
Arbeiten mit Dateien	8–25
Erstellen einer Verbindung zur Dateiübertragung	8–25
Senden von Dateien	8–25
Erstellen eines Ordners auf einem fernen Gerät	8–26
Empfangen einer Datei von einem fernen Gerät	8–27
Löschen einer Datei von einem fernen Gerät	8–27
Verwenden des Visitenkartenaustauschs	8–28
Eingabe der Daten für die Visitenkarte	8–28
Senden von Visitenkarten	8–30
Anfordern von Visitenkarten	8–31
Austauschen von Visitenkarten	8–31
Öffnen einer Verbindung	8–31
Anzeigen des Verbindungsstatus	8–32
Schließen einer Verbindung	8–32
Anzeigen von Verbindungsdaten	8–33
Arbeiten mit Verbindungen	8–33
Erstellen einer Verknüpfung	8–33
Löschen einer Verknüpfung	8–34
Anzeigen von Verknüpfungen	8–34

9 Verwenden der WLAN-Funktion (nur H5500)

Grundlagen	9-1
Wichtige Begriffe	9-2
Erste Schritte mit der WLAN-Funktion	9-3
Ein- oder Ausschalten der WLAN-Funktion	9-3
Automatisches Verbinden mit einem Netzwerk	9-4
Manuelles Eingeben neuer Netzwerkeinstellungen	9-5
Suchen nach zugänglichen Netzwerken	9-7
Verwalten der WLAN-Einstellungen	9-8
Anzeigen oder Bearbeiten eines WLAN	9-8
Löschen eines WLAN	9-8
Überwachen von Signalstärke und Status	9-9
Arbeiten mit Netzwerkeinstellungen	9-10
Suchen einer IP-Adresse	9-10
Ändern der TCP/IP-Einstellungen	9-11
Ändern von DNS- und WINS-Einstellungen	9-13
Einrichten von VPN-Serververbindungen	9-15
Ändern von VPN-Serververbindungen	9-16
Starten von VPN-Serververbindungen	9-17
Einrichten von Einstellungen für den Proxyserver	9-18

10 Verwenden des Fingerabdruck-Lesegeräts (nur H5500)

Erlernen des Registrierens von Fingerabdrücken	10-2
Arbeiten mit Fingerabdrücken	10-5
Registrieren eines Fingerabdrucks	10-6
Löschen eines Fingerabdrucks	10-9
Einrichten von Kennwörtern für die Anmeldung	10-10
Einrichten des Anmeldemodus „Kein Kennwort“	10-11
Einrichten des Anmeldemodus „Einfache 4-stellige PIN“	10-11

Einrichten des Anmeldemodus „Starkes alphanumerisches Kennwort“	10–12
Einrichten des Anmeldemodus „PIN ODER Fingerabdruck“	10–13
Einrichten des Anmeldemodus „PIN UND Fingerabdruck“	10–14
Einrichten des Anmeldemodus „Kennwort ODER Fingerabdruck“	10–15
Einrichten des Anmeldemodus „Kennwort UND Fingerabdruck“	10–16
Einrichten des Anmeldemodus „Nur Fingerabdruck“	10–17
Anmelden mit PIN, Kennwörtern und Fingerabdrücken	10–18
Anmelden ohne Kennwort	10–18
Anmelden mit 4-stelliger PIN	10–18
Anmelden mit Kennwort	10–19
Anmelden mit PIN oder Fingerabdruck	10–19
Anmelden mit PIN und Fingerabdruck	10–20
Anmelden mit Kennwort oder Fingerabdruck	10–20
Anmelden mit Kennwort und Fingerabdruck	10–21
Anmelden nur mit Fingerabdruck	10–21
Einrichten von Sicherheitsoptionen	10–22
Einrichten der Sicherheitsstufe	10–23
Festlegen der maximalen Anzahl von Versuchen	10–24

11 Fehlerbeseitigung

Häufige Probleme	9–1
ActiveSync	9–5
Erweiterungskarten	9–8
Bluetooth	9–9
WLAN (nur H5500)	9–11

A Zulassungshinweise

Hinweis für die Europäische Union	A-1
Warnhinweise zu Akkus und Batterien	A-2
Warnhinweise zum Gerät	A-3
Hinweis für Flugreisen	A-3
Hinweise zu drahtlosen Geräten	A-3

B Technische Daten

Technische Daten des Systems	B-1
Abmessungen und Gewichte	B-2
Betriebsumgebung	B-3


Kennenlernen des iPAQ Pocket PC



In den Abbildungen ist ein Modell der iPAQ Pocket PC H5500 Familie dargestellt.

Herzlichen Glückwunsch zum Kauf eines HP iPAQ Pocket PC H5100 oder H5500! In diesem Dokument erfahren Sie, wie Sie Ihren Pocket PC einrichten und sich mit seiner Funktionsweise vertraut machen.

Die im Folgenden beschriebenen Softwareanwendungen sind auf dem iPAQ Pocket PC bereits vorinstalliert. Diese vorinstallierten Anwendungen gehen nicht verloren, wenn Ihr Pocket PC einmal keinen Strom hat.

Detaillierte Informationen zur Verwendung dieser Anwendungen finden Sie in den Online-Hilfedateien auf Ihrem iPAQ Pocket PC. Um auf diese Hilfedateien zuzugreifen, tippen Sie im Menü *Start* auf *Hilfe*, und wählen Sie eine Anwendung aus. Wenn Sie zu Anwendungen, die in der nachstehenden Liste nicht aufgeführt sind, Hilfe benötigen, tippen Sie auf  > *Hilfe*.

Darüber hinaus enthält Microsoft Pocket PC-Grundlagen grundlegende Anleitungen zum Betrieb des Pocket PC. Zum Zugriff auf Pocket PC-Grundlagen gehen Sie in den Bildschirm *Heute* und tippen auf *Start > Hilfe*.



HP iPAQ Software

Funktionen

Bluetooth	Ermöglicht drahtlose Kommunikation auf kurzen Strecken. Mit der Technologie können Informationen auf Entfernungen von bis zu ca. 10 Metern ausgetauscht werden.
iPAQ Backup	Sichern der Daten zum Schutz gegen Verlust bei Hardwarefehler, Wegfall der Akkuenergie oder versehentlichem Löschen.
iPAQ Image Viewer	Anzeigen einzelner Bilder oder von Diashows. Auch zum Anzeigen von Bildern aus einer Speicherkarte einer Digitalkamera.
iTask	Verwalten von laufenden Aufgaben und Schaltzentrale zum Starten oder Schließen von Programmen. Ist in der Standardeinstellung der vierten Quick Launch-Taste am Pocket PC zugeordnet.

**Microsoft Pocket PC
Software**

Funktionen

ActiveSync	Synchronisieren der Informationen zwischen dem Pocket PC und dem PC, um auf beiden die jeweils neuesten Informationen zu haben. Sie müssen ActiveSync auf Ihrem PC installieren, bevor Sie die Docking Station und den iPAQ Pocket PC an Ihren PC anschließen.
Rechner	Ausführen von Berechnungen.
Kalender	Planen von Terminen, Meetings und anderen Ereignissen und Einstellen eines Erinnerungssignals. Die Termine für den laufenden Tag werden im Bildschirm <i>Heute</i> angezeigt.
Verbindungen	Verbinden Ihres Pocket PC mit dem Internet und Intranet zum Blättern in Websites, zum Senden und Empfangen von E-Mails und Synchronisieren von Daten mit ActiveSync.
Kontakte	Pflegen einer aktuellen Liste von E-Mail-Adressen und Telefonnummern von Freunden und Kollegen.
Posteingang	Im Posteingang können Sie Internet-E-Mails empfangen und senden. Sie müssen eine E-Mail-Adresse bei Ihrem Internet Service Provider (ISP) oder Arbeitgeber haben, um E-Mails nutzen zu können.
MSN Messenger	Bietet dieselbe Chat-Umgebung wie MSN Messenger auf dem PC. Sie können sehen, wer gerade online ist, Instant Messages senden und empfangen sowie andere Kontakte daran hindern, Ihren Onlinestatus anzuzeigen und Ihnen Nachrichten zu senden.

**Microsoft Pocket PC
Software**

Funktionen

Notizen	Erstellen handgeschriebener oder gedruckter Notizen, Zeichnungen und Sprach-Memos.
Bilder	Anzeigen einzelner Bilder oder einer Bildschirmpräsentation, Einstellen eines Bildes als Hintergrund auf dem Bildschirm <i>Heute</i> .
Pocket Excel	Erstellen und Bearbeiten von Arbeitsmappen oder Anzeigen und Bearbeiten von auf dem PC erstellten Arbeitsmappen.
Pocket Internet Explorer	Surfen im Internet und Herunterladen von Seiten durch Synchronisation oder durch Anschluss ans Internet.
Pocket Word	Erstellen neuer Dokumente oder Anzeigen und Bearbeiten von auf dem PC erstellten Word Dokumenten.
Einstellungen	Kurze Anleitungen zum Einstellen von Beleuchtung, Uhr, Kontrast, Speicher, Energieeinstellungen, regionalen Einstellungen, Bildschirm <i>Heute</i> , Kennwort, Sounds und Benachrichtigungen etc.
Aufgaben	Hier können Sie die Liste der zu erledigenden Aufgaben pflegen.
Terminaldienstclient	Verwenden von Programmen Ihres PC vom Pocket PC aus.
Windows Media Player	Abspielen digitaler Audio- und Videodateien im Windows Media- oder MP3-Format auf Ihrem Gerät.

Verwenden des Stifts

Ihr iPAQ Pocket PC verfügt über einen Stift, mit dem Sie auf das Display tippen oder schreiben können.



ACHTUNG: Verwenden Sie zum Tippen oder Schreiben auf dem Display niemals einen anderen Gegenstand als den Stift, der mit dem Pocket PC geliefert wird, oder ein zugelassenes Ersatzteil. Anderenfalls könnte das Display beschädigt werden. Wenn der Stift verloren oder kaputt geht, können Sie bei Ihrem HP Partner einen neuen erwerben. Im Internet finden Sie Informationen zum Kauf von HP Produkten unter <http://www.hp.com/country/de/ger/howtobuy.html> (Deutschland) und unter <http://www.hp.com/country/at/ger/howtobuy.html> (Österreich), bzw. Sie können direkt bestellen unter <http://www.hpstore.ch> (Schweiz).

Mit dem Stift können Sie grundsätzlich drei Bewegungsabläufe durchführen:

Tippen: Hierbei wird das Display kurz und leicht berührt, um ein Element auszuwählen oder zu öffnen. Nach dem Tippen wird der Stift wieder angehoben. Das Tippen entspricht dem Anklicken des Elements mit einer Maus auf Ihrem PC.

Ziehen: Hierbei wird die Spitze des Stifts auf das Display gestellt und ein Element auf dem Bildschirm bewegt, ohne den Stift anzuheben, bevor die Auswahl beendet ist. Das Ziehen entspricht dem Ziehen des Elements mit gedrückter linker Maustaste auf Ihrem PC.

Tippen und halten: Hierbei bleibt der Stift kurzzeitig auf einem Element stehen, bis ein Menü eingeblendet wird. Tippen und Halten entspricht dem Klicken mit der rechten Maustaste auf Ihrem PC. Wenn Sie tippen und dann den Stift auf dem Element halten, erscheint ein Kreis aus roten Punkten um die Stiftspitze, um anzuzeigen, dass das Menü gleich angezeigt wird.

Einstellen von Datum und Uhrzeit

Wenn Sie Ihren iPAQ Pocket PC zum ersten Mal einschalten, werden Sie aufgefordert, Ihre Zeitzone auszuwählen. Nachdem Sie die Zeitzone eingestellt haben, müssen Sie die Uhrzeit und das Datum auf Ihrem Gerät einstellen. Alle drei Einstellungen finden Sie im Bildschirm für die Uhreinstellungen. Sie können gleichzeitig durchgeführt werden.



Standardmäßig wird die Zeit auf dem iPAQ Pocket PC jedes Mal mit Ihrem PC synchronisiert, wenn beide Geräte über ActiveSync verbunden werden.

Einstellen der Uhrzeit für Basisstandort und besuchten Ort

1. Tippen Sie im Menü *Start* auf *Einstellungen* > Registerkarte *System* > Symbol *Uhr*.
ALTERNATIVE: Tippen Sie im Bildschirm *Heute* auf das *Uhrsymbol*, um die Uhrzeit einzustellen.
2. Tippen Sie entweder auf *Home* oder auf *Besucht*.
3. Tippen Sie auf den Abwärtspfeil neben der *Zeitzone*, und wählen Sie die entsprechende *Zeitzone* aus.
4. Tippen Sie auf die Stunden-, Minuten- oder Sekundenanzeige, und stellen Sie die richtigen Werte mithilfe des Aufwärts- bzw. Abwärtspfeils ein.
ALTERNATIVE: Sie können auch die Zeiger der Uhr mit dem Stift verschieben, um die Uhr zu stellen.
5. Tippen Sie auf *OK*.
6. Tippen Sie auf *Ja*, um die Uhrzeit zu speichern.

Einstellen des Datums

1. Tippen Sie im Menü *Start* auf *Einstellungen* > Registerkarte *System* > Symbol *Uhr*.

ALTERNATIVE: Tippen Sie im Bildschirm *Heute* auf das *Uhrsymbol*, um das Datum einzustellen.

2. Tippen Sie auf den Abwärtspfeil neben dem Datum.
3. Tippen Sie auf den Pfeil nach links oder rechts, um einen Monat oder ein Jahr auszuwählen.
4. Tippen Sie auf einen Tag.
5. Tippen Sie auf *OK*.
6. Tippen Sie auf *Ja*, um die Datumseinstellung zu speichern.

Die Zeitzone, die Uhrzeit und das Datum müssen neu eingestellt werden, wenn

- die Uhrzeit des Standorts (Basis oder Besucht) geändert werden muss,
- die Energieversorgung des iPAQ Pocket PC komplett verloren geht, wodurch alle gespeicherten Einstellungen gelöscht werden,
- Sie einen vollständigen Reset Ihres iPAQ Pocket PC durchführen.

ALTERNATIVE: Tippen Sie im Bildschirm *Heute* auf das *Uhrsymbol*, um die Zeitzone, die Uhrzeit und das Datum einzustellen.

Eingeben von Besitzerinformationen

Sie können Ihren iPAQ Pocket PC durch die Eingabe von Besitzerinformationen an Ihre Anforderungen anpassen. So geben Sie Besitzerinformationen ein:

1. Tippen Sie im Bildschirm *Heute* auf *Start > Einstellungen > Besitzerinformationen*.

ALTERNATIVE: Tippen Sie im Bildschirm *Heute* auf *Besitzerinformationen hier eingeben*.

2. Tippen Sie in das Feld *Name*. Unten auf dem Bildschirm erscheint eine Tastatur. Tippen Sie auf die Buchstaben, um Ihren Namen einzugeben.
3. Tippen Sie auf die **Tabulatortaste** auf der Tastatur, um den Cursor auf das nächste Feld zu stellen.
4. Geben Sie weitere gewünschte Informationen ein.
5. Um die Besitzerinformationen beim Hochfahren anzuzeigen, tippen Sie auf das Kontrollkästchen *Bei Einschalten des Geräts anzeigen*.
6. Tippen Sie auf die Registerkarte *Notizen*, um Bemerkungen einzugeben.
7. Tippen Sie auf *OK*, um die Informationen zu speichern und zum Bildschirm *Heute* zurückzukehren.

Zurücksetzen des Geräts

Ausführen eines normalen Reset

Ein normaler Reset wird auch als „Soft-Reset“ bezeichnet. Hierbei werden alle aktiven Anwendungen gestoppt, es werden jedoch keine Programme oder gespeicherten Daten gelöscht.



ACHTUNG: Speichern Sie bisher **nicht gespeicherte** Daten vor einem normalen Reset, da bei diesem alle **nicht gespeicherten** Daten verloren gehen.

So führen Sie einen normalen Reset aus:

1. Suchen Sie nach der **Reset-Taste** an der Unterkante des iPAQ Pocket PC.
2. Drücken Sie mit dem Stift leicht auf die **Reset-Taste**. Der Pocket PC startet neu, und der Bildschirm *Heute* wird angezeigt.

Ausführen eines vollständigen Reset

Ein vollständiger Reset wird auch als „Hard-Reset“ bezeichnet. Führen Sie einen vollständigen Reset dann aus, wenn Sie alle Einstellungen, Programme und Daten aus dem RAM löschen möchten.

Bei einem vollständigen Reset wird der Akku deaktiviert. Der Ein-/Aus-Schalter funktioniert bis zum erneuten Aktivieren des Akkus nicht.



ACHTUNG: Wenn Sie einen vollständigen Reset durchführen, werden die Standardeinstellungen des iPAQ Pocket PC wiederhergestellt und alle nicht im ROM gespeicherten Daten gehen verloren.

So führen Sie einen vollständigen Reset aus:

1. Drücken und halten Sie die Quick Launch-Tasten 1 (Kalender) und 4 (iTask) an der Vorderseite des Geräts, und drücken Sie dabei gleichzeitig mit dem Stift die **Reset-Taste** an der Unterkante des iPAQ Pocket PC.



2. Halten Sie alle Tasten gedrückt, bis das angezeigte Bild schwächer wird (das dauert etwa 4 Sekunden).

3. Lassen Sie die Quick Launch-Tasten und die Reset-Taste los.



Um den vollständigen Reset zu überprüfen, drücken Sie auf den **Ein-/Aus-Schalter**. Wenn der iPAQ Pocket PC vollständig zurückgesetzt wurde, schaltet er sich nicht mehr ein.

4. Reaktivieren Sie den Akku, indem Sie:

den iPAQ Pocket PC an die Netzstromversorgung anschließen

oder

mit dem Stift die **Reset-Taste** drücken.

Neujustieren des Displays

Wenn Sie den iPAQ Pocket PC zum ersten Mal einschalten, werden Sie durch den Display-Justiervorgang geführt. Sie müssen das Display neu justieren, wenn

- der Pocket PC nicht korrekt auf Ihr Tippen reagiert,
- Sie einen vollständigen Reset Ihres Pocket PC durchgeführt haben.

So justieren die das Display des iPAQ Pocket PC neu:

1. Tippen Sie im Menü *Start* auf *Einstellungen* > Registerkarte *System* > Symbol *Touchscreen*.
2. Tippen Sie auf die Schaltfläche *Touchscreen ausrichten*.



Alternativ können Sie, ohne auf das Display tippen zu müssen, dorthin gelangen, indem Sie alle vier Quick Launch-Tasten gleichzeitig drücken und loslassen.

3. Tippen Sie auf jedes der Fadenkreuze. Achten Sie darauf, präzise auf die Kreuzung der Linien zu tippen.
4. Tippen Sie auf *OK*.

Regelmäßige Pflege

Sie können Ihren iPAQ Pocket PC in gutem Zustand und funktionsfähig erhalten, wenn Sie folgende Hinweise beachten:

- Setzen Sie Ihren Pocket PC weder extremer Feuchtigkeit noch extremen Temperaturen aus.
- Schützen Sie ihn vor Flüssigkeiten und Niederschlag.
- Legen Sie keine Gegenstände auf den Pocket PC. Anderenfalls könnte das Display beschädigt werden.
- Bewahren Sie den Pocket PC in der Schutzhülle auf, wenn Sie ihn nicht verwenden.
- Wischen Sie das Display und das Gehäuse zum Reinigen gelegentlich mit einem weichen, mit Wasser angefeuchteten Tuch ab.
- Vermeiden Sie es, den Pocket PC längere Zeit direkter Sonneneinstrahlung oder starker ultravioletter Strahlung auszusetzen.
- Vermeiden Sie Kratzer auf der Oberfläche des Displays und Stöße gegen harte Gegenstände.
- Verwenden Sie auf dem Display nur den Stift, der mit dem Pocket PC geliefert wird, oder ein zugelassenes Ersatzteil. Es kann sonst zu Kratzern kommen.



ACHTUNG: Sprühen Sie keine Flüssigkeiten direkt auf das Display, und lassen Sie keine Flüssigkeitsreste in das Innere des iPAQ Pocket PC dringen. Anderenfalls kann es zu einem Stromschlag oder einer Beschädigung interner Komponenten kommen. Wenn Sie Seife oder andere Reinigungsmittel auf das Display aufbringen, kann die Beschichtung verfärbt und das Display beschädigt werden.

Verwenden von ActiveSync

Sie können ActiveSync für folgende Aufgaben verwenden:

- Synchronisieren der Informationen zwischen dem iPAQ Pocket PC und dem PC oder Server, um auf allen die jeweils neuesten Informationen zu haben
- Ändern der Synchronisationseinstellungen und des Synchronisationszeitplans
- Kopieren von Dateien zwischen dem Pocket PC und dem PC
- Installieren von Anwendungen auf Ihrem iPAQ Pocket PC
- Sichern und Wiederherstellen von Pocket PC-Daten
- Synchronisieren von Links
- Senden und Empfangen von E-Mail
- Senden von Besprechungsanfragen

Verbinden mit einem PC

Verbinden Sie Ihren iPAQ Pocket PC und den PC über Microsoft ActiveSync und entweder die universelle Docking Station, eine Infrarot-Funkverbindung oder Bluetooth. Weitere Informationen zur Verwendung von ActiveSync mit Bluetooth finden Sie in Kapitel 8, „Verwenden von Bluetooth“.



Wenn Sie die E-Mail auf Ihrem PC über Microsoft ActiveSync mit Ihrem iPAQ Pocket PC synchronisieren, muss auf dem PC Microsoft Outlook 98 oder höher installiert sein. Outlook 2002 ist auf der Companion CD enthalten. Wenn Sie nicht über Outlook verfügen, installieren Sie die Microsoft Outlook 2002 Software von der CD. Microsoft Outlook Express funktioniert **nicht** mit dem iPAQ Pocket PC und ActiveSync.

Synchronisieren mit dem PC



ACHTUNG: Damit die Synchronisierung ordnungsgemäß funktioniert, müssen Sie Microsoft ActiveSync auf dem PC installieren, **bevor** Sie den iPAQ Pocket PC mit ihm verbinden.

Während der Installation von ActiveSync können Sie:

- Partnerschaften erstellen, mit deren Hilfe Sie Daten mit mehreren verschiedenen Computern synchronisieren können
- die Daten auswählen, die mit Ihrem iPAQ Pocket PC synchronisiert werden müssen, beispielsweise Kontakte, Kalender, Posteingang, Aufgaben, Favoriten, Dateien, Notizen und AvantGo



Zum Synchronisieren von Dateien können Sie die ausgewählten Dateien von Ihrem PC auf den synchronisierten Ordner auf dem iPAQ Pocket PC ziehen. Wenn Sie den Pocket PC beim Erstellen der Partnerschaft beispielsweise „PC1“ genannt haben, heißt auch der synchronisierte Ordner „PC1“. Beim Synchronisieren werden die Dateien auf Ihren iPAQ Pocket PC verschoben.

So installieren Sie Microsoft ActiveSync auf Ihrem PC:

1. Legen Sie die Companion CD in das CD-Laufwerk Ihres PC ein.
2. Wählen Sie den Link für die Installation von Microsoft ActiveSync aus.
3. Befolgen Sie die Anleitungen des Installationsassistenten. Zusätzliche Hilfe erhalten Sie, wenn Sie während der Installation in ActiveSync auf die Schaltfläche *Hilfe* klicken.

Die ausgewählten Daten werden nach abgeschlossener Installation automatisch synchronisiert.

4. Nach der Installation von ActiveSync auf dem PC verbinden Sie die beiden Geräte mithilfe der universellen Docking Station.

Verwenden der seriellen Infrarot (IR)-Verbindung

Nachdem Sie eine Verbindung über die USB-Buchse an der universellen Docking Station eingerichtet haben, können Sie Ihren iPAQ Pocket PC und Ihren PC über eine Infrarotverbindung synchronisieren, sofern an Ihrem PC ein Infrarot-Port oder ein Infrarot-USB-Adapter installiert ist. Die Infrarotverbindung funktioniert nur bei PCs unter den Betriebssystemen Microsoft Windows 98SE, Me, 2000 oder XP.

So richten Sie eine Infrarotverbindung mit einem PC ein:

1. Synchronisieren Sie den iPAQ Pocket PC mit Ihrem PC über die universelle Docking Station.
2. Folgen Sie den Anleitungen Ihres Computerherstellers zum Installieren und Einrichten eines Infrarot-Ports.
3. Nehmen Sie den iPAQ Pocket PC aus der Docking Station, und richten Sie den Infrarot-Port so mit dem des PC aus, dass sich dazwischen keine Hindernisse befinden. Sie dürfen nicht weiter als 30 cm voneinander entfernt sein.
4. Initiieren Sie eine Verbindung, indem Sie auf *Start > ActiveSync > Extras > Verbinden über IR* tippen. Die Synchronisierung des Geräts beginnt.
5. Um die Verbindung zu trennen, entfernen Sie die Geräte voneinander, oder tippen Sie auf *x*.

Ändern der Synchronisationseinstellungen

Sie können folgende Synchronisationseinstellungen für Microsoft ActiveSync ändern:

- Zeitpunkt der Synchronisation Ihres iPAQ Pocket PC mit Ihrem PC oder Server
- Typ der Verbindung zwischen Ihrem iPAQ Pocket PC und Ihrem PC (beispielsweise serielle, USB- oder Infrarotverbindung)
- Auswahl der Dateien und Daten, die mit Ihrem PC synchronisiert werden sollen
- Auswahl der Dateien und Daten, die nicht mit Ihrem PC synchronisiert werden sollen (beispielsweise E-Mail-Anhänge)
- Behandlung eventueller Konflikte zwischen den Daten auf Ihrem iPAQ Pocket PC und Ihrem PC

So ändern Sie die Synchronisationseinstellungen:

1. Klicken Sie auf dem PC im Menü *Start* auf *Programme* > *Microsoft ActiveSync* > *Extras* > *Optionen*.
 - a. Wählen Sie auf der Registerkarte *Sync-Optionen* die Dateien und Daten aus, die mit Ihrem PC synchronisiert werden sollen.
 - b. Wählen Sie auf der Registerkarte *Zeitplan*, wann der iPAQ Pocket PC mit Ihrem PC synchronisiert werden soll.
 - c. Wählen Sie auf der Registerkarte *Regeln*, wie Konflikte zwischen den Informationen auf dem iPAQ Pocket PC und Ihrem PC behandelt werden sollen.
2. Tippen Sie auf *OK*, wenn Sie fertig sind.
3. Wählen Sie im Menü *Datei* die Option *Verbindungseinstellungen* aus. Wählen Sie, welcher Verbindungstyp zwischen dem iPAQ Pocket PC und dem PC zugelassen werden soll.

Kopieren von Dateien

Sie können unter Verwendung von *Durchsuchen* in ActiveSync und Windows Explorer Dateien zu und von Ihrem PC kopieren.

So kopieren Sie Dateien:

1. Setzen Sie den iPAQ Pocket PC in die universelle Docking Station ein.
2. Klicken Sie auf Ihrem PC im Menü *Start* auf *Programme* > *Microsoft ActiveSync*.
3. Klicken Sie auf *Durchsuchen*.
4. Doppelklicken Sie auf das Symbol für Ihren Pocket PC.

5. Klicken Sie auf Ihrem PC mit der rechten Maustaste auf das Menü *Start*, und wählen Sie *Explorer*.
6. Suchen Sie die zu kopierende Datei.
7. Verschieben Sie die Dateien durch Ziehen und Ablegen zwischen dem Pocket PC und Ihrem PC. ActiveSync konvertiert die Dateien gegebenenfalls, so dass sie von den Pocket Office Anwendungen verwendet werden können.



Stellen Sie die Dateien direkt in den Ordner „My Documents“ auf dem iPAQ Pocket PC oder in einen darunter befindlichen Ordner, damit die Anwendungen auf dem iPAQ Pocket PC sie finden können.

Installieren von Anwendungen

So installieren Sie Anwendungen von Ihrem PC auf dem iPAQ Pocket PC mithilfe von ActiveSync:

1. Schließen Sie den iPAQ Pocket PC über die universelle Docking Station an Ihren PC an.
2. Befolgen Sie die Anleitungen in der Anwendung und im Installationsassistenten.
3. Sehen Sie auf dem Display des iPAQ Pocket PC nach, ob noch weitere Schritte für die Vervollständigung der Installation notwendig sind.

Sichern und Wiederherstellen

Um das Risiko eines Datenverlusts zu verringern, sollten Sie die Daten regelmäßig auf Ihrem PC sichern. Weitere Informationen zum Sichern und Wiederherstellen mithilfe von Microsoft ActiveSync finden Sie unter „Sichern von Daten“ in Kapitel 4.

Synchronisieren von Links

Sie können die Links zu Websites aus der Liste *Favoriten* auf Ihrem PC synchronisieren und offline mit dem Pocket Internet Explorer anzeigen.

1. Klicken Sie auf Ihrem PC im Menü *Start* auf das Symbol *Internet Explorer*.
2. Klicken Sie auf *Favoriten*, um die Liste der Links zu Ihren Lieblings-Websites anzuzeigen.
3. Um den Link zu einer Website im Ordner „Mobile Favoriten“ zu speichern, öffnen Sie die Website und klicken auf *Mobilen Favoriten erstellen*.
4. Öffnen Sie ActiveSync auf Ihrem PC, und klicken Sie auf *Optionen*. Vergewissern Sie sich, dass *Favorit* aktiviert ist.
5. Klicken Sie auf **Synchronisieren**, um Ihren iPAQ Pocket PC manuell mit Ihrem PC zu synchronisieren und Ihre Liste *Mobile Favoriten* dem iPAQ Pocket PC hinzuzufügen.

Senden und Empfangen von E-Mails

Sie können E-Mails senden und empfangen, indem Sie Ihren iPAQ Pocket PC mit dem PC über ActiveSync synchronisieren. Wenn Sie ActiveSync zum Senden und Empfangen von E-Mails verwenden, wird der Name des verwendeten Ordners unten am Bildschirm angezeigt. Um weitere Informationen zum Senden und Empfangen von E-Mails mit ActiveSync zu erhalten, tippen Sie im Bildschirm *Heute* auf *Start > Hilfe > Posteingang*.

Senden von Besprechungsanfragen

Sie können eine Besprechung einplanen und über ActiveSync eine Besprechungsanfrage senden. Siehe hierzu das Thema „Kalender“ in den Hilfedateien auf Ihrem iPAQ Pocket PC. Um weitere Informationen dazu zu erhalten, tippen Sie auf dem Bildschirm *Heute* auf *Start > Hilfe > Kalender*.

Umgang mit dem Akku



In den Abbildungen ist ein Modell der iPAQ Pocket PC H5500 Familie dargestellt.

Installieren des Akkus

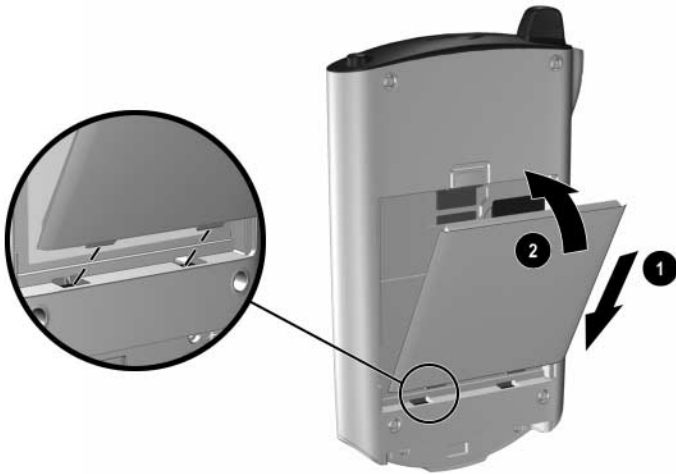
Wenn Sie den Hauptakku des iPAQ Pocket PC entfernen, kann das Gerät nicht betrieben werden, selbst wenn Sie es an die Netzstromversorgung anschließen. Das Gerät verfügt jedoch über eine kleine, interne Brückenbatterie, die beim Wechsel des Hauptakkus über maximal 10 Minuten einen Verlust der RAM-Daten (vom Benutzer installierte Programme und Daten) verhindert. Ist das Gerät länger als 10 Minuten ohne Hauptakku, gehen nicht gespeicherte RAM-Daten verloren, und Sie müssen das Gerät zurücksetzen.

Es wird empfohlen, den Akku des iPAQ Pocket PC voll aufzuladen, **bevor** Sie das Gerät einrichten, und ihn regelmäßig nachzuladen. Ihr Pocket PC benötigt etwas Energie für die Speicherung der Dateien im RAM und für die Uhr. Während Sie am Schreibtisch arbeiten, lassen Sie den Pocket PC in der universellen Docking Station. Wenn Sie unterwegs sind, sollten Sie das Netzteil und den Anschlussadapter oder einen optionalen Ersatzakku mitnehmen.

Ihr iPAQ Pocket PC wird mit teilweise aufgeladenem Akku geliefert.

So installieren Sie den austauschbaren Akku:

1. Nehmen Sie den Akku zur Hand.
2. Setzen Sie die Laschen unten am Akku **1** in die Vertiefungen am iPAQ Pocket PC.
3. Drücken Sie den Akku nach oben **2**, und lassen Sie ihn einrasten.

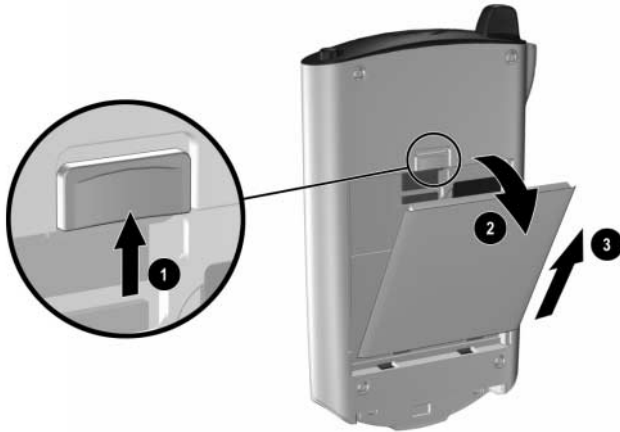


Wenn der Akku nicht vollständig aufgeladen ist, müssen Sie das Netzteil an den Pocket PC anschließen und den Akku aufladen, bevor Sie fortfahren. Ein vollständiges Aufladen des Akkus dauert ungefähr vier Stunden.

Herausnehmen des Akkus

So nehmen Sie den Akku aus Ihrem iPAQ Pocket PC:

1. Schieben Sie die Verriegelung oben am Akku nach oben ❶.
2. Ziehen Sie die Oberkante des Akkus vom Gerät weg ❷.
3. Heben Sie den Akku aus dem Gerät ❸.



⚠ ACHTUNG: Da die meisten Programme und Daten, die Sie auf dem iPAQ Pocket PC installieren, im Arbeitsspeicher (RAM) abgelegt werden, müssen Sie sie erneut installieren, wenn der Akku vollständig entladen oder für längere Zeit aus dem Gerät entfernt wird.

Programme und Daten, die im Ordner iPAQ File Store installiert sind, sind im ROM gespeichert und müssen daher auch nicht neu installiert werden.

Aufladen

Zum Aufladen des Akkus können Sie eine der folgenden Methoden verwenden:

- Netzteil mit Anschlussadapter
- Universelle Docking Station mit Netzteil
- Optionales USB-Auto-Synchronisationskabel

Laden mit Netzteil und Anschlussadapter

Das Standardnetzteil funktioniert an einer normalen Haushaltssteckdose. Sie können auch einen Adapter erwerben, der am Zigarettenanzünder Ihres Autos oder einer 12-Volt-Steckdose arbeitet.



ACHTUNG: Verwenden Sie nur von HP empfohlene Netzteile.

So laden Sie den iPAQ Pocket PC mithilfe des Netzteils:

1. Stecken Sie das Netzteil in eine Steckdose ❶.
2. Stecken Sie den Stecker am Netzteilkabel in den Anschlussadapter ❷.
3. Stecken Sie den Anschlussadapter ❸ in den Ladeanschluss an der Unterkante des iPAQ Pocket PC.



4. Wenn die Betriebsanzeige oben auf dem iPAQ Pocket PC dauerhaft gelb leuchtet, ist das Gerät voll aufgeladen, und Sie können es vom Netzteil trennen. Ein vollständiges Aufladen des Akkus dauert ungefähr vier Stunden.



Die gelbe Ladeanzeige blinkt, während der Akku aufgeladen wird, und leuchtet dauerhaft gelb, wenn der Akku voll aufgeladen ist.

Wenn in einem Warnhinweis auf eine fast leere Brückenbatterie verwiesen wird, laden Sie das Gerät sofort auf, bevor Sie den Hauptakku entfernen. Sonst kommt es zu Datenverlusten. Um festzustellen, wie viel Ladung noch in der Brückenbatterie ist, tippen Sie auf *Start > Einstellungen > Registerkarte System > Stromversorgung*.

Laden mit der universellen Docking Station und dem Netzteil

Mit der universellen Docking Station können Sie:

- den iPAQ Pocket PC aufladen
- den Pocket PC mit dem PC synchronisieren (Informationen zum Synchronisieren finden Sie in Kapitel 2, „Verwenden von ActiveSync“)

So laden Sie den iPAQ Pocket PC mit der universellen Docking Station:

1. Stecken Sie das Netzteil in eine Steckdose **1**, und verbinden Sie es mit dem Netzteilanschluss an der universellen Docking Station **2**.
2. Setzen Sie das Unterteil Ihres iPAQ Pocket PC in die Docking Station ein **3**, und drücken Sie ihn fest.



ACHTUNG: Um eine Beschädigung des iPAQ Pocket PC oder der Docking Station zu vermeiden, vergewissern Sie sich, dass die Kontakte aufeinander ausgerichtet sind, bevor Sie den Pocket PC in die Docking Station schieben.



Die gelbe Ladeanzeige blinkt, während der Akku aufgeladen wird, und leuchtet dauerhaft gelb, wenn der Akku voll aufgeladen ist.

Die universelle Docking Station ist mit Stabilisierungsfüßen ausgestattet. Diese Stabilisierungsfüße helfen Ihnen beim Ausrichten des Geräts, wenn kein Expansion Pack daran angebracht ist. Wenn Sie den iPAQ Pocket PC mit einem daran angebrachten Expansion Pack in die universelle Docking Station einsetzen, werden die Stabilisierungsfüße vom Expansion Pack nach unten gedrückt. Um die Stabilisierungsfüße zu lösen, wenn Sie kein Expansion Pack verwenden, drücken Sie auf die Taste auf der Rückseite der Docking Station.

Laden mit dem optionalen USB-Auto-Synchronisationskabel

Sie können Ihren iPAQ Pocket PC auch mithilfe des optionalen USB-Auto-Synchronisationskabels aufladen. Schließen Sie das Auto-Synchronisationskabel an Ihren Pocket PC und Ihren PC an. Der Pocket PC wird über die Stromversorgung des PC aufgeladen.

Weitere Informationen über das Laden des Pocket PC mithilfe des optionalen USB-Auto-Synchronisationskabels finden Sie in der Hilfe. Um darauf zuzugreifen, tippen Sie im Bildschirm *Heute* auf *Start > Einstellungen > Registerkarte System > Stromversorgung > Registerkarte Aufladen über USB > Einstellungen > Hilfe*.

Aufladen eines Akkus mit niedrigem Ladestand

Ihr iPAQ Pocket PC lässt sich nicht einschalten, wenn der Ladestand des Akkus sehr niedrig ist (weniger als 3,2 Volt). Es wird empfohlen, den Akku vor der Verwendung des Pocket PC voll aufzuladen.

Der Akku wird nicht beschädigt, wenn seine Ladung unter 3,2 Volt fällt, weil das Gerät nicht an die universelle Docking Station bzw. das Netzteil angeschlossen ist. Die Akkuladeanzeige des iPAQ Pocket PC blinkt jedoch **erst dann**, wenn der Akku eine Mindestladung von 3,2 Volt erreicht **und** Sie einen normalen Reset ausführen.

So gehen Sie vor, um den iPAQ Pocket PC aufzuladen und zurückzusetzen:

1. Schließen Sie den iPAQ Pocket PC an eine Netzstromquelle an.
2. Laden Sie den Akku auf mindestens 3,2 Volt auf. Je nach aktuellem Akkuladestand dauert dies zwischen 5 und 30 Minuten.
3. Führen Sie einen normalen Reset aus (siehe Abschnitt „Ausführen eines normalen Reset“ in Kapitel 1).
4. Schalten Sie den iPAQ Pocket PC ein.

Es wird empfohlen, den iPAQ Pocket PC mit der universellen Docking Station bzw. dem Netzteil verbunden zu lassen, wenn er nicht verwendet wird.

Optimieren der Akkунutzungsdauer

Anpassen der Standbyeinstellung

Durch Anpassen der Standbyeinstellung können Sie die Akkунutzungsdauer optimieren. Im Standbymodus schaltet sich das Gerät aus, so dass nur sehr wenig Energie verbraucht wird. Das trägt dazu bei, die im RAM gespeicherten Programme und Daten zu schützen.

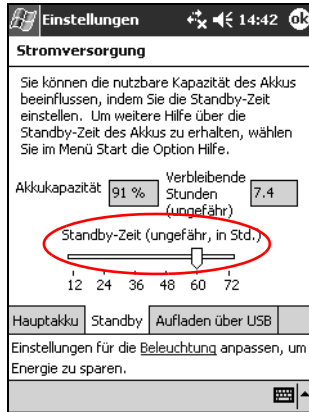
- Eine kürzere Standbyzeit erhöht die Nutzungsdauer des Akkus. Wenn Sie den iPAQ Pocket PC jeweils für längere Zeiträume nutzen, können Sie eine kürzere Standbyzeit auswählen.
- Eine längere Standbyzeit verringert die Akkунutzungsdauer und teilt diese dem Standbybetrieb zu. Wenn Sie den iPAQ Pocket PC jeweils für längere Zeiträume ausgeschaltet lassen, ohne ihn wieder aufzuladen, können Sie eine längere Standbyzeit auswählen.

Weitere Informationen über die Verwendung der Standbyeinstellung erhalten Sie, wenn Sie auf *Start > Einstellungen > Registerkarte System > Symbol Stromversorgung > Registerkarte Standby > Einstellungen > Hilfe* tippen.

So passen Sie die Standbyeinstellung an:

1. Tippen Sie im Menü *Start* auf *Einstellungen > Registerkarte System > Symbol Stromversorgung*.
2. Tippen Sie auf die Registerkarte *Standby*.

3. Ziehen Sie den Regler, um die Standbyzeit einzustellen.



Ändern der Beleuchtungseinstellungen

So ändern Sie die Beleuchtungseinstellungen, um Akkuenergie zu sparen:

1. Tippen Sie im Menü *Start* auf *Einstellungen* > Registerkarte *System* > *Beleuchtung*.

ALTERNATIVE: Drücken Sie die Quick Launch-Taste 4 (iTask), und tippen Sie dann auf das Symbol *Glühbirne*.

2. Sie können die folgenden Beleuchtungseinstellungen vornehmen:

- Akkubetrieb
- Externe Stromversorgung
- Helligkeit

Deaktivieren von Quick Launch- und Aufnahmetasten

In der Standardeinstellung wird der iPAQ Pocket PC bei Betätigen der Quick Launch-Tasten oder der Aufnahmetaste eingeschaltet. Um auch nach versehentlichem Drücken einer dieser Tasten Energie zu sparen und die Betriebszeit des Akkus zu verlängern, können Sie jede dieser Funktionen deaktivieren.

So deaktivieren Sie die automatische Einschaltfunktion der Quick Launch-Tasten:

1. Tippen Sie auf *Start* > *Einstellungen* > *Tasten* > Registerkarte *Sperren*.
2. Zum Deaktivieren tippen Sie auf das Kontrollkästchen *Quick Launch-Tasten deaktivieren*.
3. Tippen Sie auf *OK*.

So deaktivieren Sie die automatische Einschaltfunktion der Aufnahme­metaste:

1. Tippen Sie auf *Start* > *Einstellungen* > *Tasten* > Registerkarte *Sperren*.
2. Zum Deaktivieren tippen Sie auf das Kontrollkästchen *Aufzeichnungstaste deaktivieren*.
3. Tippen Sie auf *OK*.



Wenn Sie die automatische Einschaltfunktion für die Quick Launch-Tasten und die Aufnahme­metaste deaktivieren, lässt sich das Gerät noch immer über den Ein-/Aus-Schalter einschalten. Wenn das Gerät eingeschaltet ist, funktionieren alle Tasten entsprechend den programmierten Einstellungen.

Manuelles Überwachen des Akkus

So überwachen Sie den Akkuladestand manuell:

1. Tippen Sie im Menü *Start* auf *Einstellungen* > Registerkarte *System* > Symbol *Stromversorgung*.
2. Tippen Sie auf *OK*.

Einführung in die Grundlagen

Verwenden des Bildschirms *Heute*

Wenn Sie Ihren iPAQ Pocket PC zum ersten Mal einschalten, wird der Bildschirm *Heute* angezeigt. Sie können diesen Bildschirm auch anzeigen, indem Sie zuerst auf *Start* und dann auf *Heute* tippen. Hier können Sie Folgendes anzeigen:

- Besitzerinformationen
- fällige Termine
- ungelesene und noch nicht versandte Nachrichten
- zu erledigende Aufgaben

Tippen Sie hier, um zu einem Programm zu wechseln

Tippen Sie hier, um ISP- oder Firmeneinstellungen vorzunehmen

Tippen Sie hier, um die Lautstärke zu ändern oder alle Klänge stumm zu schalten.



Tippen Sie hier, um Datum und Uhrzeit zu ändern.

Tippen Sie hier, um einen Termin festzulegen oder einzusehen.

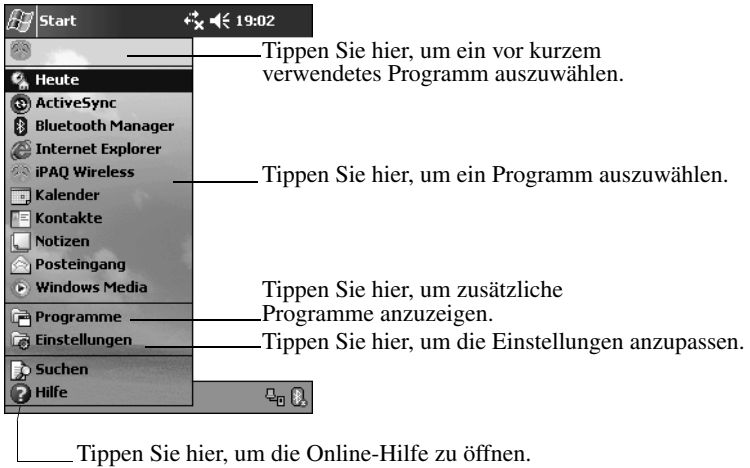
Tippen Sie hier, um E-Mails zu lesen.

Tippen Sie hier, um Bluetooth ein-/auszuschalten.

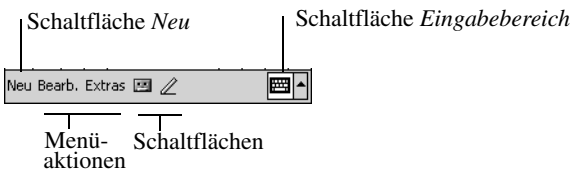
Tippen Sie hier, um ein neues Element anzulegen.

Navigations- und Befehlsleiste

Die Navigationsleiste befindet sich oben im Bildschirm. Sie zeigt das aktive Programm und die aktuelle Zeit an und ermöglicht das Schließen von Bildschirmen. Im Menü *Start* können Sie das gewünschte Programm auswählen.











In jedem Programm können Sie mit der Befehlsleiste am unteren Bildschirmrand bestimmte Aufgaben durchführen. Um ein neues Element im aktuellen Programm zu erstellen, tippen Sie auf *Neu*.



Statussympole

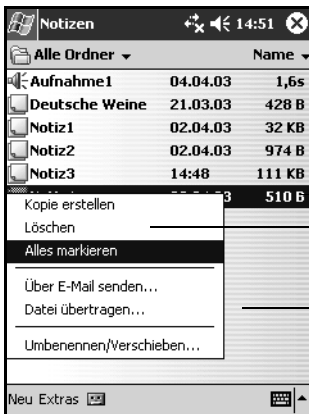
In der Navigations- oder der Befehlsleiste können folgende Statussympole angezeigt werden. Tippen Sie auf das angezeigte Symbol, um detailliertere Informationen über das Element zu erhalten.

	Aktive Verbindung zu WLAN.
	Inaktive Verbindung zu WLAN.
	Microsoft ActiveSync nimmt Synchronisation vor.
	Lautsprecher ist eingeschaltet.
	Lautsprecher ist ausgeschaltet.
	Der iPAQ Pocket PC ist an die universelle Docking Station angeschlossen. Dieses Symbol wird nur angezeigt, wenn eine aktive Verbindung besteht.
	Bluetooth-Ein-/Aus-Symbol. Wenn das Symbol blau ist, ist Bluetooth aktiv. Wenn das Symbol abgeblendet ist und mit einem roten X dargestellt wird, ist Bluetooth inaktiv.
	Verbindung zum WLAN erkannt (nur H5500).

Popup-Menüs

Popup-Menüs ermöglichen den schnellen Zugriff auf Aktionen. Mit dem Popup-Menü können Sie Elemente ausschneiden, kopieren, umbenennen und löschen, außerdem eine E-Mail senden oder eine Datei an ein anderes Gerät übertragen.

Um ein Popup-Menü zu öffnen, **tippen** und **halten** Sie den Stift auf den Namen des betreffenden Elements. Wenn das Menü geöffnet wird, tippen Sie auf die gewünschte Aktion, oder tippen Sie außerhalb des Menüs, um es ohne Durchführen einer Aktion wieder zu schließen.



Tippen und halten, um das Popup-Menü anzuzeigen.

Tippen Sie auf die gewünschte Aktion

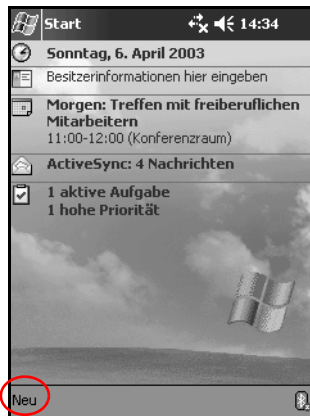
Tippen Sie außerhalb des Menüs, um es ohne Aktion wieder zu schließen.

Verfassen von Informationen

Über den Bildschirm *Heute* können Sie neue Informationen verfassen, beispielsweise:

- Termine
- Kontakte
- E-Mail
- Daten in Excel Arbeitsmappen
- Notizen
- Aufgaben
- Word Dokumente

1. Tippen Sie im Bildschirm *Heute* auf *Neu*.



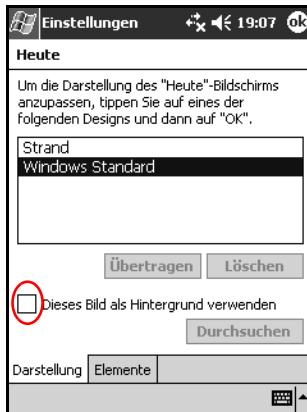
2. Tippen Sie auf die Option für das neu zu erstellende Element.
3. Tippen Sie auf *OK*, wenn das neue Element erstellt ist.

Anpassen des Bildschirms *Heute*

Über die Option *Einstellungen* für den Bildschirm *Heute* können Sie Folgendes tun:

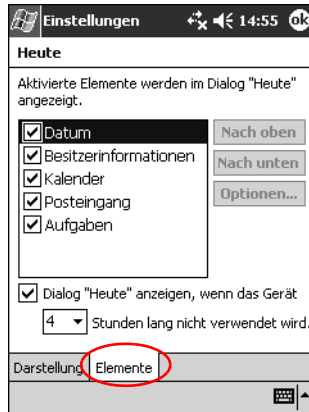
- ein Bild als Hintergrund hinzufügen,
- die anzuzeigenden Informationen auswählen,
- die Reihenfolge der Informationen festlegen,
- festlegen, wann der Bildschirm *Heute* angezeigt werden soll.

1. Tippen Sie im Bildschirm *Heute* auf *Start* > *Einstellungen* > *Heute*.
2. Aktivieren Sie das Kontrollkästchen *Dieses Bild als Hintergrund verwenden*.



3. Tippen Sie auf *Durchsuchen*, um ein Bild im Datei Explorer auszuwählen.

4. Tippen Sie auf die Registerkarte *Elemente*, um die Informationen im Bildschirm *Heute* auszuwählen oder ihre Reihenfolge zu ändern.



5. Tippen Sie auf ein Element, um es auszuwählen.
6. Tippen Sie auf *Nach oben* oder *Nach unten*, um die Reihenfolge der Elemente im Bildschirm *Heute* zu ändern.



Die Position des *Datums* im Bildschirm *Heute* können Sie nicht verändern.

7. Tippen Sie auf den Abwärtspfeil neben *Dialog „Heute“ anzeigen, wenn das Gerät...*, um die Zeitspanne einzustellen, nach deren Ablauf der Bildschirm *Heute* eingeblendet wird.
8. Tippen Sie auf *OK*.

Verwenden von Anwendungen

Öffnen von Anwendungen

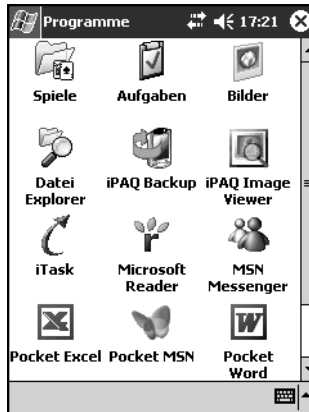
Sie können jede Anwendung auf Ihrem iPAQ Pocket PC aus dem Menü *Start* öffnen.



Sie können eine Anwendung auch öffnen, indem Sie sie einer der Quick Launch-Tasten zuordnen. Zum Zuordnen von Quick Launch-Tasten tippen Sie im Bildschirm *Heute* auf *Start > Einstellungen > Tasten*.

So öffnen Sie eine Anwendung:

1. Tippen Sie auf *Start > Programme*.
2. Tippen Sie auf den Titel oder das Symbol der gewünschten Anwendung.



Minimieren von Anwendungen

Um eine geöffnete Anwendung zu minimieren, tippen Sie auf das Symbol *x* oben rechts im Bildschirm.

Schließen von Anwendungen

Anwendungen werden je nach verfügbarem Arbeitsspeicher automatisch geschlossen. Sie können Anwendungen, falls Ihr iPAQ Pocket PC nur langsam reagiert, jedoch auch manuell oder über iTask schließen.

Schließen mit iTask

1. Drücken Sie die **iTask**-Taste (Quick Launch-Taste 4 rechts unten am Gerät).
2. Tippen Sie auf das zu schließende Programm, und halten Sie den Stift gedrückt.
3. Tippen Sie im Popup-Menü auf *Diese Aufgabe schließen*.

Manuell schließen

1. Tippen Sie im Menü *Start* auf *Einstellungen* > Registerkarte *System* > *Speicher* > Registerkarte *Ausgeführte Programme*.
2. Tippen Sie auf *Alle beenden*, oder wählen Sie eine Anwendung aus, und tippen Sie auf *Beenden*.



Um ein gerade ausgeführtes Programm in den Vordergrund zu bringen, tippen Sie auf *Aktivieren*.

Installieren von Anwendungen

Sie können Anwendungen auf Ihrem iPAQ Pocket PC folgendermaßen installieren:

- mithilfe von Microsoft ActiveSync von Ihrem PC,
- von Ihrem iPAQ Pocket PC, falls die Anwendungsdatei die Dateierweiterung *.cab* aufweist,
- von Ihrem iPAQ Pocket PC oder Ihrem PC, indem Sie eine Anwendungsdatei mit der Dateierweiterung *.exe* oder *.cef* kopieren.

Achten Sie beim Installieren von Anwendungen auf die korrekte Version für Ihr iPAQ Modell oder für Pocket PC 2003.

- Befolgen Sie bei der Installation vom PC die Anleitungen in der Anwendung und im Installationsassistenten.
- Bei der Installation von Anwendungen auf Ihrem Pocket PC tippen Sie im Datei Explorer auf die Anwendungsdatei, und folgen Sie den Anleitungen des Installationsassistenten.

Verwenden von iPAQ Image Viewer

Sie können **iPAQ Image Viewer** zum Anzeigen von Bildern mit den Dateierweiterungen .bmp, .jpg und .gif verwenden.

Mit Image Viewer können Sie:

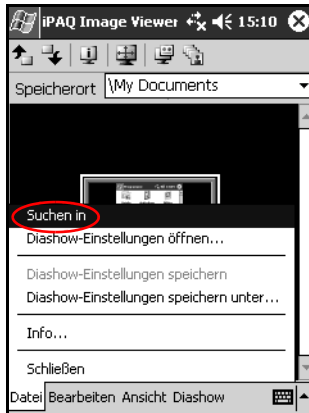
- eine Diashow bestehend aus Bildern erzeugen,
- Bilder sortieren und drehen,
- die Zeitabstände zwischen den Bildern in einer Diashow einstellen,
- eine Reihe von Übergangseffekten festlegen,



Ihr iPAQ Pocket PC kann große Dateien verarbeiten und Fotos auf Bildschirmgröße bringen.

Suchen eines Bildes

1. Tippen Sie im Menü *Start* auf *Programme* > *iPAQ Image Viewer*.
2. Tippen Sie auf die Registerkarte *Datei* > *Suchen in*.



3. Wählen Sie eine Datei aus, und tippen Sie auf *OK*.

Anzeigen von Informationen über Bilder

Sie können die Größe und den Typ eines Bildes, das Erstellungs- und Änderungsdatum, die Farben und die Dateigröße eines Bildes anzeigen.

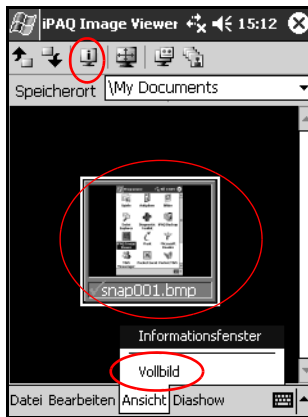
So zeigen Sie Informationen über Bilder an:

1. Suchen Sie ein Bild, und tippen Sie darauf, um es auszuwählen.
2. Tippen Sie auf *Ansicht* > *Informationsfenster*.

Ändern der Ansicht

Beim Öffnen zeigt Image Viewer die Bilder standardmäßig in der *Miniaturbild-Ansicht* an. Sie können die Ansicht folgendermaßen auf Vollbildanzeige umstellen:

- Doppeltippen auf ein Miniaturbild
- Tippen auf *Ansicht > Vollbild*
- Tippen auf das Symbol *Vollbild*



Erstellen einer Diashow

Sie können Bilder zu einer Diashow zusammenstellen und dabei Anzeigeeoptionen festlegen, wie beispielsweise:

- Ausrichtung
- Zoom
- Bildqualität
- Übergangseffekt
- Anzeigedauer

So erstellen Sie eine Diashow:

1. Tippen Sie im Bildschirm *Heute* auf *Start > Programme > iPAQ Image Viewer*.
2. Tippen Sie auf *Diashow > Diashow einrichten...*
3. Wählen Sie Bilder für die Diashow aus, und ändern Sie ggf. die Bildeinstellungen.



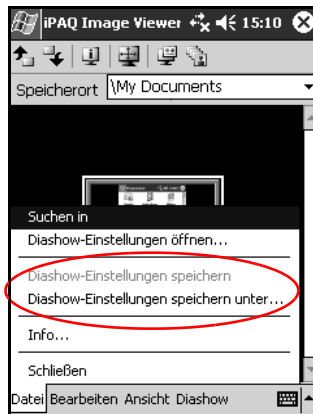
Um die Einstellungen für alle Bilder in der Diashow zu ändern, tippen Sie auf die Schaltfläche *Alles markieren*.

4. Tippen Sie auf *OK*.

Speichern einer Diashow

So speichern Sie eine Diashow:

1. Tippen Sie im Bildschirm *Heute* auf *Start > Programme > iPAQ Image Viewer*.
2. Erstellen Sie eine Diashow.
3. Tippen Sie auf *Datei > Diashow-Einstellungen speichern* oder *Diashow-Einstellungen speichern unter*.

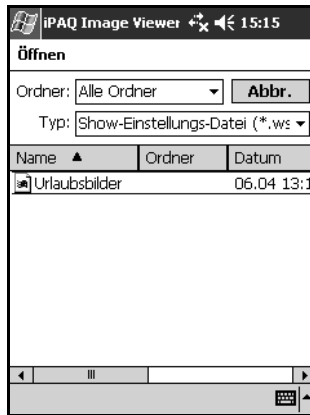


4. Geben Sie den Namen und den Speicherort ein, unter dem Sie die Einstellungen speichern möchten.
5. Tippen Sie auf *OK*.

Öffnen einer Diashow

So öffnen Sie eine Diashow:

1. Tippen Sie im Bildschirm *Heute* auf *Start > Programme > iPAQ Image Viewer*.
2. Tippen Sie auf *Datei* und dann auf *Diashow-Einstellungen öffnen*.
3. Wählen Sie die Diashow-Einstellungen aus.



Sortieren von Bilddateien

So sortieren Sie Bilddateien:

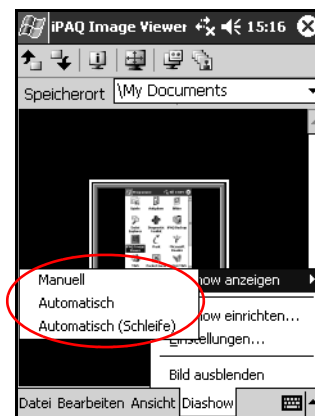
1. Tippen Sie im Bildschirm *Heute* auf *Start > Programme > iPAQ Image Viewer*.
2. Tippen Sie auf *Bearbeiten > Bilder sortieren*.
3. Wählen Sie die Sortierfolge aus. Sie können auf- oder absteigend nach *Name*, *Typ*, *Größe* oder *Datum* sortieren.

Anzeigen einer Diashow

1. Tippen Sie im Bildschirm *Heute* auf *Start > Programme > iPAQ Image Viewer*.
2. Erstellen oder öffnen Sie eine Diashow.
3. Tippen Sie auf die Registerkarte *Diashow > Diashow anzeigen*.



4. Wählen Sie eine Methode für den Wechsel der Bilder:
Manuell, Automatisch oder Automatisch (Schleife).



Sichern von Daten

Mit iPAQ Backup oder Microsoft ActiveSync können Sie Daten des iPAQ Pocket PC sichern und wiederherstellen.



iPAQ Backup ist auf dem iPAQ Pocket PC bereits installiert. Bevor Sie Sicherungen mit ActiveSync durchführen können, müssen Sie ActiveSync auf Ihrem PC installieren.

Um das Risiko eines Datenverlusts zu verringern, sollten Sie die Daten regelmäßig sichern.

Sichern/Wiederherstellen mit iPAQ Backup

iPAQ Backup speichert Ihre Daten in einer Sicherungsdatei. Sie können einen Dateinamen und einen Speicherort für die Datei angeben. iPAQ Backup sichert Daten auf einer Speicherkarte, im Hauptspeicher oder im Ordner iPAQ File Store.

Schließen Sie alle Anwendungen auf Ihrem iPAQ Pocket PC, bevor Sie Daten sichern oder wiederherstellen.



ACHTUNG: Beim Wiederherstellen Ihrer Daten werden die aktuellen Daten auf Ihrem iPAQ Pocket PC durch die μ n der Sicherungskopie gespeicherten Daten ersetzt.

So sichern Sie Ihre Daten mit iPAQ Backup bzw. stellen sie wieder her:

1. Tippen Sie im Bildschirm *Heute* auf *Start > Programme > iPAQ Backup*.
2. Tippen Sie auf die Registerkarte *Backup* bzw. *Wiederherstellen*.
3. Wählen Sie die zu sichernden bzw. wiederherzustellenden Dateien und Ordner aus.
4. Wählen Sie den Speicherort für die gesicherten Daten aus.

5. Legen Sie Sicherungs- oder Wiederherstellungsoptionen fest.
6. Tippen Sie auf die Schaltfläche *Sichern* bzw. *Wiederherstellen* und im nächsten Bildschirm auf *Start*.

Weitere Informationen über das Sichern bzw. Wiederherstellen von Dateien erhalten Sie, indem Sie auf der Registerkarte *Backup* bzw. *Wiederherstellen* auf *iPAQ Backup > Hilfe* tippen.

Sichern/Wiederherstellen mit ActiveSync

Schließen Sie alle Anwendungen auf Ihrem iPAQ Pocket PC, bevor Sie Daten sichern oder wiederherstellen.



ACHTUNG: Beim Wiederherstellen Ihrer Daten werden die aktuellen Daten auf Ihrem iPAQ Pocket PC durch die in der Sicherungskopie gespeicherten Daten ersetzt.

So sichern Sie Ihre Daten mit ActiveSync bzw. stellen sie wieder her:

1. Überprüfen Sie, ob Ihr iPAQ Pocket PC an Ihren PC angeschlossen ist.
2. Öffnen Sie auf Ihrem PC Microsoft ActiveSync. Klicken Sie hierzu im Menü *Start* auf *Programme > Microsoft ActiveSync*.
3. Klicken Sie im Menü *Extras* auf *Sichern/Wiederherstellen*.
4. Klicken Sie auf die Registerkarte *Sichern* bzw. *Wiederherstellen*, und wählen Sie die gewünschten Optionen aus.
5. Klicken Sie auf *Jetzt sichern* bzw. *Jetzt wiederherstellen*.

Verwenden des Ordners iPAQ File Store

Sie können im Ordner iPAQ File Store Anwendungen installieren und Dateien speichern. Auf den iPAQ File Store greifen Sie mit dem Datei Explorer auf dem iPAQ Pocket PC zu.

Anwendungen und Dateien im iPAQ File Store werden im ROM gespeichert und gehen bei einem vollständigen Reset Ihres iPAQ Pocket PC oder bei einer vollständigen Entladung des Akkus nicht verloren.

So speichern Sie auf iPAQ File Store:

1. Kopieren Sie die zu sichernden Dateien.
2. Tippen Sie im Menü *Start* auf *Programme* > *Datei Explorer* > *Mein Gerät* > *iPAQ File Store*.
3. Fügen Sie die ausgewählten Dateien ein.



Bevor Sie Dateien im Ordner iPAQ File Store speichern, ist es empfehlenswert, festzustellen, wie viel Speicher noch im Ordner frei ist. Tippen Sie hierzu im Menü *Start* auf *Einstellungen* > Registerkarte *System* > *Speicher* > Registerkarte *Speicherkarte*. Wählen Sie im Drowdown-Menü *iPAQ File Store* aus.

Einführung in die Eingabemethoden



ACHTUNG: Verwenden Sie immer einen Pocket PC Stift, um Beschädigungen am Display zu vermeiden. Verwenden Sie **niemals** einen Schreibstift, metallischen Zeigestock oder Ähnliches.

Sie können Daten in Ihren iPAQ Pocket PC eingeben, indem Sie in einer beliebigen Anwendung auf die Tastatur tippen oder mit dem Buchstabenerkennung, Microsoft Transcriber oder Strichzugerkenner arbeiten. Zeichnen und schreiben mit dem Stift allein können Sie in der Anwendung Notizen und in der Registerkarte *Notizen* der Anwendungen Kalender, Kontakte und Aufgaben.

Ändern der Wortvorschlagsoptionen

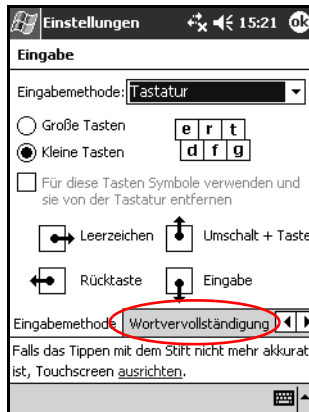
Während Sie tippen oder schreiben, schlägt der Pocket PC in einem Feld oberhalb der Tastatur, des Buchstabenerkennung oder des Strichzugerkennung Wörter vor, nicht jedoch im Transcriber. Sie legen fest:

- ob Wörter vorgeschlagen werden,
- wie viele Buchstaben Sie eingeben, bevor ein Vorschlag erfolgt,
- wie viele Wörter pro Eintrag vorgeschlagen werden.

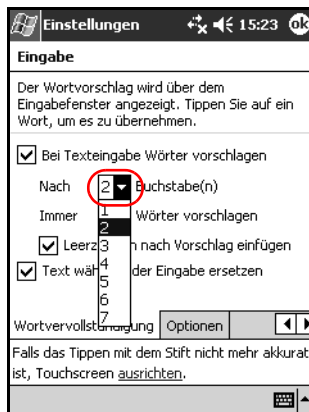
Wenn Sie keine Vorschläge wünschen, tippen Sie auf das Kontrollkästchen *Bei Texteingabe Wörter vorschlagen*, um die Option zu deaktivieren.

So ändern Sie die Einstellungen der Wortvorschlagsoptionen:

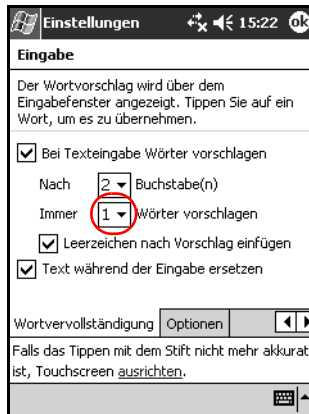
1. Tippen Sie im Bildschirm *Heute* auf *Start > Einstellungen > Heute > Eingabe*.
2. Tippen Sie auf die Registerkarte *Wortvervollständigung*.



3. Tippen Sie auf den Abwärtspfeil bei der Buchstabenoption, und wählen Sie aus, wie viele Buchstaben Sie eingeben möchten, bevor ein Wort vorgeschlagen wird.



4. Tippen Sie auf den Abwärtspfeil bei der Wortoption, und wählen Sie aus, wie viele Wörter vorgeschlagen werden sollen.

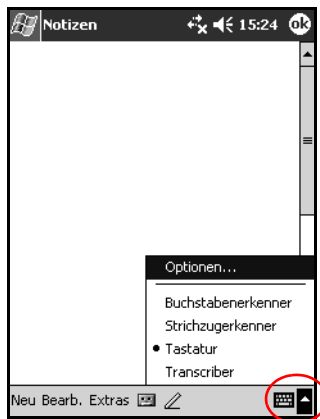


5. Tippen Sie auf *OK*.

Verwenden der Tastatur auf den Bildschirm

Sie können auf der am Bildschirm dargestellten Tastatur mit dem Stift Buchstaben, Ziffern und Symbole eintippen, um gedruckten Text einzugeben.

1. Tippen Sie in einer beliebigen Anwendung auf den Aufwärtspfeil neben dem Symbol *Eingabebereich*.



2. Tippen Sie auf *Tastatur*. Am Display wird eine Tastatur eingeblendet.



Um die Symbole zu sehen, tippen Sie auf die **123-Taste**, die **Sym-Taste** oder die **Umschalttaste**.

3. Tippen Sie auf einen Buchstaben, ein Symbol oder eine Ziffer, um Daten einzugeben.
4. Tippen Sie auf *OK*.

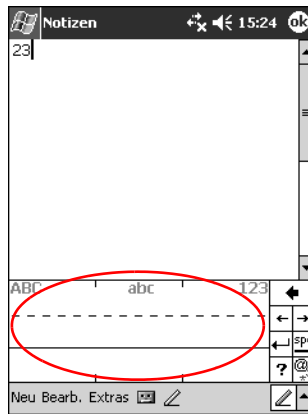
Schreiben mit dem Stift und dem Buchstabenerkennung

Mit dem Stift und dem Buchstabenerkennung können Sie Buchstaben, Ziffern und Symbole auf das Display schreiben. Stellen Sie Wörter und Sätze zusammen, indem Sie Großbuchstaben (ABC), Kleinbuchstaben (abc) und Symbole (123) nach folgender Anleitung schreiben.

So schreiben Sie mit dem Stift und dem Buchstabenerkennung:

1. Tippen Sie in einer beliebigen Anwendung auf den Aufwärtspfeil neben dem Symbol *Eingabebereich*.
2. Tippen Sie auf *Buchstabenerkennung*.
3. Schreiben Sie einen Buchstaben oder ein Symbol zwischen der gestrichelten Linie und der Grundlinie.
 - a. Zur Anzeige von Großbuchstaben schreiben Sie einen Buchstaben zwischen die Markierungen mit der Bezeichnung *ABC*.
 - b. Zur Anzeige in Kleinbuchstaben schreiben Sie einen Buchstaben zwischen die Markierungen mit der Bezeichnung *abc*.
 - c. Zur Anzeige einer Zahl oder eines Symbols schreiben Sie die Zahl oder das Symbol zwischen die Markierungen mit der Bezeichnung *123*.

Das Geschriebene wird in Text umgewandelt.



Ein Fragezeichen innerhalb einer Anwendung bietet Zugang zu einer **Hilfedatei**.



Damit der Buchstabenerkener effektiv arbeiten kann, müssen die Zeichen zwischen der gestrichelten Linie und der Grundlinie geschrieben werden.

- Bei Buchstaben wie p muss der obere Teil zwischen gestrichelter Linie und Grundlinie liegen und die Unterlänge unter der Grundlinie.
 - Bei Buchstaben wie „b“ muss der untere Teil zwischen gestrichelter Linie und Grundlinie liegen und die Oberlänge über der gestrichelten Linie.
-

Schreiben mit dem Stift und dem Microsoft Transcriber

Mit dem Stift und dem Microsoft Transcriber können Sie Buchstaben, Ziffern und Symbole auf eine beliebige Stelle des Displays schreiben.

1. Tippen Sie in einer beliebigen Anwendung auf den Aufwärtspfeil neben dem Symbol *Eingabebereich*.
2. Tippen Sie auf *Transcriber*. Der Bildschirm *Transcriber-Einführung* wird eingeblendet.



3. Tippen Sie auf *OK*.
4. Tippen Sie unten auf dem Bildschirm auf *Neu*.
5. Schreiben Sie auf das Display. Das Geschriebene wird in Text umgewandelt.



Um Transcriber Ihre Handschrift zu „lehren“, tippen Sie auf das Symbol *a* am unteren Bildschirmrand, um den Bildschirm *Buchstabenformen* aufzurufen. Befolgen Sie dort die Anleitungen.

Schreiben mit dem Stift und dem Strichzugerkenner

Sie können mit dem Stift und dem Strichzugerkenner Buchstaben, Ziffern und Symbole schreiben. Stellen Sie Wörter und Sätze zusammen, indem Sie Buchstaben und Ziffern in bestimmte Bereiche schreiben.

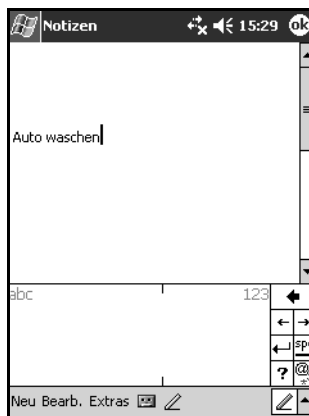
1. Tippen Sie in einer beliebigen Anwendung auf den Aufwärtspfeil neben der Schaltfläche *Eingabebereich*.
2. Tippen Sie auf *Strichzugerkenner*.



Um Online-Hilfe zu erhalten, tippen Sie auf das Symbol ?.

3. Schreiben Sie ein Wort, einen Buchstaben oder ein Symbol zwischen die Markierungen.
 - a. Um Text einzugeben, schreiben Sie einen Buchstaben zwischen die Markierungen mit der Bezeichnung *abc*.
 - b. Um Zahlen oder Symbole einzugeben, schreiben Sie eine Zahl oder ein Symbol zwischen die Markierungen mit der Bezeichnung *123*.

Das Geschriebene wird in Text umgewandelt.



Zeichnen und Schreiben auf dem Display

Zeichnen und schreiben Sie wie mit einem Bleistift auf dem Display in der Anwendung Notizen oder der Registerkarte *Notizen* in den Anwendungen Kalender, Kontakte oder Aufgaben.

1. Tippen Sie im Menü *Start* auf *Notizen > Neu*.
2. Zeichnen und schreiben Sie auf dem Display.
3. Tippen Sie auf das *Stiftsymbol*.
4. Tippen Sie auf *OK*.

Umwandeln von Handschrift in gedruckten Text

Sie können Ihre Handschrift in Text umwandeln, wenn Sie mit dem Stift in der Anwendung Notizen oder in den folgenden Anwendungen auf der Registerkarte *Notizen* schreiben:

- Kalender
- Kontakte
- Aufgaben

So wandeln Sie Handschrift in Text um:

1. Tippen Sie im Menü *Start* auf *Notizen*.



Oder tippen Sie auf die Registerkarte *Notizen* in Kalender, Kontakte oder Aufgaben.

2. Tippen Sie auf eine Notiz, um sie zu öffnen.
3. Tippen Sie auf *Extras*.

4. Tippen Sie auf *Erkennen*.



Um ein bestimmtes Wort oder eine Phrase umzuwandeln, deaktivieren Sie das Stiftsymbol, in dem Sie darauf tippen. Markieren Sie dann das Wort bzw. die Phrase, bevor Sie auf *Erkennen* tippen. Nicht erkannte Wörter werden nicht umgewandelt.

5. Tippen Sie auf *OK*.

Erweiterungskarten



In den Abbildungen ist ein Modell der iPAQ Pocket PC H5500 Familie dargestellt.

Sie können den Speicher und die Anschlussmöglichkeiten Ihres iPAQ Pocket PC erweitern. Mit optionalen Erweiterungskarten können Sie:

- das Gerät kabellos oder kabelgebunden ans Internet oder ein Netzwerk anschließen,
- Funktionen wie eine Digitalkamera hinzufügen,
- den Speicher Ihres iPAQ Pocket PC erweitern,
- den Inhalt von Speicherkarten anzeigen.



Erweiterungskarten müssen separat erworben werden, da sie nicht mit dem iPAQ Pocket PC geliefert werden.

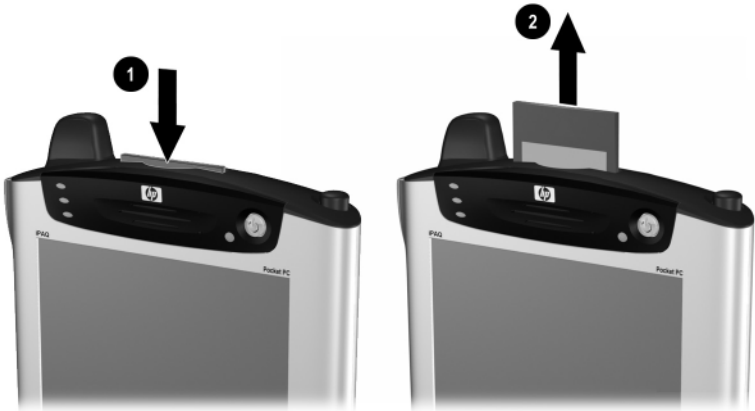
Informationen über Erweiterungskarten finden Sie auf der folgenden HP Website:

www.hp.com/de/produkte/handheld/options

Einsetzen einer Secure Digital (SD) Erweiterungskarte

So installieren Sie eine Secure Digital (SD) Karte im Erweiterungssteckplatz des iPAQ Pocket PC:

1. Suchen Sie nach dem SDIO-Steckplatz an der Oberkante des iPAQ Pocket PC.
2. Bevor Sie eine SD-Karte in den SDIO-Steckplatz einsetzen, drücken Sie die Kunststoffabdeckung zunächst in den SDIO-Steckplatz ❶, und ziehen Sie sie anschließend wieder heraus ❷.



3. Stecken Sie die Erweiterungskarte mit den Anschlüssen zuerst in den SDIO-Erweiterungssteckplatz, und drücken Sie die Karte fest ein.



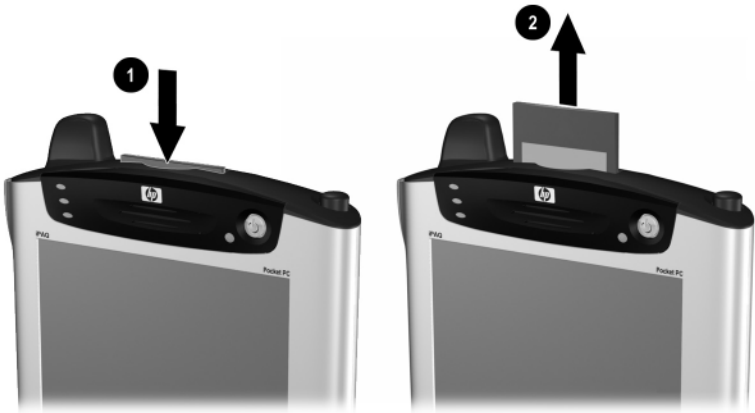
Wenn Ihre Erweiterungskarte nicht erkannt wird, installieren Sie sie nach der Anleitung des Herstellers.



Um ein Entladen des Akkus zu verhindern, nehmen Sie Erweiterungskarten aus dem SD-Steckplatz, bevor Sie den iPAQ Pocket PC ausschalten.

Entnehmen einer Secure Digital (SD) Erweiterungskarte

1. Schließen Sie alle Anwendungen, die auf die Erweiterungskarte zugreifen.
2. Nehmen Sie die Karte aus dem Secure Digital Erweiterungssteckplatz, indem Sie leicht auf die Karte drücken **1**.



3. Die Karte wird dadurch entriegelt und ragt ein Stück heraus **2**. Ziehen Sie sie aus dem Steckplatz.



ACHTUNG: SD-Karten müssen vor dem Entnehmen entriegelt werden. Sonst kommt es zu Beschädigungen am Gerät und an der Karte.

Anzeigen des Inhalts von Speicherkarten

Sie können über den Datei Explorer die Dateien anzeigen, die auf der optionalen Secure Digital Karte gespeichert sind.

1. Tippen Sie im Menü *Start* auf *Programme* > *Datei Explorer*.
2. Tippen Sie auf das Root-Verzeichnis von *Mein Gerät*, und wählen Sie den Ordner für die Speicherkarte aus. Daraufhin wird eine Liste der Dateien und Unterordner angezeigt.

Verwenden von Expansion Packs

Wenn Sie die Speicherkapazität und die Anschlussmöglichkeiten Ihres iPAQ Pocket PC erweitern möchten, können Sie dies mit folgenden optionalen Packs tun:

- Single-Slot oder Dual-Slot PC Card Expansion Pack
- CompactFlash Card Expansion Pack
- Expansion Pack Plus

Verwenden eines optionalen Single-Slot oder Dual-Slot PC Card Expansion Pack

Mit dem optionalen Single-Slot oder Dual-Slot PC Card Expansion Pack können Sie

- mit optionalen Karten DFÜ- und Funkverbindungen einrichten,
- mit optionalen Karten den Speicher erweitern,
- Optionen anschließen,
- zwei Karten des Typs II oder eine Karte des Typs III einsetzen (nur Dual-Slot PC Card Expansion Pack).



ACHTUNG: Sie können keine CompactFlash (CF)-Karten in das Single-Slot oder Dual-Slot PC Card Expansion Pack einsetzen, wenn Sie keinen PC Card Adapter haben. Setzen Sie CompactFlash Karten in diesem Fall nur in das CF Card Expansion Pack ein.

So installieren ein optionales Single-Slot oder Dual-Slot PC Card Expansion Pack:

1. Stecken Sie den iPAQ Pocket PC in das Expansion Pack, bis er einrastet.
2. Drücken Sie das Gerät gut an, damit die Steckverbindung hergestellt wird. Der iPAQ Pocket PC erkennt das Expansion Pack automatisch.

Verwenden eines optionalen CompactFlash Card Expansion Pack

Mit dem optionalen CompactFlash (CF) Card Expansion Pack können Sie

- mit optionalen Karten DFÜ-Verbindungen herstellen,
- mit optionalen Karten den Speicher erweitern,
- Karten des Typs I oder II einsetzen.



ACHTUNG: Verwenden Sie CompactFlash Karten nur im CF Expansion Pack.

So installieren Sie ein optionales CompactFlash Card Expansion Pack:

1. Stecken Sie den iPAQ Pocket PC in das Expansion Pack, bis er einrastet.
2. Drücken Sie das Gerät gut an, damit die Steckverbindung hergestellt wird. Der iPAQ Pocket PC erkennt das Expansion Pack automatisch.

Verbinden mit dem Internet

Mit Ihrem iPAQ Pocket PC können Sie einen Anschluss an das Internet oder das Netzwerk Ihrer Firma herstellen.

Um E-Mails über den Posteingang zu senden oder zu empfangen und Websites mit Pocket Internet Explorer anzuzeigen, müssen Sie eine Fernverbindung über Geräte wie eine Secure Digital Input/Output (SDIO) Modemkarte, ein optionales Expansion Pack mit installierter CompactFlash (CF) Modemkarte, Ethernet Karte oder eine drahtlose 802.11x-Karte einrichten. Eine weitere Möglichkeit ist ein Bluetooth-fähiges Gerät, wie z. B. ein Telefon oder ein LAN-Access Point.



Die Verwendung von DFÜ- oder drahtlosem Zugang zu Internet, E-Mails, Unternehmensnetzwerken und anderer drahtloser Kommunikation, beispielsweise mit Bluetooth-fähigen Geräten, erfordert möglicherweise neben einer Standard-WLAN-Infrastruktur und einem separat abgeschlossenen Servicevertrag auch den Kauf zusätzlicher Hardware und anderer kompatibler Geräte. Informationen zur Verfügbarkeit und Abdeckung in Ihrer Gegend erhalten Sie von Ihrem Service Provider. Sie können möglicherweise nicht auf alle Internetinhalte zugreifen. Für den Zugriff auf bestimmte Internetinhalte kann die Installation zusätzlicher Software erforderlich sein.



Weitere Informationen zu diesem Thema finden Sie in der Hilfedatei auf Ihrem iPAQ Pocket PC, indem Sie auf *Start > Hilfe > Verbindungen* tippen.

Verwenden einer Modemkarte

Um mithilfe einer Modemkarte eine Verbindung zum Internet herzustellen, benötigen Sie eine Telefonleitung, einen Internet Service Provider (ISP), der die Einwahl ermöglicht, oder einen Internetanschluss in der Firma sowie ein optionales Single-Slot oder Dual-Slot PC Card Expansion Pack, Expansion Pack Plus oder ein CompactFlash (CF) Card Expansion Pack.

Sie müssen außerdem von Ihrem ISP oder dem Netzwerkadministrator Ihrer Firma die folgenden Informationen erfragen: Telefonnummer, Benutzername, Kennwort, Domainname und TCP/IP-Einstellungen.



Setzen Sie Ihre Modemkarte ein, bevor Sie versuchen, eine Modemverbindung einzurichten.

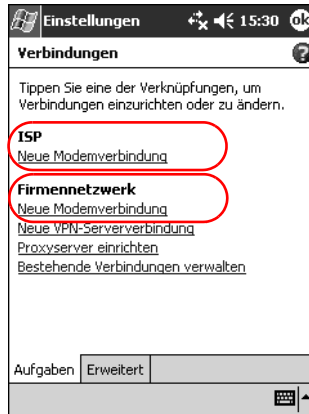
1. Setzen Sie die Modemkarte in ein Expansion Pack ein.
-



Falls Ihre Modemkarte nicht erkannt wird, installieren Sie den Modemkartentreiber nach den Anleitungen des Modemherstellers auf Ihrem iPAQ Pocket PC.

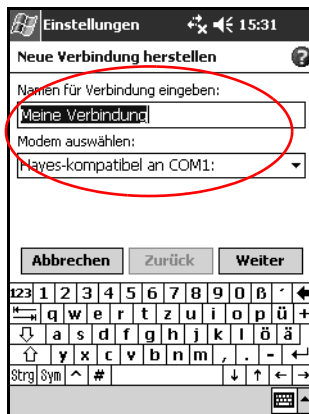
2. Tippen Sie im Menü *Start* auf *Einstellungen* > *Registerkarte Verbindungen* > *Symbol Verbindungen*.

3. Tippen Sie unter *ISP* oder *Firmennetzwerk* auf *Neue Modemverbindung*.

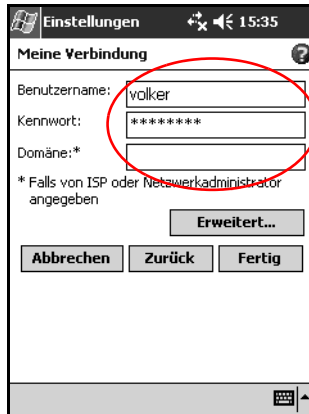


Um während des Änderns der Einstellungen weitere Informationen aufzurufen, tippen Sie in einem beliebigen Bildschirm auf das Symbol ?.

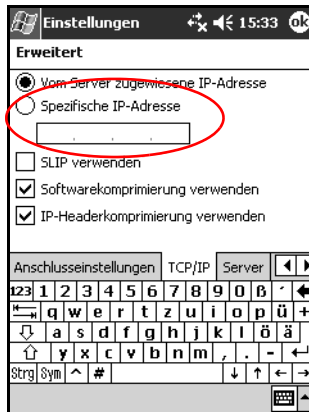
4. Geben Sie einen Namen für die Verbindung ein, wählen Sie den Modemtyp aus, und tippen Sie auf *Weiter*.



5. Geben Sie die Telefonnummer exakt so ein, wie sie gewählt wird, und tippen Sie auf *Weiter*.
6. Geben Sie Ihren Benutzernamen, das Kennwort und die Domäne ein.



7. Wenn Sie eine spezifische TCP/IP-Adresse eingeben müssen, tippen Sie auf *Erweitert* und dann auf die Registerkarte *TCP/IP*.
8. Wählen Sie *Spezifische IP-Adresse* aus.

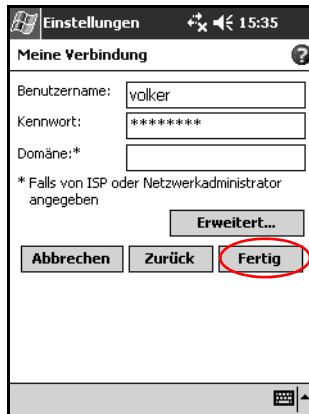


9. Geben Sie Ihre IP-Adresse ein.



Wenn Ihr privates Netzwerk keine dynamisch zugewiesenen IP-Adressen verwendet, fragen Sie Ihren Netzwerkadministrator nach der spezifischen Adresse.

10. Tippen Sie auf *OK* > *Fertig*.



11. Tippen Sie zwei Mal auf *OK*, um zum Bildschirm *Heute* zurückzukehren.



Informationen zur Herstellung einer Verbindung mit dem Internet unter Verwendung von Bluetooth finden Sie in Kapitel 8, „Verwenden von Bluetooth“. Informationen zur Herstellung einer Verbindung mit dem Internet unter Verwendung der WLAN-Funktion finden Sie in Kapitel 9, „Verwenden der WLAN-Funktion“.

Verbinden mit einem privaten Netzwerk

1. Bevor Sie beginnen, müssen Sie die Telefonnummer des Servers, den Benutzernamen und das Kennwort bereit halten. Diese Information erhalten Sie von Ihrem Netzwerkadministrator.
2. Tippen Sie auf *Start > Einstellungen > Registerkarte Verbindungen > Symbol Verbindungen*.
3. Richten Sie unter *Firmennetzwerk* eine neue Modemverbindung, neue VPN-Serververbindung oder neue Proxyserver-Verbindung ein.
4. Starten Sie die Verbindung durch Einstecken der benötigten Modemkarte in den iPAQ Pocket PC, und starten Sie den Pocket Internet Explorer. Ihr Gerät stellt die Verbindung automatisch her.

Eingeben einer Internetadresse

Mit Pocket Internet Explorer und einer Verbindung zum Internet können Sie Websites auf dem iPAQ Pocket PC anzeigen, indem Sie eine URL in die **Adressleiste** eingeben.



Websites, bei denen HTML 4.0, DHTML, animierte GIF-Bilder und Java-Applets verwendet werden, werden mit dem Pocket Internet Explorer ohne Zusatzsoftware möglicherweise nicht korrekt angezeigt.

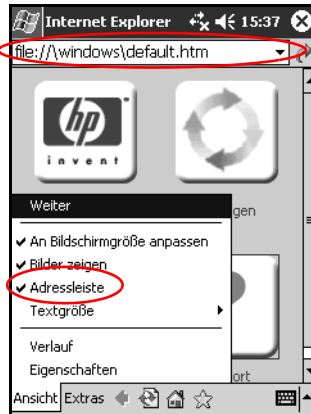
So geben Sie eine Internetadresse (URL) auf Ihrem iPAQ Pocket PC ein:

1. Tippen Sie im Menü *Start* auf *Internet Explorer* und dann in die Adressleiste.



Ist die Adressleiste nicht eingeblendet, aktivieren Sie sie durch Tippen auf der Registerkarte *Ansicht* auf *> Adressleiste*.

2. Geben Sie die Adresse (URL) in die **Adressleiste** ein.



3. Tippen Sie auf das Symbol *Los*.

Verwenden einer Favoritenliste

Mit Pocket Internet Explorer und einer Verbindung zum Internet können Sie Websites auf dem iPAQ Pocket PC anzeigen, indem Sie eine Website aus Ihrer Liste *Favoriten* auswählen.

So wählen Sie eine Website aus Ihrer Liste *Favoriten* aus:

1. Tippen Sie im Menü *Start* auf *Internet Explorer*.
2. Tippen Sie auf das Symbol *Favoriten* und dann auf die anzuzeigende Website.

Verwenden von Bluetooth

Der iPAQ Pocket PC ist mit integrierter Bluetooth-Technologie ausgestattet, die drahtlose Verbindungen über kurze Entfernungen und schnelle, zuverlässige und sichere Datenübertragungen erlaubt.

Wenn Bluetooth aktiviert ist, können Sie Daten versenden oder die folgenden Vorgänge drahtlos zwischen zwei Bluetooth-Geräten durchführen, die nicht weiter als ca. 10 Meter voneinander entfernt sind:

- Kontakte, Kalenderelemente und Aufgaben austauschen
- Visitenkarten versenden oder austauschen
- Dateien übertragen
- über eine ActiveSync Verbindung mit einem PC synchronisieren
- eine Partnerschaft mit einem Bluetooth-fähigen Mobiltelefon aufbauen und dieses als Funkmodem verwenden
- eine Verbindung mit anderen Bluetooth-Geräten (virtueller COM-Anschluss) herstellen
- eine Verbindung zu Bluetooth-WLANs herstellen
- auf einem Bluetooth-Drucker drucken
- ein Personal Area Network (PAN) zum Chatten, Spielen, usw. aufbauen
- ein Bluetooth-Headset verwenden



Die Verwendung von DFÜ- oder drahtlosem Zugang zu Internet, E-Mails, Unternehmensnetzwerken und anderer drahtloser Kommunikation, beispielsweise mit Bluetooth-fähigen Geräten, erfordert möglicherweise neben einer Standard-WLAN-Infrastruktur und einem separat abgeschlossenen Servicevertrag auch den Kauf zusätzlicher Hardware und anderer kompatibler Geräte. Informationen zur Verfügbarkeit und Abdeckung in Ihrer Gegend erhalten Sie von Ihrem Service Provider. Sie können möglicherweise nicht auf alle Internetinhalte zugreifen. Für den Zugriff auf bestimmte Internetinhalte kann die Installation zusätzlicher Software erforderlich sein.

Erste Schritte mit Bluetooth

Bevor Sie mit Bluetooth drahtlose Verbindungen einrichten, sollten Sie sich einige Minuten Zeit nehmen, um sich mit Folgendem vertraut zu machen:

- in diesem Kapitel verwendete Begriffe
- unterstützte Dienste
- Bluetooth-Einstellungen
- Bluetooth Manager



Detaillierte Hilfe erhalten Sie in den Online-Hilfedateien auf Ihrem iPAQ Pocket PC. Tippen Sie im Menü *Start* auf *Hilfe > Bluetooth*.

Wichtige Begriffe

Die folgenden Bluetooth-Begriffe werden im gesamten Kapitel verwendet.

Begriff	Bedeutung
Authentifizierung	Es muss ein numerischer Kennwortschlüssel überprüft werden, bevor eine Verbindung hergestellt oder eine Aktivität ausgeführt werden kann.
Autorisierung	Sie müssen einer Verbindung oder einer Aktivität zustimmen, bevor diese hergestellt bzw. ausgeführt werden kann.
Bindung (gekoppelte Geräte)	Einrichtung einer Vertrauensbeziehung zwischen Ihrem Gerät und einem anderen. Sobald eine Bindung erstellt wurde, sind die beiden Geräte gekoppelt. Für ein gekoppeltes Gerät ist weder Authentifizierung noch Autorisierung erforderlich.
Geräteadresse	Eindeutige elektronische Adresse eines Bluetooth-Geräts.
Geräteerkennung	Das Auffinden und Erkennen eines anderen Bluetooth-Geräts.
Gerätename	Name, den ein Bluetooth Gerät angibt, wenn es von einem anderen Gerät erkannt wird.
Verschlüsselung	Eine Methode zum Schutz der Daten.
Link-Schlüssel	Ein Schlüssel zum sicheren Koppeln von Geräten.
Kennwortschlüssel	Ein Code, den Sie eingeben, um von anderen Geräten angeforderte Verbindungen oder Aktivitäten zu authentifizieren.

Begriff	Bedeutung
Personal Information Manager (PIM)	Eine Reihe von Anwendungen zum Verwalten täglich anfallender geschäftlicher Aufgaben (z. B. Kontakte, Kalender, Aufgaben).
Profile	Mehrere Bluetooth-Einstellungen.
Diensterkennung	Ermittlung der Anwendungen, die Sie und andere Geräte gemeinsam haben.

Unterstützte Dienste

Die von Bluetooth unterstützten Funktionen werden Dienste genannt. Sie können nur mit Bluetooth-Geräten kommunizieren, die mindestens einen der folgenden Dienste unterstützen:

- BPP (Basic Printer Profile)
- DUN (Dial-Up Networking Profile)
- Fax
- FTP (File Transfer Profile)
- GAP (Generic Access Profile)
- HCRP (Hard Cable Replacement Profile)
- LAP (LAN Access Profile)
- OBEX (Object Exchange Profile)
- OPP (Object Push Profile)
- PAN (Personal Area Network Profile)
- SPP (Serial Port Profile)
- ActiveSync (Verwendet SPP zur Verbindung mit ActiveSync auf PC)
- AGP (Audio Gateway Profile)

Arbeiten mit Bluetooth-Einstellungen

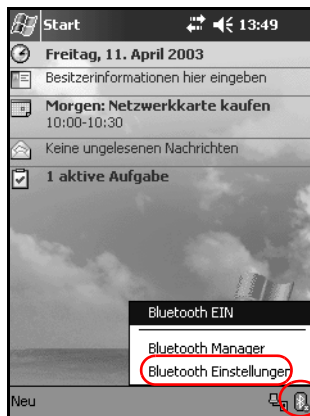
Auf den Registerkarten in Bluetooth *Einstellungen* können Sie:

- Bluetooth ein- bzw. ausschalten,
- den Bluetooth-Namen Ihres iPAQ Pocket PC eingeben oder ändern,
- die Verbindungseinstellungen ändern,
- Bluetooth-Dienste aktivieren,
- Sicherheitseinstellungen festlegen,
- Einstellungen für die gemeinsame Nutzung und Verbindungen definieren,
- ein Benutzerprofil auswählen,
- Informationen zu Software und Anschlüssen anzeigen,

Verwenden Sie die Pfeile rechts von den Namen der Registerkarten, um durch die Registerkarten zu blättern.

Öffnen der Bluetooth-Einstellungen

1. Tippen Sie im Bildschirm *Heute* auf das Symbol *Bluetooth*.
2. Tippen Sie im Popup-Menü auf *Bluetooth Einstellungen*.



Einschalten von Bluetooth

So schalten Sie Bluetooth über Bluetooth *Einstellungen* ein:

1. Tippen Sie im Bildschirm *Heute* auf das Symbol *Bluetooth*.
2. Tippen Sie im Popup-Menü auf *Bluetooth Einstellungen*.
3. Zum Aktivieren tippen Sie auf die Schaltfläche *Einschalten*.

ALTERNATIVE: Es gibt noch zwei andere Wege, um Bluetooth zu aktivieren.

- Tippen Sie im Bluetooth Popup-Menü auf *Bluetooth EIN*.
- Tippen Sie im Bildschirm *Heute* auf *Start > Bluetooth Manager*, um Bluetooth automatisch zu aktivieren.

Wenn Bluetooth aktiviert ist, wird das Symbol *Bluetooth* blau dargestellt und die linke LED am iPAQ Pocket PC blinkt blau. Um Akkuenergie einzusparen, sollten Sie Bluetooth nur dann aktivieren, wenn Sie diese Funktion auch nutzen.

Zum Deaktivieren tippen Sie auf die Schaltfläche *Ausschalten*. Wenn Bluetooth deaktiviert ist, ist das Symbol *Bluetooth* abgeblendet und mit einem roten X dargestellt. Dann sind keine ein- oder ausgehenden Verbindungen möglich.

Einstellen von Zugänglichkeitseigenschaften

Sie können Zugänglichkeitseigenschaften eingeben oder ändern, um festzulegen, wie Ihr iPAQ Pocket PC mit anderen Bluetooth-Geräten interagiert.

Eingeben eines Gerätenamens

Der Gerätename ist die Bezeichnung, die andere Geräte sehen, wenn sie Ihr Gerät lokalisieren.

So geben Sie einen Gerätenamen ein:

1. Tippen Sie im Bildschirm *Heute* auf das Symbol *Bluetooth* > *Bluetooth Einstellungen* > Registerkarte *Zugänglichkeit*.
2. Markieren Sie den Namen im Feld *Name*, und geben Sie einen neuen ein.
3. Tippen Sie auf *OK*, um Ihre Änderungen zu speichern.

Zulassen von Verbindungen

Sie können festlegen, ob alle oder nur gekoppelte Geräte eine Verbindung zu Ihrem iPAQ Pocket PC herstellen können.

Zulassen der Verbindung für alle Geräte

1. Tippen Sie im Bildschirm *Heute* auf das Symbol *Bluetooth* > *Bluetooth Einstellungen* > Registerkarte *Zugänglichkeit*.
2. Wählen Sie *Geräte können Verbindung herstellen*, und dann *Alle Geräte* aus.
3. Tippen Sie auf *OK*.



ACHTUNG: Bei dieser Einstellung dürfen alle Geräte, auch solche, die Ihnen unbekannt sind, eine Verbindung zu Ihrem iPAQ Pocket PC herstellen. Sobald eine Verbindung hergestellt ist, gelten die Sicherheitseinstellungen für bestimmte Dienste, die in den Bluetooth-Einstellungen festgelegt sind.

Zulassen der Verbindung für gekoppelte Geräte

Gekoppelte Geräte haben einen gemeinsamen, intern generierten Link-Schlüssel, den sie vor jeder Verbindung austauschen. Der Link-Schlüssel wird aus einer eindeutigen Bluetooth-Geräteadresse, einer Zufallszahl und einem benutzerdefinierten Kennwort gebildet.

Bei dieser Einstellung ist es nur Geräten, denen Sie vertrauen, gestattet, eine Verbindung zu Ihrem iPAQ Pocket PC herzustellen.

So erlauben Sie gekoppelten Geräten, eine Verbindung herzustellen:

1. Tippen Sie im Bildschirm *Heute* auf das Symbol *Bluetooth* > *Bluetooth Einstellungen* > Registerkarte *Zugänglichkeit*.
2. Wählen Sie *Geräte können Verbindung herstellen* und dann *Nur gekoppelte Geräte* aus.
3. Tippen Sie auf *OK*.

Sichtbarmachen des eigenen Geräts für andere

Sie können anderen Geräten gestatten, nach Ihrem iPAQ Pocket PC zu suchen.



Wenn ein anderes Gerät über die Adresse Ihres Geräts verfügt, ist es möglicherweise in der Lage, Ihr Gerät zu suchen und eine Verbindung mit Ihrem Gerät herzustellen, obwohl Sie nicht festgelegt haben, dass Ihr Gerät für andere sichtbar ist.

So erlauben Sie anderen, Ihr Gerät zu sehen:

1. Tippen Sie im Bildschirm *Heute* auf das Symbol *Bluetooth* > *Bluetooth Einstellungen* > Registerkarte *Zugänglichkeit*.
2. Wählen Sie *Andere Geräte können mich erkennen* aus.
3. Tippen Sie auf *OK*, um die Änderungen zu speichern.

Aktivieren von Bluetooth-Diensten

Sie können festlegen, wann bestimmte Dienste aktiviert werden sollen:

- automatisch bei Aktivierung von Bluetooth
- wenn Sie die Verbindung zulassen
- wenn ein Kennwortschlüssel oder Link-Schlüssel korrekt eingegeben wurde

Sie können jeweils eine dieser Sicherheitsoptionen für das Übertragen von Dateien, Erstellen einer Verbindung über den seriellen Anschluss, Austauschen von Visitenkarten, Konfigurieren des DFÜ-Netzwerks und das Teilnehmen an einem PAN (persönlichen Netzwerk) verwenden.

Automatisches Aktivieren von Diensten

Sie können das Herstellen von Verbindungen für Geräte ohne Autorisierung zulassen, so dass Bluetooth jederzeit für Verbindungen bereitsteht.

So legen Sie fest, dass die Dienste automatisch aktiviert werden sollen:

1. Tippen Sie im Bildschirm *Heute* auf das Symbol *Bluetooth > Bluetooth Einstellungen*.
2. Tippen Sie auf die Registerkarte für den Dienst, den Sie aktivieren möchten: *Dateiübertragung, Informationsaustausch, Serieller Anschluss, DFÜ-Netzwerk, PAN-Server* oder *Audio-Gateway*.
3. Wählen Sie *Dienst aktivieren* aus.
4. Die Kontrollkästchen *Autorisierung erforderlich* und *Authentifizierung (Kennwort) erforderlich* müssen deaktiviert sein.
5. Tippen Sie auf *OK*.

Anfordern einer Autorisierung für den Zugriff auf Dienste

Wenn Sie das Anfordern einer Autorisierung für den Zugriff auf Dienste wählen, müssen Sie jede Verbindung autorisieren. Sie werden dann auf dem iPAQ Pocket PC gefragt, ob die Verbindung zugelassen werden soll.

So legen Sie fest, dass eine Autorisierung für den Zugriff auf Dienste angefordert werden soll:

1. Tippen Sie im Bildschirm *Heute* auf das Symbol *Bluetooth > Bluetooth Einstellungen*.
2. Tippen Sie auf die Registerkarte für den Dienst, den Sie aktivieren möchten: *Dateiübertragung, Informationsaustausch, Serieller Anschluss, DFÜ-Netzwerk, PAN-Server* oder *Audio-Gateway*.
3. Wählen Sie *Autorisierung erforderlich* aus.
4. Tippen Sie auf *OK*.

Sichere Verbindungen über Kennwortschlüssel oder Bindung

Um eine sichere Verbindung mit einem anderen Gerät aufzubauen, können Sie die Kennwortschlüssel-Funktion oder eine erstellte Bindung verwenden. Sie können die Daten auch noch zusätzlich verschlüsseln.

Ein Kennwortschlüssel ist ein Code, den Sie eingeben, um von anderen Geräten angeforderte Verbindungen zu authentifizieren. Die anderen Parteien müssen den Kennwortschlüssel kennen und ebenfalls verwenden. Andernfalls wird die Verbindung nicht zugelassen.

So legen Sie fest, dass ein Kennwortschlüssel oder eine Bindung erforderlich ist:

1. Tippen Sie im Bildschirm *Heute* auf das Symbol *Bluetooth > Bluetooth Einstellungen*.
2. Tippen Sie auf die Registerkarte für den Dienst, den Sie aktivieren möchten: *Dateiübertragung, Informationsaustausch, Serieller Anschluss, DFÜ-Netzwerk, PAN-Server* oder *Audio-Gateway*.
3. Wählen Sie *Authentifizierung (Kennwort) erforderlich* aus.
4. Wählen Sie *Verschlüsselung erforderlich* aus, wenn alle zwischen den Geräten ausgetauschten Daten verschlüsselt werden sollen.
5. Tippen Sie auf *OK*.

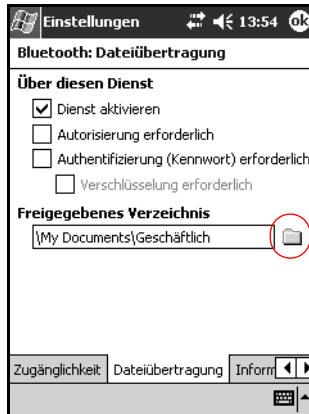
Festlegen eines freigegebenen Ordners

Sie können bestimmen, auf welchen Ordner andere Geräte zugreifen können, wenn sie eine Verbindung zu Ihrem iPAQ Pocket PC herstellen.

So wählen Sie einen freigegebenen Ordner:

1. Tippen Sie im Bildschirm *Heute* auf das Symbol *Bluetooth > Bluetooth Einstellungen*.
2. Tippen Sie auf die Registerkarte *Dateiübertragung*.

3. Tippen Sie auf das Symbol *Ordner*, und suchen Sie nach dem gewünschten Dateiordner.



4. Tippen Sie auf *OK*.

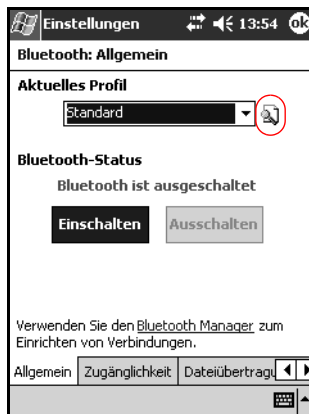
Profile

Sie können Profile verwenden, um in mehreren Umgebungen schnell bestimmte persönliche Einstellungen zu aktivieren.

Erstellen eines Profils

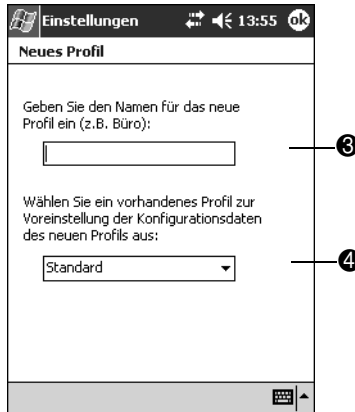
So erstellen Sie ein Profil:

1. Tippen Sie im Bildschirm *Heute* auf das Symbol *Bluetooth* > *Bluetooth Einstellungen* > Registerkarte *Allgemein* > Symbol *Profil*.



2. Tippen Sie auf die Schaltfläche *Neu*.

3. Geben Sie einen beschreibenden Namen ein.
4. Wählen Sie ein vorhandenes Profil als Vorlage aus.



5. Tippen Sie auf *OK*.

Aktivieren eines Profils

Wenn Sie ein neues Profil erstellt haben, müssen Sie es aktivieren.

So aktivieren Sie ein Profil nach dem Erstellen:

1. Erstellen Sie ein Profil.
2. Tippen Sie im Bildschirm *Heute* auf das Symbol *Bluetooth > Bluetooth Einstellungen*.
3. Wählen Sie es auf der Registerkarte *Allgemein* aus der Dropdown-Liste *Aktuelles Profil* aus.
4. Tippen Sie auf *OK*.

Speichern von Bluetooth Konfigurationseinstellungen in einem Profil

So speichern Sie die Bluetooth-Konfigurationseinstellungen des iPAQ Pocket PC in einem beliebigen Profil:



Bluetooth muss **aktiviert** sein, damit Änderungen gespeichert werden.

1. Tippen Sie im Bildschirm *Heute* auf das Symbol *Bluetooth > Bluetooth Einstellungen*.
2. Tippen Sie auf der Registerkarte *Allgemein* auf das Symbol *Profil*.
3. Wählen Sie aus der Liste *Profile hinzufügen/löschen* ein Profil aus, oder erstellen Sie ein neues.
4. Tippen Sie auf *OK*.
5. Richten Sie Ihren iPAQ Pocket PC ein, indem Sie unter *Bluetooth Einstellungen* die Einstellungen für die gewünschte Verbindung, Freigabe und Sicherheit in den Registerkarten *Allgemein*, *Zugänglichkeit*, *Dateiübertragung*, *Informationsaustausch*, *Serieller Anschluss*, *PAN-Server* und/oder *Audio-Gateway* festlegen.
6. Tippen Sie auf *OK*, um den Bildschirm *Bluetooth Einstellungen* zu schließen. Die Änderungen werden automatisch gespeichert.

Umbenennen eines Profils

1. Tippen Sie im Bildschirm *Heute* auf das Symbol *Bluetooth > Bluetooth Einstellungen*.
2. Tippen Sie auf der Registerkarte *Allgemein* auf das Symbol *Profil*.

3. Wählen Sie aus der Dropdown-Liste *Profile hinzufügen/löschen* ein Profil aus.
4. Tippen Sie auf die Schaltfläche *Umbenennen*.
5. Geben Sie einen neuen beschreibenden Namen ein.
6. Tippen Sie auf *Eingabe*.
7. Tippen Sie auf *OK*.

Löschen eines Profils

1. Tippen Sie im Bildschirm *Heute* auf das Symbol *Bluetooth > Bluetooth Einstellungen*.
2. Tippen Sie auf der Registerkarte *Allgemein* auf das Symbol *Profil*.
3. Wählen Sie aus der Dropdown-Liste *Profile hinzufügen/löschen* ein Profil aus.
4. Tippen Sie auf die Schaltfläche *Löschen*.
5. Tippen Sie auf *Ja*, um das Löschen des Profils zu bestätigen.
6. Tippen Sie auf *OK*.



Ein aktives Profil kann nicht gelöscht werden.

Arbeiten mit Bluetooth Manager

Mit Bluetooth Manager können Sie:

- Verbindungen herstellen
- Verknüpfungen anzeigen
- Visitenkarten austauschen
- die Anzeige im Bildschirm steuern

Öffnen von Bluetooth Manager

Tippen Sie im Bildschirm *Heute* auf *Start > Bluetooth Manager*.

Zunächst wird der Bildschirm *Verknüpfungen* angezeigt.



Auf Bluetooth Manager können Sie auch über den Bildschirm *Heute* zugreifen. Dazu tippen Sie auf das Symbol *Bluetooth > Bluetooth Manager*.



Beim Öffnen von Bluetooth Manager wird Bluetooth automatisch aktiviert.

Suchen und Auswählen eines Geräts


Für verschiedene Aufgaben ist es erforderlich, zunächst ein Gerät zu suchen und eine Verbindung damit herzustellen. Wenn Sie nach einem Gerät suchen müssen, hilft der Bluetooth-Browser bei der Suche nach der gewünschten Funktion, die andere Bluetooth-Geräte unterstützt.

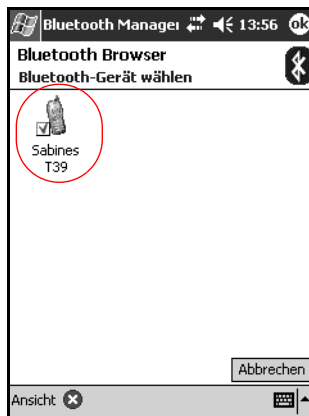
Koppeln von Geräten

Sie können Geräte koppeln, so dass sie vor jeder Verbindung einen vom Computer generierten Sicherheitsschlüssel austauschen müssen. Dieser Sicherheitsschlüssel wird auch Kennwortschlüssel genannt. Er wird aus einer eindeutigen Bluetooth-Geräteadresse, einer Zufallszahl und einem benutzerdefinierten Kennwort gebildet.

Wenn zwei Geräte gekoppelt sind, haben sie eine Vertrauensbeziehung zueinander, die über einen Link-Schlüssel überprüfbar werden kann. Vom Benutzer ist keine weitere Eingabe erforderlich. Daher können Verbindungen und Aktivitäten zwischen den gekoppelten Geräten ausgeführt werden, ohne dass der Benutzer diese immer wieder neu autorisieren muss.

So koppeln Sie Geräte:

1. Tippen Sie im Bildschirm *Heute* auf *Start > Bluetooth Manager*.
2. Tippen Sie auf *Extras > Gekoppelte Geräte*.
3. Tippen Sie auf *Hinzufügen*.
4. Tippen Sie auf das Symbol *Suche* .
5. Tippen Sie auf ein Gerät.



6. Geben Sie ein Kennwort in das Feld *Kennwort* ein.
7. Tippen Sie auf *OK*.
8. Geben Sie beim anderen Gerät denselben Kennwortschlüssel ein.



Einige Geräte, beispielsweise Mobiltelefone, müssen in einen speziellen Modus versetzt werden, damit sie mit einem anderen Gerät gekoppelt werden können. Weitere Informationen dazu finden Sie in der Bedienungsanleitung des betreffenden Geräts.

Trennen einer Gerätekopplung

Sie können die Kopplung zwischen zwei Geräten aufheben.

1. Tippen Sie im Bildschirm *Heute* auf *Start* > *Bluetooth Manager*.
2. Tippen Sie auf *Extras*, dann auf *Gekoppelte Geräte*.
3. Tippen Sie auf einen Gerätenamen.
4. Tippen Sie auf *Entfernen*.
5. Tippen Sie auf *Ja*, um die Kopplung zu trennen.

Herstellen einer Verbindung mit anderen Geräten

Sie können ActiveSync Verbindungen, serielle und DFÜ-Verbindungen zur Kommunikation mit anderen Bluetooth-Geräten verwenden. Sie können eine Partnerschaft mit einem Mobiltelefon erstellen und die vom Telefon angebotenen Bluetooth-Dienste einrichten.

Identifizieren des Kommunikationsanschlusses

Sie können die virtuellen COM-Anschlüsse ermitteln, mit denen eine Verbindung über den **seriellen Anschluss** eingerichtet wird. Sie müssen diese COM-Anschlüsse eventuell für Aktivitäten wie das Drucken angeben.

Der Eingangs-COM-Anschluss wird verwendet, wenn andere Geräte eine serielle Verbindung initiieren. Der Ausgangs-COM-Anschluss wird verwendet, wenn Sie eine serielle Verbindung zu einem anderen Gerät initiieren.

So ermitteln Sie den COM-Anschluss:

1. Tippen Sie im Bildschirm *Heute* auf das Symbol *Bluetooth* > *Bluetooth Einstellungen*.
2. Blättern Sie zur Registerkarte *Serieller Anschluss*, und tippen Sie darauf.
3. Notieren Sie sich die Namen der Eingangs- und Ausgangs-COM-Anschlüsse.
4. Tippen Sie auf *OK*.

Herstellen einer ActiveSync Verbindung

Sie können eine ActiveSync Partnerschaft mit einem Bluetooth-fähigen Computer einrichten.

So erstellen Sie eine ActiveSync Verbindung:

1. Tippen Sie im Bildschirm *Heute* auf *Start* > *Bluetooth Manager*.
2. Tippen Sie auf *Neu*, dann auf *Verbinden*.
3. Tippen Sie auf *ActiveSync über Bluetooth* > *Weiter*.



4. Folgen Sie den Anleitungen des Verbindungsassistenten.

Herstellen einer seriellen Verbindung

Sie können die drahtlose Bluetooth-Verbindung über den seriellen Anschluss genauso verwenden, wie Sie dies mit einer physikalischen Verbindung über ein Kabel tun würden. Sie müssen die Anwendung konfigurieren, die die Verbindung zum seriellen Anschluss verwenden wird.

So stellen Sie eine serielle Verbindung her:

1. Tippen Sie im Bildschirm *Heute* auf *Start > Bluetooth Manager*.
2. Tippen Sie auf *Neu > Verbinden*.
3. Tippen Sie auf *Bluetooth Gerät durchsuchen > Weiter*.
4. Folgen Sie den Anleitungen des Verbindungsassistenten.

DFÜ-Netzwerk

Wenn Sie DFÜ-Netzwerk verwenden, müssen das ferne Gerät, das den Dienst DFÜ-Netzwerk bereitstellt, und der Remote-Computer, zu dem Sie eine Verbindung herstellen, über einen Zugang zum Telefonnetz verfügen.

Zu den Bluetooth-Geräten, die DFÜ-Netzwerk bereitstellen können, gehören:

- Mobiltelefone
- Desktop-Computer
- Modems

Verwenden von DFÜ-Netzwerk

So stellen Sie eine Verbindung zu einem Gerät her, das Modem zur Verfügung stellt:

1. Tippen Sie im Bildschirm *Heute* auf *Start > Bluetooth Manager*.
2. Tippen Sie auf *Neu > Verbinden*.
3. Tippen Sie auf *Verbinden mit dem Internet > Weiter*.
4. Folgen Sie den Anleitungen des Verbindungsassistenten.



Nachdem Sie die Verknüpfung für eine DFÜ-Netzwerk-Verbindung mit einem Gerät erstellt haben, tippen Sie auf das Verknüpfungssymbol auf der Registerkarte *Verknüpfungen* von Bluetooth Manager, und halten Sie den Stift darauf. Tippen Sie dann auf *Verbinden*.

5. Tippen Sie auf *Neue Verbindung*.
6. Tippen Sie auf *OK*.
7. Geben Sie einen Namen in das Feld *Verbindungsname* ein.
8. Geben Sie eine Telefonnummer ein. Je nach Ihrem augenblicklichen Aufenthaltsort müssen Sie ggf. auch die Ländervorwahl und die Ortnetzkenzahl eingeben.
9. Tippen Sie auf *OK*, um mit dem Wählen zu beginnen.



Einige Mobiltelefone erfordern eine Bindung zwischen Geräten (siehe Abschnitt „Koppeln von Geräten“).

Um eine Verbindung zum Internet herzustellen und Pocket Internet Explorer zu verwenden, müssen Sie zuerst mit Bluetooth Manager eine Verbindung zu einem Bluetooth-Telefon herstellen. So machen Sie diese Verbindung zur Standard-DFÜ-Verbindung für Pocket Internet Explorer:

1. Tippen Sie im Bildschirm *Heute* auf *Start > Einstellungen > Registerkarte Verbindungen*.
2. Tippen Sie auf das Symbol *Verbindungen > Registerkarte Erweitert*.
3. Tippen Sie auf *Netzwerk auswählen*.
4. Aktivieren Sie in der Dropdown-Liste die Option *Bluetooth Einstellungen*.



Die Bluetooth-Modemverbindung, die Sie erstellt haben, kann nur innerhalb der Bluetooth-Einstellungen auf der Seite *Aufgaben* angezeigt werden.

Teilnehmen an einem PAN

Sie können zwei oder mehrere Bluetooth-Geräte verbinden, um Dateien gemeinsam zu nutzen, zusammen zu arbeiten oder im Mehrspielermodus zu spielen.

So stellen Sie eine PAN-Verbindung (persönliches Netzwerk) her:

1. Tippen Sie im Bildschirm *Heute* auf *Start > Bluetooth Manager*.
2. Tippen Sie auf *Neu > Verbinden*.
3. Tippen Sie auf *Mit PAN verbinden > Weiter*.
4. Folgen Sie den Anleitungen des Verbindungsassistenten.

Herstellen einer Partnerschaft mit einem Mobiltelefon

Sie können eine Partnerschaft mit einem Mobiltelefon erstellen und dann die vom Telefon angebotenen Bluetooth-Dienste einrichten.

So stellen Sie eine Partnerschaft mit einem Mobiltelefon her:

1. Tippen Sie im Bildschirm *Heute* auf *Start > Bluetooth Manager*.
2. Tippen Sie auf *Neu > Verbinden*.
3. Tippen Sie auf *Ein Mobiltelefon einrichten > Weiter*.
4. Folgen Sie den Anleitungen des Verbindungsassistenten.

Einrichten einer Headset-Verbindung

Sie können die Audiofunktion des Pocket PC zu einem Headset umleiten oder das Mikrofon eines Headsets zusammen mit Ihrem Pocket PC verwenden.

So stellen Sie eine Headset-Verbindung her:

1. Tippen Sie im Bildschirm *Heute* auf *Start > Bluetooth Manager*.
2. Tippen Sie auf *Neu > Verbinden*.
3. Tippen Sie auf *Verbinden mit einem Headset > Weiter*.
4. Folgen Sie den Anleitungen des Verbindungsassistenten.

Arbeiten mit Dateien

Sie können Daten mit einem angeschlossenen Gerät austauschen und den Bluetooth-Datei-Explorer für folgende Aufgaben verwenden:

- in den Verzeichnissen navigieren,
- Dateien und Ordner anzeigen,
- neue Ordner erstellen,
- Dateien zu einem fernen Gerät senden bzw. von dort empfangen,
- Dateien auf einem fernen Gerät löschen und umbenennen.

Erstellen einer Verbindung zur Dateiübertragung

1. Tippen Sie im Bildschirm *Heute* auf *Start > Bluetooth Manager*.
2. Tippen Sie auf *Neu > Verbinden*.
3. Tippen Sie auf *Dateien übertragen > Weiter*.
4. Folgen Sie den Anleitungen des Verbindungsassistenten.

Senden von Dateien

1. Tippen Sie auf ein Verknüpfungssymbol für eine Dateiübertragung und halten Sie den Stift darauf; tippen Sie dann auf *Verbinden*.
2. Tippen Sie auf *Datei > Datei senden...*
3. Suchen Sie eine zu sendende Datei.
4. Tippen Sie auf die Datei, um sie zu senden.
5. Tippen Sie auf *OK*.

Erstellen eines Ordners auf einem fernen Gerät

1. Tippen Sie auf ein Verknüpfungssymbol für eine Dateiübertragung und halten Sie den Stift darauf; tippen Sie dann auf *Verbinden*.
2. Navigieren Sie zu der Stelle, an der Sie den neuen Ordner erstellen möchten.
3. Tippen Sie auf *Datei > Ordner erstellen*.
4. Geben Sie einen Ordnernamen ein, während *Neuer Ordner* markiert ist, und tippen Sie dann auf *Eingabe*.
5. Tippen Sie auf *OK*.

Empfangen einer Datei von einem fernen Gerät

1. Tippen Sie auf ein Verknüpfungssymbol für eine Dateiübertragung und halten Sie den Stift darauf; tippen Sie dann auf *Verbinden*.
2. Navigieren Sie zum Speicherort der Datei auf dem fernen Gerät.
3. Tippen Sie auf die Datei.
4. Tippen Sie auf *Datei > Datei holen*.
5. Tippen Sie auf *OK*.

Löschen einer Datei von einem fernen Gerät

1. Tippen Sie auf ein Verknüpfungssymbol für eine Dateiübertragung und halten Sie den Stift darauf; tippen Sie dann auf *Verbinden*.
2. Navigieren Sie zum Speicherort der Datei auf dem fernen Gerät.
3. Tippen Sie auf die Datei.
4. Tippen Sie auf *Datei > Löschen*.
5. Tippen Sie auf *Ja*, um das Löschen der ausgewählten Datei zu bestätigen.
6. Tippen Sie auf *OK*.

Verwenden des Visitenkartenaustauschs

Mit dem Visitenkartenaustausch können Sie:

- Ihre persönliche Visitenkarte einrichten,
- eine Visitenkarte an ein oder mehrere Geräte senden,
- eine Visitenkarte von einem oder mehreren Geräte anfordern,
- Visitenkarten mit einem oder mehreren Geräten austauschen.

Sie müssen einen Standardkontakt für das Senden oder Austauschen von Visitenkarten erstellen.

Zuerst müssen Sie auf der Registerkarte *Informationsaustausch* unter Bluetooth *Einstellungen* Ihre Standard-Visitenkarte festlegen. Dieser Name wird dann standardmäßig für Übertragungen von Visitenkarten verwendet.

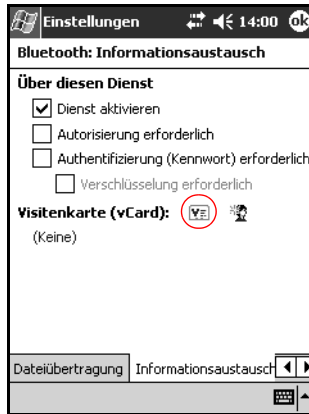
Eingabe der Daten für die Visitenkarte

Zwei Bluetooth-Geräte können auf elektronischem Wege Visitenkarten austauschen. Sie legen fest, welche Daten über Sie auf Anfrage an ein anderes Gerät gesendet werden. Diese Daten kommen aus der Liste Kontakte in Pocket Outlook. Standardauswahl ist Keine.

So richten Sie die Visitenkarte ein:

1. Erstellen Sie in der Anwendung **Kontakte** einen Kontakt, der Ihren Namen, Titel und andere relevante Informationen enthält.
2. Tippen Sie im Bildschirm *Heute* auf das Symbol *Bluetooth > Bluetooth Einstellungen*.
3. Tippen Sie auf die Registerkarte *Informationsaustausch*.

4. Tippen Sie auf das Symbol *Visitenkarte*.



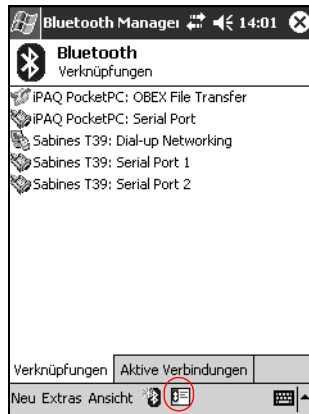
5. Wählen Sie Ihren Kontakt aus der Liste aus.

6. Tippen Sie auf *OK*.

ALTERNATIVE: Tippen Sie auf das Symbol *Neuer Kontakt*, um einen neuen Kontakt einzugeben.

Senden von Visitenkarten

1. Tippen Sie im Bildschirm *Heute* auf *Start > Bluetooth Manager*.
2. Tippen Sie auf das Symbol *Visitenkarte*.



Sie können den Visitenkartenaustausch öffnen, indem Sie im *Bluetooth Manager* auf *Extras* tippen und dann auf *Visitenkartenaustausch*.

3. Tippen Sie auf das Symbol zum Senden der Visitenkarte.
4. Tippen Sie auf das Gerät, an das Sie Ihre Visitenkarte senden möchten.
5. Tippen Sie auf *OK*.

Anfordern von Visitenkarten

1. Tippen Sie im Bildschirm *Heute* auf *Start > Bluetooth Manager*.
2. Tippen Sie auf das Symbol *Visitenkarte*.
3. Tippen Sie auf das Symbol *Anfordern*.
4. Tippen Sie auf das Gerät, von dem Sie eine Visitenkarte anfordern möchten.
5. Tippen Sie auf *OK*.

Austauschen von Visitenkarten

Sie können Visitenkarteninformationen mit einem anderen Gerät austauschen. Sofern verfügbar, werden die Informationen des Geräts direkt an Ihre Liste **Kontakte** in **Pocket Outlook** gesendet.

So tauschen Sie Visitenkarten aus:

1. Tippen Sie im Bildschirm *Heute* auf *Start > Bluetooth Manager*.
2. Tippen Sie auf das Symbol *Visitenkarte*.
3. Tippen Sie auf das Symbol *Austauschen*.
4. Tippen Sie auf das Gerät, mit dem Sie Visitenkarten austauschen möchten.
5. Tippen Sie auf *OK*.

Öffnen einer Verbindung

1. Tippen Sie im Bildschirm *Heute* auf *Start > Bluetooth Manager*.
2. Tippen Sie auf das Symbol der Verbindung oder deren Namen in der Liste, und halten Sie den Stift darauf. Tippen Sie dann auf *Verbinden*.
3. Tippen Sie auf *OK*.

Anzeigen des Verbindungsstatus

Sie können Folgendes anzeigen:

- Namen der Verbindung
- Namen des Geräts
- Verbindungsstatus
- Dauer der Verbindung
- Signalstärke

So zeigen Sie den Verbindungsstatus an:

1. Tippen Sie im Bildschirm *Heute* auf *Start > Bluetooth Manager*.
2. Tippen Sie auf das Symbol einer aktiven Verbindung oder deren Namen in der Liste, und halten Sie den Stift darauf. Tippen Sie dann auf *Status*.
3. Tippen Sie auf *OK*.

Schließen einer Verbindung

1. Tippen Sie im Bildschirm *Heute* auf *Start > Bluetooth Manager*.
2. Tippen Sie auf das Symbol für die Verbindung bzw. deren Namen in der Liste, und halten Sie den Stift darauf.
3. Tippen Sie im Menü auf *Trennen*.
4. Tippen Sie auf *OK*.

Anzeigen von Verbindungsdaten

1. Tippen Sie im Bildschirm *Heute* auf *Start > Bluetooth Manager*.
2. Tippen Sie auf das Symbol für die Verbindung bzw. deren Namen in der Liste, und halten Sie den Stift darauf.
3. Tippen Sie im Menü auf *Eigenschaften*.
4. Tippen Sie auf *OK*.

Arbeiten mit Verbindungen

Sie können Verknüpfungen erstellen, um Statusinformationen für alle Verbindungen zu öffnen und anzuzeigen.

Erstellen einer Verknüpfung

Das Erstellen einer Verknüpfung zu einem oder mehreren Diensten stellt keine Verbindung her. Dabei wird nur eine Verknüpfung zu diesem Dienst auf der Registerkarte *Verknüpfungen* von **Bluetooth Manager** abgelegt.

So erstellen Sie eine Verknüpfung:

1. Tippen Sie im Bildschirm *Heute* auf *Start > Bluetooth Manager*.
2. Tippen Sie auf *Neu*, dann auf *Verbinden*.
3. Wählen Sie einen Dienstyp aus, und tippen Sie dann auf *Weiter*.
4. Folgen Sie den Anleitungen des Verbindungsassistenten.



Gekoppelte Geräte sind durch ein Häkchen gekennzeichnet.

Löschen einer Verknüpfung

1. Tippen Sie im Bildschirm *Heute* auf *Start > Bluetooth Manager*.
2. Tippen Sie auf das Symbol für die zu löschende Verbindung bzw. deren Namen in der Liste, und halten Sie den Stift darauf.
3. Tippen Sie im Menü auf *Löschen*.
4. Tippen Sie auf *Ja*, um das Löschen der ausgewählten Verknüpfung zu bestätigen.
5. Tippen Sie auf *OK*.

Anzeigen von Verknüpfungen

Sie können Verknüpfungen als Symbole oder in Form einer Liste anzeigen.

1. Tippen Sie im Bildschirm *Heute* auf *Start > Bluetooth Manager*.
2. Tippen Sie auf *Ansicht*.
3. Tippen Sie auf *Symbole* oder *Liste*.
4. Tippen Sie auf *OK*.

Verwenden der WLAN-Funktion (nur H5500)

Grundlagen

Ihr iPAQ Pocket PC kann mit einem 802.11b Wireless LAN (WLAN) oder direkt mit anderen WLAN-fähigen Geräten verbunden werden. Mit der WLAN-Funktion können Sie:

- auf das Internet zugreifen
- E-Mails senden und empfangen
- auf die Daten im Unternehmensnetzwerk zugreifen
- VPNs (Virtual Private Networks, virtuelle private Netzwerke) für den sicheren Remotezugang verwenden
- Hot Spots für den drahtlosen Zugang nutzen



Die Verwendung von DFÜ- oder drahtlosem Zugang zu Internet, E-Mails, Unternehmensnetzwerken und anderer drahtloser Kommunikation, beispielsweise mit Bluetooth-fähigen Geräten, erfordert möglicherweise neben einer Standard-WLAN-Infrastruktur und einem separat abgeschlossenen Servicevertrag auch den Kauf zusätzlicher Hardware und anderer kompatibler Geräte. Informationen zur Verfügbarkeit und Abdeckung in Ihrer Gegend erhalten Sie von Ihrem Service Provider. Sie können möglicherweise nicht auf alle Internetinhalte zugreifen. Für den Zugriff auf bestimmte Internetinhalte kann die Installation zusätzlicher Software erforderlich sein.

Wichtige Begriffe

Bevor Sie die WLAN-Technologie einsetzen, sollten Sie sich mit den folgenden Begriffen vertraut machen.

Begriff	Definition
Wireless Access Point	Über den Access Point kann eine drahtlose Verbindung zu einem Netzwerk hergestellt werden (zusätzliche Hardware).
Infrastruktur	Bei diesem Verbindungsmodus werden Verbindungen zu Netzwerken über Wireless Access Points aufgebaut.
Gerät-an-PC oder Ad-hoc	Bei diesem Modus werden keine Access Points verwendet. Er wird für die Kommunikation in Peer-to-Peer-Netzwerken verwendet. Alle Peers müssen auf demselben Kanal konfiguriert sein.
Hot Spots	Öffentliche oder private Bereiche, in denen ein Wireless Access Point verfügbar ist.
SSID oder Netzwerkname	SSID ist das Akronym für Service Set Identifier. Diese Identifikationsnummer hat eine Länge von maximal 32 Zeichen, bei denen zwischen Groß- und Kleinschreibung unterschieden wird.
Verschlüsselung (WEP) oder IEEE 802.1X	Ein Satz von Sicherheitsdiensten, mit denen 802.11 Netzwerke vor unberechtigtem Zugriff geschützt werden.

Erste Schritte mit der WLAN-Funktion

Ein- oder Ausschalten der WLAN-Funktion

Um die WLAN-Funktion auf Ihrem iPAQ Pocket PC verwenden zu können, müssen Sie sie einschalten und Ihr Gerät einrichten.

So schalten Sie die WLAN-Funktion ein oder aus:

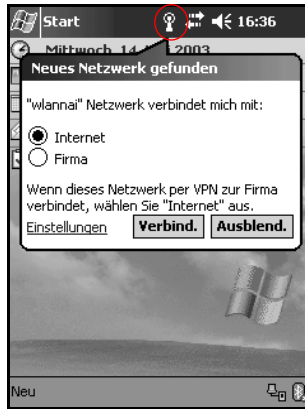
1. Tippen Sie im Bildschirm *Heute* auf *Start > iPAQ WLAN*.
2. Tippen Sie auf das Symbol *WLAN*.

Wenn die WLAN-Funktion eingeschaltet ist, wird das Symbol *WLAN* nicht mehr orangefarben, sondern grün angezeigt. Die Wireless LAN-Anzeige blinkt dann grün und zeigt damit an, dass die WLAN-Funktion eingeschaltet ist und eine Verbindung besteht ist, oder sie blinkt gelb und zeigt damit an, die die WLAN-Funktion eingeschaltet ist und keine Verbindung besteht.

Wenn die WLAN-Funktion ausgeschaltet wird, wechselt die Farbe des Symbols *WLAN* von grün zu orange.

Automatisches Verbinden mit einem Netzwerk



1. Wenn ein oder mehrere Netzwerke vorhanden sind, wird das Symbol *Netzwerkanzeige* in der Navigationsleiste angezeigt. Tippen Sie auf das Netzwerk, zu dem Sie eine Verbindung herstellen möchten, und tippen Sie dann auf die Art der Verbindung: *Internet* oder *Firma*.



2. Wenn Sie zur Eingabe eines Netzwerkschlüssels (WEP) aufgefordert werden, geben Sie diesen ein, und tippen Sie dann auf *Verbinden*. Wenden Sie sich ggf. an Ihren Netzwerkadministrator.

Manuelles Eingeben neuer Netzwerkeinstellungen

Sie können ein drahtloses Netzwerk hinzufügen, wenn das Netzwerk erkannt wurde (das Symbol *Netzwerkanzeige* wird in der Navigationsleiste angezeigt), oder indem Sie manuell die entsprechenden Daten eingeben. So fügen Sie manuell ein drahtloses Netzwerk hinzu:

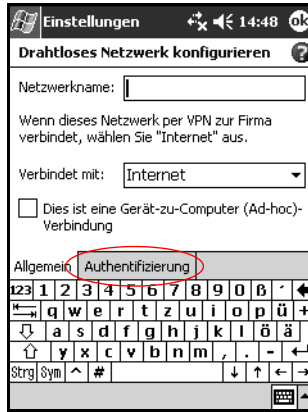
1. Die WLAN-Funktion muss eingeschaltet sein.
2. Tippen Sie auf das Symbol *Verbindungen* ( oder ) > *Einstellungen* > Registerkarte *Erweitert* > Schaltfläche *Netzwerkkarte* > Registerkarte *Drahtlos* > *Neue Einstellungen hinzufügen*.
3. Tippen Sie auf die Registerkarte *Allgemein*, und geben Sie einen Netzwerknamen ein (SSID).



Falls in Schritt 2 ein Netzwerk erkannt wurde, wird die SSID automatisch eingegeben und kann nicht geändert werden.

4. Wählen Sie im Feld *Verbindet mit:* aus, womit Ihr Netzwerk verbunden wird (*Internet* oder *Firma*).
5. Wenn Sie eine Ad-hoc-Verbindung einrichten möchten, aktivieren Sie das Kontrollkästchen *Das ist eine Gerät-zu-Computer- (Ad-hoc)-Verbindung*.

6. Falls Angaben zur Authentifizierung benötigt werden, tippen Sie im Bildschirm *Drahtloses Netzwerk konfigurieren* auf die Registerkarte *Authentifizierung*.



Ob Authentifizierungsdaten erforderlich sind, erfahren Sie von Ihrem Netzwerkadministrator.

7. Wählen Sie den Typ der zu verwendenden Authentifizierung aus:
- Zur Verwendung von Datenverschlüsselung aktivieren Sie das Kontrollkästchen *Datenverschlüsselung* (*WEP-aktiviert*).
 - Zur Shared Key-Authentifizierung aktivieren Sie das Kontrollkästchen *Netzwerkauthentifizierung* (*Shared Mode*). Geben Sie den Netzwerkschlüssel in das Feld *Netzwerkschlüssel*: ein.
 - Wenn Ihr Netzwerk automatisch einen Netzwerkschlüssel bereitstellt, aktivieren Sie das Kontrollkästchen *Schlüssel automatisch bereitgestellt*.

- d. Zur Erhöhung der Sicherheit aktivieren Sie das Kontrollkästchen *Netzwerkzugriff unter Verwendung von IEEE 802.1X aktivieren*. Sie sollten diese Option nur dann aktivieren, wenn sie von Ihrer Netzwerkumgebung unterstützt wird. Wenn Sie Fragen dazu haben, wenden Sie sich an Ihren Netzwerkadministrator.

Suchen nach zugänglichen Netzwerken

Von Ihnen bereits konfigurierte Netzwerke sind bevorzugte Netzwerke und werden unter *Drahtlose Netzwerke* aufgelistet. Sie können wählen, ob Sie nur zu bevorzugten Netzwerken Verbindungen herstellen möchten oder ob Ihr iPAQ Pocket PC nach allen verfügbaren Netzwerken (bevorzugte und andere) suchen und Verbindungen zu ihnen herstellen soll.

1. Tippen Sie auf das Symbol *Verbindungen > Einstellungen > Registerkarte Erweitert > Schaltfläche Netzwerkkarte > Registerkarte Drahtlos*.
2. Tippen Sie im Feld *Auf diese Netzwerke zugreifen* auf den Typ des Netzwerks, zu dem Sie eine Verbindung einrichten möchten (*Alle verfügbar, Nur Zugriffspunkte oder Nur Computer-mit-Computer*).
3. Wenn Sie nur mit Netzwerken verbinden möchten, die zuvor konfiguriert wurden, deaktivieren Sie das Kontrollkästchen *Verbindung zu nicht bevorzugten Netzwerken automatisch herstellen*.



Wenn das Kontrollkästchen *Verbindung zu nicht bevorzugten Netzwerken automatisch herstellen* aktiviert ist, erkennt Ihr iPAQ Pocket PC alle neuen Netzwerke, und Sie haben dann die Möglichkeit, diese zu konfigurieren.

Verwalten der WLAN-Einstellungen

Anzeigen oder Bearbeiten eines WLAN

So zeigen Sie ein vorhandenes oder verfügbares WLAN an und bearbeiten es:

1. Die WLAN-Funktion muss eingeschaltet sein.
2. Tippen Sie auf das Symbol *Verbindungen > Einstellungen > Registerkarte Erweitert > Schaltfläche Netzwerkkarte > Registerkarte Drahtlos*.
3. Tippen Sie im Feld *Drahtlose Netzwerke* auf den Namen des gewünschten Netzwerks.
4. Bearbeiten Sie die vorhandenen Einstellungen nach Bedarf, und tippen Sie dann auf *OK*, um die Änderungen zu speichern.

Löschen eines WLAN

So löschen Sie ein vorhandenes oder verfügbares WLAN:

1. Die WLAN-Funktion muss eingeschaltet sein.
2. Tippen Sie auf das Symbol *Verbindungen > Einstellungen > Registerkarte Erweitert > Schaltfläche Netzwerkkarte > Registerkarte Drahtlos*.
3. Halten Sie den Stift im Feld *Drahtlose Netzwerke* auf das Netzwerk gedrückt, das Sie löschen möchten.
4. Tippen Sie auf *Einstellungen entfernen*.

Überwachen von Signalstärke und Status

So zeigen Sie die Stärke des WLAN-Signals zwischen Ihrem iPAQ Pocket PC und der Access Point-WLAN-Verbindung an:

1. Tippen Sie in der Navigationsleiste auf das Symbol *Verbindungen*.
2. Wenn das Feld *Konnektivität* angezeigt wird, können Sie erkennen, mit welchem Typ von Netzwerk der iPAQ Pocket PC verbunden ist (beispielsweise *Firma* oder *Internet*). Ein Symbol zeigt die Signalstärke an.



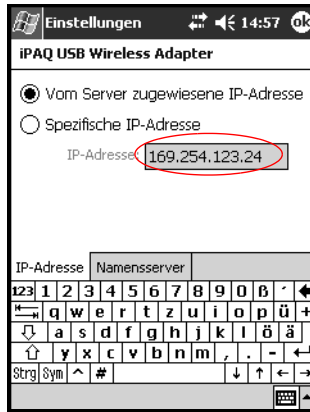
3. Wenn Sie die Verbindungseinstellungen ändern möchten, tippen Sie auf *Einstellungen*.
4. Zum Schließen des Feldes *Konnektivität* tippen Sie auf die Schaltfläche *Ausblenden*.

Arbeiten mit Netzwerkeinstellungen

Suchen einer IP-Adresse

So finden Sie die IP-Adresse, die vom WLAN verwendet wird:

1. Die WLAN-Funktion muss eingeschaltet sein.
2. Stellen Sie eine Verbindung zum gewünschten Netzwerk her.
3. Tippen Sie auf das Symbol *Verbindungen* > *Einstellungen* > Registerkarte *Erweitert* > Schaltfläche *Netzwerkkarte* > Registerkarte *Netzwerkkarten*.
4. Tippen Sie auf die Registerkarte *IP-Adresse*. Die IP-Adresse wird in dem Feld *IP-Adresse* angezeigt.



Ändern der TCP/IP-Einstellungen



Die meisten Internet Service Provider (ISPs) und privaten Netzwerke verwenden dynamisch zugewiesene IP-Adressen. Sie brauchen die TCP/IP-Einstellungen nur dann zu ändern, wenn von Ihrem ISP oder privaten Netzwerk keine dynamisch zugewiesenen IP-Adressen verwendet werden. Wenden Sie sich ggf. an Ihren Netzwerkadministrator.

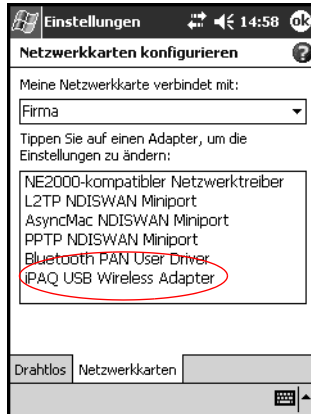
So ändern Sie die TCP/IP-Einstellungen:

1. Wenden Sie sich an Ihren ISP oder Netzwerkadministrator, um Ihre IP-Adresse, Subnetzmaske und/oder Ihr Standard-Gateway (sofern erforderlich) zu erfragen.
 2. Die WLAN-Funktion muss eingeschaltet sein.
 3. Tippen Sie auf das Symbol *Verbindungen > Einstellungen > Registerkarte Erweitert > Schaltfläche Netzwerkkarte > Registerkarte Netzwerkkarten*.
 4. Tippen Sie im Dropdown-Feld *Meine Netzwerkkarte verbindet mit...* entweder auf *Internet* oder auf *Firma*.
-

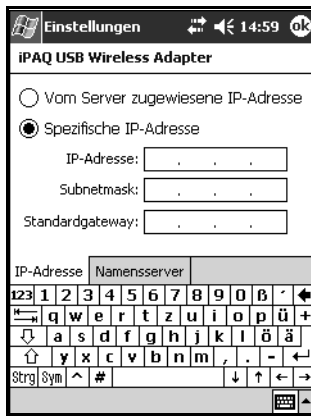


Wenn Sie von zu Hause aus eine Verbindung zu Ihrem ISP herstellen, tippen Sie auf *Dem Internet*. Wenn Sie eine Verbindung zu einem privaten Netzwerk, beispielsweise Ihrem Firmennetzwerk, herstellen, sollten Sie auf *Dem Internet* tippen.

5. Tippen Sie im Feld *Tippen Sie auf einen Adapter*, um die Einstellungen zu ändern auf *iPAQ USB Wireless Adapter*.



6. Tippen Sie auf die Registerkarte *IP-Adresse*.
7. Tippen Sie auf *Spezifische IP-Adresse*, und geben Sie die angeforderten Daten ein.



8. Tippen Sie auf *OK*, um Ihre Einstellungen zu speichern.

Ändern von DNS- und WINS-Einstellungen



Die meisten Internet Service Provider (ISPs) und privaten Netzwerke verwenden dynamisch zugewiesene IP-Adressen. Sie brauchen die DNS- und WINS-Einstellungen nur dann zu ändern, wenn von Ihrem ISP oder privaten Netzwerk keine dynamisch zugewiesenen IP-Adressen verwendet werden. Wenden Sie sich ggf. an Ihren Netzwerkadministrator.

Bei Servern, die eine zugewiesene IP-Adresse erfordern, müssen Sie ggf. auch eine Methode angeben, um Computernamen IP-Adressen zuzuordnen. Ihr iPAQ Pocket PC unterstützt zwei Optionen zur Namensauflösung:

- DNS
- WINS

So ändern Sie die Servereinstellungen:

1. Wenden Sie sich an Ihren ISP oder Netzwerkadministrator, um die Art der Namensauflösung und die spezifische Serveradresse zu erfragen und zu ermitteln, ob alternative Adressen verfügbar sind.



Über eine alternative Adresse können Sie möglicherweise eine Verbindung herstellen, wenn auf den primären Server nicht zugegriffen werden kann.

2. Die WLAN-Funktion muss eingeschaltet sein.
3. Tippen Sie auf das Symbol *Verbindungen > Einstellungen > Registerkarte Erweitert > Schaltfläche Netzwerkkarte > Registerkarte Netzwerkkarten*.
4. Tippen Sie im Dropdown-Feld *Meine Netzwerkkarte verbindet mit...* entweder auf *Internet* oder auf *Firma*.



Wenn Sie von zu Hause aus eine Verbindung zu Ihrem ISP herstellen, tippen Sie auf *Dem Internet*. Wenn Sie eine Verbindung zu einem privaten Netzwerk, beispielsweise Ihrem Firmennetzwerk, herstellen, sollten Sie auf *Firma* tippen.

5. Tippen Sie im Feld *Tippen Sie auf einen Adapter*, um die Einstellungen zu ändern auf *iPAQ USB Wireless Adapter*.
6. Tippen Sie auf die Registerkarte *Namensserver*, und geben Sie die angeforderten Daten ein.

Einstellungen 15:01 ok

iPAQ USB Wireless Adapter

Automatische Namensserverzuweisung, falls DHCP auf dem Adapter aktiviert ist.

DNS: . . .

Alt DNS: . . .

WINS: . . .

Alt WINS: . . .

IP-Adresse Namensserver

123 1 2 3 4 5 6 7 8 9 0 ß ' ◀

* q w e r t z u i o p ü +

↕ a s d f g h j k l ö ä

↑ y x c v b n m , . - ←

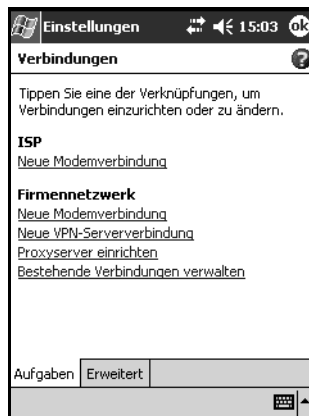
Strg Sym ^ # ↓ ↑ ← →

7. Tippen Sie auf *OK*, um Ihre Einstellungen zu speichern.

Einrichten von VPN-Serververbindungen

Über eine VPN-Verbindung können Sie über das Internet sicher mit Servern verbinden, beispielsweise einem Firmennetzwerk. So richten Sie eine VPN-Serververbindung ein:

1. Wenden Sie sich an Ihren Netzwerkadministrator, um Ihren Benutzernamen, Ihr Kennwort, den Domänennamen, TCP/IP-Einstellungen sowie Hostnamen oder IP-Adresse des VPN-Servers zu erfragen.
2. Die WLAN-Funktion muss eingeschaltet sein.
3. Tippen Sie im Bildschirm *Heute* auf *Start > Einstellungen > Registerkarte Verbindungen > Verbindungen > Registerkarte Aufgaben*.
4. Tippen Sie unter *Firmennetzwerk* auf *Neue VPN-Serververbindung*.



5. Folgen Sie den Anleitungen des Verbindungsassistenten.



Um im Verbindungsassistenten oder beim Ändern von Einstellungen auf die Online-Hilfe für einen beliebigen Bildschirm zuzugreifen, tippen Sie auf das Symbol ?.

Ändern von VPN-Serververbindungen

1. Die WLAN-Funktion muss eingeschaltet sein.
2. Tippen Sie im Bildschirm *Heute* auf *Start > Einstellungen > Registerkarte Verbindungen > Verbindungen > Registerkarte Aufgaben*.
3. Tippen Sie unter *Firmennetzwerk* auf *Bestehende Verbindungen verwalten > Registerkarte VPN*.
4. Tippen Sie auf die VPN-Verbindung, die Sie ändern möchten, und dann tippen Sie dann auf *Einstellungen*.
5. Geben Sie im Feld *Name* einen Namen für die Verbindung ein (beispielsweise den Namen Ihrer Firma).
6. Geben Sie im Feld *Hostname/IP-Adresse* den Namen oder die IP-Adresse des VPN-Servers ein.
7. Tippen Sie neben *VPN-Typ* auf den Typ der zu verwendenden Authentifizierung (*IPSec/L2TP* oder *PPTP*). Erkundigen Sie sich ggf. bei Ihrem Netzwerkadministrator, welche Option zu verwenden ist.
8. Tippen Sie auf *Weiter*.
9. Wenn Sie auf dem vorherigen Bildschirm *IPSec/L2TP* ausgewählt haben, tippen Sie auf den Typ der Authentifizierung. Wenn Sie *Ein Pre-Shared Key* auswählen, geben Sie den Schlüssel ein, den Sie von Ihrem Netzwerkadministrator erhalten haben, und tippen Sie dann auf *Weiter*.



Wenn Sie im vorherigen Bildschirm *PPTP* ausgewählt haben, wird dieser Schritt übergangen.

10. Geben Sie die Werte für Benutzernamen, Kennwort und Domännennamen ein, die Sie von Ihrem Netzwerkadministrator erhalten haben.



Wenn Sie keinen Domännennamen erhalten haben, können Sie möglicherweise auch ohne Eingabe dieses Werts eine Verbindung herstellen.

11. Um weitere Einstellungen zu ändern, tippen Sie auf die Schaltfläche *Erweitert*.



Sie brauchen nur in folgenden Fällen weitere Einstellungen zu ändern:

- Der Server, zu dem Sie eine Verbindung herstellen, verwendet keine dynamisch zugewiesenen IP-Adressen, und Sie müssen Ihre TCP/IP-Einstellungen eingeben, oder
 - Sie müssen die Einstellungen des DNS- oder WINS-Servers ändern.
-

12. Tippen Sie auf die Schaltfläche *Fertig*.

Starten von VPN-Serververbindungen

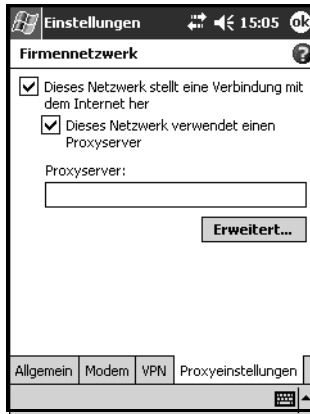
Um eine Verbindung über einen VPN-Server zu starten, müssen Sie sicherstellen, dass die WLAN-Funktion eingeschaltet ist, und dann das VPN auswählen. Ihr iPAQ Pocket PC beginnt automatisch mit dem Herstellen der Verbindung.

Einrichten von Einstellungen für den Proxyserver

Wenn Sie während der Synchronisierung mit Ihrem ISP oder Ihrem privatem Netzwerk verbunden sind, sollte der iPAQ Pocket PC die korrekten Proxyeinstellungen von Ihrem PC herunterladen. Wenn diese Einstellungen auf Ihrem PC nicht vorhanden sind oder geändert werden müssen, müssen Sie sie manuell einrichten. So richten Sie die Einstellungen für den Proxyserver ein:

1. Erfragen Sie von Ihrem ISP oder Netzwerkadministrator den Namen des Proxyservers, Servertyp, Port, Typ des verwendeten Socks-Protokolls sowie Ihren Benutzernamen und Ihr Kennwort.
2. Die WLAN-Funktion muss eingeschaltet sein.
3. Tippen Sie im Bildschirm *Heute* auf *Start > Einstellungen > Registerkarte Verbindungen > Verbindungen > Registerkarte Aufgaben*.
4. Tippen Sie unter *Firmennetzwerk* auf *Proxyserver bearbeiten > Registerkarte Proxyeinstellungen*.
5. Aktivieren Sie die Kontrollkästchen *Dieses Netzwerk stellt eine Verbindung mit dem Internet her* und *Dieses Netzwerk verwendet einen Proxyserver*.

6. Geben Sie im Feld *Proxyserver* den Namen des Proxyservers ein.



7. Wenn Sie die Port-Nummer oder den Typ des Proxyservers ändern müssen, tippen Sie auf die Schaltfläche *Erweitert* und nehmen dann die gewünschten Änderungen der Einstellungen vor.
8. Tippen Sie auf *OK*.

Verwenden des Fingerabdruck-Lesegeräts (nur H5500)

Sie können den Schutz der auf Ihrem iPAQ Pocket PC gespeicherten Daten erhöhen, indem Sie das iPAQ Fingerabdruck-Lesegerät verwenden. Bei diesem Leistungsmerkmal haben Sie die Möglichkeit zu verlangen, dass für die Anmeldung beim iPAQ Pocket PC eine PIN, ein Kennwort und/oder ein Fingerabdruck einzugeben ist.



ACHTUNG: Falls wiederholt eine falsche PIN oder ein falsches Kennwort eingegeben und/oder kein passender Fingerabdruck abgegeben wird, werden alle im RAM gespeicherten Daten und Anwendungen gelöscht und der iPAQ Pocket PC in die Konfiguration versetzt, die bei Auslieferung vorlag. Es wird empfohlen, regelmäßig Sicherungskopien aller Daten anzufertigen, wenn Sie Sicherheitsmerkmale verwenden.

Es wird empfohlen, vor dem Ändern der Sicherheitseinstellungen das Training für das Fingerabdruck-Lesegerät auf dem iPAQ Pocket PC zu absolvieren.

Erlernen des Registrierens von Fingerabdrücken

Das Training für das Registrieren von Fingerabdrücken steht auf dem iPAQ Pocket PC zur Verfügung, um Sie beim korrekten Registrieren Ihres eindeutigen Fingerabdrucks zu unterstützen. Sie können dieses Training aufrufen:

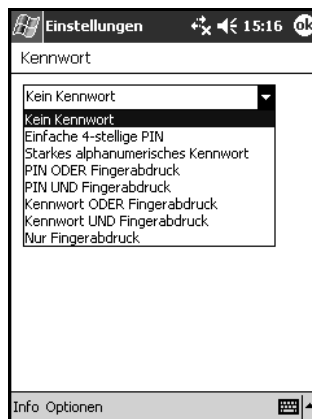
- wenn Sie zum ersten Mal einen Bildschirm *Fingerabdruck* öffnen.
- indem Sie auf die Schaltfläche *Training* in einem der Bildschirme zum Einrichten des Anmeldemodus tippen.

So lernen Sie das Registrieren von Fingerabdrücken:



Sie können jederzeit oben auf dem Bildschirm auf *OK* tippen, um das Training zu beenden.

1. Tippen Sie im Bildschirm *Heute* auf *Start > Einstellungen > Kennwort*.
2. Wählen Sie aus der Dropdown-Liste *PIN ODER Fingerabdruck* aus, um auf das Training zuzugreifen.



3. Tippen Sie auf vier Ziffern im Feld *PIN*.
4. Tippen Sie auf *OK* oder *EING*.
5. Tippen Sie auf die Schaltfläche *Training*, um mit dem Training des Fingerabdruck-Lesegeräts zu beginnen.



6. Lesen Sie die Tipps zum Darüberstreichen mit dem Finger.
7. Tippen Sie auf die Schaltfläche mit dem Doppelpfeil.
8. Folgen Sie beim Darüberstreichen mit einem Finger der Demonstration auf dem Bildschirm.





Wenn Sie beim Darüberstreichen mit dem Finger einen guten Abdruck erstellt haben, wird der ovale Rahmen grün, und es wird folgende Meldung angezeigt: „Gut! Bitte fortfahren!“ Wenn Sie beim Darüberstreichen mit dem Finger keinen guten Abdruck erstellt haben, wird der ovale Rahmen rot, und es wird folgende Meldung angezeigt: „Schlechte Qualität. Versuchen Sie es noch einmal!“

9. Wiederholen Sie die Übung zum Darüberstreichen mit dem Finger, bis Sie bei 8 Versuchen 6 gute Abdrücke erstellt haben.



Sie müssen beim Darüberstreichen 6 gute Abdrücke erstellt haben, um mit dem Training fortfahren zu können.

10. Tippen Sie auf die Schaltfläche mit dem Doppelpfeil, um mit dem Selbsttest fortzufahren.

11. Erstellen Sie im Selbsttest 8 Abdrücke, indem Sie mit dem Finger über das Lesegerät streichen.



Sie müssen beim Darüberstreichen sieben gute Abdrücke erstellt haben, um das Training abschließen zu können.

12. Tippen Sie auf *Fertig stellen*, um das Training zu beenden.
13. Tippen Sie auf *OK* zum Beenden, oder tippen Sie auf einen Finger, um diesen zu registrieren.



Arbeiten mit Fingerabdrücken

Vom iPAQ Fingerabdruck-Lesegerät wird vorgeschlagen, mit welchem Finger Sie über das Gerät streichen sollten. Sie können jederzeit einen anderen Finger wählen.

Es wird empfohlen, mindestens 2 Finger zu registrieren (möglichst die Zeigefinger). Zum Registrieren eines Fingerabdrucks müssen Sie zwischen 2 und 8 gute Abdrücke erstellt haben, indem Sie mit dem Finger über das Gerät gestrichen haben.

Registrieren eines Fingerabdrucks

Auf dem Bildschirm *Fingerabdruck* wird durch eine Farb-codierung auf den Status beim Darüberstreichen mit dem Finger verwiesen.

Status des Fingerabdrucks

Wenn der Rahmen um das Oval folgende Farbe hat...

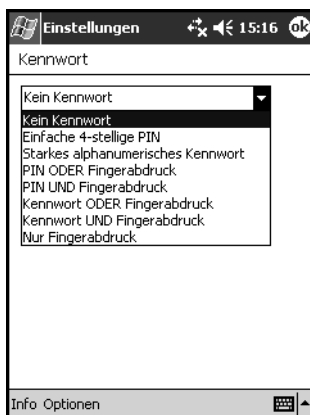
Dann...

Blau	Ist für den Finger kein Abdruck erstellt worden.
Grün	Wurde beim Darüberstreichen mit dem Finger ein guter Abdruck erstellt.
Rot	Wurde beim Darüberstreichen mit dem Finger kein guter Abdruck erstellt.

So registrieren Sie einen Fingerabdruck:

1. Tippen Sie im Bildschirm *Heute* auf *Start > Einstellungen > Kennwort*.

2. Wählen Sie im Dropdown-Listenfeld die gewünschte Sicherheitseinstellung aus.



3. Geben Sie bei Aufforderung entweder Ihre PIN oder Ihr Kennwort ein.
4. Tippen Sie auf dem Bildschirm *Fingerabdruck* auf den Finger, den Sie registrieren möchten.
5. Streichen Sie entsprechend der Anleitung mit dem Finger über das Lesegerät.





Es wird empfohlen, mit dem Finger sacht nach unten über den Sensor zu streichen. Sie sollten beim Darüberstreichen mit dem Finger bei dem ersten Gelenk des Fingers beginnen und dann mit einer sanften Bewegung nach unten fortfahren.

Wenn Sie weitere Unterstützung benötigen, können Sie jederzeit auf die Schaltfläche *Training* tippen.

- Überwachen Sie den Status, um zu prüfen, ob Sie beim Darüberstreichen mit dem Finger einen guten Abdruck erzielt haben.
-



Wenn der Abdruck in Ordnung ist, wird die Umrandung des Ovals grün, und in einer Meldung wird auf die gute Qualität hingewiesen. Bei einem Abdruck schlechter Qualität wird das Oval rot, und es wird eine entsprechende Mitteilung angezeigt.

- Wiederholen Sie die Schritte 5 und 6, um eine ausreichende Anzahl guter Abdrücke (siehe Fortschrittsanzeige) zum Registrieren des Abdrucks zu erstellen.



- Tippen Sie auf *OK*.
- Tippen Sie auf *Ja*.

Löschen eines Fingerabdrucks

Sie können alle gespeicherten Fingerabdrücke löschen.

1. Tippen Sie im Bildschirm *Heute* auf *Start > Einstellungen > Kennwort*.
2. Geben Sie Ihre PIN ein, oder streichen Sie mit einem der registrierten Finger über das Lesegerät.
3. Tippen Sie auf den Finger, dessen Abdruck Sie löschen möchten, und tippen Sie dann auf *Verwerfen*.



4. Tippen Sie auf *Ja*, um das Löschen zu bestätigen.

Einrichten von Kennwörtern für die Anmeldung

Sie haben eine Reihe von Optionen für das Einrichten von Kennwörtern für die Anmeldung. Sie können eine der folgenden Optionen auswählen:

- Kein Kennwort (Standard)
- 4-stellige PIN
- Alphanumerisches Kennwort
- PIN oder Fingerabdruck
- PIN und Fingerabdruck
- Alphanumerisches Kennwort oder Fingerabdruck
- Alphanumerisches Kennwort und Fingerabdruck
- Nur Fingerabdruck



Wenn Sie ActiveSync verwenden, müssen Sie auf Ihrem PC ein Kennwort eingeben, um mit der Synchronisierung beginnen zu können.

Einrichten des Anmeldemodus „Kein Kennwort“

In diesem Modus brauchen Sie zur Anmeldung keine PIN, kein Kennwort und keinen Fingerabdruck einzugeben.

1. Tippen Sie im Bildschirm *Heute* auf *Start > Einstellungen > Kennwort*.
2. Wählen Sie in der Dropdown-Liste die Option „Kein Kennwort“ aus.
3. Tippen Sie auf *OK*.
4. Tippen Sie auf *Ja*, um die Änderungen zu speichern.



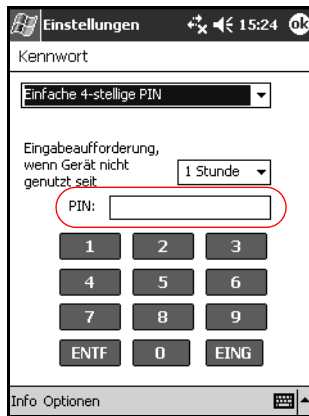
ACHTUNG: Falls wiederholt eine falsche PIN oder ein falsches Kennwort eingegeben und/oder kein passender Fingerabdruck abgegeben wird, werden alle im RAM gespeicherten Daten und Anwendungen gelöscht und der iPAQ Pocket PC in die Konfiguration versetzt, die bei Auslieferung vorlag. Es wird empfohlen, regelmäßig Sicherungskopien aller Daten anzufertigen, wenn Sie Sicherheitsmerkmale verwenden.

Einrichten des Anmeldemodus „Einfache 4-stellige PIN“

In diesem Modus müssen Sie zur Anmeldung eine 4-stellige PIN eingeben.

1. Tippen Sie im Bildschirm *Heute* auf *Start > Einstellungen > Kennwort*.
2. Wählen Sie in der Dropdown-Liste die Option „Einfache 4-stellige PIN“ aus.
3. Wählen Sie in der Dropdown-Liste aus, wie lange der iPAQ Pocket PC inaktiv bleiben kann, bevor die PIN erneut eingegeben werden muss.

4. Tippen Sie auf vier Ziffern im Feld *PIN*.



5. Tippen Sie auf *OK* oder *EING*.
6. Tippen Sie auf *Ja*, um die Änderungen zu speichern.

Einrichten des Anmeldemodus „Starkes alphanumerisches Kennwort“

In diesem Modus müssen Sie zum Anmelden ein starkes Kennwort mit einer Länge von mindestens 7 Zeichen eingeben. Dieses Kennwort muss eine Kombination aus Groß- und Kleinbuchstaben, Ziffern oder Interpunktionszeichen enthalten.

1. Tippen Sie im Bildschirm *Heute* auf *Start* > *Einstellungen* > *Kennwort*.
2. Wählen Sie in der Dropdown-Liste die Option *Starkes alphanumerisches Kennwort* aus.
3. Wählen Sie in der Dropdown-Liste aus, wie lange der iPAQ Pocket PC inaktiv bleiben kann, bevor das Kennwort erneut eingegeben werden muss.
4. Geben Sie 7 alphanumerische Zeichen im Feld *Kennwort* ein.



Ihr Kennwort muss eine Länge von mindestens 7 Zeichen haben und sowohl Groß- und Kleinbuchstaben als auch Ziffern enthalten. Sie können auch Interpunktionszeichen verwenden.

5. Wiederholen Sie Schritt 4 im Feld *Bestätigen*.
6. Tippen Sie auf *OK*.
7. Tippen Sie auf *Ja*, um die Änderungen zu speichern.

Einrichten des Anmeldemodus „PIN ODER Fingerabdruck“

In diesem Modus müssen Sie zur Anmeldung eine 4-stellige PIN oder einen Fingerabdruck eingeben.

1. Tippen Sie im Bildschirm *Heute* auf *Start > Einstellungen > Kennwort*.
2. Wählen Sie in der Dropdown-Liste die Option „PIN ODER Fingerabdruck“ aus.
3. Tippen Sie auf vier Ziffern im Feld *PIN*.
4. Wählen Sie in der Dropdown-Liste aus, wie lange der iPAQ Pocket PC inaktiv bleiben kann, bevor die PIN erneut eingegeben werden muss.
5. Tippen Sie auf *OK* oder *EING*.
6. Tippen Sie auf den Finger, der registriert werden soll.
7. Streichen Sie entsprechend der Anleitung mit dem Finger über das Lesegerät.



Weitere Informationen über das Darüberstreichen mit dem Finger finden Sie im Abschnitt „Registrieren eines Fingerabdrucks“, oder tippen Sie auf die Schaltfläche *Training*.

8. Tippen Sie auf *OK*.
9. Tippen Sie auf *Ja*, um die Änderungen zu speichern.

Einrichten des Anmeldemodus „PIN UND Fingerabdruck“

In diesem Modus müssen Sie zur Anmeldung eine 4-stellige PIN und einen Fingerabdruck eingeben.

1. Tippen Sie im Bildschirm *Heute* auf *Start > Einstellungen > Kennwort*.
2. Wählen Sie in der Dropdown-Liste die Option „PIN UND Fingerabdruck“ aus.
3. Wählen Sie in der Dropdown-Liste aus, wie lange der iPAQ Pocket PC inaktiv bleiben kann, bevor die PIN erneut eingegeben werden muss.
4. Tippen Sie auf vier Ziffern im Feld *PIN*.
5. Tippen Sie auf *OK* oder *EING*.
6. Tippen Sie auf den Finger, der registriert werden soll.
7. Streichen Sie entsprechend der Anleitung mit dem Finger über das Lesegerät.



Weitere Informationen über das Darüberstreichen mit dem Finger finden Sie im Abschnitt „Registrieren eines Fingerabdrucks“, oder tippen Sie auf die Schaltfläche *Training*.

8. Tippen Sie auf *OK*.
9. Tippen Sie auf *Ja*, um die Änderungen zu speichern.

Einrichten des Anmeldemodus „Kennwort ODER Fingerabdruck“

In diesem Modus müssen Sie zum Anmelden ein alphanumerisches Kennwort mit einer Länge von mindestens 7 Zeichen oder einen Fingerabdruck eingeben.



Das alphanumerische Kennwort muss eine Kombination aus Groß- und Kleinbuchstaben, Ziffern und Interpunktionszeichen enthalten.

1. Tippen Sie im Bildschirm *Heute* auf *Start > Einstellungen > Kennwort*.
 2. Wählen Sie in der Dropdown-Liste die Option „Kennwort ODER Fingerabdruck“ aus.
 3. Wählen Sie in der Dropdown-Liste aus, wie lange der iPAQ Pocket PC inaktiv bleiben kann, bevor das Kennwort erneut eingegeben werden muss.
 4. Geben Sie 7 alphanumerische Zeichen im Feld *Kennwort* ein.
 5. Wiederholen Sie Schritt 4 im Feld *Bestätigen*.
 6. Tippen Sie auf *OK*.
 7. Tippen Sie auf den Finger, der registriert werden soll.
 8. Streichen Sie entsprechend der Anleitung mit dem Finger über das Lesegerät.
-



Weitere Informationen über das Darüberstreichen mit dem Finger finden Sie im Abschnitt „Registrieren eines Fingerabdrucks“, oder tippen Sie auf die Schaltfläche *Training*.

9. Tippen Sie auf *OK*.
10. Tippen Sie auf *Ja*, um die Änderungen zu speichern.

Einrichten des Anmeldemodus „Kennwort UND Fingerabdruck“

In diesem Modus müssen Sie zum Anmelden sowohl ein alphanumerisches Kennwort mit einer Länge von mindestens 7 Zeichen als auch einen Fingerabdruck eingeben.



Das alphanumerische Kennwort muss eine Kombination aus Groß- und Kleinbuchstaben, Ziffern und Interpunktionszeichen enthalten.

1. Tippen Sie im Bildschirm *Heute* auf *Start > Einstellungen > Kennwort*.
2. Wählen Sie in der Dropdown-Liste die Option „Kennwort UND Fingerabdruck“ aus.
3. Wählen Sie in der Dropdown-Liste aus, wie lange der iPAQ Pocket PC inaktiv bleiben kann, bevor das Kennwort erneut eingegeben werden muss.
4. Geben Sie 7 alphanumerische Zeichen im Feld *Kennwort* ein.
5. Wiederholen Sie Schritt 4 im Feld *Bestätigen*.
6. Tippen Sie auf *OK*.
7. Tippen Sie auf den Finger, der registriert werden soll.
8. Streichen Sie entsprechend der Anleitung mit dem Finger über das Lesegerät.



Weitere Informationen über das Darüberstreichen mit dem Finger finden Sie im Abschnitt „Registrieren eines Fingerabdrucks“, oder tippen Sie auf die Schaltfläche *Training*.

9. Tippen Sie auf *OK*.
10. Tippen Sie auf *Ja*, um die Änderungen zu speichern.

Einrichten des Anmeldemodus „Nur Fingerabdruck“

In diesem Modus müssen Sie zur Anmeldung einen passenden Fingerabdruck eingeben.



ACHTUNG: Falls wiederholt kein passender Fingerabdruck abgegeben wird, werden alle im RAM gespeicherten Daten und Anwendungen gelöscht und der iPAQ Pocket PC in die Konfiguration versetzt, die bei Auslieferung vorlag. Es wird empfohlen, regelmäßige Sicherungskopien aller Daten anzufertigen, wenn Sie Sicherheitsmerkmale verwenden.

1. Tippen Sie im Bildschirm *Heute* auf *Start > Einstellungen > Kennwort*.
2. Wählen Sie in der Dropdown-Liste die Option „Nur Fingerabdruck“ aus.



Wenn Sie ActiveSync verwenden, müssen Sie auf Ihrem PC ein Kennwort eingeben, um mit der Synchronisierung beginnen zu können.

3. Tippen Sie auf den Finger, der registriert werden soll.
4. Streichen Sie entsprechend der Anleitung mit dem Finger über das Lesegerät.



Weitere Informationen über das Darüberstreichen mit dem Finger finden Sie im Abschnitt „Registrieren eines Fingerabdrucks“, oder tippen Sie auf die Schaltfläche *Training*.

5. Tippen Sie auf *OK*.
6. Tippen Sie auf *Ja*, um die Änderungen zu speichern.

Anmelden mit PIN, Kennwörtern und Fingerabdrücken

Wenn Sie festgelegt haben, dass zum Anmelden eine PIN, ein Kennwort und/oder ein Fingerabdruck erforderlich ist, müssen Sie die korrekte PIN und/oder das korrekte Kennwort eingeben bzw. erfolgreich mit dem richtigen Finger über das Lesegerät streichen, um Ihren iPAQ Pocket PC verwenden zu können.

Wenn Sie Ihren iPAQ Pocket PC einschalten, werden Sie aufgefordert, Ihre Anmeldedaten im Bildschirm *PIN*, *Kennwort* und/oder *Fingerabdruck* einzugeben.



ACHTUNG: Falls wiederholt eine falsche PIN oder ein falsches Kennwort eingegeben und/oder kein passender Fingerabdruck abgegeben wird, werden alle im RAM gespeicherten Daten und Anwendungen gelöscht und der iPAQ Pocket PC in die Konfiguration versetzt, die bei Auslieferung vorlag. Es wird empfohlen, regelmäßig Sicherungskopien aller Daten anzufertigen, wenn Sie Sicherheitsmerkmale verwenden. Standardmäßig haben Sie 6 Versuche. Sie können die maximale Anzahl von Versuchen auswählen.

Anmelden ohne Kennwort

Sie brauchen für die Verwendung des iPAQ Pocket PC kein Kennwort bzw. keinen Fingerabdruck einzugeben.

Anmelden mit 4-stelliger PIN

Sie müssen die 4-stellige PIN eingeben, die Sie beim Einrichten des Modus festgelegt haben.

1. Schalten Sie den iPAQ Pocket PC ein.
2. Tippen Sie Ihre 4-stellige PIN ein.
3. Tippen Sie auf *OK* oder *EING*.

Anmelden mit Kennwort

Sie müssen das alphanumerische Kennwort eingeben, das Sie beim Einrichten des Modus festgelegt haben.

1. Schalten Sie den iPAQ Pocket PC ein.
2. Geben Sie Ihr Kennwort ein.
3. Tippen Sie auf *OK* oder *EING.*

Anmelden mit PIN oder Fingerabdruck

Sie müssen eine PIN oder einen Fingerabdruck eingeben, die bzw. den Sie beim Einrichten des Modus festgelegt haben. Ihre bevorzugte Vorgehensweise wird vom iPAQ Fingerabdruck-Lesegerät gespeichert.

Wenn Sie sich das nächste Mal anmelden, wird entsprechend Ihrer Wahl bei der letzten Anmeldung entweder das Fenster *PIN* oder das Fenster *Fingerabdruck* angezeigt.

1. Schalten Sie den iPAQ Pocket PC ein.
2. Geben Sie Ihre 4-stellige PIN ein, oder tippen Sie auf die Registerkarte *Fingerabdruck*, um mit dem registrierten Finger über das Lesegerät zu streichen.



Wenn der Fingerabdruck von schlechter Qualität ist, werden Sie aufgefordert, noch einmal mit dem Finger über das Lesegerät zu streichen. Wenn der Fingerabdruck gut war, aber kein passender Fingerabdruck vorhanden ist, wird die Meldung „Keine Übereinstimmung!“ angezeigt.

Anmelden mit PIN und Fingerabdruck

Sie müssen sowohl die PIN als auch den Fingerabdruck eingeben, die bzw. den Sie beim Einrichten des Modus festgelegt haben.

1. Schalten Sie den iPAQ Pocket PC ein.
2. Geben Sie Ihre 4-stellige PIN ein.
3. Streichen Sie mit dem registrierten Finger über das Lesegerät.

Anmelden mit Kennwort oder Fingerabdruck

Sie müssen ein Kennwort oder den Fingerabdruck eingeben, das bzw. den Sie beim Einrichten des Modus festgelegt haben.

1. Schalten Sie den iPAQ Pocket PC ein.
2. Geben Sie Ihr Kennwort ein, oder streichen Sie mit einem registrierten Finger über das Lesegerät.



Um Buchstaben, Ziffern oder Interpunktionszeichen einzugeben, tippen Sie auf die Schaltfläche *Tastatur* rechts unten im Bildschirm. Wenn Sie nicht das korrekte Kennwort eingegeben haben, werden Sie aufgefordert, die Eingabe zu wiederholen.

3. Streichen Sie mit dem Finger über das Lesegerät, wenn Sie kein Kennwort eingegeben haben.

Anmelden mit Kennwort und Fingerabdruck

Sie müssen sowohl das Kennwort als auch den Fingerabdruck eingeben, das bzw. den Sie beim Einrichten des Modus festgelegt haben. Ihre bevorzugte Vorgehensweise wird vom iPAQ Fingerabdruck-Lesegerät gespeichert.

Wenn Sie sich das nächste Mal anmelden, wird entsprechend Ihrer Wahl bei der letzten Anmeldung entweder das Fenster *Kennwort* oder das Fenster *Fingerabdruck* angezeigt.

1. Schalten Sie den iPAQ Pocket PC ein.
2. Geben Sie Ihr Kennwort ein.



Wenn Sie nicht das korrekte Kennwort eingegeben haben, werden Sie aufgefordert, die Eingabe zu wiederholen.

3. Tippen Sie auf *OK*.
4. Streichen Sie mit dem registrierten Finger über das Lesegerät.

Anmelden nur mit Fingerabdruck

Sie müssen erfolgreich mit dem Finger über das Lesegerät streichen, den Sie auch beim Einrichten des Modus verwendet haben.



ACHTUNG: Falls wiederholt kein passender Fingerabdruck abgegeben wird, werden alle im RAM gespeicherten Daten und Anwendungen gelöscht und der iPAQ Pocket PC in die Konfiguration versetzt, die bei Auslieferung vorlag. Es wird empfohlen, regelmäßig Sicherungskopien aller Daten anzufertigen, wenn Sie Sicherheitsmerkmale verwenden. Standardmäßig haben Sie 6 Versuche. Sie können die maximale Anzahl von Versuchen für Ihre Sicherheitsanforderungen festlegen.

1. Schalten Sie den iPAQ Pocket PC ein.
2. Streichen Sie mit dem registrierten Finger über das Lesegerät.

Einrichten von Sicherheitsoptionen

Beim Einrichten der Sicherheitsstufe für Ihr Fingerabdruck-Lesegerät auf dem iPAQ Pocket PC haben Sie die Wahl zwischen drei Stufen:

- Normal (Standard)
- Hoch
- Sehr hoch

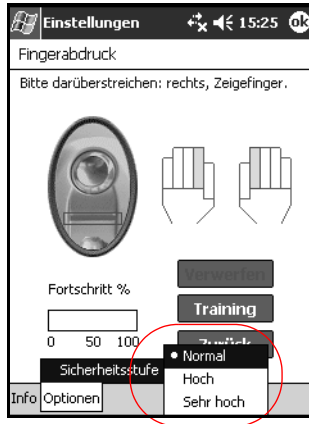
Es wird empfohlen, die Sicherheitseinstellung *Normal* zu verwenden.



ACHTUNG: Falls wiederholt eine falsche PIN oder ein falsches Kennwort eingegeben und/oder kein passender Fingerabdruck abgegeben wird, werden alle im RAM gespeicherten Daten und Anwendungen gelöscht und der iPAQ Pocket PC in die Konfiguration versetzt, die bei Auslieferung vorlag. Es wird empfohlen, regelmäßig Sicherungskopien aller Daten anzufertigen, wenn Sie Sicherheitsmerkmale verwenden.

Einrichten der Sicherheitsstufe

1. Tippen Sie im Bildschirm *Heute* auf *Start > Einstellungen > Kennwort*.
2. Tippen Sie auf dem Bildschirm *Fingerabdruck* auf *Optionen > Sicherheitsstufe*.
3. Wählen Sie Ihre bevorzugte Sicherheitsstufe aus.



4. Tippen Sie auf *OK*.

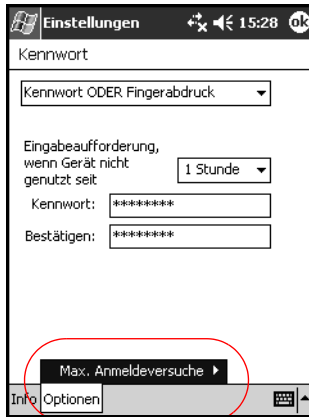
Sie können die Anzahl der Anmeldeversuche beim iPAQ Pocket PC festlegen.

Festlegen der maximalen Anzahl von Versuchen

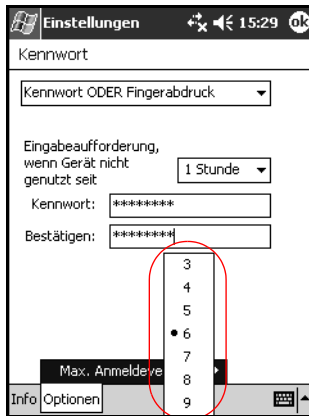


ACHTUNG: Es ist wichtig, die maximale Anzahl von Versuchen sorgfältig auszuwählen. Wenn Sie die PIN, das Kennwort oder den Fingerabdruck so häufig erfolglos eingeben, wie in der maximalen Anzahl von Versuchen festgelegt, gehen alle Daten und Anwendungen im RAM verloren, und der iPAQ Pocket PC wird auf die Konfiguration zurückgesetzt, die bei Auslieferung vorhanden war.

1. Tippen Sie im Bildschirm *Heute* auf *Start > Einstellungen > Kennwort*.
2. Wenn Sie eine PIN oder ein Kennwort verwenden, tippen Sie auf *Optionen*, und dann auf *Max. Anmeldeversuche*.



3. Wählen Sie die maximale Anzahl von Versuchen aus.



4. Tippen Sie auf *OK*.

Fehlerbeseitigung

Anhand der folgenden Lösungsvorschläge können Sie Probleme mit dem iPAQ Pocket PC beheben.

Häufige Probleme

Problem	Lösung
Ich kann auf dem Display nichts sehen.	<ul style="list-style-type: none">• Überprüfen Sie, ob Ihr iPAQ Pocket PC eingeschaltet ist.• Überprüfen Sie, ob der iPAQ Pocket PC an das Netzteil und die universelle Docking Station angeschlossen ist.• Setzen Sie das Gerät zurück, indem Sie mit dem Stift leicht auf die Reset-Taste an der Unterseite drücken.• Nehmen Sie den Akku heraus, und setzen Sie ihn wieder ein.
Die Akkuladung hält nicht lange.	<ul style="list-style-type: none">• Lassen Sie den iPAQ Pocket PC immer am Netzteil, wenn Sie ihn nicht benutzen.• Stellen Sie die Helligkeitseinstellung für die Beleuchtung auf eine niedrigere Position. So sparen Sie Akkuleistung.• Schalten Sie die Bluetooth- und WLAN-Funktion (nur H5500) aus, wenn Sie sie nicht verwenden.
Die Beleuchtung schaltet sich immer wieder aus.	<ul style="list-style-type: none">• Vergrößern Sie in den Beleuchtungseinstellungen die Einschaltzeit der Beleuchtung bei Nichtgebrauch des Geräts.• Wählen Sie die Option zur Einschaltung der Beleuchtung beim Antippen des Displays und beim Drücken von Tasten.

Problem	Lösung
Ich möchte mit meinem iPAQ Pocket PC verreisen.	<ul style="list-style-type: none">• Sichern Sie Ihre Daten.• Nehmen Sie eine Kopie der Sicherung auf einer SD-Speicherkarte mit.• Trennen Sie sämtliche Peripheriegeräte.• Nehmen Sie das Netzteil und den Anschlussadapter mit.• Wenn Sie auch mit einem Notebook reisen, sollten Sie Ihr USB-Kabel mitnehmen und Ihr Gerät über das Notebook aufladen.• Bewahren Sie den iPAQ Pocket PC in einer Schutzhülle auf, und tragen Sie ihn im Handgepäck.
Ich möchte mit meinem iPAQ Pocket PC ins Ausland verreisen.	Besorgen Sie sich für das besuchte Land den richtigen Steckeradapter.
Ich möchte auf Flugreisen Bluetooth- und WLAN-Funktion ausschalten.	<ul style="list-style-type: none">• Zum Ausschalten der Bluetooth-Funktion tippen Sie im Bildschirm <i>Heute</i> auf das Symbol <i>Bluetooth</i>, und wählen Sie <i>Bluetooth ausschalten</i>.• Zum Ausschalten der WLAN-Funktion (nur H5500) tippen Sie im Bildschirm <i>Heute</i> auf das Symbol <i>iPAQ Wireless</i> und dann auf das Symbol <i>WLAN</i>.
Ich möchte meinen iPAQ Pocket PC zur Reparatur verschicken.	<ol style="list-style-type: none">1. Sichern Sie Ihre Daten.2. Trennen Sie sämtliche Peripheriegeräte.3. Verpacken Sie den iPAQ Pocket PC und alle von der Kundenunterstützung angeforderten Peripheriegeräte in einer Schutzverpackung. Packen Sie auf Anweisung des Kundenservice etwaige zusätzliche Dokumentation oder Komponenten mit ein.

Problem	Lösung
Ich kann keine Verbindung zu einem Netzwerk herstellen.	<ul style="list-style-type: none">• Überprüfen Sie, ob Sie die notwendigen Serverdaten eingegeben haben.• Überprüfen Sie, ob das Netzwerk, mit dem Sie eine Verbindung aufnehmen möchten, überlastet ist.• Überprüfen Sie, ob die richtigen Treiber für Ihre Karte installiert sind.• Überprüfen Sie, ob Ihr Benutzername und Ihr Kennwort korrekt sind.• Tippen Sie auf <i>Start</i> > <i>Einstellungen</i> > <i>Registerkarte Verbindungen</i> > <i>Symbol Verbindungen</i>, und prüfen Sie die Verbindungseinstellungen. Wenn Sie fertig sind, tippen Sie auf <i>OK</i>, um Ihre Änderungen zu speichern.• Überprüfen Sie, ob die mit dem iPAQ Pocket PC benutzte Hardware korrekt konfiguriert und betriebsbereit ist.• Setzen Sie das Gerät zurück, indem Sie mit dem Stift leicht auf die <i>Reset-Taste</i> an der Unterseite drücken.
Ich möchte den Posteingang öffnen, erhalte aber eine Fehlermeldung oder die Anwendung bleibt stehen.	Begrenzen Sie die Anzahl der E-Mail-Konten.
Ich erhalte eine Fehlermeldung, wenn ich in Kalender oder Aufgaben eine Notiz aufzeichnen möchte.	Versuchen Sie es mit einem stärker komprimierten Aufzeichnungsformat in Kalender oder Aufgaben (8000 Hz Mono [0,7 KB/s] ist das am stärksten komprimierte verfügbare Format). Um zu einem Aufnahmeformat mit stärkerer Komprimierung zu wechseln, tippen Sie im Bildschirm <i>Heute</i> auf <i>Start</i> > <i>Einstellungen</i> > <i>Eingabe</i> > <i>Registerkarte Optionen</i> .
Ich möchte das aktuelle Datum sehen.	<ol style="list-style-type: none">1. Tippen Sie im Bildschirm <i>Heute</i> auf <i>Start</i> > <i>Kalender</i>.2. Tippen Sie auf das Symbol <i>Heutigen Tag anzeigen</i>, um das heutige Datum anzuzeigen.

Problem	Lösung
Ich kann nicht alle meine Termine sehen.	Achten Sie darauf, dass der von Ihnen erstellte Termin zur ausgewählten Kategorie gehört.
Ich kann ein gespeichertes Dokument oder eine Arbeitsmappe nicht finden.	<p>Pocket Word und Pocket Excel erkennen und zeigen nur Dokumente in Unterordnern bis zu einer Ebene unterhalb des Ordners „My Documents“ an. Wenn Sie nun beispielsweise in „My Documents“ unterhalb des Ordners „Privat“ noch einen weiteren Ordner anlegen, werden die Dokumente in diesem Ordner nicht angezeigt.</p> <p>Zum Auffinden Ihres Dokuments oder Ihrer Mappe tippen Sie im Bildschirm <i>Heute</i> auf <i>Start > Programme > Datei Explorer</i>. Öffnen Sie den Ordner, den Sie erstellt haben, und tippen Sie auf die Datei, nach der Sie gesucht haben.</p>
Mein Gerät fordert mich stets auf, ein Kennwort einzugeben.	Überprüfen Sie die Kennworteinstellungen unter <i>Start > Einstellungen > Registerkarte Privat > Kennwort</i> .
Das Fingerabdruck-Lesegerät funktioniert nicht.	<ul style="list-style-type: none">• Achten Sie darauf, dass Ihr Finger sauber ist, wenn Sie Ihren Fingerabdruck registrieren und scannen.• Achten Sie darauf, dass Sie einen der registrierten Finger scannen.• Achten Sie darauf, Ihren Fingerabdruck bei konstanter Geschwindigkeit zu scannen.• Absolvieren Sie das Fingerabdruck-Training so häufig wie erforderlich.
Ich finde die Dateien nicht, die mir ein anderes Gerät gesendet hat.	Sehen Sie im Ordner „My Documents“ nach. Dort werden empfangene Dateien standardmäßig abgelegt.

ActiveSync

Weitere Informationen zu ActiveSync finden Sie in Kapitel 2, „Verwenden von ActiveSync“.

Problem	Lösung
Ich kann zu meinem PC keine Verbindung über ein Kabel oder die universelle Docking Station herstellen.	<ul style="list-style-type: none">• Überprüfen Sie, ob Sie Microsoft ActiveSync 3.7 oder höher auf dem PC installiert haben, bevor Sie den iPAQ Pocket PC daran anschließen.• Überprüfen Sie, ob der iPAQ Pocket PC mit dem Synchronisationskabel verbunden oder in die universelle Docking Station eingesteckt ist und ob das Kabel oder die Docking Station mit dem PC verbunden ist.• Überprüfen Sie, ob der iPAQ Pocket PC fest in der Docking Station sitzt und mit deren Anschlüssen Kontakt hat.• Wenn Sie ein serielles Kabel verwenden, überprüfen Sie, ob es im COM-Anschluss des PC eingesteckt ist.• Wenn Sie ein USB-Kabel verwenden, benötigen Sie Windows 98SE, Me, 2000 oder XP sowie Microsoft ActiveSync 3.7 oder höher auf Ihrem PC. Achten Sie auch darauf, dass Sie das Gerät direkt an einen USB-Port an Ihrem PC und nicht an einen USB-Hub anschließen.• Deinstallieren Sie ActiveSync, und installieren Sie das Programm erneut.• Wenn Sie eine persönliche Firewall einsetzen, deaktivieren Sie sie versuchsweise. Wenn Sie dann erfolgreich synchronisieren können, wenden Sie sich an den Softwarelieferanten, um Informationen über das Konfigurieren der Ausnahmen zu erhalten, damit dieses Problem nicht mehr auftritt.

Problem	Lösung
<p>Ich habe meinen iPAQ Pocket PC vor der Installation von Microsoft ActiveSync mit dem PC verbunden.</p>	<ol style="list-style-type: none"> 1. Ziehen Sie das USB-Kabel oder das serielle Kabel von Ihrem PC ab. 2. Windows 98, 2000 oder NT 4.0: Klicken Sie auf <i>Start > Einstellungen > Systemsteuerung > System</i>. Der Geräte-Manager wird automatisch geöffnet. Suchen und markieren Sie den Eintrag für das USB- bzw. serielle Gerät, und klicken Sie auf <i>Entfernen</i> (Windows 2000: <i>Deinstallieren</i>). 3. Starten Sie Ihren PC neu. Das USB-Gerät sollte erkannt werden. 4. Installieren Sie Microsoft ActiveSync 3.7 oder höher. 5. Schließen Sie das iPAQ Pocket PC Kabel oder die universelle Docking Station wieder an.
<p>Microsoft ActiveSync kann meinen iPAQ Pocket PC beim Synchronisieren nicht finden.</p>	<ul style="list-style-type: none"> • Das Gerät muss eingeschaltet sein. • Alle Kabel müssen fest angeschlossen sein. • Trennen Sie Ihren iPAQ Pocket PC von der universellen Docking Station oder vom Auto-Synchronisationskabel, schalten Sie das Gerät durch Betätigen des <i>Ein-/Aus-Schalters</i> ein, und stecken Sie es wieder in die Docking Station zurück bzw. stecken Sie das Kabel wieder ein. • Wenn Ihr iPAQ Pocket PC in ein Expansion Pack oder ein Cover und damit in die universelle Desktop Station eingesteckt ist, nehmen Sie ihn versuchsweise heraus und stecken Sie ihn allein in die universelle Desktop Station ein. • Setzen Sie das Gerät zurück, indem Sie mit dem Stift leicht auf die <i>Reset</i>-Taste an der Unterseite des Geräts drücken. • Überprüfen Sie die <i>Verbindungseinstellungen</i> in ActiveSync auf dem PC, um festzustellen, ob der verwendete Kommunikationsanschluss aktiv ist.

Problem	Lösung
Ich kann meine E-Mails im Posteingang nicht öffnen, nachdem ich mit Microsoft ActiveSync eine Wiederherstellung durchgeführt habe.	Verwenden Sie Microsoft ActiveSync, um Ihren iPAQ Pocket PC mit dem PC zu synchronisieren. Weitere Informationen finden Sie in Kapitel 2 im Abschnitt „Synchronisieren mit dem PC“.
Ich habe versucht, eine Arbeitsmappe zu synchronisieren, aber die Datei wird in Microsoft ActiveSync nicht synchronisiert.	Pocket Excel unterstützt nicht alle Formatierungsoptionen von Excel; aus diesem Grund kann ActiveSync die Datei nicht synchronisieren.

Erweiterungskarten

Weitere Informationen zu Erweiterungskarten finden Sie in Kapitel 6, „Erweiterungskarten“.

Problem	Lösung
Mein iPAQ Pocket PC erkennt die Erweiterungskarte nicht.	<ul style="list-style-type: none">• Die Erweiterungskarte muss vollständig und fest im Steckplatz des iPAQ Pocket PC sitzen.• Überprüfen Sie, ob Sie die richtige Karte in den richtigen Steckplatz gesteckt haben.• Überprüfen Sie, ob die Treiber von Fremdherstellern installiert sind.
Ich kann meine Karte nicht einstecken.	<ul style="list-style-type: none">• Überprüfen Sie, ob das Etikett zur Vorderseite des Geräts zeigt.• Achten Sie darauf, die Karte nicht zu verkanten.• Das Ende mit den Anschlüssen muss zuerst eingesteckt werden.
Ich kann meine SD-Karte nicht entnehmen.	Drücken Sie auf die SD-Karte, um den Sperrmechanismus zu entriegeln. Die Karte ragt dann ein Stück heraus und kann leicht entnommen werden.
Mein iPAQ Pocket PC kann meine Karte nicht erkennen.	<ul style="list-style-type: none">• Vergewissern Sie sich, dass Sie sämtliche Treiber geladen haben, die mit der erworbenen Erweiterungskarte geliefert wurden.• Setzen Sie das Gerät zurück, indem Sie mit dem Stift leicht auf die <i>Reset</i>-Taste an der Unterkante des Geräts drücken.

Bluetooth

Weitere Informationen zu Bluetooth finden Sie in Kapitel 8, „Verwenden von Bluetooth“.

Problem	Lösung
Ich kann kein anderes Gerät erkennen.	<ul style="list-style-type: none">• Die Bluetooth-Funkfunktion muss aktiviert sein.• Gehen Sie näher an das Gerät heran.• Überprüfen Sie, ob Sie den Zugriff auf andere Geräte vielleicht eingeschränkt haben.• Überprüfen Sie, ob das Gerät, mit dem Sie Verbindung aufnehmen wollen, eingeschaltet ist und die Erkennung durch andere Geräte gestattet.
Ich sehe andere Geräte, kann aber keine Verbindung zu ihnen herstellen bzw. keine Daten mit ihnen austauschen.	<ul style="list-style-type: none">• Die Bluetooth-Funkfunktion muss aktiviert sein.• Gehen Sie näher an das Gerät heran.• Überprüfen Sie, ob das andere Gerät Ihren Zugriff vielleicht eingeschränkt hat.• Versuchen Sie, die Kopplung vom anderen Gerät aus vorzunehmen. Einige Bluetooth-fähige Geräte können Kopplungen nur initiieren, aber nicht auf Kopplungsanforderungen von anderen Geräten reagieren.
Andere Geräte finden mein Gerät nicht oder können keine Verbindung aufnehmen.	<ul style="list-style-type: none">• Die Bluetooth-Funkfunktion muss aktiviert sein.• Gehen Sie näher an das Gerät heran.• Überprüfen Sie, ob Sie die Fähigkeit anderer Geräte, Ihres zu finden, vielleicht eingeschränkt haben.• Überprüfen Sie in Ihren Bluetooth-Einstellungen, ob Sie zugelassen haben, dass Ihr Gerät durch andere erkannt wird und eine Verbindung erlaubt ist.

Problem	Lösung
Andere Geräte erhalten keine korrekten Visitenkarteninformationen.	<ul style="list-style-type: none">• Überprüfen Sie, ob Sie Ihre Visitenkartendaten unter Bluetooth <i>Einstellungen</i> korrekt eingerichtet haben.• Überprüfen Sie über Bluetooth <i>Einstellungen</i>, ob Sie diese Funktion vielleicht eingeschränkt haben.
Der iPAQ Pocket PC findet mein Bluetooth-fähiges Mobiltelefon nicht.	<ul style="list-style-type: none">• Überprüfen Sie, ob Ihr Mobiltelefon im Discoverable-Modus ist.• Erkundigen Sie sich bei dem Hersteller Ihres Mobiltelefons, ob ein Firmware-Upgrade verfügbar ist.

WLAN (nur H5500)

Weitere Informationen zu Wireless LAN finden Sie in Kapitel 9, „Verwenden der WLAN-Funktion“.

Problem	Lösung
Ich kann keine Verbindung zu einem Access Point herstellen.	<ul style="list-style-type: none">• Die WLAN-Funktion muss eingeschaltet sein.• Das Gerät muss das Netzwerk identifiziert haben, zu dem Sie eine Verbindung herstellen möchten.• Sie müssen bei einer entsprechenden Aufforderung durch das System alle erforderlichen Authentifizierungsschlüssel angegeben haben.• Der iPAQ Pocket PC muss sich innerhalb des Reichweite des Access Point befinden.
Ich kann eine Verbindung zu einem Access Point herstellen, aber nicht im Internet surfen.	<p>Wenn das WLAN, zu dem Sie eine Verbindung hergestellt haben, mit dem Firmennetz verbindet, ist möglicherweise ein Proxyserver erforderlich. So richten Sie den Proxyserver ein:</p> <ol style="list-style-type: none">1. Fragen Sie Ihren Netzwerkadministrator nach den Proxyeinstellungen.2. Tippen Sie auf das Symbol <i>Verbindungen > Proxyserver bearbeiten</i>.3. Weitere Informationen finden Sie in Kapitel 9 unter „Einrichten von Einstellungen für den Proxyserver“.

Problem	Lösung
Ich kann mein WLAN auf dem iPAQ Pocket PC nicht sehen.	<p>Ihr WLAN verfügt möglicherweise nicht über die Broadcasting-Funktion.</p> <ol style="list-style-type: none">1. Tippen Sie auf das Symbol <i>Verbindungen > Einstellunge</i>.2. Tippen Sie auf die Registerkarte <i>Erweitert > Netzwerkkarten > Neue Einstellungen hinzufügen</i>.3. Folgen Sie den Anleitungen auf dem Bildschirm.
Ich kann die WLAN-Funktion nicht einschalten.	<ul style="list-style-type: none">• Prüfen Sie, ob genügend Akkuladung zur Verfügung steht. Wenn die Akkuladung niedrig ist, lässt sich die WLAN-Funktion auf dem iPAQ Pocket PC nicht einschalten, damit Energie gespart wird.• Setzen Sie das Gerät zurück, indem Sie mit dem Stift leicht auf die <i>Reset</i>-Taste an der Unterseite des Geräts drücken.

Zulassungshinweise

Hinweis für die Europäische Union



Produkte mit dem CE-Kennzeichen entsprechen der Richtlinie über Funkanlagen und Telekommunikationsendeinrichtungen (1999/5/EG), die vom Europäischen Parlament und vom Rat der Europäischen Gemeinschaften ausgegeben wurde, sowie der EMV-Richtlinie (89/336/EWG) und der Niederspannungsrichtlinie (73/23/EWG), die vom Rat der Europäischen Gemeinschaften ausgegeben wurden.

Zur Einhaltung dieser Richtlinien müssen die folgenden europäischen Normen erfüllt werden (die entsprechenden internationalen Normen und Bestimmungen stehen in Klammern):

- EN55022 (CISPR 22) – Funkstörungen von informationstechnischen Einrichtungen
- EN 55024 (IEC61000-4-2, 3, 4, 5, 6, 8, 11) – Störfestigkeit von Einrichtungen der Informationstechnik
- EN 61000-3-2 (IEC61000-3-2) – Grenzwerte für Oberschwingungsströme
- EN 61000-3-3 (IEC61000-3-3) – Grenzwerte für Spannungsschwankungen und Flicker in Niederspannungsnetzen

- EN 60950 (IEC60950) – Gerätesicherheit
- ETS 300 328 – Elektromagnetische Verträglichkeit und Funkspektrumangelegenheiten (ERM): Breitbandübertragungssysteme
- ETS 300 826 oder EN 301 489-17 – Elektromagnetische Verträglichkeit und Funkspektrumangelegenheiten (ERM): Elektromagnetische Verträglichkeit von 2,4-GHz-Breitbandübertragungssystemen und Einrichtungen für das lokale Hochleistungsfunknetz (HIPERLAN)

Dieses Produkt kann in allen EU- und EFTA-Ländern verwendet werden.

Warnhinweise zu Akkus und Batterien



VORSICHT: Dieser Computer enthält einen wieder aufladbaren Lithium-Ionen-Polymer-Akku. Wird dieser Akku unsachgemäß behandelt, besteht das Risiko eines Brandes und Verletzungsgefahr. Nehmen Sie den Akku nicht auseinander, vermeiden Sie mechanische Beschädigungen jeglicher Art, schließen Sie die Kontakte nicht kurz, und setzen Sie den Akku nicht Feuer oder Feuchtigkeitseinflüssen aus.



ACHTUNG: Es besteht Explosionsgefahr, wenn der Akku nicht sachgemäß ausgetauscht wird. Ersetzen Sie den Akku nur durch einen vom Hersteller empfohlenen Akku desselben oder gleichwertigen Typs. Verbrauchte Akkus sind entsprechend den Anleitungen des Herstellers zu entsorgen.



Beachten Sie zu dem im iPAQ Pocket PC verwendeten Akku die örtlichen Bestimmungen für die sichere Entsorgung des Akkus. Ihr Lieferant kann Sie zu den geltenden Bestimmungen und über bestehende Entsorgungseinrichtungen beraten.

Warnhinweise zum Gerät



VORSICHT: So verringern Sie die Gefahr von Verletzungen, Stromschlägen, Bränden und Geräteschäden:

- Stecken Sie das Netzteil nur in eine geerdete Steckdose ein, die jederzeit leicht zugänglich ist.
 - Um das Gerät vom Stromnetz zu trennen, ziehen Sie das Netzteil aus der Steckdose oder das Synchronisationskabel aus dem Host-Computer (PC).
 - Legen oder stellen Sie keine Gegenstände auf das Kabel des Netzteils oder andere Kabel. Verlegen Sie die Kabel auf solche Weise, dass niemand versehentlich darauf treten oder über sie stolpern kann.
 - Ziehen Sie nicht an einem Netzkabel oder einem anderen Kabel. Ziehen Sie das Kabel stets am Stecker bzw. am Gehäuse des Netzteils aus der Steckdose.
 - Verwenden Sie für den Anschluss des iPAQ Pocket PC keine Spannungskonverter, die für Elektrokleingeräte vertrieben werden.
-

Hinweis für Flugreisen

Die Erlaubnis zum Einsatz von elektronischen Geräten in Flugzeugen liegt im Ermessen der jeweiligen Luftfahrtgesellschaft.

Hinweise zu drahtlosen Geräten

In manchen Situationen oder Umgebungen ist die Verwendung von Geräten, die Funksignale aussenden, möglicherweise verboten oder eingeschränkt. Dies kann gelten an Bord von Flugzeugen, in Krankenhäusern, in der Umgebung von Explosivstoffen oder unter anderen gefährlichen Bedingungen.

Wenn Sie nicht sicher sind, welche Vorschriften für die Verwendung des Geräts gelten, fragen Sie vor dem Einschalten um die Erlaubnis.

Technische Daten

Technische Daten des Systems

System-merkmal	Beschreibung
Prozessor	Intel XScale 400 MHz
RAM (Random Access Memory)	128 MB SDRAM (H5500) 64 MB SDRAM (H5100)
ROM (Festspeicher)	48 MB ROM (H5500) 32 MB ROM (H5100)
SDIO-Steckplatz	Unterstützung für SD-Speicherkarten und SDIO-Karten
Display	Transfektiv-TFT-Farbdisplay, 240 x 320 Pixel, 64-K-Farbunterstützung, 0,24-Lochmaske
LED-Beleuchtung	Mehrstufige Anpassung der Helligkeit
Audio	Mikrofon, Lautsprecher, 3,5-mm-Stereo-Kopfhörerbuchse, MP3-Stereo über Audiobuchse
Infrarot	IrDA, Datentransfer von bis zu 115,2 Kbit/s pro Sekunde
Bluetooth	Gerät Klasse II; bis zu 4 dB/m Sendeleistung, Reichweite um 10 m
Fingerabdruck-Lesegerät	Thermische Abtastungstechnik (nur H5500)

Systemmerkmal	Beschreibung
Kommunikation	Kommunikations-Port, Anschluss für Expansion Pack
Benachrichtigungssignale	Drei Benachrichtigungssignale: Blinkende, grüne LED, akustisches Signal, Popup-Meldung. Ladevorgang: LED blinkt gelb Voll geladen: LED leuchtet gelb Bluetooth Aktivität: LED blinkt blau
Akku	Herausnehmbarer 1250-mAh-Lithium-Ionen-Polymer-Akku und interne Überbrückungsbatterie für bis zu 10 Minuten Datenerhalt bei Wechsel des Hauptakkus.

Abmessungen und Gewichte

HP iPAQ H5100 Familie

	USA	Metrisch
Länge	5,23 Zoll	133,0 mm
Breite	3,30 bis 3,03 Zoll trapezförmig	84,0 bis 77,0 mm trapezförmig
Tiefe	0,63 Zoll	15,9 mm
Gewicht	6,59 oz	186,9 g

HP iPAQ H5500 Familie

	USA	Metrisch
Länge	5,43 Zoll	138,0 mm
Breite	3,30 bis 3,03 Zoll trapezförmig	84,0 bis 77,0 mm trapezförmig
Tiefe	0,63 Zoll	15,9 mm
Gewicht	7,29 oz	206,8 g

Betriebsumgebung

Umgebung

		USA	Metrisch
Temperatur	Bei Betrieb	32 bis 104 °F	0 bis 40 °C
	Außer Betrieb	-4 bis 140 °F	-20 bis 60 °C
Relative Luftfeuchtigkeit	Bei Betrieb	10 bis 90 %	10 bis 90 %
	Außer Betrieb	10 bis 90 %	10 bis 90 %
Maximale Höhenlage	Bei Betrieb	0 bis 15.000 Fuß	0 bis 4.572 m
	Außer Betrieb	0 bis 15.000 Fuß	0 bis 4.572 m