

Oral-B®

ProfessionalCare™

8000 series

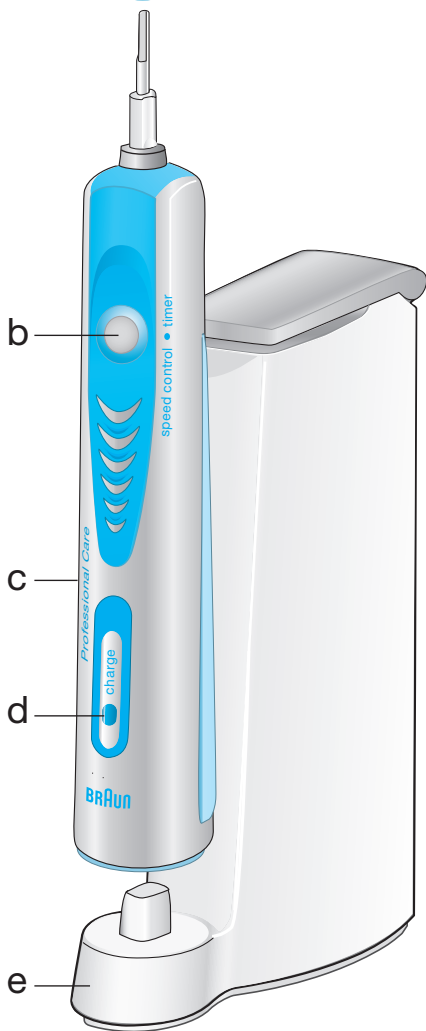
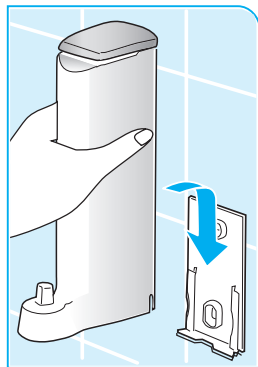
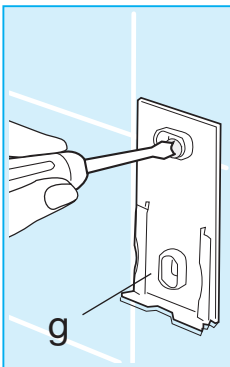
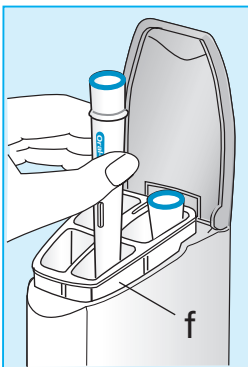
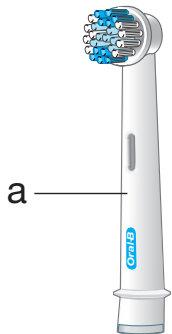


powered
by **BRAUN**

Type 4729
Modelo 4729
Modèle 4729

3-728-151/03/II-06
USA/CDN



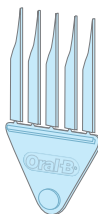


h



6

6



6

Table of contents / Tabla de contenidos / Table des matières

English	5
Important Safeguards	6
Introducing your Oral-B® ProfessionalCare™ 8000 series	7
Connecting and charging	7
Using your toothbrush	8
Individual brushheads and accessories	9
Cleaning recommendations	11
Environmental notice	11
Questions? Ask Oral-B	12
Limited 2-Year Warranty	13
The 30-Day Challenge	15
Español	16
Medidas de Seguridad	17
Conociendo a su Oral-B® ProfessionalCare™ 8000 series	18
Conexión y carga	18
Usando su cepillo	19
Cabezales individuales y accesorios	20
Recomendaciones de limpieza	22
Nota respecto al medio ambiente	22
¿Preguntas? Hagaselas a Oral-B	23
Garantía de 2 años	23
El reto de 30 días	24
Français	25
Importantes mesures de sécurité	26
Renseignements sur la Oral-B® ProfessionalCare^{MC} série 8000	27
Branchement et charge	27
Utilisation de la brosse à dents	28
Têtes de brosse et accessoires particuliers	29
Recommandations de nettoyage	31
Avis environnemental	31
Des questions ? Demandez à Oral-B	32
Garantie restreinte de deux ans	33
Le défi de 30 jours	34

Congratulations!

You have chosen the best power toothbrush technology available.

Oral-B® ProfessionalCare™ 8000 series has been developed together with leading dental professionals as a complete oral care system for superior cleaning, natural whitening, gum care and freshening of your whole mouth.

It reverses gingivitis for firm and healthy gums, cleans below the gumline and behind back teeth, polishes away stains and freshens breath for a healthier, brighter smile.

It delivers the ultimate in oral care through superior performance:

- Patented 3D oscillating-pulsating technology – independently acclaimed to be the superior way to clean teeth and care for gums
- Innovative accessories and brushheads to clean and polish teeth as well as freshen your tongue and mouth
- Customized Speed Control which offers a broad variety of speed levels to meet your individual brushing needs
- Premium handle design and ergonomics for greater comfort and control

Oral-B ProfessionalCare 8000 series is brought to you by Oral-B, the worldwide leader in toothbrushes and the brand more dentists use themselves.

If you have any questions about using your new **Oral-B ProfessionalCare 8000 series**, please visit our web site at www.oralb.com or call our toll free telephone number: 1-800-566-7252

Thank you for choosing
Oral-B ProfessionalCare 8000 series.

Sincerely,

Bruce Cleverly
President, Oral-B

Oral-B® ProfessionalCare™ 8000 series.
Heals, restores, renews.™



IMPORTANT SAFEGUARDS

Oral-B ProfessionalCare 8000 series has been carefully designed to offer you and your family a new and unique brushing experience that is both safe and effective.

However, when using electrical products, basic safety precautions should always be followed. **Please read carefully before use.**

DANGER

In order to reduce the risk of electrocution:

1. Do not place or store the charger where it can fall or be pulled into a tub or sink.
2. Do not place the charger in water or other liquid.
3. Do not reach for a charger that has fallen into water. Unplug immediately.

WARNING

To reduce the risk of burns, electrocution, fire or injury:

1. Close supervision is necessary when this product is used by or near children or invalids.
2. Use this product only for its intended use as described in this manual. Do not use attachments not recommended by the manufacturer.
3. Keep cord away from heated surfaces.
4. Never drop or insert any object into any opening.
5. Never operate this product if it has a damaged cord or plug, if it is not working properly, if it has been dropped or damaged, or if the charger has been dropped into water. If any of these occur, please contact a service center and return the product for examination and repair.

SAVE THESE INSTRUCTIONS

Introducing your Oral-B® ProfessionalCare™ 8000 series

- a FlexiSoft® brushhead
- b On/off button
- c Oral-B ProfessionalCare handle
- d Charge indicator
- e Charging unit
- f Brushhead compartment
- g Wall holder
- h Range of brushheads and accessories

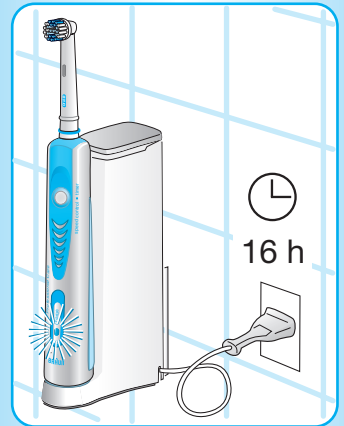
Connecting and charging

Your toothbrush has a waterproof handle, is electrically safe and can be used in the bathroom without hesitation.

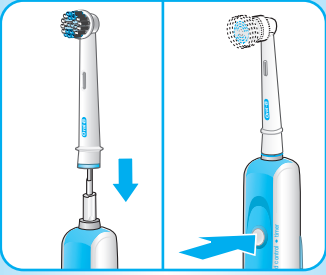
- Plug the charging unit (e) into an electrical outlet and place the toothbrush handle (c) on the charging unit.
- The blue charge indicator (d) flashes while the handle is being charged. If you then use your brush and place it back on the charging unit, the charging light will again flash to let you know it is charging.
- When the handle is fully charged, the charge indicator shines continuously. A full charge takes at least 16 hours and enables approximately two weeks of regular brushing.
- When the rechargeable battery is running low, your toothbrush will slow down, then stop.
- For everyday use, the toothbrush handle can be stored on the charging unit to maintain it at full power. Overcharging is impossible.
- To maintain the maximum capacity of the rechargeable battery, unplug the charging unit and fully discharge the handle by regular use at least every 6 months.

Specifications

Refer to the bottom of the charging unit for voltage specifications.



Using your toothbrush



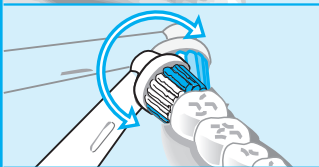
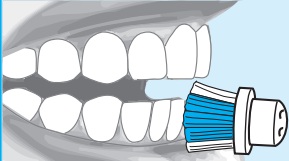
Attach one of the brushheads (1–3) to the handle. They can be used with any kind of toothpaste. To avoid splashing, guide the brushhead to your teeth before switching the appliance on.

Customized Speed Control

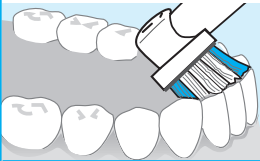
Oral-B ProfessionalCare 8000 series offers a variable range of speeds to best meet your individual needs. High speed is ideal for tooth and gumline cleaning. For cleaning sensitive teeth and gum tissue as well as precision use of the accessories (4 and 5), we recommend using a lower speed.

- Press the on/off button once to operate at maximum speed.
- Continue to hold the on/off button to shift from the highest speed to the Customized Speed Control mode.
- As long as you keep the on/off button pressed, the handle will continuously run through all speed levels.
- Release the on/off button to brush at your preferred speed level.
- Push the on/off button once more to turn the toothbrush off.
- If you then turn it on again you will automatically come back to the maximum speed level.

outsides



insides



tops



Ultimate Plaque Removal

For cleaner teeth and healthier, firmer gums, **Oral-B ProfessionalCare 8000 series** gently cleans in areas where plaque bacteria can collect. It removes up to 97 % of plaque from hard-to-reach areas, prevents build-up of tartar and is gentle on teeth and gums.

Brushing technique:

- Guide the brushhead slowly from tooth to tooth.
- Hold the brushhead in place for a few seconds before moving on to the next tooth.
- Brush the gums as well as the teeth, first the outsides, then the insides, finally the chewing surfaces.
- Do not press too hard or scrub, simply let the brush do all the work.

Pressure Sensor

For optimal brushing results **Oral-B ProfessionalCare 8000 series** has a pressure control feature to ensure that the right degree of pressure is applied. This helps protect your gums from excessive brushing and makes your toothbrush easy to operate. If too much pressure is applied, the oscillating movement of the brushhead will continue but the pulsation will stop. In addition to feeling it, you can also hear a different sound.

Professional Timer

A short stuttering sound at 30-second intervals, which you can hear and feel, reminds you to brush the four quadrants of your mouth equally for a better overall clean.

2-Minute Timer

A long stuttering sound indicates when the dentist recommended 2-minute brushing time has been reached.

During the first few days of using the toothbrush, your gums may bleed slightly. In general, bleeding should stop after a few days. Should it persist after 2 weeks, please consult your dentist or hygienist.

Individual brushheads and accessories

The **Oral-B ProfessionalCare 8000 series** offers you a variety of brushheads and accessories, allowing you to select those which best meet your individual needs. They are all designed for daily use:

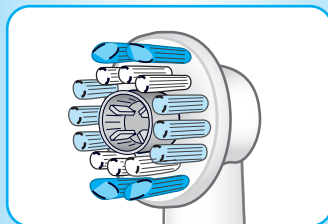
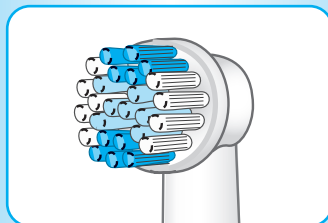
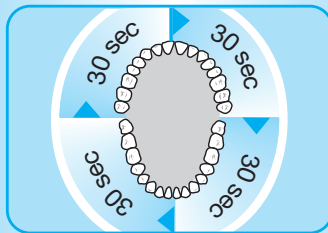
1 FlexiSoft® brushhead

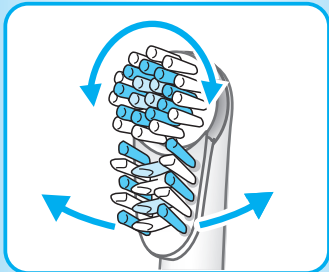
The FlexiSoft® brushhead features the superior oscillating and pulsating action to effectively clean your teeth, clean along the gumline and in hard-to-reach areas such as behind teeth. The compact round brushhead surrounds each tooth for a complete clean. The green FlexiSoft® bristles bend, enabling both gentle brushing and deeper reach of the blue Interdental Tips between teeth. Apply the brushing technique as described in the section «Ultimate Plaque Removal».

2 Oral-B PowerPolisher™ brushhead (not with all models)

The PowerPolisher brushhead is specifically designed to polish and whiten your teeth by removing stains from coffee, tea and tobacco. It features the superior oscillating and pulsating head action of the FlexiSoft® brushhead to effectively clean teeth, combined with the special polishing cup for effective brightening.

Apply the same brushing technique as described in the section «Ultimate Plaque Removal». We do not recommend using the PowerPolisher brushhead with braces.

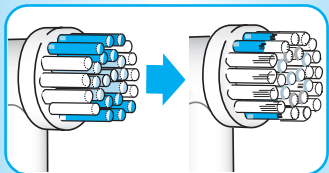




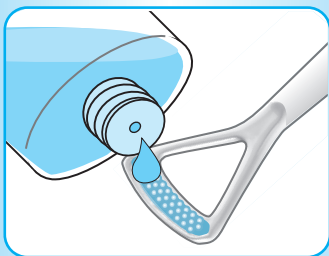
3 Oral-B DualAction™ brushhead (not with all models)

The DualAction brushhead offers two types of cleaning motion in one. It combines the superior oscillating and pulsating motion with an additional side-to-side motion, for more cleaning action. The oscillating motion stimulates gums while removing plaque and bacteria. Multi-angled bristles clean between teeth and below the gumline. The larger brushhead results in increased freshening sensation.

With this brushhead you can either move from tooth to tooth or apply the same brushing technique as with any manual toothbrush.



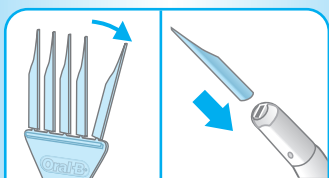
All three brushheads feature blue INDICATOR® bristles to help you monitor brushhead replacement need. With thorough brushing, twice a day for two minutes, the blue color will fade halfway within 3 months, signaling it is time to change the brushhead.



4 Tongue Freshener (not with all models)

The Tongue Freshener freshens breath by removing odor-causing bacteria from the tongue. It can be used everyday – before or after brushing. You can use mouthwash with the Tongue Freshener.

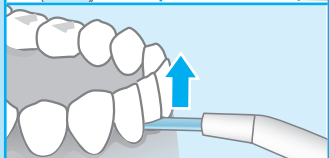
Attach it to the handle, turn the appliance on and drag it across the tongue from back to front. We recommend a low speed setting for enhanced control during use. Rinse after use. Replace the Tongue Freshener when the material becomes worn.



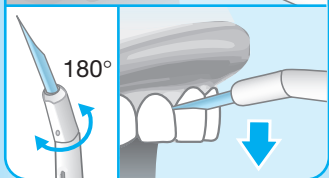
5 Interdental Cleaner (not with all models)

The Interdental Cleaner effectively cleans between the teeth, protects against gum disease and reduces gingivitis. It should be used before brushing.

Break one green cleaner off the base (6) and insert it into the slot in the neck of the white pick holder. Attach it to the handle and turn the appliance on. Depending on which part of your mouth you are cleaning, the pick holder should be adjusted by turning it, so that the blunt side always faces your gums. Guide the cleaner between your teeth and clean systematically from space to space.



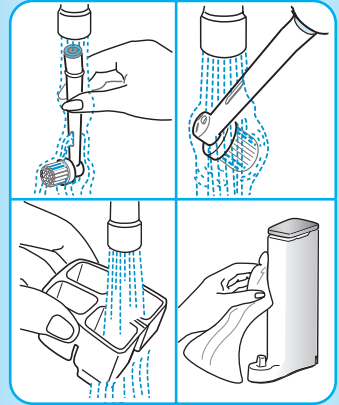
We recommend a low speed setting for enhanced control during use. The Interdental Cleaner can be used approximately two to three times until it becomes too soft to effectively fit and clean between the teeth.



Oral-B ProfessionalCare 8000 series replacement brushheads and accessories are available in stores that sell Oral-B products, at the Essentials.com web site and at Braun Service Centers.

Cleaning recommendations

- After brushing, rinse your brushhead or accessory thoroughly under running water for several seconds with the handle switched on.
- Switch off the handle and remove the brushhead or accessory from the handle. Clean all parts separately under running water, then wipe them dry before you reassemble the brush and put the handle on the charging unit.
- From time to time, also clean the charging unit and the brushhead compartment with a damp cloth.
- For cleaning purposes, the brushhead compartment is removable.



Environmental notice

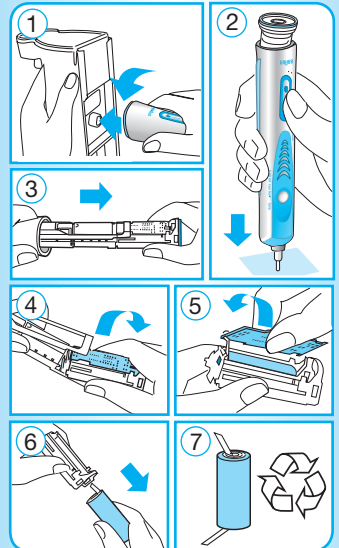
This product is provided with a nickel-hydrate battery, which does not contain any harmful heavy metals. Nevertheless, in the interest of protecting the environment, please do not dispose of the product in the household waste at the end of its useful life. Disposal can take place at a Braun Service Center or at approved recycling or disposing locations in accordance with local regulations.

Battery removal at the end of the product's useful life

Open the handle as shown, remove the battery and dispose of it according to local environmental regulations.

Caution! Opening the handle will destroy the appliance and invalidate the warranty.

Subject to change without notice.



Questions? Ask Oral-B.

I have sensitive teeth and gums. What is the best way to brush with my Oral-B ProfessionalCare 8000 series?

Oral-B ProfessionalCare 8000 series is as safe as a soft manual toothbrush at all speed levels. However, it gives you the flexibility to choose your desired speed level, to best meet your individual needs.

My dentist told me I have gingivitis. Can my Oral-B ProfessionalCare 8000 series help?

Yes. With its patented 3D cleaning action **Oral-B ProfessionalCare 8000 series** has been clinically proven to prevent and even reverse gingivitis, an early form of gum disease, and to remove twice as much plaque as a manual toothbrush. It thereby delivers superior results versus manual brushing with minimum effort.

I wear braces. What is the recommended way to brush?

Gently place the brush at an angle between the brackets and gums. Using a slower speed level will help maximize the precision. The Tongue Freshener and Interdental Cleaner can be used with braces, but use of the PowerPolisher brushhead is not recommended. In addition, Oral-B's Ortho brushhead is specifically designed to clean around braces and wires and can be used with the **Oral-B ProfessionalCare 8000 series**.

I have bridges, crowns and fillings in my mouth. What is the best way to brush with my Oral-B ProfessionalCare 8000 series?

Like all Oral-B power toothbrushes, **Oral-B ProfessionalCare 8000 series** can be used by consumers with bridges, implants and crowns. We recommend using a slower mode for even better control.

I have recently had oral surgery. Can I use Oral-B ProfessionalCare 8000 series?

You should always follow the instructions given by your oral surgeon or periodontist after an operation. Typically in the first few days following surgery, teeth and gums may be too sensitive for any toothbrush use. As quickly as your teeth and gums heal to permit brushing, you can proceed with using **Oral-B ProfessionalCare 8000 series**. Its slow mode of brushing speed may be beneficial. The superior plaque removal capability will be particularly valuable, as a clean mouth will aid the healing process.

What happens if I use the Oral-B ProfessionalCare 8000 series Interdental Cleaner and Tongue Freshener at a high speed instead of the recommended low speed?

The **Oral-B ProfessionalCare 8000 series** accessories can be operated at high or low speeds. However, we recommend the lower speed for optimal control.

If I have comments/questions about my Oral-B ProfessionalCare 8000 series, what should I do?

For any additional questions or comments you have, please visit our website at www.oralb.com or call our toll free number: 1-800-566-7252

FOR USA ONLY

Limited 2-Year Warranty

Braun warrants this appliance to be free of defects in material and workmanship for a period of two years from the date of original purchase at retail.

If the appliance exhibits such a defect, Braun will, at its option, repair or replace it without cost for parts and labor. The product must be carried in or shipped, prepaid and insured (recommended), to an authorized Braun Service Center. Proof of date of original purchase is required.

The cost to ship the product to an authorized Service Center is the responsibility of the consumer, the cost to return the product to the consumer is the responsibility of Braun.

This warranty does not cover finishes or normal wear, nor does it cover damage resulting from accident, misuse, dirt, water, tampering, unreasonable use, service performed or attempted by unauthorized service agencies, failure to provide reasonable and necessary maintenance, including recharging, or units that have been modified or used for commercial purposes.

ALL IMPLIED WARRANTIES, INCLUDING ANY IMPLIED WARRANTY OF MERCHANTABILITY OR FITNESS FOR ANY PARTICULAR PURPOSE, ARE LIMITED IN DURATION TO TWO YEARS FROM DATE OF ORIGINAL PURCHASE. IN NO EVENT WILL BRAUN BE RESPONSIBLE FOR CONSEQUENTIAL DAMAGES RESULTING FROM THE USE OF THIS PRODUCT.

Some states do not allow the exclusion or limitation of incidental or consequential damages, so the above limitation may not apply to you. This warranty gives you specific legal rights, and you may have other legal rights which vary from state to state.

How to obtain service in the USA

Should this product require service, please call 1-800-566-7252 to be referred to the authorized Braun Service Center closest to you.

To obtain service:

- A. Carry the product in to the authorized Braun Service Center of your choice or,
- B. Ship the product to the authorized Braun Service Center of your choice. Pack the product well. Ship the product prepaid and insured (recommended). Include a copy of your proof of purchase to verify warranty coverage, if applicable.

To obtain original Braun replacement parts and accessories:

Contact an authorized Braun Service Center. Please call 1-800-566-7252 to be referred to the authorized Braun Service Center closest to you.

To order original Braun replacement parts and accessories (including replacement brushheads) by phone:

Please call 1-800-566-7252.

To speak to an Oral-B Consumer Service Representative:

Please call 1-800-566-7252.

FOR CANADA ONLY

Limited 2-Year Warranty

In the event this appliance fails to function within the specified warranty period because of defects in material or workmanship, and the consumer returns the unit to an authorized service centre, Braun Canada will, at its option either repair or replace the unit without additional charge to the consumer. This warranty does not cover any product which has been damaged by dropping, tampering, servicing performed or attempted by unauthorized service agencies, misuse or abuse. This warranty excludes units which have been modified or used for commercial purposes.

To the extent allowed by law, Braun Canada shall not be responsible for loss of the product, loss of time, inconvenience, commercial loss, special or consequential damages.

The provisions of this warranty are in addition to and not a modification of or subtraction from the statutory warranties and other rights and remedies contained in applicable provincial legislation.

How to obtain service in Canada

Should this product require service, please call 1-800-566-7252 to be referred to the authorized Braun Service Center closest to you.

To obtain service:

- A. Carry the product in to the authorized Braun Service Center of your choice or,
- B. Ship the product to the authorized Braun Service Center of your choice. Pack the product well. Ship the product prepaid and insured (recommended). Include a copy of your proof of purchase to verify warranty coverage, if applicable.

To obtain original Braun replacement parts & accessories:

Contact an authorized Braun Service Center. Please call 1-800-566-7252 to be referred to the authorized Braun Service Center closest to you.

To speak to an Oral-B Service Representative:
Please call 1-800-566-7252.

The 30-Day Challenge

Take the challenge! Experience the **Oral-B ProfessionalCare 8000 series** difference!

Oral-B ProfessionalCare 8000 series is more than a toothbrush. It is a complete oral care system for superior cleaning, natural whitening, gum care and freshening of your whole mouth.

No wonder that Oral-B is the brand more dentists use themselves worldwide. In fact, we are so convinced you'll fall in love with your new **Oral-B ProfessionalCare 8000 series** that we give you this risk-free offer.

Try **Oral-B ProfessionalCare 8000 series** for 30 days. If you are not 100% satisfied, receive a full refund. No questions asked. Guaranteed.

For a full refund, please return your handle, refills, and charging unit with your original cash register receipt. For further details, please call 1-800-566-7252 to be referred to the authorized Braun Service Center closest to you.

U.S. only:

Attention: 30 Day Challenge
Braun Division
The Gillette Company
Sobin Park and A Street, MS 1F
South Boston, MA 02127

Canada only:

Attention: 30 Day Challenge
Braun Products
Gillette Canada Company
4 Robert Speck Parkway
Mississauga ON L4Z 4C5





Felicitaciones!

Ud. ha elegido la mejor tecnología disponible en cepillos electricos.

El **Oral-B® ProfessionalCare™ 8000 series** ha sido desarrollado en forma conjunta con los líderes de la profesión odontológica, como un sistema para lograr limpieza superior, protección para las encías, mantener la blancura natural de los dientes y proporcionar sensación de frescura para toda la boca.

Ayuda a mantener las encías firmes y saludables, protegiéndolas de la gingivitis, porque limpia profundamente a lo largo de la línea de las encías y detrás de los dientes posteriores, removiendo las manchas y refrescando el aliento, para obtener una sonrisa brillante y saludable.

Brinda lo último en salud oral a través de un desempeño superior:

- Tecnología 3D de pulsación y oscilación patentada – Reconocida por un estudio independiente como la mejor manera de limpiarse los dientes protegiendo las encías
- Novedosos accesorios y cabezales para limpiar los dientes a profundidad y refrescar la lengua y la boca
- Velocidad adaptable a las diferentes necesidades individuales mediante una variedad de velocidades
- Diseño ergonómico superior para un mayor confort y control

El **Oral-B ProfessionalCare 8000 series** es presentado por Oral-B, el líder mundial en cepillos y la marca mas usada por los odontólogos.

Si tiene alguna duda respecto al uso de su nuevo **Oral-B ProfessionalCare 8000 series**, por favor, visite nuestro sitio en internet www.oralb.com o llame a nuestro número gratuito 1-800-566-7252.

Gracias por elegir
Oral-B ProfessionalCare 8000 series.

Sinceramente,

Bruce Cleverly
Presidente de Oral-B

Oral-B® ProfessionalCare™ 8000 series.
Cura, recompone y renueva.

MEDIDAS DE SEGURIDAD

El Cepillo **Oral-B ProfessionalCare 8000 series** ha sido desarrollado cuidadosamente para ofrecerle a Ud. y su familia una experiencia de cepillado nueva y única que es tan segura como efectiva.

De cualquier forma, siempre que use un producto eléctrico, deberá seguir las medidas básicas de seguridad. **Por favor, lea atentamente las instrucciones siguientes antes del uso.**

PELIGRO

Para disminuir los riesgos de electrocución:

1. No ponga ni guarde el cargador donde se pueda caer dentro de un tubo o lavabo.
2. No coloque el cargador en agua u otros líquidos.
3. No intente agarrar un cargador que se ha caído en el agua sin antes desenchufarlo.

PRECAUCIÓN

Para reducir el riesgo de quemaduras, electrocución, fuego o lesiones:

1. La supervisión es necesaria cuando el producto sea usado por o cerca de los niños o inválidos.
2. Use este producto solamente de la forma indicada en el siguiente manual. No utilice otros elementos no recomendadas por el fabricante.
3. Mantenga el cable alejado de superficies calientes.
4. Nunca coloque o inserte el producto en una abertura.
5. No opere el producto si el cable o el enchufe están dañados, si el producto no funciona con normalidad, si se encuentra dañado o si el cargador se ha caído en el agua. Si cualquier de los hechos anteriormente mencionados ha ocurrido, por favor contacte al servicio de reparación local y entregue el producto para examinación y reparación.

GUARDE ESTAS INSTRUCCIONES

Conociendo a su Oral-B® ProfessionalCare™ 8000 series

- a Cabezal FlexiSoft®
- b Botón de encendido y apagado
- c Mango del Oral-B ProfessionalCare
- d Indicador de carga
- e Cargador
- f Compartimento para guardar el cabezal
- g Colgante de pared
- h Gama de cabezales y accesorios

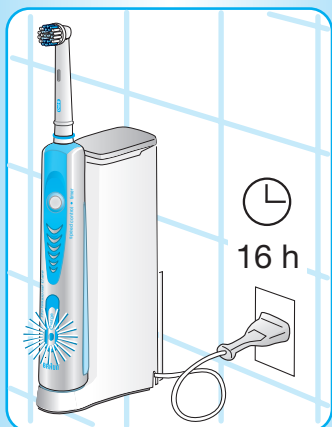
Conexión y carga

Su cepillo tiene un mango resistente al agua, es seguro y puede ser utilizado en el baño sin ningún tipo de problema.

- Conecte el cargador (e) al toma corriente de la pared y coloque el mango (c) en el cargador.
- La luz azul de carga destellará mientras el cepillo se esté cargando. Si Ud. usa el cepillo y lo coloca de nuevo, la luz volverá a destellar indicando que se está cargando.
- Cuando el cepillo está completamente cargado, la luz azul quedará encendida en forma continua. Una carga completa tarda aproximadamente 16 horas y permite un uso regular de 2 semanas.
- Cuando la carga del cepillo es baja, el cepillo operará a una velocidad menor y se detendrá.
- Para un uso diario, coloque el mango sobre el cargador mientras no lo use. La sobrecarga no es posible.
- Para mantener la máxima capacidad de carga de la batería, desconecte el cargador y utilice el cepillo hasta que esté completamente descargado una vez cada 6 meses.

Especificaciones

Mire debajo del cargador para verificar las especificaciones de voltaje.



Usando su cepillo

Coloque uno de los cabezales (1-3) en el mango. Pueden ser usados con todo tipo de pasta dental. Para evitar salpicaduras y desperdicio de producto, guíe el cepillo hacia sus dientes antes de encenderlo.

Control de Velocidad Regulable

El cepillo **Oral-B ProfessionalCare 8000 series** ofrece un rango adaptable de velocidades para satisfacer sus necesidades particulares. La velocidad alta es ideal para limpiar los dientes y las encías. Para limpiar los dientes sensibles y la zona delicada de las encías, así como cuando se usan los accesorios (4-5) que requieren precisión, se recomienda el uso de una velocidad menor.

- Presione el boton de encendido una vez para operar a máxima velocidad.
- Mantenga el boton apretado para pasar de la velocidad máxima al modo Velocidad Regulable.
- Mientras mantenga presionado el boton de encendido, el mango pasará en forma continua por los distintos niveles de velocidad.
- Libere la presión sobre el botón de encendido para cepillarse con su velocidad personalizada.
- Presione nuevamente el botón de encendido para apagar el cepillo.
- Cuando lo vuelva a encender, el cepillo operará nuevamente a la velocidad máxima.

La mayor remoción de placa

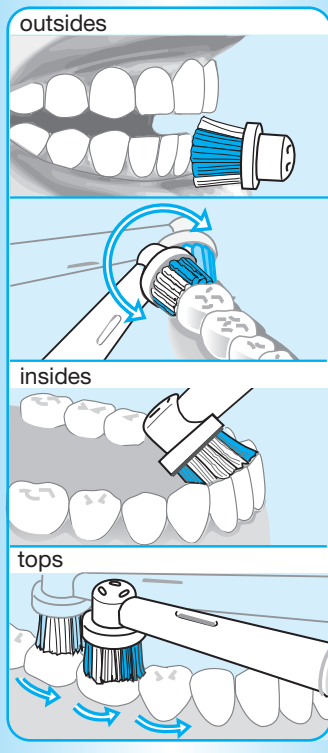
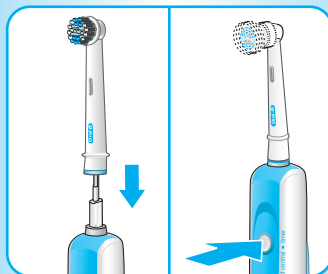
Para dientes más limpios y saludables y encías más firmes, el cepillo **Oral-B ProfessionalCare 8000 series** limpia suavemente en las áreas donde la placa bacteriana se puede formar. Remueve hasta un 97% de la placa en los lugares de difícil acceso, previniendo la formación de sarro, mientras que es suave en dientes y encías.

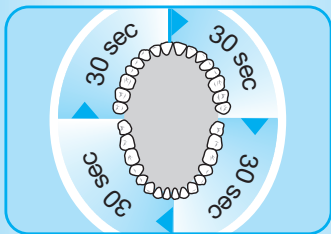
Técnica de cepillado:

- Guíe el cepillo despacio de un diente a otro.
- Mantenga el cabezal unos segundos en el lugar antes de pasar al otro diente.
- Cepille las encías y los dientes primero en la cara exterior, luego en la interior y por último en la superficies de masticación.
- No presione fuerte ni ejerza movimientos de cepillado manual, deje que el cepillo haga todo el trabajo.

Sensor de Presión

Para resultados óptimos de cepillado el **Oral-B ProfessionalCare 8000 series** tiene un control de presión para asegurar que un grado correcto de presión sea aplicado. Esto ayuda a proteger sus encías del cepillado excesivo y permite que el cepillado sea fácil. Si se aplica demasiada presión, el movimiento de oscilación del cabezal continuará, pero el de pulsación se detendrá. Además de sentirlo, Ud. notará la diferencia en el sonido.





Timer Profesional

Un sonido perceptible, en intervalos de 30 segundos, que se puede oír y sentir, le recordará que debe cepillar los 4 cuadrantes de su boca en forma homogénea, para una limpieza total.

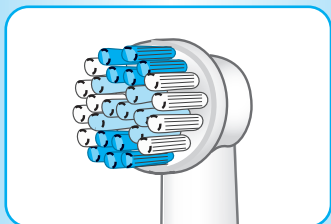
Timer de 2 Minutos

Un sonido prolongado indica que el tiempo de 2 minutos de cepillado recomendado por el odontólogo ha sido alcanzado.

Durante los primeros días de uso, sus encías pueden sangrar ligeramente. En general el sangrado se detiene después de algunos días. Si continúa después de 2 semanas, por favor consulte a su odontólogo.

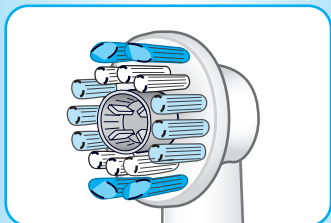
Cabezales individuales y accesorios

El cepillo **Oral-B ProfessionalCare 8000 series** le ofrece una variedad de cabezales y accesorios, permitiéndole a Ud. seleccionar aquellos que mejor se ajustan a sus necesidades personales de limpieza. Todos han sido diseñados para un uso diario:



1 Cabezal FlexiSoft®

El cabezal FlexiSoft® tiene una acción de oscilación y pulsación superior para limpiar efectivamente sus dientes a lo largo de la línea de las encías y en las áreas de difícil acceso, como los dientes posteriores. El cabezal compacto de forma redondeada, envuelve cada diente para una limpieza completa. Las cerdas verdes FlexiSoft®, se doblan, permitiendo un cepillado suave y una penetración mayor de las puntas interdentales azules entre los dientes. Aplique la misma técnica de cepillado que se describe en la sección «La mayor remoción de placa».



2 Cabezal Oral-B PowerPolisher™ (no incluido en todos los modelos)

El cabezal PowerPolisher ha sido especialmente diseñado para pulir y blanquear los dientes removiendo las manchas de café, te y tabaco. Posee la velocidad de oscilación y pulsación del cabezal FlexiSoft®, para limpiar efectivamente los dientes, agregando la acción del centro pulidor para un blanqueamiento efectivo.

Aplique la misma técnica de cepillado que se describe en la sección «La mayor remoción de placa». No recomendamos utilizar el cabezal PowerPolisher si se están usando brackets.

3 Cabezal Oral-B DualAction™ (no incluido en todos los modelos)

El cabezal DualAction ofrece 2 tipos de acción de limpieza en un solo cepillo. Combina la acción superior de oscilación y pulsación con un movimiento adicional de lado a lado, para una mayor acción de limpieza. El movimiento de oscilación estimula las encías mientras que remueve la placa bacteriana. Las cerdas en ángulo limpian entre los dientes y debajo de la línea de las encías. El cepillo más grande incrementa la sensación de frescura en la boca.

Con este cepillo Ud. puede limpiar diente por diente o cepillar de la misma manera que con un cepillo manual.

Los 3 cabezales poseen cerdas INDICATOR® para ayudarlo a monitorear la necesidad de reemplazar el cabezal. Con un uso habitual, de 2 veces por día durante 2 minutos, el color azul de las cerdas se decolorará hasta la mitad, indicando la necesidad de reemplazar el cabezal.

4 Limpiador lingual (no incluido en todos los modelos)

El limpiador lingual refresca su aliento al remover bacterias causantes del olor de su lengua. Puede ser usado todos los días, antes o después del cepillado. Puede utilizar enjuague bucal con el limpiador lingual.

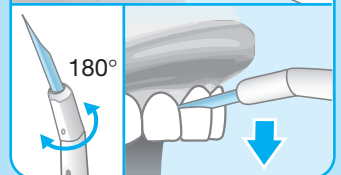
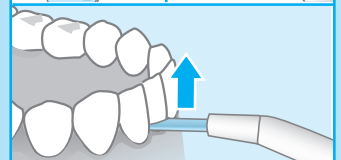
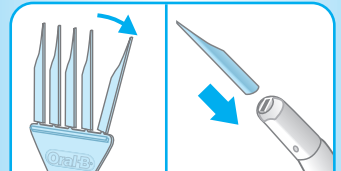
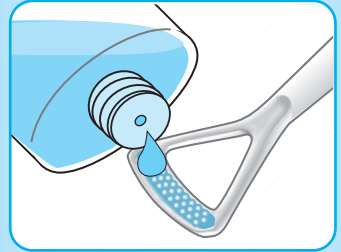
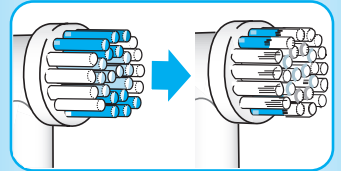
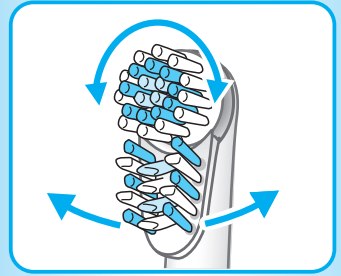
Colóquelo en el mango, encienda el cepillo y deslicelo por la lengua con un movimiento desde atrás hacia adelante. Recomendamos seleccione una baja velocidad para obtener un mayor control durante el uso. Enjuague después de usar. Reemplace el limpiador lingual cuando el material aparece desgastado.

5 Limpiador interdental (no incluido en todos los modelos)

El limpiador interdental limpia efectivamente entre los dientes, protegiendo contra las enfermedades de las encías y reduciendo la gingivitis. Debe ser utilizado antes del cepillado.

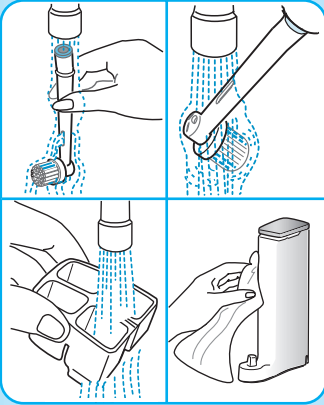
Quite un palillo verde de la base (6) y colóquelo en el espacio existente en el cuello del cabezal blanco. Coloque el cabezal en el mango y enciéndalo. Dependiendo de que parte de su boca esté limpiando, el cabezal blanco deberá ser ajustado girándolo, de forma que el lado con punta siempre quede en el sentido de las encías. Guíe el palillo verde entre sus dientes y limpie sistemáticamente todos los espacios.

Recomendamos seleccione una baja velocidad para obtener un mayor control durante el uso. El limpiador interdental puede ser utilizado aproximadamente 2 o 3 veces antes de que se vuelva demasiado blando y no sirva para limpiar entre los dientes.



Los repuestos y accesorios del **Oral-B ProfessionalCare 8000 series** se pueden encontrar en las tiendas que venden los productos de Oral-B, en el sitio de internet Essentials.com y en los servicios autorizados de Braun.

Recomendaciones de limpieza



- Después de limpiar, enjuague el cabezal y los accesorios debajo de la canilla del agua por varios segundos con el mango encendido.
- Apague el mango y remueva el cabezal o los accesorios del mango. Limpie todas las piezas por separado debajo de la canilla del agua y seque antes de volver a ensamblarlo y colocarlo en el cargador.
- De vez en cuando limpie el cargador y el compartimento de los cabezales con un paño húmedo.
- Para facilitar la limpieza, el compartimento de cabezales es removible.

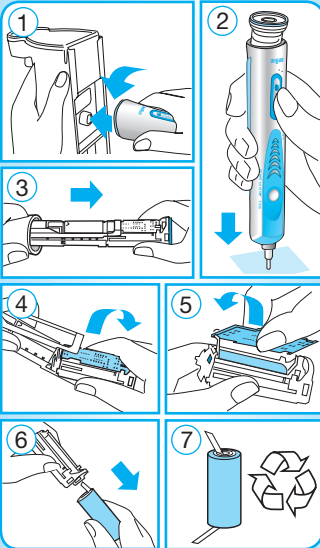
Nota respecto al medio ambiente

Este producto es provisto con una pila de níquel-hidruro metálico, que no contiene ningún elemento de metal peligroso. De cualquier manera, con la intención de proteger el medio ambiente, por favor no deseche el producto junto con la basura regular al final de su vida útil. El desecho puede hacerse en cualquier centro de servicio Braun o en lugares aprobados de reciclado o desecho de acuerdo con las normas locales.

Remoción de baterías al final de la vida útil del producto
Abra el mango como se muestra en la ilustración, remueva la batería y deseche en concordancia con las normas locales de regulación ambiental.

Atención: Abrir el mango puede destruir el artefacto y anula la garantía.

Sujeto a cambios sin previo aviso.



¿Preguntas? Hagaselas a Oral-B.

Tengo dientes y encías sensibles. ¿Cuál es la mejor manera para cepillarme con mi Oral-B ProfessionalCare 8000 series?

El cepillo **Oral-B ProfessionalCare 8000 series** es tan seguro y suave como un cepillo manual en todos los niveles de velocidad. De cualquier forma, le permite a Ud. seleccionar la velocidad que mejor se adapta a sus requerimientos.

Mi dentista me diagnosticó gingivitis. ¿Mi cepillo me Oral-B ProfessionalCare 8000 series puede ayudar?

Si. El cepillo **Oral-B ProfessionalCare 8000 series** posee una acción 3D patentada que previene e incluso ayuda a revertir la gingivitis, la forma primaria de enfermedad de las encías, y remueve el doble de placa que un cepillo manual normal. Por eso, entrega resultados superiores a los de un cepillo manual, con un esfuerzo menor.

Yo uso brackets. ¿Cual es la mejor manera de cepillarme?

Suavemente coloque el cepillo en ángulo entre los brackets y las encías. Utilizando una velocidad lenta le ayudará a mejorar la precisión. Los limpiadores lingual y interdental pueden ser usados con brackets, pero no se recomienda el uso del cabezal PowerPolisher. Adicionalmente el cepillo Ortho de Oral-B está especialmente diseñado para limpiar alrededor de los brackets y alambres y puede ser utilizado con el **Oral-B ProfessionalCare 8000 series**.

Tengo puentes, coronas y restauraciones en mi boca. ¿Cuál es la mejor manera de cepillarse con mi Oral-B ProfessionalCare 8000 series?

Como todos los cepillos eléctricos Oral-B, el **Oral-B ProfessionalCare 8000 series** es seguro para ser usado por consumidores con puentes, implantes y coronas. Recomendamos utilizar una velocidad de limpieza menor para un mayor control.

¿Que pasa si uso el Oral-B ProfessionalCare 8000 series y los limpiadores interdental y lingual a una velocidad mayor que la recomendada?

Los accesorios del **Oral-B ProfessionalCare 8000 series** pueden ser utilizados a una mayor velocidad. Nuestra recomendación es utilizarlos solo en la velocidad lenta para tener un mayor control.

Recientemente tuve cirugía. ¿Puedo utilizar el Oral-B ProfessionalCare 8000 series?

Siempre debe seguir las indicaciones de su cirujano oral o periodoncista después de una operación. Típicamente en los primeros días después de una cirugía, las encías y los dientes pueden estar demasiado sensibles para usar cualquier cepillo. Tan pronto como sus dientes y encías sanen para permitir el cepillado normal, puede proceder a usar el **Oral-B ProfessionalCare 8000 series**. Su velocidad de cepillado menor puede ser de beneficio en estos casos. La capacidad de remoción superior de placa bacteriana será particularmente benéfica, ya que una boca limpia ayudará al proceso de cicatrización.

Si tuviera comentarios/preguntas acerca de mi Oral-B ProfessionalCare 8000 series, ¿Qué debo hacer?

Para cualquier pregunta o comentario adicional que tuviese, por favor visite nuestro sitio web www.OralB.com o llame a nuestros teléfonos sin cargo: 1-800-566-7252.

Garantía de 2 años

Braun concede a este producto dos años de garantía desde la fecha de compra. Dentro del período de garantía, subsanaremos, sin cargo alguno, cualquier defecto del aparato imputable tanto a los materiales como a la fabricación, ya sea reparando, sustituyendo piezas o facilitando un aparato nuevo según nuestro criterio. Cualquier otra reclamación por daños queda excluida. Esta garantía sólo será válida dentro del período amparado por la misma. Las reclamaciones sólo serán válidas en los países donde se venden oficialmente y siempre y cuando la garantía este sellada y fechada. Cualesquiera otras reclamaciones no especificadas están excluidas a menos que la ley prevea otra cosa con caracter obligatorio.

El reto de 30 días

¡Acepte el desafío! Experimente la diferencia del **Oral-B ProfessionalCare 8000 series!**

Oral-B ProfessionalCare 8000 series es más que un cepillo dental. Es un sistema completo de cuidado bucal que brinda una limpieza superior, blanqueamiento de los dientes en forma natural, cuidado para las encías y refresco para toda su boca.

Sin duda Oral-B es la marca que más dentistas usan en todo el mundo, de hecho estamos tan convencidos de que te enamorarás de tu nuevo cepillo **Oral-B ProfessionalCare 8000 series**, que te estamos dando esta oferta libre de riesgo.

Prueba el nuevo cepillo **Oral-B ProfessionalCare 8000 series** durante 30 días. Y si no te sientes 100% satisfecho recibe un reembolso total de tu compra. Sin preguntas. Garantizado.

Para un reembolso total es necesario devolver el mango, los cabezales, los accesorios y el cargador, además de tu recibo original. Para otros detalles, por favor llama al 1-800-566-7252 para referir al centro de servicio autorizado más cercano.

Estados Unidos:

Attention: 30 Day Challenge
Braun Division
The Gillette Company
Sobin Park and A Street, MS 1F
South Boston, MA 02127



Félicitations !

Vous avez choisi la meilleure technologie de brosse à dents électrique qui soit.

La **Oral-B® ProfessionalCare^{MC} série 8000** a été mise au point en collaboration avec d'éminents professionnels des soins dentaires comme un système d'hygiène bucco-dentaire complet pour assurer un nettoyage supérieur, un blanchiment naturel, le soin des gencives et le rafraîchissement de toute la bouche.

Elle inverse l'action de la gingivite afin de favoriser des gencives fermes et saines, nettoie sous la ligne des gencives et au dos des dents arrière, polit tout en enlevant les taches et rafraîchit l'haleine pour un sourire plus éclatant de santé.

Elle optimise les soins bucco-dentaires grâce à sa performance supérieure :

- Technologie d'oscillation / de pulsation 3D brevetée – elle est reconnue indépendamment comme la façon supérieure de nettoyer les dents et de prendre soin des gencives
- Têtes de brosse et accessoires innovateurs pour nettoyer et polir les dents, tout en rafraîchissant la langue et la bouche
- Sélecteur de vitesse personnalisé offrant une grande variété de niveaux de vitesse pour répondre aux besoins particuliers en matière de brosse
- Poignée ergonomique de conception haut de gamme pour une maîtrise et un confort supérieurs

La **Oral-B ProfessionalCare série 8000** vous est offerte par Oral-B, chef de file mondial dans le domaine des brosses à dents et la marque que les dentistes utilisent le plus eux-mêmes.

Si vous avez des questions au sujet de l'utilisation de votre nouvelle **Oral-B ProfessionalCare série 8000**, veuillez visiter notre site Web à www.oralb.com ou appeler notre ligne téléphonique sans frais : 1-800-566-7252

Merci d'avoir choisi la **Oral-B ProfessionalCare série 8000**.

Veuillez agréer mes salutations les plus cordiales.

Bruce Cleverly
Président, Oral-B

Oral-B® ProfessionalCare^{MC} série 8000.
Soigne, rétablit et régénère.



IMPORTANTES MESURES DE SÉCURITÉ

La **Oral-B ProfessionalCare série 8000** a été conçue avec le plus grand soin afin de vous offrir, à vous et à votre famille, une nouvelle expérience de brossage unique en son genre alliant sécurité et efficacité.

Cependant, lors de l'utilisation d'appareils électriques, il faut toujours prendre des mesures de sécurité de base. **Veillez lire attentivement avant l'emploi.**

DANGER

Afin de réduire les risques d'électrocution :

1. Ne pas placer ni ranger le chargeur à un endroit d'où il peut tomber ou glisser dans une baignoire ou un lavabo.
2. Ne pas immerger le chargeur dans l'eau ni aucun autre liquide.
3. Ne pas toucher le chargeur s'il est entré en contact avec de l'eau. Le débrancher immédiatement.

AVERTISSEMENT

Pour réduire les risques de brûlure, d'électrocution, d'incendie ou de blessure :

1. Exercer une surveillance attentive lorsque ce produit est utilisé par des enfants ou des personnes invalides, ou près de ceux-ci.
2. Ne pas utiliser ce produit à des fins autres que celles indiquées dans ce manuel. Ne pas employer d'accessoires non recommandés par le fabricant.
3. Ne pas laisser le cordon entrer en contact avec des surfaces chaudes.
4. Ne jamais laisser tomber ni insérer d'objets dans les orifices de l'appareil.
5. Ne jamais faire fonctionner ce produit si la fiche ou le cordon est abîmé, s'il n'est pas en bon état de fonctionnement, est tombé ou a été endommagé, ou si le chargeur a été mis en contact avec de l'eau. Dans l'un ou l'autre de ces cas, communiquer avec un centre de service après-vente et retourner le produit pour inspection et réparation.

CONSERVER CES DIRECTIVES

Renseignements sur la Oral-B® ProfessionalCare^{MC} série 8000

- a Tête de brosse FlexiSoft®
- b Bouton marche-arrêt
- c Poignée Oral-B ProfessionalCare
- d Indicateur de charge
- e Base de charge
- f Compartiment pour têtes de brosse
- g Support mural
- h Gamme de têtes de brosse et d'accessoires

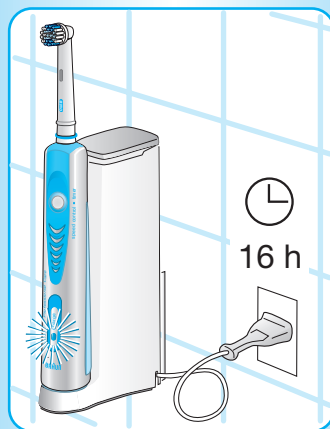
Branchement et charge

Votre brosse à dents électrique est munie d'une poignée étanche et peut être utilisée en toute sécurité dans la salle de bain.

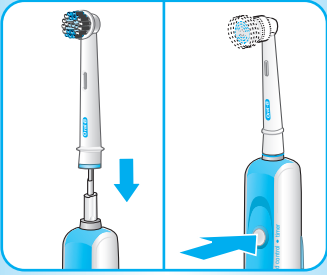
- Brancher la base de charge (e) sur une prise de courant et placer la poignée de la brosse à dents (c) sur la base de charge.
- L'indicateur de charge bleu (d) clignote lorsque la poignée est en cours de charge. Si la brosse est alors utilisée, puis remise sur la base de charge, l'indicateur clignote de nouveau pour indiquer que la charge est en cours.
- Lorsque la poignée est chargée à pleine capacité, l'indicateur reste allumé de façon continue. Il faut prévoir un délai d'au moins 16 heures pour une charge complète qui assure environ deux semaines de brossage régulier.
- Lorsque la pile rechargeable s'épuise, la brosse à dents ralentit, puis cesse de fonctionner.
- Pour une utilisation quotidienne, la poignée peut être rangée sur la base de charge afin que la brosse à dents conserve sa pleine capacité. Il n'y a aucun risque de surcharge.
- Pour conserver la capacité maximale de la pile rechargeable, débrancher la base de charge et décharger entièrement la poignée en l'utilisant régulièrement au moins tous les six mois.

Caractéristiques techniques

Les données sur la tension figurent sous la base de charge.



Utilisation de la brosse à dents

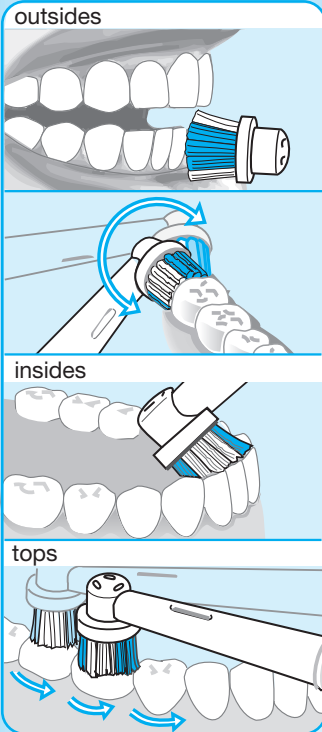


Fixer une des têtes de brosse (1–3) à la poignée. Elles peuvent être utilisées avec n'importe quel dentifrice. Pour éviter les éclaboussures, poser la tête de brosse sur les dents avant de mettre l'appareil en marche.

Sélecteur de vitesse personnalisé

La **Oral-B ProfessionalCare série 8000** offre une gamme variée de vitesses pour mieux répondre à vos besoins particuliers. La vitesse élevée est idéale pour nettoyer les dents et le long de la ligne des gencives. Pour le nettoyage des dents et des tissus gingivaux sensibles, ainsi qu'une utilisation précise des accessoires (4 et 5), nous recommandons une vitesse réduite.

- Appuyer une fois sur le bouton marche-arrêt pour un fonctionnement à vitesse maximale.
- Tenir le bouton marche-arrêt enfoncé pour passer de la vitesse la plus élevée au mode de sélection personnalisé.
- Lorsque le bouton marche-arrêt est maintenu enfoncé, la poignée passe continuellement par tous les niveaux de vitesse.
- Relâcher le bouton marche-arrêt pour brosser les dents à la vitesse choisie.
- Appuyer une fois de plus sur le bouton marche-arrêt pour mettre la brosse à dents hors tension.
- Si la brosse à dents est remise en marche, elle sera automatiquement réglée à la vitesse maximale.



Enlèvement optimal de la plaque

Pour des dents plus propres, et des gencives plus saines et plus fermes, la **Oral-B ProfessionalCare série 8000** nettoie en douceur aux endroits où les bactéries de la plaque peuvent s'accumuler. Elle enlève jusqu'à 97 % de la plaque aux endroits difficiles à atteindre, prévient l'accumulation de tartre, et est douce pour les dents et les gencives.

Technique de brossage :

- Faire passer lentement la tête de brosse sur chaque dent.
- Garder la tête de brosse en place pendant quelques secondes avant de passer à la dent suivante.
- Brosser les gencives et les dents, d'abord les surfaces extérieures, puis intérieures, et enfin les surfaces de mastication.
- Ne pas exercer une pression excessive ni frotter. Laisser simplement la brosse faire tout le travail.

Capteur de pression

Pour offrir un brossage optimal, la **Oral-B ProfessionalCare série 8000** est munie d'un système de réglage de pression pour assurer un degré de pression approprié. Ce système contribue à protéger les gencives contre un brossage excessif et facilite le fonctionnement de la brosse à dents. En cas d'excès de pression, le mouvement d'oscillation de la tête de brosse se poursuit, mais les pulsations cessent. En plus de sentir la différence, l'utilisateur entend un son différent.

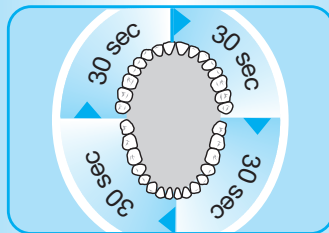
Minuterie professionnelle

Un signal sonore à brèves répétitions, que l'on peut entendre et sentir, est émis à des intervalles de 30 secondes pour rappeler de brosser également les quatre quadrants de la bouche afin d'assurer un meilleur nettoyage général.

Minuterie deux minutes

Un signal sonore à longues répétitions indique le moment où la durée du brossage atteint les deux minutes recommandées par le dentiste.

Au cours des premiers jours d'utilisation de la brosse à dents, les gencives peuvent saigner légèrement. En général, ce saignement devrait cesser après quelques jours. S'il persiste après deux semaines, consulter un dentiste ou un hygiéniste.



Têtes de brosse et accessoires particuliers

La **Oral-B ProfessionalCare série 8000** offre une variété de têtes de brosse et d'accessoires pour vous permettre de faire le choix qui répond le mieux à vos besoins particuliers. Ils sont tous conçus pour un usage quotidien :

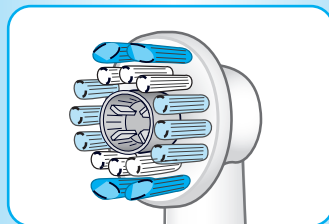
1 Tête de brosse FlexiSoft®

La tête de brosse FlexiSoft® exerce une action d'oscillation et de pulsation supérieure afin de nettoyer efficacement les dents, le long de la ligne des gencives et aux endroits difficiles à atteindre, tels que l'arrière des dents. La tête de brosse ronde compacte enveloppe chaque dent pour assurer un nettoyage complet. Les soies vertes FlexiSoft® se courbent pour brosser en douceur et permettre aux extrémités interdentaires bleues de pénétrer encore plus profondément entre les dents. Utiliser la technique de brossage décrite dans la section « Enlèvement optimal de la plaque ».

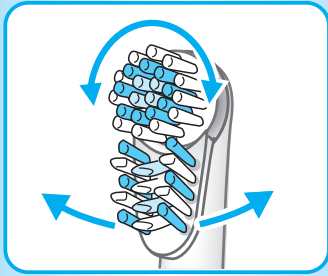


2 Tête de brosse Oral-B PowerPolisher^{MC} (non offert avec tous les modèles)

La tête de brosse PowerPolisher est conçue spécialement pour polir et blanchir vos dents en enlevant les taches de café, de thé et de tabac. Elle exerce l'action d'oscillation et de pulsation supérieure de la tête FlexiSoft® afin de nettoyer impeccablement les dents, et sa cupule spéciale pour polissage avive efficacement l'éclat.



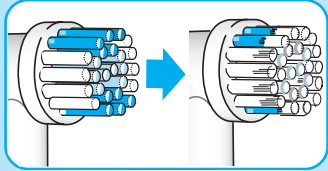
Utiliser la technique de brossage décrite dans la section « Enlèvement optimal de la plaque ». Les personnes qui portent un appareil orthodontique ne devraient pas utiliser la tête de brosse PowerPolisher.



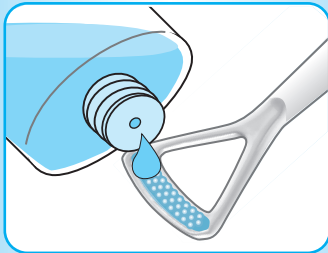
3 Tête de brosse Oral-B DualAction^{MC} (non offert avec tous les modèles)

La tête de brosse DualAction offre deux types d'action nettoyante en un seul mouvement. Elle allie l'action d'oscillation et de pulsation supérieure à un mouvement latéral supplémentaire pour accroître l'action nettoyante. Le mouvement d'oscillation stimule les gencives tout en enlevant la plaque et les bactéries. Les soies multi-angles nettoient entre les dents et sous la ligne des gencives. La tête de brosse de plus grande dimension intensifie la sensation de fraîcheur.

Cette tête de brosse permet de passer d'une dent à l'autre ou d'utiliser la même technique de brossage associée à toute brosse à dents manuelle.



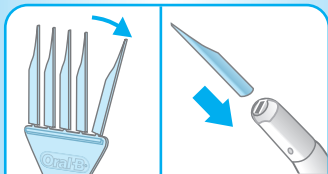
Ces trois têtes de brosse sont dotées des soies INDICATOR[®] bleues afin d'aider à déterminer le moment approprié pour le remplacement. Au cours d'un brossage en profondeur de deux minutes, deux fois par jour, la couleur bleue s'estompe à mi-hauteur au bout de trois mois, indiquant qu'il est temps de changer de tête de brosse.



4 Rafraîchisseur de langue (non offert avec tous les modèles)

Le rafraîchisseur de langue rafraîchit l'haleine en éliminant les bactéries de la langue qui causent les odeurs. Il peut être utilisé tous les jours – avant ou après le brossage. Le rafraîchisseur de langue peut aussi être utilisé avec du rince-bouche.

Fixer cet accessoire à la poignée, mettre l'appareil en marche et le passer sur la langue de l'arrière à l'avant. Nous recommandons de le régler à basse vitesse pour une plus grande maîtrise durant l'utilisation. Rincer après l'emploi. Remplacer le rafraîchisseur de langue lorsque le matériel s'use.

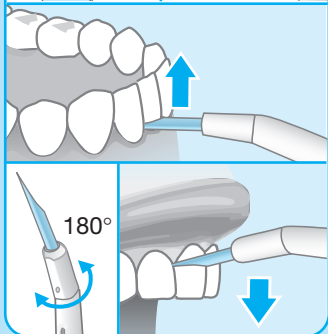


5 Nettoyeur interdentaire (non offert avec tous les modèles)

Le nettoyeur interdentaire nettoie efficacement entre les dents, protège contre la maladie des gencives et réduit la gingivite. Il est recommandé de l'utiliser avant le brossage.

Détacher un nettoyeur vert de la base (6) et l'insérer dans la fente située dans le col du porte-cure-dents blanc. Le fixer à la poignée et mettre l'appareil en marche. Régler le porte-cure-dents en le tournant de façon que le côté non pointu soit orienté vers les gencives, selon la région de la bouche à nettoyer. Glisser le nettoyeur entre les dents et nettoyer systématiquement chaque espace.

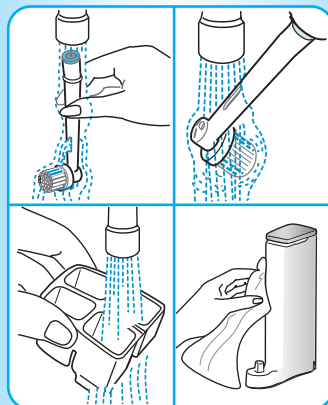
Nous recommandons un réglage à basse vitesse pour une plus grande maîtrise durant l'utilisation. Le nettoyeur interdentaire peut être utilisé de deux à trois fois environ jusqu'à ce qu'il devienne trop mou pour bien s'insérer entre les dents et les nettoyer efficacement.



Les têtes de brosse et les accessoires de recharge **Oral-B ProfessionalCare série 8000** sont offerts dans les magasins qui vendent les produits Oral-B, sur le site Web Essentials.com et aux centres de service après-vente Braun.

Recommandations de nettoyage

- Après le brossage, rincer à fond la tête de brosse ou l'accessoire à l'eau du robinet durant plusieurs secondes en maintenant la poignée en marche.
- Mettre ensuite la poignée hors tension et retirer la tête de brosse ou l'accessoire. Nettoyer toutes les pièces séparément à l'eau du robinet, puis les essuyer avant de remonter la brosse et de remettre la poignée sur la base de charge.
- Nettoyer aussi de temps à autre la base de charge et le compartiment pour têtes de brosse à l'aide d'un chiffon humide.
- Le compartiment pour têtes de brosse est amovible pour faciliter le nettoyage.



Avis environnemental

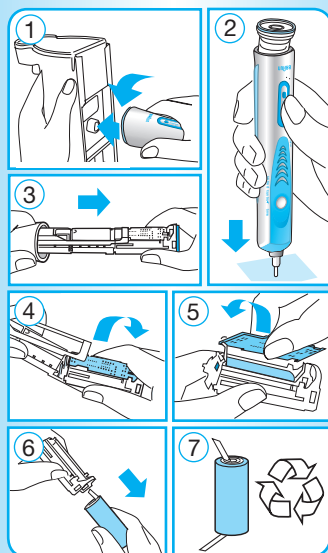
Ce produit est muni d'une pile à l'hydruure de nickel qui ne contient aucun métal lourd nuisible. Cependant, pour protéger l'environnement, ne pas jeter le produit dans les ordures ménagères lorsqu'il n'est plus utilisable, mais le retourner à un centre de service après-vente Braun, ou le laisser aux sites de recyclage ou lieux d'élimination approuvés en vertu des règlements municipaux.

Retrait de la pile à la fin de la durée de vie utile du produit

Ouvrir la poignée en suivant les indications, retirer la pile et la jeter conformément aux règlements environnementaux locaux.

Attention ! L'ouverture de la poignée détruit l'appareil et annule la garantie.

Sous réserve de modifications sans préavis.



Des questions ? Demandez à Oral-B.

J'ai les dents et les gencives sensibles. Quelle est la meilleure façon de me brosser les dents avec la Oral-B ProfessionalCare série 8000 ?

La **Oral-B ProfessionalCare série 8000** est aussi sûre qu'une brosse à dents manuelle souple, et ce, quel que soit le niveau de vitesse. Toutefois, vous pouvez choisir le niveau de vitesse qui répond le mieux à vos besoins particuliers.

Mon dentiste m'a dit que je souffre de gingivite. La Oral-B ProfessionalCare série 8000 peut-elle m'aider ?

Oui. Il a été prouvé en clinique que la **Oral-B ProfessionalCare 8000** à action nettoyante 3D brevetée aide à prévenir la gingivite, forme précoce de la maladie des gencives, et même à en inverser les effets, en plus d'enlever deux fois plus de plaque qu'une brosse à dents manuelle. Elle permet donc d'obtenir des résultats supérieurs à ceux du brossage manuel avec un minimum d'efforts.

Je porte un appareil orthodontique. Quelle est la technique de brossage recommandée ?

Il suffit de placer délicatement la brosse en biais par rapport aux verrous et aux gencives. Une vitesse plus lente aide à optimiser la précision. Le rafraîchisseur de langue et le nettoyeur interdentaire peuvent être utilisés en présence d'un appareil orthodontique. Toutefois, l'utilisation de la tête de brosse PowerPolisher est déconseillée. De plus, la tête de brosse orthodontique d'Oral-B est spécialement conçue pour nettoyer autour des appareils orthodontiques et des arcs dentaires, et elle peut être utilisée avec la **Oral-B ProfessionalCare série 8000**.

J'ai des ponts, des couronnes et des plombages dans la bouche. Quelle est la meilleure façon de se brosser les dents avec la Oral-B ProfessionalCare série 8000 ?

Comme toutes les brosses à dents électriques Oral-B, la **Oral-B ProfessionalCare série 8000** peut être utilisée par les consommateurs qui ont des ponts, des implants et des couronnes. Nous recommandons d'utiliser un mode plus lent pour encore plus de maîtrise.

J'ai récemment subi une chirurgie buccale. Puis-je utiliser la Oral-B ProfessionalCare série 8000 ?

Vous devez toujours suivre les directives de votre chirurgien buccal ou de votre parodontiste après une intervention chirurgicale. Généralement, les premiers jours suivant la chirurgie, les dents et les gencives peuvent être trop sensibles pour permettre l'utilisation d'une brosse à dents, quelle qu'elle soit. Dès que vos dents et vos gencives seront suffisamment guéries, vous pourrez utiliser la **Oral-B ProfessionalCare série 8000**. Son mode de brossage lent peut être bénéfique. Le pouvoir supérieur de cette brosse à dents pour ce qui est de l'enlèvement de la plaque sera particulièrement avantageux, car une bouche propre favorise le processus de guérison.

Qu'arrivera-t-il si j'utilise le Nettoyeur interdentaire et le Rafraîchisseur de langue Oral-B ProfessionalCare série 8000 à une vitesse élevée au lieu de la basse vitesse recommandée ?

Les accessoires de la **Oral-B ProfessionalCare série 8000** peuvent fonctionner à haute ou à basse vitesse. Toutefois, nous recommandons la vitesse réduite pour une maîtrise optimale.

Que dois-je faire si j'ai des commentaires / questions au sujet de la Oral-B ProfessionalCare série 8000 ?

Si vous avez d'autres questions ou des commentaires, veuillez visiter notre site Web à www.oralb.com ou appeler notre ligne téléphonique sans frais : 1-800-566-7252

POUR LE CANADA SEULEMENT

Garantie restreinte de deux ans

Dans le cas où un défaut de fonctionnement de l'appareil surviendrait au cours de la période de garantie indiquée en raison d'un vice de matière ou de fabrication, et pourvu que le consommateur retourne l'appareil à un centre de service après-vente agréé, Braun Canada le réparera ou le remplacera, à sa discrétion, sans aucuns frais supplémentaires. La présente garantie ne couvre pas les produits endommagés par une chute, une modification, un entretien ou une tentative d'entretien par des centres de service après-vente non agréés, ou un usage impropre ou abusif. La présente garantie exclut les unités qui ont été modifiées ou utilisées à des fins commerciales.

Dans les limites prévues par la loi, Braun Canada ne peut être tenue responsable d'aucune perte de produit ou de temps, d'aucun désagrément, d'aucune perte commerciale ni d'aucun dommage, particulier ou indirect.

Les dispositions de la présente garantie s'ajoutent aux garanties légales et aux autres droits et recours prévus par la loi provinciale applicable, sans les modifier ni les restreindre.

Service après-vente au Canada

Si ce produit nécessite un service après-vente, veuillez composer le 1-800-566-7252 afin d'être dirigé vers le centre de service après-vente agréé Braun le plus proche.

Pour un service après-vente :

- A. Veuillez remettre le produit au centre de service après-vente agréé Braun de votre choix ou
- B. Veuillez expédier le produit au centre de service après-vente agréé Braun de votre choix. Assurez-vous de bien emballer le produit. Expédiez le produit, port payé et assuré (recommandé). N'oubliez pas d'inclure une copie de votre preuve d'achat afin de confirmer la couverture de la garantie, le cas échéant.

Pour recevoir les pièces et les accessoires de rechange d'origine Braun :

Communiquez avec un centre de service après-vente agréé Braun. Veuillez composer le 1-800-566-7252 afin d'être dirigé vers le centre de service après-vente agréé Braun le plus proche.

Pour communiquer avec un représentant de service Oral-B :

Veuillez composer le 1-800-566-7252.

Le défi de 30 jours

Relevez le défi ! Constatez la différence **Oral-B ProfessionalCare série 8000** !

La **Oral-B ProfessionalCare série 8000** est beaucoup plus qu'une brosse à dents. Il s'agit d'un système d'hygiène bucco-dentaire complet qui assure un nettoyage supérieur, un blanchiment naturel, le soin des gencives et le rafraîchissement de toute la bouche.

Il n'est donc pas étonnant qu'Oral-B soit la marque que les dentistes utilisent le plus eux-mêmes dans le monde entier. En fait, nous sommes tellement certains que vous aimerez votre nouvelle **Oral-B ProfessionalCare série 8000** que nous vous proposons cette offre sans risque.

Essayez la **Oral-B ProfessionalCare série 8000** durant 30 jours. Si la brosse ne vous donne pas entière satisfaction, nous vous rembourserons intégralement sans vous poser de questions. C'est garanti.

Pour obtenir un remboursement intégral, veuillez retourner la poignée, les têtes de brosse de rechange et la base de charge avec le reçu de caisse original. Pour de plus amples renseignements, veuillez composer le 1-800-566-7252 afin d'être dirigé vers le centre de service après-vente agréé Braun le plus proche.

Canada seulement :

À l'attention de : Défi de 30 jours

Produits Braun

Compagnie Gillette Canada

4 Robert Speck Parkway

Mississauga ON L4Z 4C5

