

Oral-B®

ProfessionalCare™

8500 series



powered
by **BRAUN**



문의사항이 있으시면 소비자상담실로
연락주시기 바랍니다.

소비자 상담실

(KR) 080-920-6000(수신자 부담)

If you should require further
assistance, please call our
Consumer Service line.

Helpline

(GB) 0 800 73 11 792 (free call)

Helpline

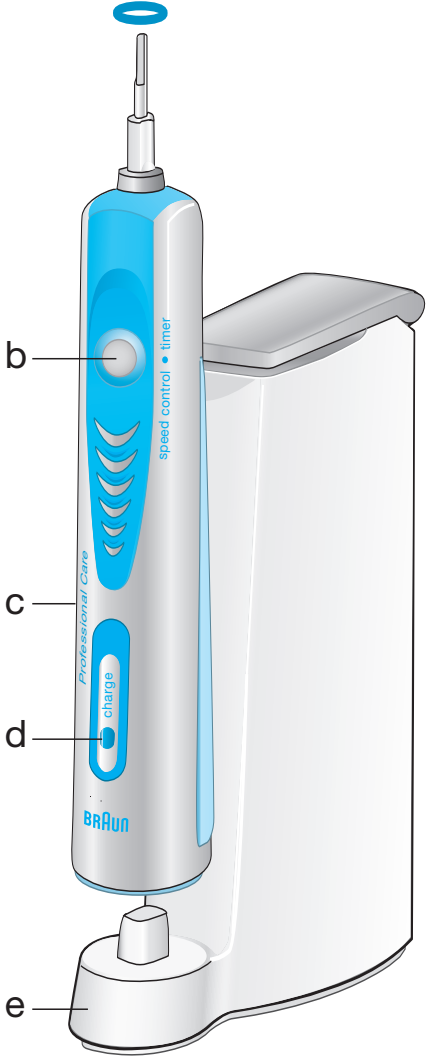
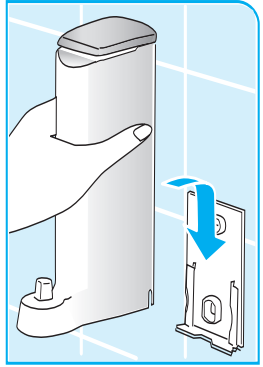
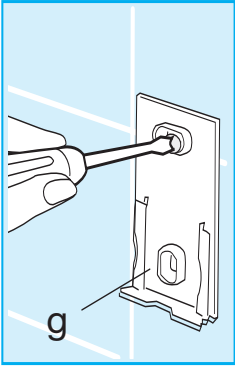
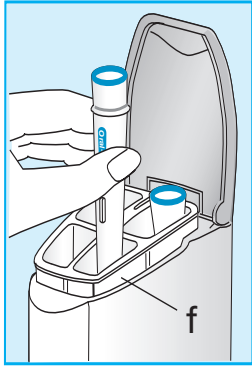
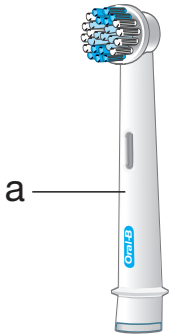
(IRL) 1 800 509 448 (free call)

Internet:

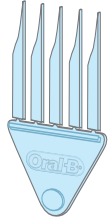
www.oralb.com
www.braun.com

Braun GmbH
Frankfurter Straße 145
61476 Kronberg/Germany

Type 4729



h



5

목 차

오랄 – 비 프로페셔널 케어 8500 각부의 명칭	5
전원 연결 및 충전	5
사용 방법	6
칫솔모 및 부속품	7
올바른 관리 방법	9
Q&A	10
품질보증	11

Table of contents

English	12
Introducing your Oral-B ProfessionalCare 8500 series	12
Connecting and charging	12
Using your toothbrush	13
Individual brushheads and accessories	14
Cleaning recommendations	16
Questions? Ask Oral-B	17
Guarantee	18

오랄-비 프로페셔널 케어8500시리즈는 여러분과 여러분의 가족이 새롭고 독특한 칫솔질을 경험할 수 있도록 심혈을 기울여 설계되었으며, 안전하고 효과적인 제품입니다. 그러나 전기 제품 사용 시 유의해야 할 기본적인 안전 지침에 따라 사용하시고, 본 제품을 사용하기 전에 반드시 사용 설명서를 주의해서 읽어 주시기 바랍니다.

주의사항

- 정기적으로 전기코드의 손상 여부를 점검하십시오. 손상되었거나, 작동이 안되는 기기는 더 이상 사용하지 말고 브라운 서비스 센터로 문의하십시오.
- 3세 이상의 어린이부터 사용하길 권장합니다.
- 전동칫솔 핸들이 떨어지거나 충격이 가해졌을 경우 눈에 보이는 손상이 없더라도 칫솔모를 교체하십시오.

오랄 - 비 프로페셔널 케어 8500 각부의 명칭

- a 플렉시 소프트® 칫솔모
- b On/Off 작동 스위치
- c 오랄-비 프로페셔널 케어 핸들
- d 충전 표시등
- e 충전기
- f 칫솔모 보관함
- g 벽걸이
- h 칫솔모 및 부속품

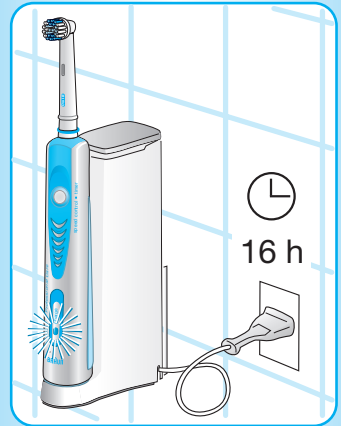
전원연결 및 충전

전동칫솔은 방수처리가 되어 있어 전기적으로 안전하며, 욕실에서도 사용할 수 있습니다.

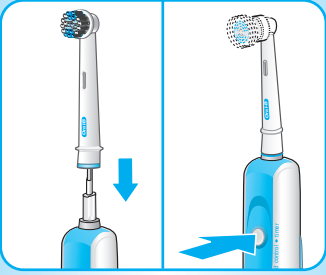
- 충전기(e)를 전원에 연결하고 전동칫솔 핸들(c)을 충전기에 꽂으십시오.
- 충전되는 동안 전동칫솔의 파란색 충전 표시등(d)이 깜박거립니다. 전동칫솔을 사용한 후 충전기에 꽂으면 충전 표시등이 다시 깜박이면서 충전되고 있음을 알려줍니다.
- 완전 충전되면 전동칫솔의 충전 표시등이 계속 켜진 상태로 지속됩니다. 완전 충전하는 데에는 최소 16시간이 소요되며, 완전 충전 후 일반적으로 사용할 경우 약 2주간 사용할 수 있습니다.
- 충전지 용량이 모두 소모되면 전동칫솔 작동이 느려지다가 멈춥니다.
- 매일 사용하시는 경우, 전동칫솔을 전원이 연결된 충전기에 놓아두시면 언제나 완전 충전된 상태에서 사용할 수 있습니다. 과충전의 우려는 없습니다.
- 충전지의 용량을 최대화하기 위해서는 최소한 6개월에 한번씩 충전기의 전원 플러그를 뽑고 평상시대로 사용하여 충전지에 충전된 용량을 완전히 사용하십시오.

제품 사양

정격전압은 충전기의 밑면을 참조하십시오.



사용방법

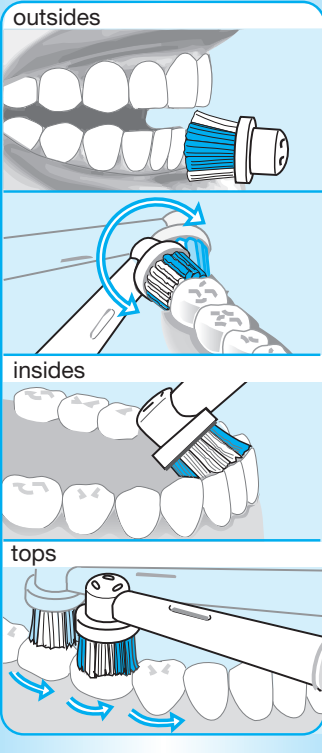


칫솔모 한 개를(1 또는 2) 전동칫솔 핸들에 끼우십시오. 모든 종류의 치약을 사용할 수 있습니다. 치약이 튀는 것을 방지하기 위하여 입안에 칫솔모를 넣으신 후 전원을 켜십시오.

사용자 속도조절 기능

오랄 - 비 프로페셔널 케어 8500 시리즈는 사용자의 필요에 따라 다양한 단계의 속도를 조절할 수 있습니다. 초고속은 치아와 잇몸선 세정에 적합합니다. 민감한 치아와 잇몸 조직을 세정하고 부속품 (3과 4)을 사용하려는 경우, 저속 사용을 권장합니다.

- On/Off 작동 스위치를 한번 누르면 최대 속도로 작동됩니다.
- On/Off 작동 스위치를 계속 누르고 있으면 최고 속도에서 사용자 속도 조절 모드로 전환됩니다.
- On/Off 작동 스위치를 누르고 있는 동안 다른 다양한 속도로 계속 이동합니다.
- 원하는 속도가 나오면 On/Off 작동 스위치를 놓으신 후 사용하십시오.
- On/Off 작동 스위치를 한번 더 누르면 칫솔이 꺼집니다.
- 다시 On/Off 작동 스위치를 켜면 최대 속도로 돌아갑니다.



최상의 플라그 제거 효과

오랄 - 비 프로페셔널 케어 8500 시리즈는 플라그와 박테리아가 생길 수 있는 부분을 부드럽게 닦아 깨끗한 치아와 건강하고 튼튼한 잇몸을 만들어 줍니다. 닿기 힘든 부분의 플라그를 97%까지 제거하여 치석 형성을 예방하고 치아와 잇몸을 보호해 줍니다.

칫솔질 방법:

- 치아에서 치아로 칫솔모를 천천히 이동하십시오.
- 다음 치아로 이동하시기 전에 칫솔모를 몇 초 간 치아에 머무르십시오.
- 잇몸과 치아를 바깥쪽, 안쪽, 씹는 면의 순서로 닦으십시오.
- 너무 세게 누르거나 문지르지 말고 칫솔이 움직이는 대로 두십시오.

압력 센서

최상의 칫솔질 효과를 위해 오랄 - 비 프로페셔널 케어 8500 시리즈의 압력 제어 기능으로 알맞은 압력 수준을 유지할 수 있습니다. 잇몸에 과도한 힘이 가해지는 것을 막고 전동칫솔을 쉽게 사용할 수 있도록 해 줍니다. 과도한 압력이 가해지게 되면 좌우회전운동은 계속되지만 상하진동기능은 멈추게 됩니다. 압력 센서기능이 작동하면 그 차이를 느끼실 수 있으며 또한 소음도 줄어듭니다.

프로페셔널 타이머

30초 마다 짧은 진동으로 신호를 보내 구강 내 4구역을 양치할 수 있도록 안내해 줍니다. 윗니, 아랫니의 안쪽과 바깥쪽을 골고루 닦을 수 있어 청결한 구강관리를 도와 줍니다.

2분 타이머

치과 전문가가 권장하는 2분간의 실제 칫솔질 시간이 경과하면 긴 진동이 울려 청결한 구강관리를 가능하게 합니다.

처음 칫솔을 사용하는 몇 일 동안은 잇몸에서 약간의 피가 날 수도 있습니다. 이러한 현상은 일반적으로 시일이 지나면 멈춥니다. 2주 이상 출혈이 계속될 경우에는 치과 전문의 또는 치위생사와 상담하십시오.

칫솔모 및 부속품

오랄 - 비 프로페셔널 케어 8500 시리즈는 사용자의 필요에 맞게 선택하실 수 있도록 다양한 칫솔모와 부속품을 제공합니다. 모든 칫솔모와 부속품은 매일 사용하실 수 있도록 설계되었습니다.

1 플렉시 소프트® 칫솔모

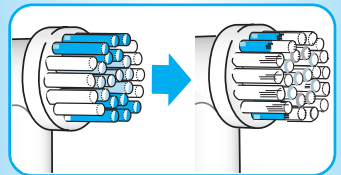
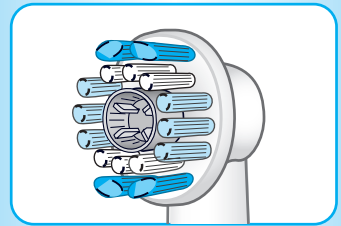
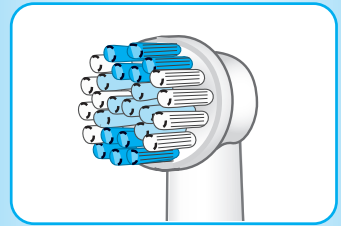
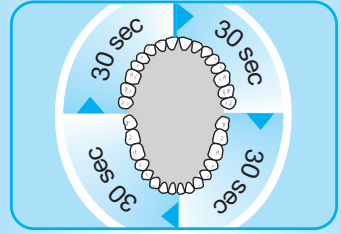
플렉시 소프트® 칫솔모는 뛰어난 좌우회전/상하진동운동으로 치아를 효과적으로 닦아주고, 잇몸선을 따라 치아 뒤쪽과 같이 닿기 힘든 부분까지 깨끗하게 닦아줍니다. 작고 둥근 칫솔모는 치아 하나하나를 감싸주기 때문에 완벽한 세정이 가능합니다. 녹색의 **플렉시 소프트®** 칫솔모는 물에 닿으면 구부러지도록 설계되어 있어 부드러운 칫솔질이 가능하며 파란색 인터덴탈 팁이 치아 사이 사이의 깊은 곳까지 닦아줍니다.

2 프로 브라이트™ 칫솔모

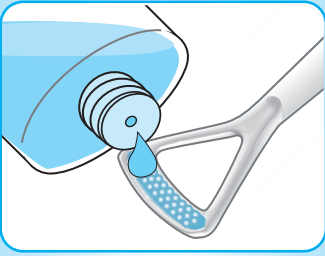
프로 브라이트 칫솔모는 커피, 차, 담배로 인한 착색을 제거하여 치아에 광택을 내고 자연스러운 미백 효과를 내도록 특별히 설계되었습니다. **플렉시 소프트®** 칫솔모의 뛰어난 좌우회전/상하진동운동과 자연스러운 미백 효과를 위한 특수 광택 컵의 결합으로 치아를 더욱 효과적으로 닦을 수 있습니다.

모든 종류의 치약을 사용하실 수 있지만 특히 미백 치약을 사용하면 최적의 효과를 보실 수 있습니다. 교정기를 사용하는 경우 프로 브라이트 칫솔모는 사용하지 마십시오. 모든 칫솔모를 사용하실 때는 「최상의 플라그 제거 효과」에 설명된 칫솔질 방법을 참조하십시오.

모든 칫솔모에는 푸른색 인디케이터® 칫솔모가 있어 교체 시기를 알 수 있습니다. 하루 2번 2분 동안 꼼꼼하게 칫솔질하면 3개월 이내에 푸른색 부분이 반정도 사라지면서 칫솔모의 교체 시기를 알려줍니다.



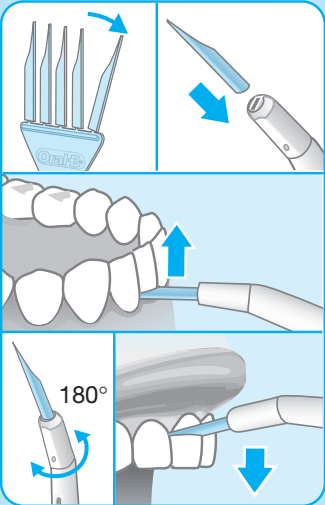
3 혀세정기



혀 세정기는 구강내 악취를 유발하는 박테리아를 혀에서 제거하여 입안을 상쾌하게 유지시켜 줍니다. 매일 칫솔질 하기 전, 후에 사용하실 수 있습니다. 또한 혀 세정기와 구강 청결제를 함께 사용하실 수 있습니다.

전동칫솔에 혀 세정기를 부착하여 전원을 켜고 혀에 접촉시킨 후 뒤에서 앞으로 닦으십시오. 저속으로 사용할 경우 원하는 방향으로 쉽고 편하게 사용하실 수 있습니다. 사용 후 혀 세정기와 전동칫솔을 행구십시오. 혀 세정기가 닳으면 교체하십시오.

4 인터덴탈 클리너



인터덴탈 클리너는 치아 사이를 효과적으로 닦아주어 잇몸 건강을 향상시킵니다. 칫솔질 전에 사용하셔야 합니다.

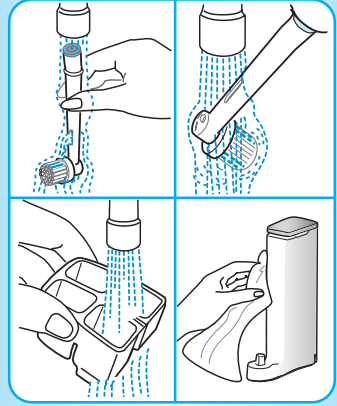
용기에서 픽 클리너 하나를 꺼내 (5)하얀색 인터덴탈 클리너 윗부분 틈에 넣으십시오. 전동칫솔에 인터덴탈 클리너를 연결하고 전원을 켜십시오. 닦으려는 입 속 부위에 따라 픽 클리너의 긴 면이 잇몸 쪽으로 향할 수 있도록 인터덴탈 클리너를 돌려서 위치를 조정합니다. 치아 사이에 인터덴탈 클리너를 넣고 여러 공간을 체계적으로 닦아냅니다.

원하는 방향으로 쉽고 편하게 사용하기 위해 저속으로 사용할 것을 권장합니다. 픽 클리너가 너무 부드러워져서 치아 사이에 맞지 않거나 닦이지 않을 때까지 2~3회 사용하실 수 있습니다. 교체용은 따로 구입하실 수 있습니다.

오랄-비 프로페셔널 케어 8500 시리즈 교체용 칫솔모 및 부속품은 오랄-비 제품을 판매하는 곳에서 구입하실 수 있습니다.

올바른 관리 방법

- 칫솔질 후, 작동 스위치를 켜 상태로 흐르는 물에 칫솔모와 부속품을 깨끗이 닦으십시오.
- 작동 스위치를 끄고, 칫솔모와 부속품을 전동칫솔에서 분리하십시오. 칫솔모와 부속품을 조립하시기 전에 흐르는 물에 각각 깨끗히 헹구신 후 물기를 말리십시오. 그리고 충전기에 전동칫솔을 올려놓으십시오.
- 가끔씩 충전기와 칫솔모 보관함을 젖은 헝겊으로 닦아내십시오.
- 칫솔모 보관함은 따로 분리하여 청소할 수 있습니다.



본 사용 설명서는 예고 없이 변경될 수 있습니다.

이 제품은 European Directives EMC 89/336/EEC 및 Low Voltage 73/23/EEC 기준을 준수합니다.



이 제품은 충전지가 포함되어 있습니다. 이 제품을 폐기 처리할 경우 환경 보존을 위해 생활 쓰레기로 분류하지 마십시오. 다 쓴 충전지는 가까운 서비스센터로 가져가시거나 환경 보호법에 의거하여 승인된 재활용 또는 폐기장소에 버리십시오.



치아와 잇몸이 약합니다. 오랄-비 프로페셔널 케어 8500 시리즈의 가장 좋은 칫솔질 방법은 무엇인가요?

오랄-비 프로페셔널 케어 8500 시리즈는 모든 속도에서 부드러운 일반 칫솔만큼 안전합니다. 그러나, 사용자의 필요에 따라 다양한 단계의 속도를 조절할 수 있습니다.

아이들도 오랄-비 프로페셔널 케어 8500 시리즈를 사용할 수 있나요?

제품의 뛰어난 플라그 제거 능력과 부드러운 일반 칫솔과 같은 안정성을 고려해 볼 때, 오랄-비 프로페셔널 케어 8500 시리즈 전동칫솔은 아이들도 사용할 수 있습니다. 3세 이하의 어린이는 치아와 구강 전체를 올바르게 닦는지 확인하기 위해 부모님의 감독하에 사용하도록 하십시오. 12세 이하 어린이는 인터덴탈 클리너나 프로 브라이트 칫솔모를 사용해서는 안 됩니다.

치열 교정기를 착용했습니다. 권장하는 칫솔질 방법은 무엇인가요?

브래킷과 잇몸 사이를 향하여 칫솔을 부드럽게 놓으십시오. 원하는 방향으로 정밀하고 편하게 칫솔질 하기 위해서 전동칫솔을 저속으로 사용하십시오. 혀 세정기와 인터덴탈 클리너는 교정기에도 사용하실 수 있지만 프로 브라이트 칫솔모는 사용하지 마십시오. 또한, 오랄-비 교정용 칫솔모는 교정기와 교정기 선 주변을 닦아줄 수 있도록 특별히 디자인되었으며 오랄-비 프로페셔널 케어 8500 시리즈와 함께 사용하실 수 있습니다.

입 안에 브릿지, 크라운, 치료한 치아가 있습니다. 오랄-비 프로페셔널 케어 8500 시리즈의 가장 좋은 칫솔질 방법은 무엇인가요?

모든 오랄-비 전동 칫솔 제품군과 마찬가지로 브릿지, 임플란트, 크라운이 있는 경우에도 오랄-비 프로페셔널 케어 8500 시리즈를 사용하실 수 있습니다. 최적의 칫솔질을 위해 저속모드 사용을 권장합니다.

최근 치과에서 치료를 받았습니다. 오랄-비 프로페셔널 케어 8500 시리즈를 사용할 수 있나요?

치료 후에는 항상 치과 의사 또는 위생사의 지침에 따라 십시오. 치료 후 통상 몇 일 동안은 치아와 잇몸이 어떤 칫솔을 사용해도 민감할 수 있습니다. 치아와 잇몸이 칫솔질을 해도 관창을 정도로 나아지면 바로 오랄-비 프로페셔널 케어 8500 시리즈를 사용하십시오. 저속 모드로 칫솔질하는 것이 좋습니다. 구강이 청결해야 빨리 회복되므로 본 제품의 뛰어난 플라그 제거 능력이 특히 도움이 될 것입니다.

오랄-비 프로페셔널 케어 8500 시리즈 인터덴탈 클리너와 혀 세정기를 권장하는 저속 모드 대신에 고속 모드로 사용하면 어떻게 되나요?

오랄-비 프로페셔널 케어 8500 시리즈 부속품은 고속이나 저속 모드 모두에서 사용하실 수 있습니다. 그러나 최적의 칫솔질을 위해 저속모드 사용을 권장합니다.

오랄-비 프로페셔널 케어 8500 시리즈에 대한 의견이나 궁금한 점이 있을 경우 어떻게 하면 되나요?

추가 질문이나 의견이 있을 경우 웹 사이트 www.oralb.com 을 방문하거나 수신자 부담 전화 (080-920-6000)을 이용해 주십시오.

품질보증

- 본 제품은 구입일로부터 1년간 품질을 보증합니다.
- 1년간의 품질 보증기간 동안 제품 자체나 생산과정에서 비롯된 불량품은 상태에 따라 무료보수 또는 교환해 드립니다.
- 보증기간 내이라도 소비자의 귀책사유에 의한 파손(전압을 잘못 사용한 경우, 부적절한 전원 플러그에 연결한 경우, 사용 중 파손 등), 정상적인 마모, 사용에 지장이 없는 경미한 결함 등은 무상수리 또는 교환이 적용되지 않습니다.
- 대우일렉서비스 센터가 아닌 다른 곳에서 수리를 하였거나 오랄-비 정품이 아닌 부품을 사용하였을 경우에는 품질보증대상에서 제외됩니다. 그리고 본 제품의 구입일자가 판매점에 의해 혹은 구입시의 영수증에 의해 확인되어야만 정상적인 품질 보증품으로 인정됩니다. (구입시 영수증을 잘 보관하시어 애프터 서비스 시 불이익이 없도록 하십시오.)

오랄-비 전동칫솔은 재정경제부 고시 소비자 피해 보상 규정에 의거하여 보상 또는 교환 받으실 수 있습니다.

애프터 서비스 : 1588-1588

가까운 대우일렉서비스 센터에서 A/S를 받으실 수 있습니다.

오랄-비 제품 : 전국 유명 백화점 가전매장 및 전자상가에서 구입할 수 있습니다.

www.oralb.com 또는 www.oral-b.co.kr 참조.

품질보증서			
본 제품은 철저한 품질관리와 감사를 거쳐서 제조·수입된 제품입니다. 이래 기재된 내용으로 품질을 보증합니다.			
제품명		모델명	
구입일		보증기간	구입일로부터 1년
고객	판매점		
	판매점		
한국 파인제 판매 (유) 서울시 강남구 테헤란로 466-2 전화: 080-699-4000(수신자 부담)			

Oral-B ProfessionalCare 8500 series has been carefully designed to offer you and your family a new and unique brushing experience that is both safe and effective. However, when using electrical products, basic safety precautions should always be followed. Please read carefully before use.

Important

- Periodically check the cord for damage. A damaged or non-functioning appliance shall no longer be used. Take it to an Oral-B Braun Service Center.
- This product is not intended for use by children under age three.
- If the product is dropped, the brushhead should be replaced before the next use even if no damage is visible.

Introducing your Oral-B ProfessionalCare 8500 series

- a FlexiSoft® brushhead
- b On/off button
- c Oral-B ProfessionalCare handle
- d Charge indicator
- e Charger base
- f Brushhead compartment
- g Wall holder
- h Range of brushheads and accessories

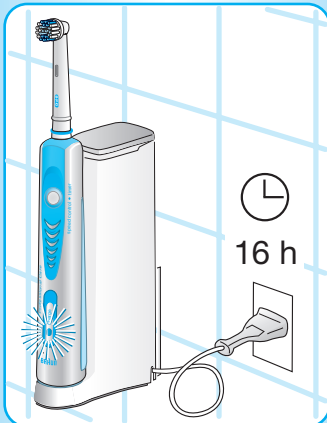
Connecting and charging

Your toothbrush has a waterproof handle, is electrically safe and can be used in the bathroom without hesitation.

- Plug the charger base (e) into an electrical outlet and place the toothbrush handle (c) on the charger base.
- The blue charge indicator (d) flashes while the handle is being charged. If you then use your brush and place it back on the charger, the charging light will again flash to let you know it is charging.
- When the handle is fully charged, the charge indicator shines continuously. A full charge takes at least 16 hours and enables up to two weeks of regular brushing.
- When the rechargeable battery is running low, your toothbrush will slow down, then stop.
- For everyday use, the toothbrush handle can be stored on the charger base to maintain it at full power. Overcharging is impossible.
- To maintain the maximum capacity of the rechargeable battery, unplug the charger base and fully discharge the handle by regular use at least every 6 months.

Specifications

Refer to the bottom of the charger base for voltage specifications.



Using your toothbrush

Attach one of the brushheads (1 or 2) to the handle. They can be used with any kind of toothpaste. To avoid splashing, guide the brushhead to your teeth before switching the appliance on.

Customized Speed Control

Oral-B ProfessionalCare 8500 series offers a variable range of speeds to best meet your individual needs. High speed is ideal for tooth and gumline cleaning. For cleaning sensitive teeth and gum tissue as well as precision use of the accessories (3 and 4), we recommend using a lower speed.

- Press the on/off button once to operate at maximum speed.
- Continue to hold the on/off button to shift from the highest speed to the Customized Speed Control mode.
- As long as you keep the on/off button pressed, the handle will continuously run through all speed levels.
- Release the on/off button to brush with your preferred speed level.
- Push the on/off button once more to turn the toothbrush off.
- If you then turn it on again you will automatically come back to the maximum speed level.

Ultimate Plaque Removal

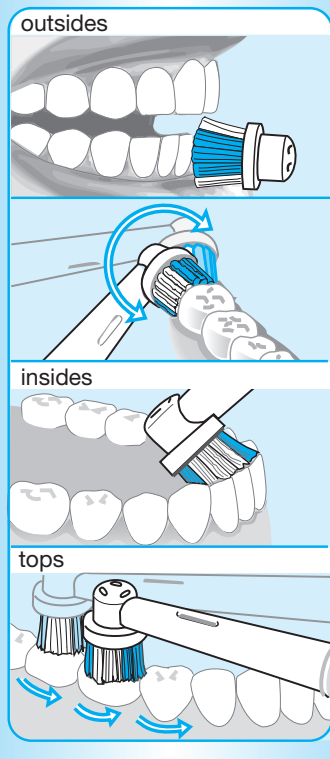
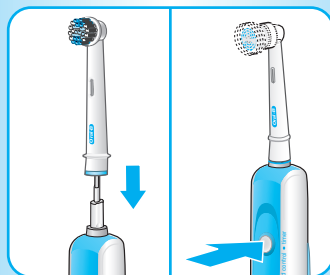
For cleaner teeth and healthier, firmer gums, **Oral-B ProfessionalCare 8500 series** gently cleans in areas where plaque bacteria can collect. It removes up to 97% of plaque from hard-to-reach areas, prevents build-up of tartar and is gentle on teeth and gums.

Brushing technique:

- Guide the brushhead slowly from tooth to tooth.
- Hold the brushhead in place for a few seconds before moving on to the next tooth.
- Brush the gums as well as the teeth, first the outsides, then the insides, finally the chewing surfaces.
- Do not press too hard or scrub, simply let the brush do all the work.

Pressure Sensor

For optimal brushing results **Oral-B ProfessionalCare 8500 series** has a pressure control feature to ensure that the right degree of pressure is applied. This helps protect your gums from excessive brushing and makes your toothbrush easy to operate. If too much pressure is applied, the oscillating movement of the brushhead will continue but the pulsation will stop. In addition to feeling it, you can also hear the difference.



Professional Timer

A short stuttering sound at 30-second intervals, which you can hear and feel, reminds you to brush the four quadrants of your mouth equally for a better overall clean.

2-Minute Timer

A long stuttering sound indicates when the dentist recommended 2-minute brushing time has been reached.

During the first few days of using the toothbrush, your gums may bleed slightly. In general, bleeding should stop after a few days. Should it persist after 2 weeks, please consult your dentist or hygienist.

Individual brushheads and accessories

The **Oral-B ProfessionalCare 8500 series** offers you a variety of brushheads and accessories, allowing you to select those which best meet your individual needs. They are all designed for daily use:

1 FlexiSoft® brushhead

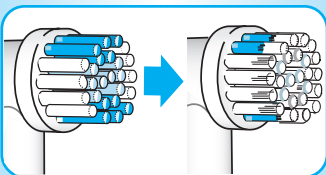
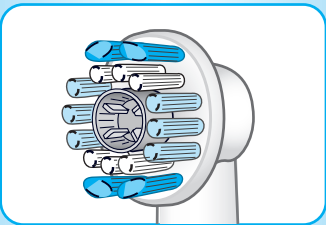
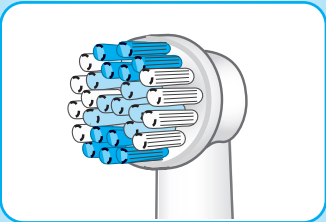
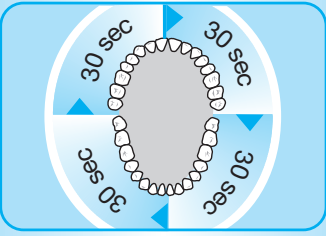
The FlexiSoft® brushhead features our outstanding oscillating-pulsating action to effectively clean your teeth, clean along the gumline and in hard-to-reach areas such as behind teeth. The compact round brushhead surrounds each tooth for a thorough clean. The green FlexiSoft® bristles bend, enabling both gentle brushing and deeper reach of the blue Interdental Tips between teeth.

2 ProBright™ brushhead

The ProBright brushhead is specifically designed to polish and naturally whiten your teeth by removing coffee, tea and tobacco stains. It features our outstanding oscillating-pulsating head action of the FlexiSoft® brushhead to effectively clean teeth, combined with the special polishing cup for natural brightening.

Although you can use any kind of toothpaste, a whitening paste is likely to result in optimal performance. We do not recommend using the ProBright brushhead with braces. Apply the same brushing technique as described in the section «Ultimate Plaque Removal» for both brushheads.

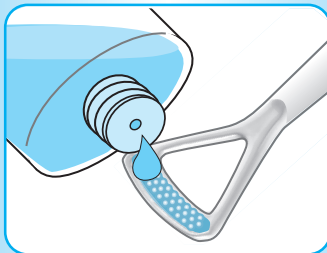
Both brushheads feature blue INDICATOR® bristles to help you monitor brushhead replacement. With thorough brushing, twice a day for two minutes, the blue color will fade halfway within 3 months, signaling it is time to change the brushhead.



3 Tongue Freshener

The Tongue Freshener freshens breath by removing odor-causing bacteria from the tongue. It can be used everyday - before or after brushing. You can also use mouth-wash with the Tongue Freshener.

Attach it to the handle, turn the appliance on and drag it across the tongue from back to front. We recommend a low speed setting for enhanced control during use. Rinse after use. Replace the Tongue Freshener when materials become worn.



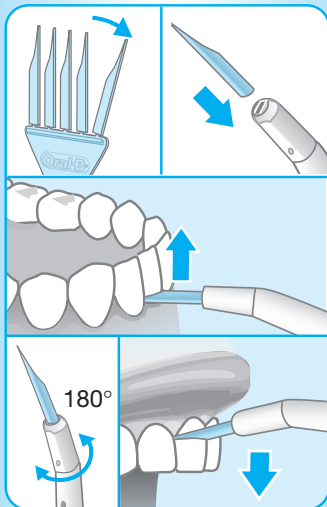
4 Interdental Cleaner

The Interdental Cleaner effectively cleans between the teeth and helps improve your gum health. It should be used before brushing.

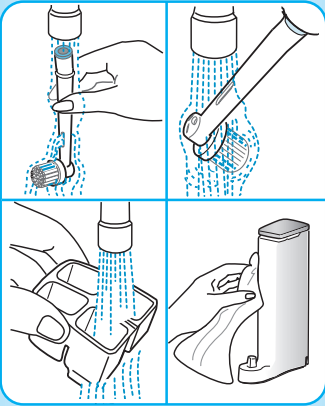
Break one pick cleaner off the base (5) and insert it into the slot in the neck of the white pick holder. Attach the Interdental Cleaner to the handle and turn the appliance on. Depending on which part of your mouth you are cleaning, the pick holder should be adjusted by turning it, so that the blunt side always faces your gums. Guide the cleaner between your teeth and clean systematically from space to space.

We recommend a low speed setting for enhanced control during use. A pick cleaner can be used approximately two to three times until it becomes too soft to effectively fit and clean between the teeth. Replacement cleaners are available separately.

Oral-B ProfessionalCare 8500 series replacement brushheads and accessories are available in stores that sell Oral-B products.



Cleaning recommendations



- After brushing, rinse your brushhead or accessory thoroughly under running water for several seconds with the handle switched on.
- Switch off the handle and remove the brushhead or accessory from the handle. Clean all parts separately under running water, then wipe them dry before you reassemble the brush and put the handle on the charger base.
- From time to time, also clean the charger base and the brushhead compartment with a damp cloth.
- For cleaning purposes, the brushhead compartment is removable.

Subject to change without notice.

This product conforms to the European Directives EMC 89/336/EEC and Low Voltage 73/23/EEC.



This product contains rechargeable batteries. In the interest of protecting the environment, please do not dispose of the product in the household waste at the end of its useful life. Disposal can take place at an Oral-B Braun Service Centre or at appropriate collection points provided in your country.



Questions? Ask Oral-B

I have sensitive teeth and gums. What is the best way to brush with my Oral-B ProfessionalCare 8500 series?

Oral-B ProfessionalCare 8500 series is as safe as a soft manual toothbrush at all speed levels. However, it gives you the flexibility to choose your desired speed level, best meeting your individual needs.

Can children use Oral-B ProfessionalCare 8500 series?

Given the product's enhanced plaque removal capabilities and equal safety to soft manual toothbrushes, **Oral-B ProfessionalCare 8500 series** toothbrushes can be used by children. Children under age three should use the product under parental supervision, to ensure that all teeth and other areas of the mouth are properly cleaned. Children under 12 should not use the Interdental Cleaner or the ProBright brushhead.

I wear braces. What is the recommended way to brush?

Gently place the brush at an angle between the brackets and gums. Using a slower speed level will help maximize the precision. The Tongue Freshener and Interdental Cleaner can be used with braces, but use of the ProBright brushhead is not recommended. For everyday cleaning, Oral-B's Ortho brushhead is specifically designed to clean around braces and wires and can be used with the **Oral-B ProfessionalCare 8500 series**.

I have bridges, crowns and fillings in my mouth. What is the best way to brush with my Oral-B ProfessionalCare 8500 series?

Like all Oral-B power toothbrushes, **Oral-B ProfessionalCare 8500 series** can be used by consumers with bridges, implants and crowns. We recommend using a slower mode for even better control.

I have recently had oral surgery. Can I use Oral-B ProfessionalCare 8500 series?

You should always follow the instructions given by your oral surgeon or periodontist after an operation. Typically in the first few days following surgery, teeth and gums may be too sensitive for any toothbrush use. As quickly as your teeth and gums heal to permit brushing, you can proceed with using **Oral-B ProfessionalCare 8500 series**. Its slow mode of brushing speed may be beneficial. The outstanding plaque removal capability will be particularly valuable, as a clean mouth will aid the healing process.

What happens if I use the Oral-B ProfessionalCare 8500 series Interdental Cleaner and Tongue Freshener at a high speed instead of the recommended low speed?

The **Oral-B ProfessionalCare 8500 series** accessories can be operated at high or low speeds. However, we recommend the lower speed for optimal control.

If I have comments/questions about my Oral-B ProfessionalCare 8500 series, what should I do?

For any additional questions or comments you have, please visit our website at www.oralb.com.

Guarantee

We grant 1 year guarantee on the product commencing on the date of purchase. Within the guarantee period we will eliminate, free of charge, any defects in the appliance resulting from faults in materials or workmanship, either by repairing or replacing the complete appliance as we may choose.

This guarantee extends to every country where this appliance is supplied by Braun or its appointed distributor.

This guarantee does not cover: damage due to improper use, normal wear or use, especially regarding the brushheads, as well as defects that have a negligible effect on the value or operation of the appliance. The guarantee becomes void if repairs are undertaken by unauthorised persons and if original Braun parts are not used.

To obtain service within the guarantee period, hand in or send the complete appliance with your sales receipt to an authorised Oral-B Braun Customer Service Centre.