

**Oral-B** PROFESSIONALCARE™ 9500  
**TRIUMPH**™  
 SMART TECHNOLOGY...BRILLIANT RESULTS™



**Smart**  
 TECHNOLOGY™

powered by **BRAUN**



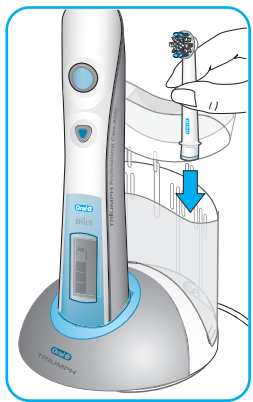
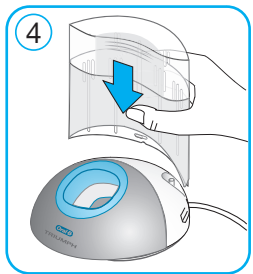
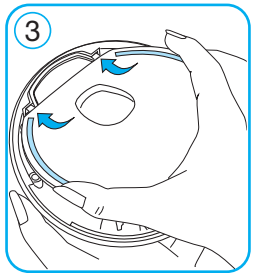
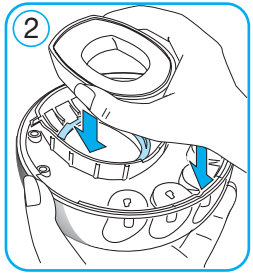
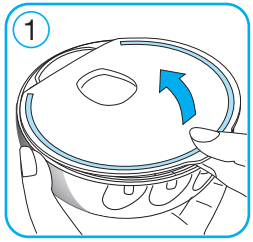
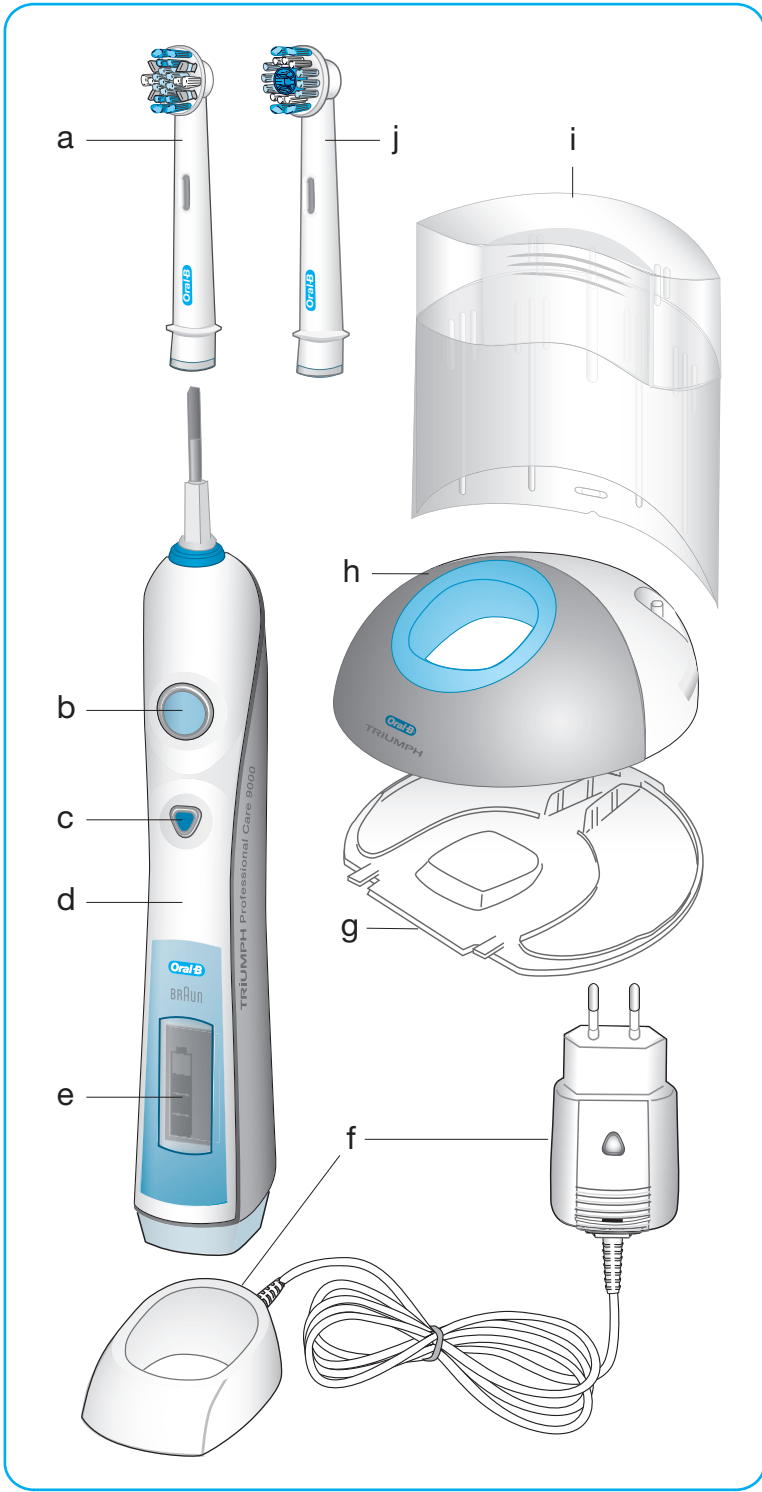
<u>한국어</u>	4
English	10

**Internet:**

[www.oralb.com](http://www.oralb.com)  
[www.braun.com](http://www.braun.com)

Braun GmbH  
Frankfurter Straße 145  
61476 Kronberg/Germany

**Type 3731**



**오랄-비® 트라이엄프™**는 여러분과 여러분의 가족이 새롭고 독특한 칫솔질을 경험할 수 있도록 심혈을 기울여 설계되었으며, 안전하고 효과적인 제품입니다. 그러나 전기제품 사용시 유의해야 할 기본적인 안전지침을 항상 따르십시오. 사용하기 전, 본 사용설명서를 주의깊게 읽으십시오.

### 중요사항

- **오랄-비® 트라이엄프™**는 통합식 특수 안전 저전압 전원 공급의 스마트 플러그와 함께 제공됩니다. 스마트 플러그의 어떤 부분도 교환하거나 조작하지 마십시오. 감전의 위험이 있습니다. 정기적으로 스마트 플러그의 손상 여부를 확인하십시오. 손상되었거나 작동하지 않는 제품은 더 이상 사용하지 마십시오. 대우일렉서비스 센터에 가져가십시오.
- 3세 이상의 어린이부터 사용하길 권장합니다.
- 전동칫솔 핸들이 떨어지거나 충격이 가해졌을 경우 눈에 보이는 손상이 없더라도 칫솔모를 교체하십시오.

## 오랄-비 트라이엄프의 제품 구성

- a 오랄-비® 플로스 액션™ 칫솔모
- b On/Off 작동 스위치
- c 칫솔질 모드 선택버튼
- d 전동칫솔 핸들
- e 스마트 디스플레이
- f 스마트 플러그 충전기(충전링 및 스마트 플러그 포함)
- g 거치판
- h 거치대
- i 보호 커버
- j 프로 브라이트™ 칫솔모

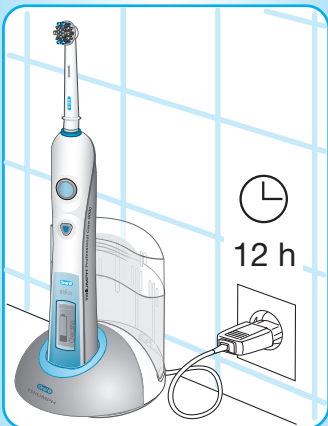
간편한 여행용 케이스는 **오랄-비® 트라이엄프™** 전동칫솔 핸들을 오랄-비 칫솔모를 보관할 수 있습니다. (오랄-비 크로스액션 파워 화이트닝 칫솔모 및 소닉 컴플리트 칫솔모 제외)

## 전원 연결 및 충전

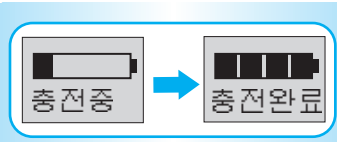
**오랄-비® 트라이엄프™** 전동칫솔은 생활방수 제품이기 때문에 전기적으로 안전하며, 욕실에서도 사용하실 수 있습니다.

거치대(h)를 충전 장치로 조립하려면 먼저 거치판(g)을 분리합니다 (3 페이지, ①). 충전링을 거치대에 놓고 그림과 같이 거치판을 부착합니다 (3 페이지, ②와 ③). 거치대 후면에 보호 커버(i)를 밀어 넣습니다 (3 페이지, 그림 ④ 참조).

- 전원 콘센트에 스마트 플러그를 꽂고 전동칫솔 핸들(d)을 충전기에 꽂으십시오. **오랄-비® 트라이엄프™**의 전동칫솔 핸들을 스마트 플러그의 충전링에 직접 연결하여 충전할 수도 있습니다.

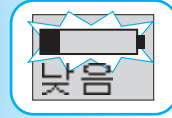


- 스마트 디스플레이에 배터리 기호가 나타납니다. 전동칫솔 핸들이 충전되는 동안 "충전중"이 표시되고 배터리 기호가 점차 채워집니다. 전동칫솔 핸들이 완전히 충전되면 스마트 디스플레이에 "충전완료"가 나타납니다. 완전 충전에는 최소 12시간이 소요되며 하루 2번, 2분 동안 양치질 할 경우 약 2주간 사용가능합니다.

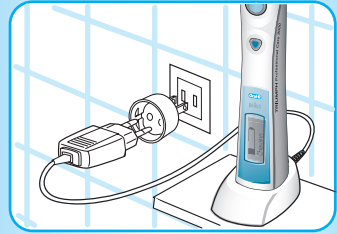


참고 : 배터리 기호가 즉시 나타나지 않아도 계속 충전하십시오.  
10 - 15분 내에 기호가 나타납니다.

- 충전지 용량이 부족한 경우, 배터리 기호가 사라지고 "낮음"이 표시됩니다. 전동칫솔 작동이 느려지다가 멈춥니다. 그러면 **오랄-비® 트라이엠프™**를 충전해야 합니다. 충전지 용량이 완전히 방전되면 "방전"이 표시됩니다. 사용하기 전에 15분 간 충전하시면 약 2분간 사용할 수 있습니다.
- 매일 사용하시는 경우, 전동칫솔 핸들을 전원이 연결된 충전기에 놓아두시면 언제나 완전 충전된 상태에서 사용할 수 있습니다. 과충전의 우려는 없습니다.
- 충전지의 용량을 최대화하기 위해서, 약 6개월마다 충전기의 전원을 뽑은 상태에서 정상적으로 사용하여 완전방전을 한 후 재충전해 주십시오.



**오랄-비® 트라이엠프™**는 작은 크기의 스마트 플러그 충전기와 충전 어댑터만 있으면 외국에서도 충전이 되므로 여행용으로도 간편합니다. 스마트 플러그는 세계 어디서나 자동으로 전압을 조정합니다.



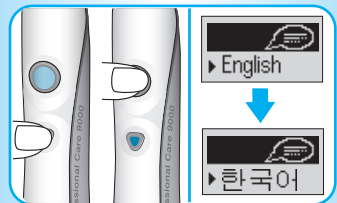
정격전압은 스마트 플러그의 인쇄 내용을 참조하십시오.

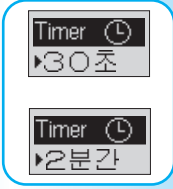
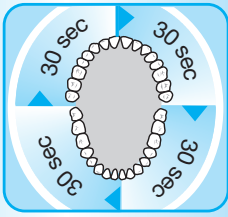
## 오랄-비 트라이엠프 사용자 선택

사용하기 전에, 전동칫솔 핸들에 개인에 맞는 프로그램을 입력할 수 있습니다. **오랄-비® 트라이엠프™**에는 혁신적인 스마트 테크놀로지가 있어 사용자에게 가장 적합한 언어와 타이머를 설정할 수 있습니다.

### 언어 선택

**오랄-비® 트라이엠프™**는 처음에 영어로 설정되어 있습니다. 다른 언어로 변경하고자 한다면, 아래의 순서를 따르십시오. "English"가 표시될 때까지 칫솔질 모드 선택버튼(c)을 누른 채 기다립니다. 그리고 On/Off 작동스위치(b)를 가볍게 누르면 13개국 언어를 검색할 수 있습니다. 원하는 언어를 설정하려면 칫솔질 모드 버튼(c)을 다시 한 번 가볍게 누릅니다. 그러면 타이머 선택 메뉴로 이동합니다.





## 타이머 선택

치과 전문의가 권장하는 칫솔질 시간인 2분이 경과하면 긴 진동이 울리면서 "2분 타이머"가 표시됩니다. "프로페셔널 타이머"는 구강내 4구역을 양치할 수 있도록 안내해주어 윗니, 아랫니의 안쪽과 바깥쪽을 골고루 닦을 수 있습니다. 30초마다 짧은 진동으로 신호를 보내 칫솔이동 시기를 알려주고, 권장 칫솔질 시간 2분이 경과하면 긴 진동이 울립니다.

오랄-비® **트라이엠프™**는 처음에 "프로페셔널 타이머"로 설정되어 있습니다. 언어를 설정한 후 "2분 타이머"로 변경하려면 On/Off 작동 스위치를 가볍게 눌러 타이머 설정을 변경하십시오. 그리고 나서 칫솔질 모드 선택버튼을 누르면 선택이 확정됩니다.

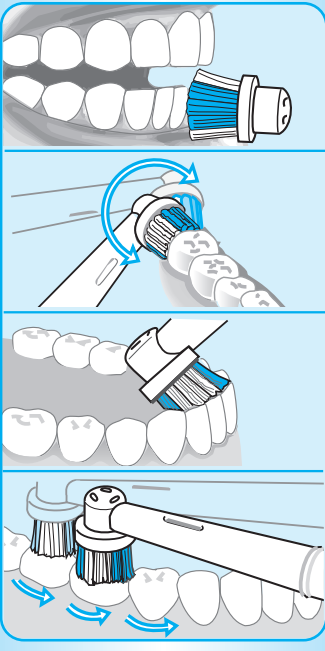
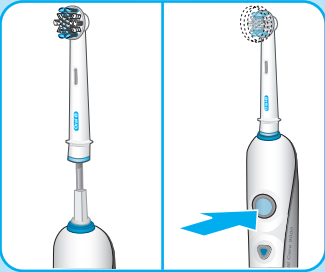
## 오랄-비 트라이엠프 사용 방법

오랄-비 칫솔모를 전동칫솔에 끼우십시오. 모든 종류의 치약을 사용할 수 있습니다. 치약이 튜는 것을 방지하기 위하여 입안에 칫솔모를 넣으신 후 전원을 켜십시오.

### 칫솔질 방법

- 치아에서 치아로 칫솔모를 천천히 이동하십시오.
- 다음 치아로 이동하시기 전에 칫솔모를 몇초간 치아 하나에 머무르십시오.
- 잇몸과 치아를 바깥쪽, 안쪽, 씹는면의 순서로 닦으십시오.
- 너무 세게 누르거나 문지르지 말고 칫솔이 움직이는 대로 두십시오.

최상의 칫솔질 효과를 위해 오랄-비® **트라이엠프™**의 압력 제어 기능으로 알맞은 압력 수준을 유지할 수 있습니다. 과도한 압력이 가해지게 되면 좌우회전운동은 계속 되지만 상하진동기능은 멈추게 됩니다. 압력 센서기능이 작동하면 그 느낌이 다르며 소음 또한 줄어들음을 느끼실 수 있습니다.



## 칫솔질 모드 선택

오랄-비® 트라이엄프™의 다양한 칫솔질 모드는 사용자의 다양한 구강 관리 필요성을 만족시킵니다.

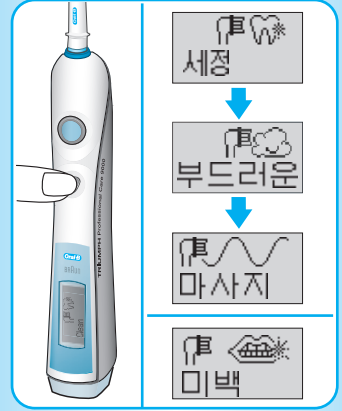
- 《세정》 - 뛰어난 구강 세정.
- 《부드러운 세정》 - 민감한 치아와 잇몸을 부드럽고 깔끔하게 세정.
- 《마사지》 - 잇몸을 부드럽게 자극.
- 《미백》 - 뛰어난 치아세정으로 치아를 더욱 하얗게.

칫솔질 모드 전환 방법:

- 오랄-비® 트라이엄프™의 On/Off 작동스위치를 누르면 "세정" 모드에서 자동으로 시작됩니다.
- "세정"에서 "부드러운 세정" 모드로 변경하려면 칫솔질 모드 선택 버튼을 한 번 누릅니다.
- "마사지" 모드로 변경하려면 칫솔질 모드 선택버튼을 다시 누릅니다. 그러면 칫솔모 진동이 잇몸선을 따라 마사지합니다.
- "미백" 모드에는 오랄-비 프로 브라이트 칫솔모가 가장 적합합니다. 오랄-비 프로 브라이트를 장착한 경우 On/Off 작동스위치를 누르면 칫솔질 모드가 자동으로 "미백"에서 시작됩니다. ('칫솔모' 참조)
- 다른 모드에서 "세정" 모드로 되돌아가려면 칫솔질 모드 선택 버튼을 길게 누릅니다.
- 전동칫솔의 전원을 끄려면 On/Off 작동스위치를 누릅니다.

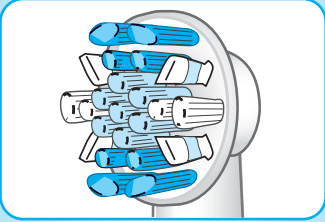
칫솔질 도중 스마트 디스플레이에는 선택한 칫솔질 모드가 표시된 후 실제 칫솔질 시간이 표시됩니다. 칫솔질을 마칠 때에는 디스플레이에 총 칫솔질 시간이 30초간 표시된 후 다시 배터리 충전 레벨이 표시됩니다. 배터리 충전 레벨 표시를 바로 보려면 칫솔질 모드 선택 버튼을 눌러 칫솔질 시간 표시를 지우십시오.

오랄-비® 트라이엄프™를 처음 사용하는 며칠 동안은 잇몸에서 약간의 피가 날 수도 있습니다. 이러한 현상은 일반적으로 며칠이 지나면 멈춥니다. 그러나 2주 이상 출혈이 계속될 경우에는 치과전문의 또는 치위생사와 상담하십시오. 오랄-비는 치아와 잇몸이 민감한 사용자에게 "부드러운 세정" 모드를 사용할 것을 권장합니다.



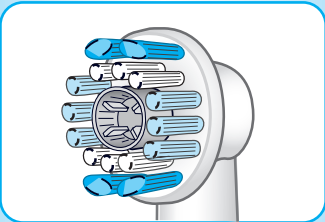
## 칫솔모

오랄-비 플로스 액션 및 프로 브라이트 칫솔모에는 **오랄-비® 트라이엄프™** 전동칫솔 핸들의 전자 장치와 통신하는 "스마트 칩"이 장착되어 있습니다. "스마트 칩"은 부착한 칫솔모에 적합한 칫솔질 모드를 자동으로 선택합니다. 그러나 다른 칫솔질 모드를 선택하여 사용자가 원하는 모드를 조절할 수도 있습니다.



### 오랄-비 플로스 액션 칫솔모

매일 깊은 부분의 세정을 위해 오랄-비 플로스 액션 칫솔모 사용을 권장합니다. 마이크로 펄스™ 칫솔모로 닿기 힘든 부분까지 깨끗하게 세정하고 깊은 곳의 플라그를 부드럽게 제거합니다. 칫솔모의 바깥쪽 칫솔모가 치아 하나 하나를 감싸서 플라그 제거가 탁월합니다.



### 오랄-비 프로 브라이트 칫솔모

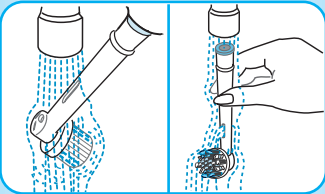
오랄-비 프로 브라이트 칫솔모는 정기적으로 또는 매일 광택을 내는 데 적합합니다. 치과 전문가가 추천하는 광택컵은 치약을 오래 머금고 있어 커피, 차 및 담배로 인한 착색을 제거하고 치아를 더욱 하얗게 해줍니다.

오랄-비 프로 브라이트 또는 오랄-비 플로스 액션 칫솔모는 교정기 세정 시에는 사용하지 않는 것이 좋습니다. 대신 오랄-비 인터페이스 칫솔모를(에센셜 킷에 포함) 오랄-비® 트라이엄프™와 함께 사용할 수 있습니다.

교체요망  
칫솔모

오랄-비® 트라이엄프™에는 스마트 테크놀로지가 장착되어 칫솔모 교체시기를 기억하여 최적의 칫솔질 성능을 제공합니다. 치과 전문의는 3개월마다 칫솔모를 교체하도록 권장하고 있습니다. 오랄-비 플로스 액션 또는 오랄-비 프로 브라이트 칫솔모의 권장 사용 횟수가 초과되면 스마트 디스플레이에 "교체요망"이 표시됩니다. 새 칫솔모로 교체하면 최적의 칫솔질 성능을 얻을 수 있습니다. "교체요망"이 표시되기 전이라 하더라도 칫솔모가 손상된 경우에는 칫솔모를 즉시 교체하십시오.

## 올바른 관리 방법



- 칫솔질 후 흐르는 물에 칫솔모를 깨끗이 헹구십시오.
- 손잡이에서 칫솔모를 제거한 후 흐르는 물로 전동칫솔 핸들과 칫솔모를 별도로 세척하십시오. 그리고 나서 건조시킨 후 전동칫솔 핸들을 충전기에 꽂으십시오.
- 전동칫솔 핸들과 칫솔모에 치약성분이 남아있을 경우, 제품의 수명이 단축될 수 있습니다.
- 제품의 올바른 사용 및 관리방법을 자세히 읽으시길 권장합니다.



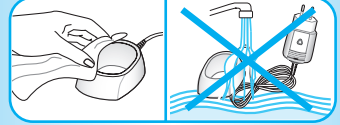
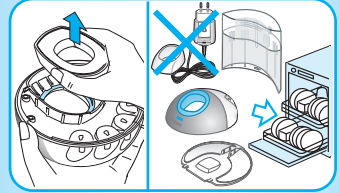
- 충전 장치를 세척하기 전에 먼저 분리하십시오.  
**충전 표시기 및 스마트 플러그는 식기 세척기로 세척하지 마십시오.**  
 그러나 기타 부품(거치대, 거치판 및 보호 커버)은 모두 식기 세척기로 세척할 수 있습니다.
- 충전기 링과 스마트 플러그도 가끔 젖은 헝겊으로 닦아주십시오.  
 스마트 플러그 충전기는 젖지 않도록 주의하십시오.

본 사용 설명서는 예고 없이 변경될 수 있습니다.

이 제품은 European Directives EMC 89/336/EEC 및 Low Voltage 73/23/EEC 기준을 준수합니다.



이 제품은 충전지가 포함되어 있습니다. 이 제품을 폐기 처리할 경우 환경 보존을 위해 생활 쓰레기로 분류하지 마십시오. 다 쓴 충전지는 가까운 서비스센터로 가져가시거나 환경 보호법에 의거하여 승인된 재활용 또는 폐기장소에 버리십시오.



### 품질보증

- 본 제품은 구입일로부터 1년간 품질을 보증합니다.
- 1년간의 품질 보증기간 동안 제품 자체나 생산과정에서 비롯된 불량품은 상태에 따라 무료보수 또는 교환해 드립니다.
- 보증기간 내이라도 소비자의 귀책사유에 의한 파손(전압을 잘못 사용한 경우, 부적절한 전원 플러그에 연결한 경우, 사용 중 파손 등), 정상적인 마모, 사용에 지장이 없는 경미한 결함 등은 무상수리 또는 교환이 적용되지 않습니다.
- 대우일렉서비스 센터가 아닌 다른 곳에서 수리를 하였거나 오랄-비 정품이 아닌 부품을 사용하였을 경우에는 품질보증대상에서 제외됩니다. 그리고 본 제품의 구입일자가 판매점에 의해 혹은 구입시의 영수증에 의해 확인되어야만 정상적인 품질 보증품으로 인정됩니다. (구입시 영수증을 잘 보관하시어 애프터 서비스 시 불이익이 없도록 하십시오.)

오랄-비 전동칫솔은 재정경제부 고시 소비자 피해 보상 규정에 의거하여 보상 또는 교환 받으실 수 있습니다.

애프터 서비스 : 1588-1588

가까운 대우일렉서비스 센터에서 A/S를 받으실 수 있습니다.

**오랄-비 제품** : 전국 유명 백화점 가전매장 및 전자상가에서 구입할 수 있습니다.

www.oralb.com 또는 www.oral-b.co.kr 참조.

품질보증서		
본 제품은 철저한 품질관리와 양서비스를 기하여 최고 수일된 제품입니다. 아래 기재된 내용으로 품질을 보증합니다.		
제품명	모델명	
구입일	보증기간	구입일로부터 1년
고	판	
객	매	
	참	
	점	
<b>한국 피앤지 판매 (유)</b> 서울지점: (02) 223-4488-2 전화: (02) 223-4000 / (주)신자부인		

**Oral-B® Triumph™** has been carefully designed to offer you and your family a new and unique brushing experience that is both safe and effective. However, when using electrical products, basic safety precautions should always be followed. Please read carefully before use.

### Important

- The **Oral-B Triumph** is provided with a SmartPlug with integrated Safety Extra Low Voltage power supply. Do not exchange or manipulate any part of it. Otherwise there is the risk of electric shock. Periodically check the SmartPlug for damage. A damaged or non-functioning appliance shall no longer be used. Take it to an Oral-B Braun Service Centre.
- This product is not intended for use by children under age three.
- If the product is dropped, the brushhead should be replaced before the next use even if no damage is visible.

## Description of Oral-B Triumph

- a Oral-B® FlossAction™ brushhead
- b On/off button
- c Brushing mode button
- d Handle
- e SmartDisplay
- f SmartPlug charger (includes charging ring and SmartPlug)
- g Base plate
- h Base station
- i Protective cover
- j ProBright® brushhead

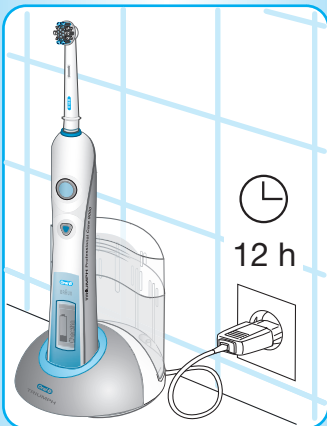
A convenient travel case holds the **Oral-B Triumph** handle and two Oral-B brushheads (except for Oral-B CrossAction Power and Oral-B Sonic Complete brushheads).

## Connecting and charging

**Oral-B Triumph** has a waterproof handle, is electrically safe and is designed for use in the bathroom.

To assemble the base station (h) as a charging unit, detach the base plate (g) first (①, page 3). Place the charging ring into the base station and attach the base plate as shown (② and ③, page 3). Then insert the protective cover (i) on the back of your base station (see diagram ④, page 3).

- Plug the SmartPlug into an electrical outlet and place the toothbrush handle (d) on the charging unit. Alternatively, **Oral-B Triumph** can be charged by placing the handle directly into the charging ring while the SmartPlug is plugged in.



- A battery symbol should appear in the SmartDisplay. The battery symbol will fill up while the handle is being charged and «Charging» will be displayed. When the handle is fully charged, the SmartDisplay shows «Full Charge». A full charge takes at least 12 hours and enables approximately two weeks of regular brushing.

Please note: If the battery symbol is not displayed immediately, continue charging. It will appear in 10 – 15 minutes.

- When the rechargeable battery is low, the bars of the battery symbol will disappear and «Low» will be displayed. Your toothbrush will slow down and then stop. It is time to recharge **Oral-B Triumph**. When the battery is fully discharged, «Empty» is displayed. It will then need a 15-minute charge before you can use it for a 2-minute brushing.
- For everyday use, the toothbrush handle can be stored on the charging unit to maintain it at full power. There is no risk of overcharging the battery.
- To maintain the maximum capacity of the rechargeable battery, unplug the charging unit and fully discharge the handle by regular use at least every 6 months.

**Oral-B Triumph** is convenient for traveling because you only need the compact SmartPlug charger and an appropriate travel adapter for recharging in foreign countries. The SmartPlug automatically adapts to any voltage worldwide.

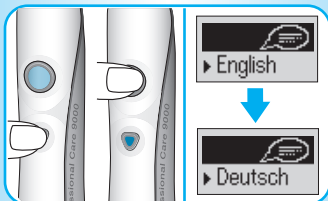
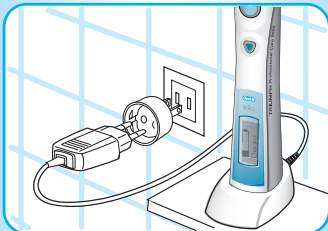
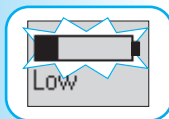
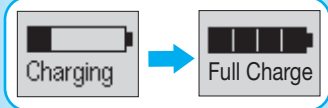
For electric specifications, see printing on the SmartPlug.

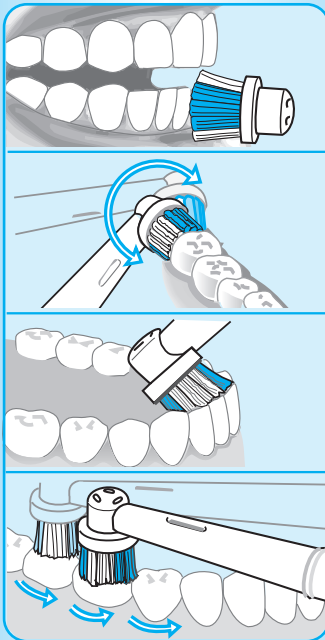
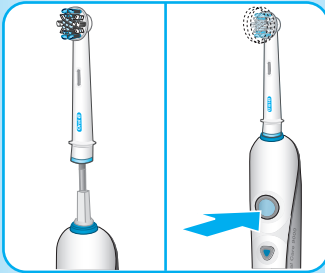
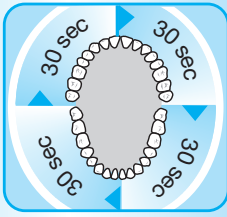
## Personalizing Oral-B Triumph

Before getting started, you can program your toothbrush so that it meets your specific needs. **Oral-B Triumph** has innovative Smart Technology that lets you choose the language and the timer that works best for you.

### Select your language

**Oral-B Triumph** comes with the English language activated. If you wish to switch to another language, proceed as follows: Press and hold the brushing mode button (c) until «English» is displayed. By briefly pressing the on/off button (b) you can scroll through 13 different languages. To confirm your desired language, briefly press the brushing mode button again. This will also lead you directly to the timer choice menu.





## Select your timer

The «2-Minute Timer» indicates by a long stuttering sound when the dentist recommended 2-minute brushing time has been reached. The «Professional Timer» helps you brush all four quadrants of your mouth equally. It signals with a short stuttering sound at 30-second intervals that it is time to move to the next quadrant of your mouth, followed by a long stuttering sound when you reach the recommended two minute mark.

**Oral-B Triumph** comes with the «Professional Timer» activated. If you wish to switch to the «2-Minute Timer» after you have confirmed the language, simply press the on/off button to change the setting. Then press the brushing mode button to confirm your choice.

## Using Oral-B Triumph

Attach an Oral-B brushhead to the handle. You can use any kind of toothpaste. To avoid splashing, guide the brushhead to your teeth before switching the appliance on.

### Brushing technique

- Guide the brushhead slowly from tooth to tooth.
- Hold the brushhead in place for a few seconds before moving on to the next tooth.
- Brush the gums as well as the teeth, first the outsides, then the insides, finally the chewing surfaces.
- Do not press too hard or scrub, simply let the brush do all the work.

To help you get optimum brushing results, **Oral-B Triumph** has a pressure control feature to ensure that the right degree of pressure is applied. This helps protect your gums from excessive brushing and makes your toothbrush easy to operate. If too much pressure is applied, the oscillating movement of the brushhead will continue but the pulsation will stop. In addition to feeling the change, you can also hear a different sound.

## Brushing modes

**Oral-B Triumph** offers four different brushing modes for varying oral care needs:

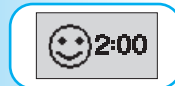
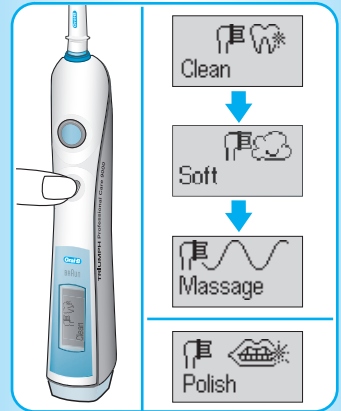
- «Clean» – Exceptional mouth cleaning.
- «Soft» – Gentle, yet thorough cleaning for sensitive areas.
- «Massage» – Gentle stimulation of gums.
- «Polish» – Exceptional polishing for naturally whiter teeth for occasional or everyday use.

How to switch between brushing modes:

- **Oral-B Triumph** automatically starts in the «Clean» mode when pressing the on/off button.
- To shift from the «Clean» to the «Soft» mode, press the brushing mode button once.
- If you wish to switch to the «Massage» mode, press the brushing mode button again and let the brushhead pulse against your gum line.
- The «Polish» mode is best used with a ProBright brushhead. Once the ProBright is attached, press the on/off button and your toothbrush automatically starts in the «Polish» mode (please see «Brushheads»).
- To return from any other mode to the «Clean» mode, press and hold the brushing mode button.
- To turn your brush off, press the on/off button.

During brushing, the SmartDisplay shows the brushing mode you have selected, followed by your actual brushing time. When you finish brushing, the total brushing time will be displayed for 30 seconds before the display switches back to the battery charge level. To directly get to the battery charge level display, you can clear the brushing time display by pushing the brushing mode button.

In the first few days of using **Oral-B Triumph**, your gums may bleed slightly. In general, bleeding should stop after a few days. Should it persist after 2 weeks, please consult your dentist or hygienist. If you have sensitive teeth and gums, Oral-B recommends using the «Soft» mode.

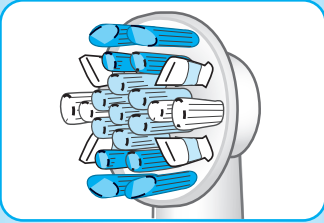


## Brushheads

The Oral-B FlossAction and ProBright brushheads contain a «smart chip» to communicate with the electronics inside the **Oral-B Triumph** handle. The «smart chip» works for you, automatically switching to the appropriate brushing mode for the attached brushhead. Nevertheless, you can select other brushing modes to customize your routine.

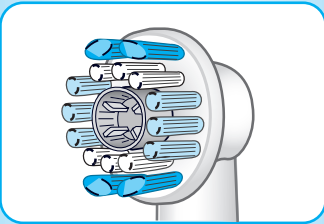
### Oral-B FlossAction brushhead

The Oral-B FlossAction brushhead is recommended for everyday deep cleaning. It features MicroPulse™ bristles that get deep in hard-to-reach areas between your teeth, gently removing hidden plaque. The brushhead's outer bristles surround each tooth, providing exceptional overall plaque removal.



### ProBright brushhead

The ProBright brushhead is for occasional or everyday polishing. It features a dentist-inspired polishing cup to help remove stains from coffee, tea and tobacco for effective brightening.



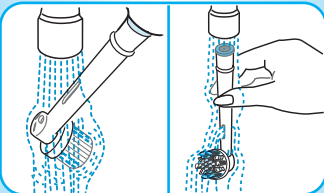
Replace  
Brushhead

**We do not recommend using the ProBright or Oral-B FlossAction brushhead with braces. The Oral-B Ortho brushhead is specifically designed to clean around braces and wires and can be used with Oral-B Triumph.**

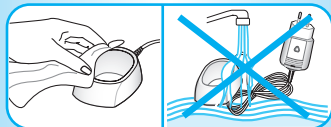
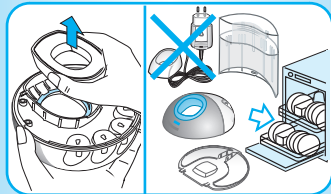
**Oral-B Triumph** has Smart Technology that helps you remember when to replace your brushhead to get optimum results. Dentists recommend that you change your brushhead every three months. As soon as your Oral-B FlossAction or ProBright brushhead has surpassed the recommended usage, the SmartDisplay shows «Replace Brushhead». Replace with a new brushhead to get optimum brushing results. If you notice unusual wear before receiving the «Replace Brushhead» message, replace your brushhead immediately.

## Cleaning recommendations

- After brushing, rinse your brushhead thoroughly under running water.
- Remove the brushhead from the handle and clean both parts separately under running water. Then wipe them dry before you put the handle on the charging unit.



- Before cleaning your charging unit, make sure you disassemble it first. **The charging ring and the SmartPlug should never be placed in the dishwasher.** However, all other parts (base station, base plate and protective cover) are dishwasher-safe.
- From time to time, you can also clean the charging ring and the SmartPlug with a damp cloth. The SmartPlug charger should never be placed in water.



Subject to change without notice.

This product conforms to the European Directives EMC 89/336/EEC and Low Voltage 73/23/EEC.



This product contains rechargeable batteries. In the interest of protecting the environment, please do not dispose of the product in the household waste at the end of its useful life. Disposal can take place at an Oral-B Braun Service Centre or at appropriate collection points provided in your country.



### Guarantee

We grant 1 year guarantee on the product commencing on the date of purchase. Within the guarantee period we will eliminate, free of charge, any defects in the appliance resulting from faults in materials or workmanship, either by repairing or replacing the complete appliance as we may choose.

This guarantee extends to every country where this appliance is supplied by Braun or its appointed distributor.

This guarantee does not cover: damage due to improper use, normal wear or use, especially regarding the brushheads, as well as defects that have a negligible effect on the value or operation of the appliance. The guarantee becomes void if repairs are undertaken by unauthorised persons and if original Braun parts are not used.

To obtain service within the guarantee period, hand in or send the complete appliance with your sales receipt to an authorised Oral-B Braun Customer Service Centre.