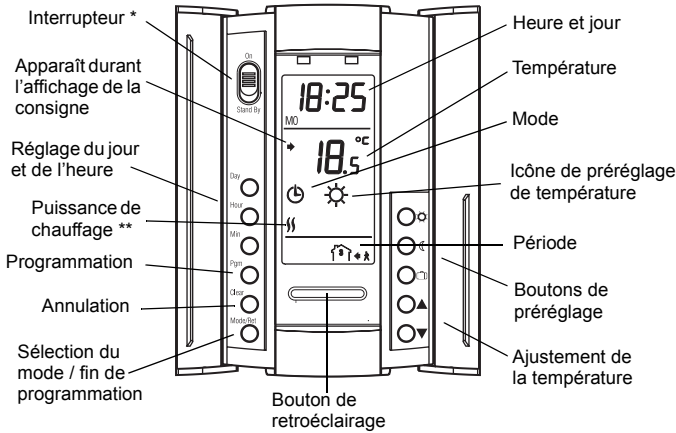


Guide de l'utilisateur Thermostat programmable

1 Description

Le thermostat programmable TL8130A de Honeywell peut être relié à un appareil de chauffage électrique pour contrôler la température ambiante.



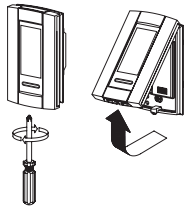
* Placer l'interrupteur à Veille (Standby) pour couper l'alimentation de l'appareil de chauffage. Cela n'affectera pas les réglages de l'horloge et de la température.

** Le thermostat affiche le coefficient d'utilisation du chauffage requis pour maintenir la température désirée. Par exemple, est affiché lorsque le chauffage est activé 40 pour cent du temps.

Affichage					
% du coefficient d'utilisation	1 à 24%	25 à 49%	50 à 74%	75 à 99%	100%

2 Montage/démontage

- Pour enlever le module de contrôle de la base de puissance, desserrer la vis captive sous le thermostat et séparer les deux composants tel que démontré.
- Pour installer le module de contrôle sur la base de puissance, inverser la procédure ci-dessus.

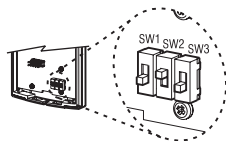


NOTE : Garder les grilles d'aération du thermostat propres et dégagées.

3 Configuration

Certaines configurations du thermostat peuvent être modifiées à l'aide des sélecteurs à l'arrière du module de contrôle.

Les sélections par défaut sont dans les cases grises :



#	Configurations	Haut	Bas
SW1	Format d'affichage de la température ^a	°F	°C
SW2	Démarrage anticipé ^b	Désactivé	Activé
SW3	Format d'affichage de l'heure	12 heures	24 heures

a. Si vous changez le format d'affichage de la température, les boutons de pré réglage (, et) retourneront à leurs valeurs par défaut.

b. Le démarrage anticipé fonctionne dans le mode automatique seulement. Quand cette fonction est permise, le thermostat calcule l'heure optimale pour débiter le chauffage afin d'obtenir la température désirée à l'heure réglée. Le thermostat révalue l'heure de début quotidiennement basée sur la performance de la veille.

4 Mise sous tension

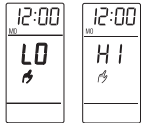
Lors de la mise sous tension, le thermostat est en mode manuel () et affiche la température mesurée.

1 Appuyer sur le bouton Hour and Min pour régler l'heure.

2 Appuyer sur Day pour régler le jour.

5 Messages d'erreur

LO : La température mesurée est inférieure à 0°C (32°F). Le chauffage est activé.



HI : La température mesurée est supérieure à 50°C (122°F).

6 Retroéclairage

L'écran s'allume pendant 5 secondes quand on appuie sur le bouton de retroéclairage. Lorsqu'on appuie sur l'un des boutons , l'écran s'allume pendant 10 secondes.

7 Réglage de température

Consigne

Le thermostat affiche normalement la température mesurée. Pour voir la consigne, appuyer sur un des boutons une fois ou appuyer sur le bouton de retroéclairage. La consigne sera affichée pendant les 5 prochaines secondes.

Pour changer la consigne, appuyer sur un des boutons pendant l'affichage de la consigne. Pour défiler la consigne plus rapidement, maintenir le bouton enfoncé.

Préréglages

Le thermostat a 3 boutons de pré réglage de température :

- Bouton de pré réglage Confort
- Bouton de pré réglage Économie
- Bouton de pré réglage Vacances

Pour utiliser un pré réglage de température, appuyer sur le bouton approprié. L'icône correspondante , ou sera affichée.

Le tableau suivant montre l'utilisation prévue et la valeur par défaut de chacun des pré réglages.

Icône	Utilisation prévue	Par défaut	Nouvelle valeur
	Confort (l'occupant est à la maison)	21°C (70°F)	
	Économie (l'occupant est absent durant le jour ou couché)	16,5°C (62°F)	
	Vacances (absence prolongée)	10°C (50°F)	

Pour enregistrer un pré réglage de température :

1 Régler la température désirée à l'aide des boutons .

2 Appuyer sur le bouton de pré réglage approprié jusqu'à ce que l'icône correspondante soit affichée.

3 Appuyer sur Mode/Ret pour terminer.

8 Modes de fonctionnement

Le thermostat a 3 modes de fonctionnement.

☺ **Automatique** - la température est contrôlée selon les réglages de l'horaire économiseur d'énergie. Pour placer le thermostat dans ce mode, appuyer sur Mode/Ret jusqu'à ce que ☺ soit affiché. La période courante est aussi affichée.

Dérogation temporaire : si vous modifiez la consigne (en appuyant sur le bouton ▲▼, ☼ ou ☾) lorsque le thermostat est en mode automatique, la nouvelle consigne sera utilisée jusqu'au début de la prochaine période.

👉 **Manuel** - l'horaire économiseur d'énergie n'est pas utilisé. Le réglage de la température doit être fait manuellement. Pour placer le thermostat dans ce mode :

1 Appuyer sur Mode/Ret jusqu'à ce que 👉 soit affiché.

2 Régler la température en utilisant le bouton ▲▼, ☼ ou ☾.

🏠 **Vacances** - Le thermostat est placé à la température Vacances. Appuyer sur 🏠 pour placer le thermostat en mode Vacances.

9 Horaire économiseur d'énergie

L'horaire comprend 4 périodes par jour. Vous pouvez programmer le thermostat pour sauter les périodes qui ne sont pas applicables à votre situation. Par exemple, vous pouvez sauter les périodes 2 et 3 pour la fin de semaine.

Période	Description	Réglage
☺	Réveil	☼
☾	Départ	☾
☺	Retour	☼
☾	Coucher	☾

La température Confort (☼) est utilisée dans périodes 1 et 3 et la température Économie (☾) est utilisée dans les périodes 2 et 4. Par exemple, la température Confort (☼) passe à la température Économie (☾) lorsque la période 1 passe à la période 2.

Vous pouvez avoir un programme différent pour chaque jour de la semaine, c.-à-d. chaque période peut commencer à une heure différente pour chaque jour de la semaine. Le thermostat a été programmé avec l'horaire suivant.

Période	Réglage	LU (MO)	MA (TU)	ME (WE)	JE (TH)	VE (FR)	SA (SA)	DI (SU)
☺	☼	6:00	6:00	6:00	6:00	6:00	6:00	6:00
☾	☾	8:00	8:00	8:00	8:00	8:00	--:--	--:--
☺	☼	18:00	18:00	18:00	18:00	18:00	--:--	--:--
☾	☾	22:00	22:00	22:00	22:00	22:00	22:00	22:00

Pour modifier l'horaire :

- 1 Appuyer sur Pgm pour accéder au mode de programmation. La période 1 est sélectionnée.
- 2 Appuyer sur Day pour sélectionner le jour à programmer (appuyer pendant 3 secondes pour sélectionner la semaine entière).
- 3 Appuyer sur Hour and Min pour régler l'heure du début de la période sélectionnée, ou appuyer sur Clear pour sauter la période (--:-- est affiché).
- 4 Appuyer sur Pgm pour sélectionner une autre période ou appuyer sur Day pour sélectionner un autre jour. Ensuite répéter l'étape 3.
- 5 Appuyer sur Mode/Ret pour sortir du mode de programmation.

NOTE : Si on n'appuie sur aucun bouton pendant 60 secondes, le thermostat sortira automatiquement du mode de programmation.

Employez la grille suivante pour enregistrer le nouvel horaire.

Période	Réglage	LU (MO)	MA (TU)	ME (WE)	JE (TH)	VE (FR)	SA (SA)	DI (SU)
☺	☼							
☾	☾							
☺	☼							
☾	☾							

10 Spécifications techniques

Alimentation : Se référer aux instructions de la base de puissance

Plage d'affichage : 0°C à 60°C (32°F à 140°F)

Plage de réglage : 5°C à 30°C (40°F à 86°F)

Résolution d'affichage : 0,5°C (1°F)

Entreposage : -20°C à 50°C (-4°F à 120°F)

Longueur de cycle de chauffage : 15 minutes

Protection de données : En cas de panne de courant, la plupart des réglages sont sauvegardés. Seule l'heure doit être réglée si la panne de courant dure plus de 2 heures. Le thermostat retournera au mode qui était en cours avant la panne de courant.

Garantie

Honeywell garantit ce produit, à l'exception des piles, contre tout vice de fabrication ou de matière dans la mesure où il en est fait une utilisation et un entretien convenables, et ce, pour cinq (5) ans à partir de la date d'achat par le consommateur. En cas de défectuosité ou de mauvais fonctionnement pendant la période de garantie, Honeywell remplacera ou réparera le produit (au gré de Honeywell).

Si le produit est défectueux,

- (i) le retourner, accompagné d'une preuve d'achat indiquant la date d'achat, à l'endroit où il a été acheté, ou
- (ii) s'adresser aux Services à la clientèle de Honeywell en composant le 1-800-468-1502. Les Services à la clientèle détermineront alors si le produit doit être retourné à l'adresse suivante : Honeywell Return Goods, Dock 4 MN10-3860, 1885 Douglas Dr N, Golden Valley, MN 55422, ou si un produit de remplacement peut vous être expédié.

La présente garantie ne couvre pas les frais de retrait ou de réinstallation. La présente garantie ne s'appliquera pas s'il est démontré que la défectuosité ou le mauvais fonctionnement est dû à un endommagement du produit alors que le consommateur l'avait en sa possession.

La responsabilité de Honeywell se limite à réparer ou à remplacer le produit conformément aux modalités susmentionnées. HONEYWELL N'EST EN AUCUN CAS RESPONSABLE DES PERTES OU DOMMAGES, Y COMPRIS LES DOMMAGES INDIRECTS OU ACCESSOIRES DÉCOULANT DIRECTEMENT OU INDIRECTEMENT D'UNE VIOLATION QUELCONQUE D'UNE GARANTIE, EXPRESSE OU TACITE, APPLICABLE AU PRÉSENT PRODUIT NI DE TOUTE AUTRE DÉFECTUOSITÉ DU PRÉSENT PRODUIT. Certaines provinces ne permettent pas l'exclusion ou la restriction des dommages indirects et, par conséquent, la présente restriction peut ne pas s'appliquer.

LA PRÉSENTE GARANTIE TIENT LIEU DE TOUTES LES AUTRES GARANTIES, EXPRESSES OU TACITES, ET LES GARANTIES DE VALEUR MARCHANDE ET DE CONFORMITÉ À UNE FIN PARTICULIÈRE SONT PAR LES PRÉSENTES EXCLUES APRÈS LA PÉRIODE DE CINQ ANS DE LA PRÉSENTE GARANTIE. Certaines provinces ne permettent pas de limiter la durée des garanties tacites et, par conséquent, la présente limitation peut ne pas s'appliquer.

La présente garantie donne au consommateur des droits légaux spécifiques et peut-être certains autres droits qui peuvent varier d'une province à l'autre.

Pour toute question concernant la présente garantie, prière d'écrire aux Services à la clientèle de Honeywell à l'adresse suivante : Honeywell Customer Relations, 1985 Douglas Drive, Golden Valley, MN 55422, ou encore composer le 1-800-468-1502. Au Canada, prière de s'adresser au service des Produits de détail, Honeywell Limited/Honeywell Limitée, 35, Dynamic Drive, Scarborough (Ontario) M1V 4Z9.

Service à la clientèle

Si vous avez des questions sur le fonctionnement de votre thermostat, veuillez consulter www.honeywell.com/yourhome, ou vous adresser au service à la clientèle de Honeywell en composant sans frais le **1-800-468-1502**.