

# Panasonic

Käyttöohjeet  
GSM-matkapuhelin

EB-GD52



*Lue nämä käyttöohjeet huolellisesti ennen laitteen käyttöönottoa.*


# Pikaopas

Tämän pikaoppaan tarkoituksena on mahdollistaa puhelimen perusominaisuuksien välitön käyttö tarvitsematta hakea tähän opaskirjaan kuuluvia tarkempia lisätietoja.


## Virran kytkeminen/katkaiseminen

Pidä  alaspainettuna


## Syötä PIN-koodi


Syötä operaattorin toimittama PIN-koodi käyttämällä näppäimistöä ja paina sitten 

## Puhelun soittaminen

Syötä suuntanumero ja puhelinnumero käyttämällä näppäimistöä ja paina sitten 

## Virheen korjaus


Poista edellinen merkki painamalla  kerran

Poista kaikki syötetyt merkit pitämällä  alaspainettuna

## Viimeisen numeron valinta

Paina  

## Puhelun lopetus

Lopeta puhelu painamalla 

## Puheluun vastaaminen

Paina mitä tahansa näppäintä paitsi  tai 

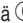


## Äänvoimakkuuden säätö

Paina puhelun aikana 




## Hätäpuhelun soittaminen

Paina    




## Kansainvälinen numerovalinta

Pidä  alaspainettuna. Valitse asianmukainen maalyhenne käyttämällä  ja paina sitten 




## Lisää numero SIM-puhelinmuistioon

Syötä puhelinnumero ja paina . Paina , syötä nimi ja paina  kahdesti


## Valitse numero SIM-puhelinmuistiosta

Paina . Valitse sitten haluamasi numero käyttämällä  ja paina sitten 


## Oma numero

Paina    ja oma puhelinnumerosi tulee näyttöön (riippuu SIM:stä)

## Aseta näppäinlukko

Paina  kolmesti ja näppäimet lukitaan. Tämä estää näppäinten painalluksen vahingossa

## Avaa näppäinlukko

Poista avainlukko painamalla  kahdesti (kun näytöstä näkyy

**Avaa**)

# Sisällysluettelo

<b>Aloitus</b> . . . . .	<b>1</b>
SIM-kortin asennus . . . . .	1
Akun asennus . . . . .	2
Akun lataaminen . . . . .	2
Puhelimeen tutustuminen . . . . .	3
<b>Perustoiminnot</b> . . . . .	<b>6</b>
Virran kytkeminen/katkaiseminen . . . . .	6
Puhelun soittaminen . . . . .	6
Automaattinen uudelleenalinta . . . . .	7
Puhelun lopetus . . . . .	7
Puheluun vastaaminen . . . . .	7
Kuulokkeen äänenvoimakkuuden säätö . . . . .	7
Puhelimen varmistus . . . . .	8
PIN-numeron käyttö . . . . .	8
Värinähälytyksen asetus . . . . .	9
Soitto- ja näppäinäänen voimakkuuden asetus . . . . .	9
<b>Puhelinmuistio</b> . . . . .	<b>10</b>
Numeron tallennus . . . . .	10
Puhelinmuistion selaaminen . . . . .	11
Puhelinnumeron haku . . . . .	11
Puhelinmuistion merkintöjen muokkaus . . . . .	11
Puhelinmuistion merkintöjen ryhmitys . . . . .	12
Henkilökohtainen numero . . . . .	13
Pikavalintanumerot . . . . .	13
Palvelunumerot . . . . .	13
Puhelinmuistion tarkastelu . . . . .	14
Omat numerot . . . . .	14
<b>Puhelimen omat asetukset</b> . . . . .	<b>15</b>
Lisää alkutervehdys . . . . .	15
Animaatiot . . . . .	15
Soittoäänen vaihtaminen . . . . .	15
Kaikkien merkkiäänten passivointi . . . . .	16
Värinähälytystyyppin valinta . . . . .	16
Kielen vaihtaminen . . . . .	16
Puhelimen oletusasetusten palauttaminen . . . . .	16
<b>Puhelimen varmistus</b> . . . . .	<b>17</b>
Näppäinlukon käyttö . . . . .	17
Varmistuskoodien muuttaminen . . . . .	17
Puhelujen rajoittaminen . . . . .	17
<b>Käyttömahdollisuudet</b> . . . . .	<b>19</b>
Kello . . . . .	19
Laskin . . . . .	21
Valuutanmuunnin . . . . .	21
<b>Tekstiviestit</b> . . . . .	<b>23</b>
Tekstiviestiasetukset . . . . .	23
Tekstiviestin lähettäminen . . . . .	23

Tekstiviestien vastaanotto . . . . .	24
Viestivaihtoehdot . . . . .	24
Ennalta määrättyjen viestien käyttö . . . . .	24
Viestilistojen hallinta . . . . .	25
Viestiparametrit . . . . .	26
Aluelähettykset . . . . .	26
<b>Puhelutietoja . . . . .</b>	<b>28</b>
Viimeiset numerot . . . . .	28
Puhelun kestoaika . . . . .	28
Puhelumaksut . . . . .	29
Soittajan ID . . . . .	29
<b>Lisätoiminnot . . . . .</b>	<b>30</b>
Puhelujen siirto . . . . .	30
Puhelun pito ja koputus . . . . .	30
Puhelun siirto . . . . .	31
Neuvottelupuhelut . . . . .	31
Uuteen GSM-verkkoon vaihtaminen . . . . .	33
<b>Lisätoiminnot . . . . .</b>	<b>34</b>
Pöytä-Handsfree . . . . .	34
DTMF-signaalit . . . . .	35
Nopea työmuisti . . . . .	35
Lisävarusteisiin liittyviä ominaisuuksia . . . . .	36
<b>Kirjaimet . . . . .</b>	<b>37</b>
<b>Valikkorakenteet . . . . .</b>	<b>39</b>
<b>Vianetsintä . . . . .</b>	<b>40</b>
Tärkeitä virheilmoituksia . . . . .	41
<b>Tärkeitä tietoja . . . . .</b>	<b>43</b>
Turvaohjeita . . . . .	43
<b>Huolto ja kunnossapito . . . . .</b>	<b>45</b>
<b>Ammattisanasto . . . . .</b>	<b>46</b>
<b>Tekniset tiedot . . . . .</b>	<b>47</b>
<b>EU/ETA-TAKUU . . . . .</b>	<b>48</b>
<b>Muistiinpanoja . . . . .</b>	<b>54</b>

# Aloitus

Kiitämme tämän Panasonic-matkapuhelimen hankinnasta. Tämä puhelin on suunniteltu käytettäväksi GSM-matkapuhelinverkoissa (GSM900 tai GSM1800). Varmista ennen käyttöä, että akku on täysin ladattu.

**Ennen tämän puhelimen käyttöä tulisi lukea kohta "Tärkeitä tietoja" - ks. sivu 43.**

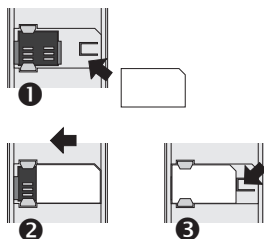
Näissä käyttöohjeissa annetaan ohjeet puhelimen ja sen mukana toimitettavien varusteiden käytöstä. Jotkut palvelut ovat verkosta riippuvaisia tai ne ovat käytettävissä vain tilauksen perusteella. Jotkut toiminnot ovat SIM:stä riippuvaisia. Lisätietoja on saatavissa operaattorilta.

## SIM-kortin asennus

SIM-kortti asennetaan puhelimen takaosassa olevan akun alle.

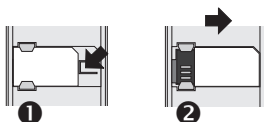
Irrota ensin akun kansi työntämällä sitä alaspäin - ks. kohtaa "Akun irrotus".

Pane SIM-kortti puhelimen takaosassa olevaan syvennykseen (1) ja varmista, että vino kulma on oikeassa ylänurkassa. Työnnä SIM-korttia vasemmalle (2) painaen sitä hieman, kunnes se on ulokkeiden alla, ja SIM-kortin kiinnitin on napsahtanut paikalleen (3).



## **SIM-kortin irrotus**

Varmista, että SIM-kortin kiinnitin on painettu alas (1) samalla, kun vedät korttia oikealle (2). Kun SIM-kortti on irti ulokkeista, se voidaan nostaa syvennyksestä.

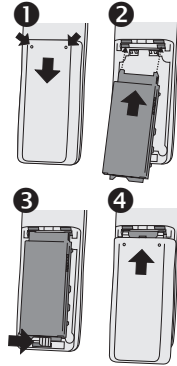


## Aloitus

# Akun asennus

Asenna täysin ladattu akku. Jos akkua ei ole ladattu täysin, se on ladattava kohdasta "Akun lataus" näkyvällä tavalla.

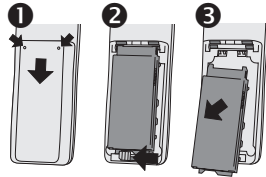
Irrota ensin akun kansi painamalla osoitetusta kohdasta ja vetämällä kantta alaspäin (1). Varmista, että akun lukkomekanismi on vasemmalla, työnnä sitten akun yläosa (etiketti ylöspäin) akun syvennykseen (2). Pane akun alaosa puhelimeen ja työnnä liukumekanismi oikealle, mikä lukitsee akun paikalleen. Pane akun kansi takaisin paikalleen työntäen sitä ylöspäin, kunnes se naksahtaa kohdalleen (4).



## Akun irrotus

Irrota ensin akun kansi painamalla osoitetusta kohdasta ja vetämällä kantta alaspäin (1).

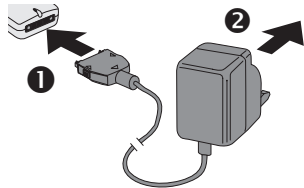
Vapauta akku työntämällä liukumekanismia vasemmalle (2). Akku voidaan irrottaa nyt puhelimesta (3).



# Akun lataaminen

## Verkkolaitteen kytkeminen




Akku on liitettävä puhelimeen ennen verkkolaitteen kytkemistä. Työnnä verkkolaitteen liitin puhelimen alaosaan (1).



**Huom!** ÄLÄ vedä liitintä väkisin irti puhelimesta, sillä tämä voi vahingoittaa puhelinta ja/tai verkkolaitetta.

Kytke verkkolaite virtalähteeseen (2). Merkkivalo syttyy ja lataus alkaa.

## Akun merkkivalo

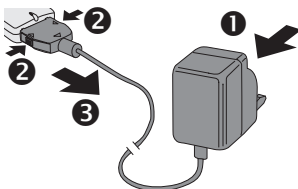
	Lataus käynnissä	Lataus valmis
Puhelimen virta päällä		
Puhelimen virta poissa päältä		Merkkivalo ei pala

Kun lataus on päättynyt, irrota verkkolaite pistorasiasta.

### Verkkolaitteen irtikytkentä

Irrota verkkolaite virtalähteestä (1).

Purista molempia verkkolaitteen liittimissä olevia painikkeita yhteen (2) ja vedä samalla liitin irti puhelimen alaosasta (3).



### Heikko akku -varoitusta

Kun akun virta on vähissä, kuuluu merkkiääni ja **HEIKKO AKKU**-viesti vilkkuu. Jos tämä sattuu keskustelun aikana, lopeta puhelu heti. Virta katkeaa automaattisesti pian varoituksen jälkeen. Lataa akku täyteen tai vaihda tilalle täyteen ladattu akku.








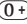






## Puhelimeen tutustuminen

### Näppäinten sijainti





## Aloitus




-  **Pilot-näppäin**- painallus ylös/alas/vasemmalle/oikealle selaa näytön pääalueella olevia vaihtoehtoja. Painallus vasemmalle/oikealle selaa näytön vaihtoehtoalueella olevia vaihtoehtoja
  -  **Valintanäppäin** - valitsee vaihtoehdon näytön vaihtoehtoalueella
  -  hakee **puhelinmuistion** tai **vaihtaa merkityypit**
  -  hakee heti yhden puhelinnumeron (**Henkilökohtaisen numeron valinta**)
  -  **soittaa puhelun** tai toistosoiton viimeksi valittuihin puhelinnumeroihin
  -  **poistaa** viimeksi syötetyn merkin tai pitempään painettaessa koko merkkijonon tai palaa edelliseen näyttöön
  -  **lopettaa puhelun** tai painettaessa pitempään **kytkee/katkaisee puhelimesta virran**
- Numeronäppäimet**  -  MTW,  ja  MTW -  MTW -näppäin kytkee värinäählytyksen päälle ja pois päältä

## Valikkojärjestelmä

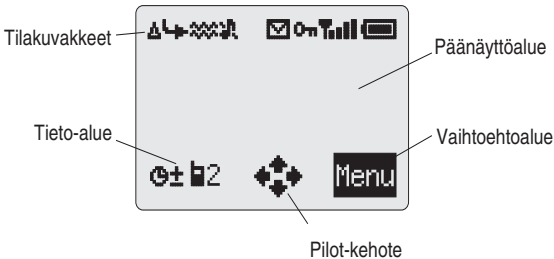
Valikkojärjestelmällä päästään kaikkiin niihin toimintoihin, joilla ei ole omia näppäimiä näppäimistöissä.

Valikkotoiminnot voidaan valita käyttämällä yhdistelmää **pilot-näppäin**  ja valikon **valintanäppäin** . Puhelun aikana on käytettävissä rajoitettu valikko.

## Oikotiet

Kun valikko on sinulle tuttu, voit syöttää valikkonumeron näppäimistöllä ja saada halutun toiminnon nopeasti esiin. Esim. siirryt valikkoon painamalla  ja sitten painamalla  JKL  ABC pääset suoraan valikkoon, jossa voit vaihtaa soittoäänen. Näiden käyttöohjeiden esimerkeissä käytetään oikoteitä, joilla päästään asianmukaisiin toimintoihin, tai muita toimintoja sisältävään alavalikkoon.

## Näyttökuvaheet


















Joidenkin toimintojen jälkeen näyttö tyhjenee automaattisesti kolmen sekunnin kuluttua tai minkä tahansa näppäimen painalluksesta.

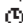


## Tilakuvakkeet

Tilakuvakkeet näkyvät tällä hetkellä aktivoitujen toimintojen mukaan. Antenni-, signaali- ja akkukuvakkeet näkyvät aina, kun laite kytketään päälle ja liitetään verkkoon.


-  syttyy, kun olet päivittynyt johonkin muuhun kuin omaan verkkoon - **roaming**
-  syttyy, kun **puhelun siirto** on aktivoitu
-  syttyy, kun **värinähälytys** on aktivoitu
-  syttyy, kun **kaikki äänet** tai **soittoääni** on kytketty pois
-  vilkkuu, kun **lukematon tekstiviesti** on muistissa tai syttyy, kun **viestimuisti on täysi**
-  syttyy, kun **puhelinlukko** on aktivoitu
-  osoittaa, että on **mahdollista soittaa hätäpuheluja**
-  osoittaa saapuneen **signaalin voimakkuuden**:  - heikko signaali,  - voimakas signaali
-  osoittaa **akun varustilan**:  - täysi akku,  (vilkkuu) - tyhjä akku

## Tieto-alue


Tämä alue osoittaa tämänhetkisen päävalikon, alavalikonumeron, kirjaintilan, puhelinmuistiolähteen, puhelinmuistion muistipaikan numeron tai hälytysmerkin riippuen nykyisestä toimintatilasta.

-  osoittaa, että **hälytys on asetettu**
-  osoittaa, että tällä hetkellä valittu numero on otettu **puhelimien puhelinmuistiosta**
-  osoittaa, että tällä hetkellä valittu numero on otettu **SIM-puhelinmuistiosta**

## Pilot-kehote

-  Tämä alue osoittaa käytettävissä olevat suunnat, joihin **pilot-näppäintä** voidaan painaa nykyisen toimintatilan mukaisesti.

## Vaihtoehdoalue

Vaihtoehdoalue osoittaa vaihtoehdot, jotka voidaan valita painamalla **valintanäppäintä** ()

# Perustoiminnot

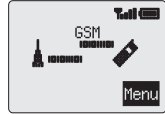
## Virran kytkeminen/katkaiseminen

Puhelimen kytkeminen päälle tai pois päältä.

Kytke virta pitämällä  hetken alaspainettuna


Näyttöön tulee tervehdysanimaatio ja sitten puhelin siirtyy Lepo-tilaan.

Katkaise virta pitämällä  hetken alaspainettuna



## Puhelun soittaminen

Varmista, että virta on kytketty puhelimeen, että verkon operaattorin logo näkyy ja että signaalin voimakkuusmittari on näytössä.

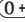



- 1 Syötä suuntanumero ja puhelinnumero
- 2 Paina 



## Kansainvälinen numerovalinta

Käyttämällä automaattista ulkomaanpuhelun tunnusta (+) voit valita kansainvälisen numeron eikä sinun tarvitse tietää ulkomaan keskuksen tunnusta.

Jos ulkomaanpuhelun numero on tiedossa, voidaan se näppäillä normaaliin tapaan ensin suuntanumero ja sitten puhelinnumero.

- 1 Pidä  alaspainettuna, kunnes + tulee näkyviin
- 2 Käy läpi kansainvälisten nimien lyhennykset painamalla  ja valitse haluamasi suuntanumero painamalla 
- 3 Syötä suuntanumero ja puhelinnumero
- 4 Paina 



**Huom!** Monet maat liittävät alkunollan "0" alueellisiin suuntanumeroihinsa. Tämä pitäisi useimmiten jättää pois soittaessa ulkomaanpuheluita. Jos ulkomaanpuheluiden soittamisessa ilmenee ongelmia, ota yhteys operaattoriin.


## Hätäpuhelut



Kun haluat soittaa hätäpuhelun, antennin symbolin (T) täytyy näkyä näytöstä.

Näppäile     tai paina , kun näytössä lukee **SOS**

## Automaattinen uudelleentalinta

Kun puhelimeen ei vastata, sinulta tiedustellaan, haluatko valita numeron uudelleen automaattisesti.

Paina , kun näytössä lukee **Ok** ja siitä näkyy aika sekunneissa seuraavaan uudelleentalintaan.

Halutessasi lopettaa uudelleentalinnan paina , kun näytössä lukee **Peru** tai paina .

Kun puhelu yhdistetään, kuuluu merkkiääni.

Jos puhelimeen ei vastata toistuvasti, et voi valita puhelinnumeroa uudelleen automaattisesti. Tässä tapauksessa sinun täytyy valita numero uudelleen käsin.



## Puhelun lopetus

Paina .

## Puheluun vastaaminen

Vastataksesi saapuvaan puheluun varmistu, että virta on päällä ja että signaalin voimakkuusmittari on näytössä.

Paina mitä tahansa näppäintä paitsi  tai .

Paina , jos et halua vastata puheluun

Jos puheluun ei vastata, näyttöön tulee vastaamattomien puhelujen lukumäärä.

Tyhjennä näyttö painamalla mitä tahansa näppäintä.

## Soittajan tunnistaminen

Tämän ominaisuuden avulla voit tunnistaa saapuvan puhelun soittajan ja vastata vain halutessasi. Näytöstä näkyy soittajan puhelinnumero sekä nimi, jos se on tallennettu puhelinmuistioon.

**Huom!** Soittajan tunnistamistoiminto ei ole mahdollisesti aina käytettävissä.



## Kuulokkeen äänenvoimakkuuden säätö

Äänenvoimakkuus voidaan säätää puhelun aikana:

Pienennä äänenvoimakkuutta painamalla .

Suurena äänenvoimakkuutta painamalla .

Kannettavan Handsfreen äänenvoimakkuus säädetään samalla tavalla.



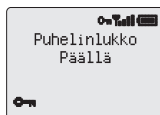
# Puhelimen varmistus

Kun puhelinlukko on aktivoitu, voit vastata vain saapuviin puheluihin ja soittaa vain hätäpuheluja. Puhelinlukkokoodi on asetettu tehtäällä arvoksi "0000".

- 1 Siirry **Puhelinlukkovalikkoon** painamalla  **8**<sup>TUV</sup> **1**  
**Lepo-tilasta**



- 2 Paina 

- 3 Näppäile 4-numeroinen koodi ja paina 



Puhelin on lukittu ja lukkokuvake () tulee näyttöön.

## ***Puhelimen avaaminen lukituksesta***

Kun haluat palata normaaliin käyttöön, syötä lukkokoodi ja paina  Lukkokuvake katoaa näytöstä. Kun kytket puhelimen pois päältä ja uudelleen päälle, sinua pyydetään syöttämään lukkokoodi uudestaan. Kun oikea koodi on syötetty, näyttöön tulee **OK**. Paina .

## ***Puhelinlukon passivointi***

- 1 Siirry **Varmistus-**valikkoon painamalla  **8**<sup>TUV</sup> **Lepo-tilasta**.

- 2 Paina , kunnes näyttöön ilmestyy **Pois**

- 3 Paina 

- 4 Syötä lukkokoodi ja paina 

# PIN-numeron käyttö

PIN (henkilökohtainen tunnusnumero) suojaa SIM-korttia asiattomalta käytöltä. Jos PIN on aktivoitu, sinua pyydetään syöttämään se joka kerta, kun puhelin kytketään päälle.

PIN2 huolehtii vakionumeromuistin ja puheluajalaskurin varmistuksesta.

## ***PIN-numeron aktivointi/passivointi***

- 1 Siirry **PIN-valikkoon** painamalla  **8**<sup>TUV</sup> **3**<sup>DEF</sup> **Lepo-tilasta**

- 2 Aktivoi/passivoi PIN-numero painamalla 

- 3 Syötä PIN-numero 

## Värinähälytyksen asetus

Kun värinähälytys on kytketty päälle, puhelin värähtelee puhelun saapuessa. Värinähälytyksen kytkeminen päälle vaientaa soittoäänien. Jos soittoäänien voimakkuus säädetään sen jälkeen, kun värinähälytys on kytketty päälle, puhelin soi ja värähtelee puhelun saapuessa.






### Lepo-tilasta:

Pidä (#xxx) alaspainettuna halutessasi toiminnon päälle tai pois päältä. Kun värinähälytys kytketään päälle, puhelin värähtelee vähän aikaa.



## Soitto- ja näppäinäänen voimakkuuden asetus

Soitto- ja näppäinäänen voimakkuus muutetaan samalla tavalla. Asteittain nouseva soittoääni voidaan asettaa nostamalla äänenvoimakkuuden taso maksimia suuremmalle. Jos soittoäänien voimakkuus kytketään pois päältä, näkyviin tulee vaiennetun äänen kuvake (🔇).

- 1 Siirry **Äänet-valikkoon** painamalla    **Lepo-tilasta**.
- 2 Valitse **Soittoäänien voimakkuus** tai **Näppäinäänen voimakkuus** käyttämällä  ja paina .
- 3 Sääda äänenvoimakkuus käyttämällä  ja paina .






# Puhelinmuistio

Puhelinnumerot voidaan tallentaa kahteen paikkaan. Numerot voidaan tallentaa SIM-puhelinmuistioon (tällöin muistipaikkojen lukumäärä, nimen pituus ja puhelinnumeroiden lukumäärä riippuu SIM-kortista). Vaihtoehtoisesti puhelinnumerot voidaan tallentaa puhelimen puhelinmuistioon. Tämä merkitsee sitä, että jos SIM-kortti vaihdetaan, puhelimesta olevat numerot eivät katoa.


Puhelimen puhelinmuistion etuna on se, että puhelinnumerot voidaan ryhmittää yhteen.

## Numeron tallennus









### ***Numeron tallennus SIM-puhelinmuistioon***


- 1 Syötä puhelinnumero **Lepo**-tilasta ja paina 
- 2 Valitse SIM-puhelinmuistio painamalla 
- 3 Syötä nimi - ks. kohtaa "Kirjaimet" sivulta 37 ja paina 
- 4 Vahvista puhelinnumero ja paina 
- 5 Syötä muistipaikka ja paina 



Halutessasi voit jättää muistipaikan numeron syöttämättä, ja puhelinnumero tallennetaan seuraavaan käytettävissä olevaan muistipaikkaan. Paina vain , kun näytössä lukee **Autom.**

### ***Numeron tallennus puhelimen puhelinmuistioon***

- 1 Syötä puhelinnumero **Lepo**-tilasta ja paina 
- 2 Valitse puhelimen puhelinmuistio käyttämällä  ja paina 
- 3 Syötä nimi - ks. kohtaa "Kirjaimet" sivulta 37 ja paina 
- 4 Vahvista puhelinnumero ja paina 
- 5 Valitse ryhmä, johon merkintä kuuluu - ks. kohtaa "Puhelinmuistion merkintöjen ryhmittäminen" sivulta 12 - käyttämällä  ja paina 
- 6 Syötä muistipaikka ja paina 

Halutessasi voit jättää muistipaikan numeron syöttämättä, ja puhelinnumero tallennetaan seuraavaan käytettävissä olevaan muistipaikkaan. Paina vain , kun näytössä lukee **Autom.**

## ***Päällekirjoituksen varoitus***







Jos muistipaikka on varattu, sinulta kysytään, haluatko tallentaa nykyisten tietojen päälle.

Kirjoita valitun muistipaikan päälle painamalla 

Valitse jonkin toisen muistipaikan numero painamalla 

## Puhelinmuistion selaaminen


Puhelinmuistiota voidaan selata joko nimen tai muistipaikan mukaan. Selauksen oletusasetus on nimen mukaan. Nimiä selattaessa tuodaan jonkin kirjainnäppäimen painalluksella esiin ensimmäinen nimi, joka alkaa kyseisellä kirjaimella.


- 1 Siirry **Puhelinmuistiovalikkoon** painamalla   **Lepo**-tilasta.
- 2 Vaihtele **Nimet** tai **Paikka** -näyttötilan välillä käyttämällä  ja paina .
- 3 Valitse puhelinmuistio, jota haluat selata käyttämällä  ja paina .

## Puhelinnumeron haku



**Lepo**-tilasta:

- 1 Paina .
- 2 Selaa puhelinmuistiota käyttämällä .

Kun olet valinnut puhelinnumeron tai nimen, käytettävissäsi on lukuisia toimenpiteitä, jotka voidaan suorittaa. Voit soittaa haluamaasi numeroon painamalla .

**Huom!**Viimeksi käyttämäsi puhelinmuistio on oletusasetuksena, kun painat  seuraavan kerran. Jos haluat vaihtaa oletusasetuksen, valitse haluamasi puhelinmuistio käyttämällä Puhelinmuistiovalikkoa.

### **SIM-puhelinmuistioon tallennetun numeron pikavalinta**




- 1 Syötä muistipaikan numero - etunollat voidaan jättää pois
- 2 Paina .
- 3 Paina .

## Puhelinmuistion merkintöjen muokkaus

Puhelinmuistiossa voidaan saada yksityiskohdat, tarkastella, hakea, muokata, pyyhkiä pois tai luoda. Näihin toimintoihin päästään noudattamalla samaa menetelmää. Kun puhelinnumero tai nimi näkyy:

- 1 Käy läpi **Tieto**, **Katso**, **Hae**, **Muokk.**, **Poista** tai **Luo** käyttämällä .
- 2 Valitse jokin vaihtoehto painamalla .

### **Yksityiskohdat (Tieto)**

Näyttää valitun puhelinmuistioimerkinnän jokaisen osan. Tuo näyttöön merkinnän seuraava/edellinen osa käyttämällä . Jokainen osa voidaan muokata - käytä , kunnes **Muokk.** näkyy vaihtoehtoalueelta ja paina .

## Puhelinmuistio


### **Tarkastelu (Katso)**

Tuo näyttöön yksittäisen puhelinnumeron ja nimen nimiluettelosta.

### **Hae**

Tuo näyttöön puhelinnumeron, joka voidaan vaihtaa tai johon voidaan soittaa.

### **Muokkaus (Muokk.)**

Tuo näyttöön puhelinnumeron ja nimen, joita voidaan muuttaa. Tallenna kaikki muutokset painamalla .

### **Poista**

Pyyhkii merkinnän puhelinmuistiosta.

### **Luo**








Mahdollistaa uuden merkinnän tekemisen puhelinmuistioon.

## Puhelinmuistion merkintöjen ryhmitys

Puhelimen puhelinmuistion lisätoimintona on kyky ryhmittää puhelinmuistion merkinnät yhteen.








### **Numeron haku ryhmästä**

Ryhmiin kootaan puhelinmuistioon syötetyt merkintätyypit, kuten esim. liike- ja henkilökohtaiset puhelinnumero- ja nimitiedot. Jokaiselle ryhmälle voidaan antaa sopiva nimi, jolla päästään nopeasti puhelinmuistion merkintöihin.

- 1 Siirry **Ryhmäasetukset-valikkoon** painamalla    **Lepo**-tilasta.
- 2 Valitse ryhmä käyttämällä  ja paina .
- 3 Valitse haluamasi merkintä käyttämällä  ja hae numero painamalla .





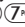


## Ryhmän uudet nimet

- 1 Siirry **Ryhmäasetukset-valikkoon** painamalla    **Lepo**-tilasta.
- 2 Valitse ryhmä käyttämällä 
- 3 Käytä , kunnes näytöstä näkyy **Muokk.** ja paina 
- 4 Nollaa tämänhetkinen nimi ja syötä uusi nimi - ks. kohtaa "Kirjaimet" sivulta 37
- 5 Paina .

## Henkilökohtainen numero

Voit määrätä  näppäimen hakemaan suosikinumerosi valmiina puhelun soittoon.

### Henkilökohtaisen numeron valinnan asetus

- 1 Siirry **Henkilökohtaisen numeron valinta -valikkoon** painamalla    **Lepo**-tilasta.
- 2 Syötä nimi - ks. kohtaa "Kirjaimet" sivulta 37 ja paina 
- 3 Syötä puhelinnumero ja paina 




### Henkilökohtaisen numeron valinnan käyttö

**Lepo**-tilasta:



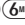


Hae numero painamalla  ja paina sitten  aloittaaksesi puhelun

## Pikavalintanumerot

Puhelinnumeroiden pikavalinta on mahdollista puhelinmuistiosta tai puhelinmuistion palvelunumero-osasta. Operaattori on varannut mahdollisesti joitakin pikavalintanumeroita, esim. kolme ensimmäistä pikavalintanumeroa liittyvät mahdollisesti puhelinmuistion palvelunumero-osaan (riippuu verkosta).



- 1 Pidä numeronäppäin  -  alaspainettuna
- 2 Paina 

### Pikavalintanumeroiden lähteen asetus

- 1 Siirry **Pikavalintanumerot-valikkoon** painamalla    **Lepo**-tilasta.
- 2 Valitse **SIM-puhelinmuistio** tai **Puhelimen puhelinmuistio** käyttämällä  ja paina .

## Palvelunumerot

Operaattorisi voi ohjelmoida joitakin erikoisnumeroita SIM-kortillesi (riippuu verkosta). Palvelunumeroiden muuttaminen ei ole mahdollista.

- 1 Pidä  alaspainettuna
- 2 Paina , kun haluat selata palvelunumeroiden luetteloa

## Puhelinmuistio


Osoitettuun puhelinnumeroon voidaan vain soittaa tai se voidaan hakea esiin.

## Puhelinmuistion tarkastelu

Puhelinmuistiovalikon **Tarkasta**-toiminto osoittaa, miten monta muistipaikkaa on käytettävissä puhelinmuistiossa.





- 1 Siirry **Tarkasta -valikkoon** painamalla    **Lepo**-tilasta.
- 2 Valitse **SIM-puhelinmuistio** tai **Puhelimen puhelinmuistio** käyttämällä  ja paina 

Näyttöön ilmestyy yhteenveto valitusta puhelinmuistiosta.

- 3 Käytä , kun haluat saada yksityiskohtaisen kuvan puhelinmuistion muistipaikoista. Varatuista paikoista näkyy "■".

## Omat numerot






**Omat numerot** on näppärä puhelinmuistion osa, johon voidaan tallentaa puhelin-, faksi- ja datanumerot ja jossa niitä voidaan tarkastella. Tämä toiminto riippuu SIM:stä.

- 1 Paina    **Lepo**-tilasta, kun haluat saada numeron näyttöön
- 2 Jos käytettävissä on useampia kuin yksi numero, käytä silloin  käydäksesi läpi luettelossa olevat numerot

# Puhelimen omat asetukset







## Lisää alkutervehdys

Henkilökohtainen tervehdys voidaan ohjelmoida ajankohdaksi, jolloin puhelimeen kytketään virta.

- 1 Siirry **Tervehdys-valikkoon** painamalla     **Lepo**-tilasta.
- 2 Lisää tervehdys käyttämällä kirjaintoimintoa ja paina  - ks. kohta "Kirjaimet" sivulta 37

## Animaatiot

Animaatiot voidaan tuoda näyttöön, kun puhelimeen kytketään virta.

- 1 Siirry **Animaatio-valikkoon** painamalla     **Lepo**-tilasta.
- 2 Käy läpi käytettävissä olevat animaatioteemat käyttämällä .
- 3 Valitse haluamasi teema tai passivoi animaatio painamalla .









## Soittoäänien vaihtaminen

Puhelimen soittoäänit voidaan vaihtaa yhdeksi monista etukäteen määrityistä äänistä tai omaksi soittoääneksi (soittoäänenä käytetään omaa äänitystä).








### ***Etukäteen määrityn soittoäänien asetus***

Voit valita soittoääni- ja melodiavalikoimasta.





- 1 Siirry **Soittoäänityyppi-valikkoon** painamalla     **Lepo**-tilasta.
- 2 Käy läpi soittoäänityypit käyttämällä .
- 3 Valitse haluamasi soittoääni painamalla .



### ***Oman soittoäänien äänitys***

- 1 Siirry **Oma soittoääni-valikkoon** painamalla     **Lepo**-tilasta.
- 2 Paina  ja aloita oman äänesi äänitys puhumalla mikrofoniin. Äänitys pysähtyy automaattisesti 5 sekunnin jälkeen tai aikaisemmin, jos painetaan .
- 3 Jos haluat toistaa tallennuksen, paina .


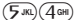


# Kaikkien merkkiäänten passivointi

- 1 Siirry **Kaikki merkkiäänet**-valikkoon painamalla   **Lepo**-tilasta.
- 2 Passivoi kaikki merkkiäänet painamalla  ja näyttöön tulee vaiennetun äänen kuvake .

Aktivoi kaikki merkkiäänet toistamalla prosessi.

# Värihälytystyyppin valinta

Värihälytys voidaan asettaa värähtelemään jatkuvasti tai jaksottaisesti.

- 1 Siirry **Värihälytys**-valikkoon painamalla   **Lepo**-tilasta.
- 2 Valitse haluamasi värinäyttötyppi käyttämällä  ja paina .


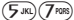

# Kielen vaihtaminen

Voit vaihtaa kielen, jota puhelin käyttää joko näytössä oleviin viesteihin ja/tai kirjaimiin.

- 1 Siirry **Kieli**-valikkoon painamalla   **Lepo**-tilasta.
- 2 Valitse **Näyttökieli** tai **Tegic-kieli** (kirjaimet), jonka haluat vaihtaa käyttämällä  ja paina .
- 3 Valitse haluamasi kieli käyttämällä  ja paina .

# Puhelimen oletusasetusten palauttaminen

Kaikki henkilökohtaiset asetukset voidaan palauttaa tehtaan oletusasetuksiksi paitsi puhelinlukkokoodia ja kieltä.

- 1 Siirry **Oletusasetukset**-valikkoon painamalla   **Lepo**-tilasta.
- 2 Palauta oletusasetukset painamalla .

# Puhelimen varmistus

Tässä puhelimessa on lukuisia varmistusominaisuuksia, jotka suojaavat asiattomalta käytöltä ja mahdollistavat rajoitetun pääsyn tiettyihin toimintoihin - ks. kohtaa "PIN-numeron käyttö" sivulta 8. Suosittelemme, että varmistuskoodit painetaan muistiin. Jos sinun on merkittävä turvakoodit muistiin, älä kirjoita niitä siten, että joku toinen henkilö voi tunnistaa ne. Jos unohdat ne, pyydä jälleenmyyjältä puhelinlukkokoodi tai operaattorilta PIN ja PIN2.

## Näppäinlukon käyttö

**Näppäinlukko** estää näppäinten painalluksen vahingossa, esim. kun puhelinta kannetaan.

Aktivoi näppäinlukko painamalla  kolmesti **Lepo**-tilasta









Kun puhelu saapuu, näppäinlukko passivoidaan tilapäisesti ja voit vastata puheluun painamalla mitä näppäintä tahansa. Hätäpuheluja voidaan soittaa edelleen.



## Näppäinlukon passivointi

Kun näytöstä näkyy **Avaa**, paina  kahdesti

## Varmistuskoodien muuttaminen

- 1 Siirry **Varmistus**-valikkoon painamalla   **Lepo**-tilasta.
- 2 Valitse **Puhelinlukko**, **PIN** tai **PIN2** käyttämällä 
- 3 Käytä , kunnes näytöstä näkyy **Muuta** ja paina 
- 4 Syötä nykyinen koodi ja paina 
- 5 Syötä uusi koodi ja paina 
- 6 Tarkasta uusi koodi ja paina 

## Puhelujen rajoittaminen

### **Puhelun esto**

**Puhelun esto**a käytetään rajoittamaan tiettyjä lähteviä ja/tai saapuvia puheluja. Tätä toimintoa ohjataan salasanalla, jonka antaa operaattori. Puhelun esto on käytettävissä vain silloin, kun puhelin on päivittynyt verkkoon. Puheluihin, fakseihin ja dataan voidaan käyttää erilaisia puhelun estorajoituksia. Mitä tahansa näiden yhdistelmien rajoituksia voidaan asettaa.

- 1 Siirry **Puhelun esto**-valikkoon painamalla    **Lepo**-tilasta.
- 2 Valitse **Puhelun esto**, **Faksin esto** tai **Datan esto** käyttämällä  ja paina 

## Puhelimen varmistus

- 3 Valitse haluamasi puhelun eston taso käyttämällä ☹️ ja paina 🗑️
- 4 Syötä puhelun eston salasana ja paina 🗑️

## Estetty numeron valinta

**Estetty numeron** valinta mahdollistaa kaikkien SIM-kortille etukäteen ohjelmoitujen puhelinnumeroiden valinnan puhelimella. Tähän toimintoon tarvitaan PIN2.

Aktivoi **Estetty numeron valinta** painamalla 🗑️ (8<sup>TV</sup>) (6<sup>MNO</sup>) **Lepo**-tilasta ja paina 🗑️. Syötä PIN2 ja paina 🗑️

## Vakionumerot

Vakionumeromuisti on osa puhelinmuistiota, vaikkakin varustettuna lisävarmistuksella. Kun varmistustoiminto **Vakionumerot** on päällä, puheluja voidaan soittaa vain numeroihin, jotka ovat vakionumeromuistissa.

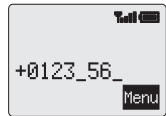
Kun **Vakionumerot** on kytketty päälle, kaikkien käsin valittujen puhelinnumeroiden täytyy täsmätä vakionumeromuistissa olevien puhelinnumeroiden kanssa.

Kun haluat tallentaa puhelinnumeron vakionumeromuistiin, muokata sitä tai pyyhkiä sen pois, täytyy **Vakionumerot**-tilan olla päällä. Kun **Vakionumerot**-tila on kytketty päälle, voidaan kaikki puhelinnumerot lisätä puhelinmuistioon, muokata tai pyyhkiä pois normaaliin tapaan, mutta sinua pyydetään antamaan PIN2.

## “Satunnaisnumerot”

Satunnaisnumerot ovat välejä, jotka voidaan tallentaa puhelinnumeroon. “Satunnaisnumerot” on täytettävä, ennen kuin puhelinnumero valitaan. Käytettäessä yhdessä vakionumeroiden kanssa puhelut voidaan rajoittaa esim. tietyille alueille tallentamalla suuntanumero ja loput numerosta voidaan lisätä sitten haettaessa numero esiin. “Satunnaisnumerot” voivat olla missä tahansa tallennetussa puhelinnumerossa.

- 1 Syötä satunnaisnumero pitämällä (0+) alaspainettuna, kunnes näyttöön tulee \_
- 2 Kun puhelinnumero tulee esiin, numeronäppäimen painallus täyttää “satunnaisnumeron”.











# Käyttömahdollisuudet

## Kello


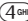




Tähän puhelimeen kuuluu kello, jossa on päivämäärä/kellonaika, hälytys sekä virran kytkentä/katkaisuominaisuus.

### Paikallisajan alkuasetus









- 1 Siirry **Kellon asetus**-valikkoon painamalla      **Lepo**-tilasta ja paina 
- 2 Syötä numerot päivämäärää varten seuraavassa järjestyksessä: päivä/kuukausi/vuosi ja paina 
- 3 Syötä numerot kellonaikaa varten käyttämällä 24-tunnin kelloa ja paina 



### Kellon näyttötapa

- 1 Siirry **Kellon näyttötapa**-valikkoon painamalla     **Lepo**-tilasta.
- 2 Käy läpi eri näyttötavat kelloa ja/tai päivämäärää varten painamalla 
- 3 Valitse haluamasi kellon näyttö painamalla 

### Kellonajan/päivämäärän muuttaminen










- 1 Siirry **Kellon asetus**-valikkoon painamalla     **Lepo**-tilasta.
- 2 Poista tämänhetkinen päivämäärä pitämällä  alaspainettuna
- 3 Syötä numerot seuraavassa järjestyksessä: päivä/kuukausi/vuosi
- 4 Vahvista päivämäärä painamalla 
- 5 Poista tämänhetkinen kellonaika pitämällä  alaspainettuna
- 6 Syötä numerot käyttämällä 24-tunnin kelloa ja paina 

## Käyttömahdollisuudet

### Hälytyksen asetus

Jos et ole asettanut kelloa vielä, sinua pyydetään tekemään se ennen hälytyksen asetusta.

Erillisiä hälytyksiä on neljä, joista jokainen voidaan asettaa erikseen.

- 1 Siirry **Hälytyksen asetus**-valikkoon painamalla  **4 GH** **1** **3 DEF** **Lepo**-tilasta ja paina 
- 2 Valitse asetettava hälytys käyttämällä  ja paina 
- 3 Syötä numerot kellonaikaa varten ja paina 
- 4 Valitse hälytyksen toistumistiheys käyttämällä  ja paina 
- 5 Valitse soittoääni käyttämällä  ja paina 



Kun hälytys on asetettu, näyttöön tulee  puhelimen ollessa **Lepo**-tilassa.





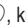

### Hälytyksen vaimennus

Asetettuna ajankohtana kuuluu hälytysääni ja näytössä vilkkuu hälytysviesti. Hälytys kuuluu 30 sekunnin ajan. Jos hälytys alkaa puhelun aikana, se aktivoi värinähälytyksen.

Hälytyksen lopetus:











Paina mitä tahansa näppäintä

### Hälytyksen passivointi

- 1 Siirry **Hälytyksen asetus**-valikkoon painamalla  **4 GH** **1** **3 DEF** **Lepo**-tilasta ja paina 
- 2 Valitse passivoitava hälytys käyttämällä  ja paina  kahdesti
- 3 Käytä , kunnes näyttöön tulee **Passivoitu** ja paina 

Passivoitu hälytys aktivoidaan uudelleen noudattamalla samaa toimintasarjaa.

### Hälytysajan säätö

- 1 Siirry **Hälytyksen asetus**-valikkoon painamalla  **4 GH** **1** **3 DEF** **Lepo**-tilasta ja paina 
- 2 Valitse säädettävä hälytys käyttämällä  ja paina 
- 3 Poista tämänhetkinen hälytysaika pitämällä  alaspainettuna
- 4 Syötä numerot kellonaikaa varten ja paina 
- 5 Valitse hälytyksen toistumistiheys painamalla  ja paina 
- 6 Valitse soittoääni käyttämällä  ja paina 

### Virran kytkentä/katkaisuajan asetus

Puhelin voidaan asettaa kytkeytymään päälle tai pois päältä automaattisesti tiettyinä aikoina käyttämällä virran kytkentä/katkaisuominaisuutta. Virran












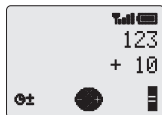
kytkennän/katkaisun automaattinen säätö tapahtuu samalla tavalla kuin kellonajan asetus. Kun aikaa joko säädetään tai asetetaan, on valittava **Virran kytkentäaika** tai **Virran katkaisuaika Kellon toiminnot**-valikosta.

**Muistutus!** Varmista, että *Virran kytkentä -toiminto ei riko määräyksiä puhelimen kytkeytyessä mahdollisesti päälle automaattisesti esim. lentokoneessa tai sairaalassa - ks. kohtaa "Tärkeitä tietoja" sivulta 43.*

## Laskin

Nelitoimisella laskimella voidaan suorittaa yksinkertaisia laskutoimituksia (yhteen-/vähennys-/kerto-/jakolasku).

- 1 Siirry **Laskin**-valikkoon painamalla  **4** **2** **ABC** **Lepo**-tilasta.
- 2 Syötä luku (enintään 10 numeroa), ja se tulee näkyviin alariville
- 3 Valitse haluamasi laskutoimitus käyttämällä  () kertolasku,  yhteenlasku,  jakolasku,  vähennyslasku
- 4 Syötä luku (enintään 10 numeroa), ja se tulee näkyviin toimintosymbolin viereen
- 5 Jos  käytetään jonkin toisen laskutoimituksen suoritukseen, lasketaan väliarvo ja tulos tulee näkyviin yläriville
- 6 Suorita laskutoimitus loppuun painamalla , kun näytöstä näkyy 







**Huom!** Desimaalipilkku lisätään pitämällä  alaspainettuna.

## Valuutanmuunnin

Valuutanmuunnin mahdollistaa kotimaan valuutan muunnon ulkomaan valuutaksi ja päin vastoin käyttämällä syöttämäsi muuntokurssia.

Siirry **Valuutta**-valikkoon painamalla  **4** **3** **DEF** **Lepo**-tilasta.

### Perusmuuntokurssin syöttäminen

- 1 Paina .
- 2 Syötä kotimaan valuutan maakoodi (enintään 3 kirjainta) ja paina .
- 3 Syötä ulkomaan valuutan maakoodi (enintään 3 kirjainta) ja paina .
- 4 Syötä valuutan muuntokurssi ja paina .





**Huom!** Desimaalipilkku lisätään pitämällä  alaspainettuna.

### Arvon muuntaminen

- 1 Tarkista, että muuntokurssi on haluamasi ja paina .




## Käyttömahdollisuudet

- 2 Syötä muunnettava arvo ja paina 

Kun maakoodi ja valuuttakurssi on syötetty, ne säilyvät puhelimessa. Käytettäessä valuutanmuunninta seuraavan kerran voidaan muuntokurssi/maakoodi muokata, kun näytöstä näkyy valuutta/kurssi. Käytä , kunnes näytöstä näkyy **Muokk.** ja paina 

### **Valuutanmuunnon vaihtaminen**

Kun muuntokurssi on vahvistettu ja olet valmis syöttämään muunnettavan arvon, voidaan muunnettavat valuutat vaihtaa ulkomaan valuutasta kotimaan valuutaksi.

- 1 Käytä , kunnes näytöstä näkyy **Vaihda** ja paina 
- 2 Syötä muunnettavaksi tarkoitettu arvo ja paina 

# Tekstiviestit






Tämän palvelun avulla voidaan vastaanottaa, näyttää, muokata tai lähettää lyhyitä 160-merkkisiä tekstiviestejä matkapuhelimiin, jotka ovat samassa verkossa tai jossakin roaming-sopimuksella varustetussa verkossa.

## Tekstiviestiasetukset






Ennen tekstiviestin lähettämistä täytyy sinun syöttää viestikeskukseen numero parametreihin (viestikeskukseen numero saadaan operaattorilta).

Viestikeskuksen numero on mahdollisesti ohjelmoitu etukäteen SIM-kortille.


### Sanomakeskuksen numeron asetus








- 1 Siirry **Viestikeskus**-valikkoon painamalla     **Lepo**-tilasta ja paina 
- 2 Syötä viestikeskukseen numero samassa muodossa kuin ulkomaan puhelut - ks. kohtaa "Ulkomaan puhelut" sivulta 6.

## Tekstiviestin lähettäminen

- 1 Siirry **Luo**-valikkoon painamalla    **Lepo**-tilasta ja paina 
- 2 Syötä viesti (enintään 160 merkkiä) - ks. kohtaa "Kirjaimet" sivulta 37 ja paina 



Sinulta kysytään, haluatko lähettää viestin. Jos et halua lähettää viestiä, paina  ja viesti tallennetaan.

- 3 Paina  ja syötä sanoman vastaanottajan puhelinnumero (tai hae numero puhelinmuistiosta) - ks. kohtaa "Numeron haku" sivulta 11 ja paina 
- 4 Paina .
- 5 Sinulta kysytään mahdollisesti, haluatko lähetyksen vahvistuksen. Jos haluat vahvistuksen, paina . Jos et halua vahvistusta, käytä , kunnes näyttöön tulee  ja paina sitten 



Lähetyksen vahvistuksen oletusasetus voidaan aktivoida/passivoida käyttämällä

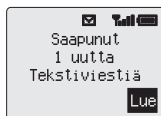
**Tekstiviesti**-valikossa olevaa parametria **Ilmoita**.

- 6 Valitse tarvittaessa melodia käyttämällä  ja paina 

# Tekstiviestien vastaanotto

Kun tekstiviesti lähetetään puhelimeesi, näytössä vilkkuu viestiosoitin (☑) yhdessä merkkiäänän tai värinäähälytyksen kanssa. Tämä osoittaa, että on vastaanotettu uusi viesti.


Kun näytöstä näkyy **Lue**, viesti voidaan lukea painamalla . Käy viestin sisältö läpi ja tunnista sen lähettäjä käyttämällä .





**Huom!** Jos viestiosoitin palaa jatkuvasti (ei vilku), tämä osoittaa, että viestimuisti on täysi ja että sinun täytyy poistaa vanhoja viestejä voidaksesi ottaa vastaan uusia viestejä tulevaisuudessa.

## Viestivaihtoehdot




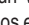
### Viestiin vastaaminen

Kun olet ottanut vastaan ja lukenut viestin, haluat mahdollisesti vastata lähettäjälle. Tämä on oletusasetus vaihtoehtoalueella ja painamalla  voit kirjoittaa vastausviestin.

### Viestin poistaminen



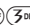



Luettuasi viestin käytä , kunnes näyttöön tulee **Poista**. Poista viesti painamalla  kahdesti. Jos haluat aktivoida viestien automaattisen poiston, katso kohtaa "Viestiparametrit" sivulta 26.

### Viestin muokkaus

Luettuasi viestin käytä , kunnes näyttöön tulee **Muokk**. Paina  ja tee kaikki muutokset. Saat mahdollisuuden lähettää muokatun viestin painamalla  - ks. kohtaa "Tekstiviestin lähetyks" sivulta 23. Paina , jos et halua lähettää viestiä ja se tallennetaan **Lähetyslistaan**.

## Ennalta määrättyjen viestien käyttö

Ennalta määrätty viestit voidaan lähettää heti tai niitä voidaan käyttää pitemmän viestin perustaksi ja muokata sen mukaisesti.

- 1 Siirry **Luo**-valikkoon painamalla    **Lepo**-tilasta.
- 2 Valitse haluamasi ennalta määrätty viesti käyttämällä  ja paina .
- 3 Käy viestin sisältö läpi ja muokkaa tekstiä käyttämällä - ks. kohtaa "Kirjaimet" sivulta 37

Kun viesti on valmis, se voidaan lähettää - ks. kohtaa "Tekstiviestin lähettäminen" sivulta 23

## Oma viesti

### Oman viestin luominen




Tässä on mahdollista luoda oma viesti, jota voidaan käyttää minkä tahansa muun ennalta määrätyn viestin tapaan.

Paina    **Lepo**-tilasta. Muokkaa viesti tarpeen mukaan ja paina .

### Oman viestin valinta







From **Idle** mode press   

Oma viesti näkyy ennalta määrättyjen viestien listan yläosasta.

Käytä , kunnes  -kehote on viestin vieressä ja paina .

### Ennalta määrätyn viestin kielen vaihtaminen

Kun ennalta määrätty viesti on tähdennetty:


- 1 Valitse vaihtoalueelta **Kieli** käyttämällä  ja paina 
- 2 Valitse kieli käyttämällä  ja paina 
- 3 Käytä , kunnes näytöstä näkyy **Valits** ja lähetä viesti painamalla  kahdesti

## Viestilistojen hallinta

Kaikki lähetetyt tai saapuneet viestit tallennetaan SIM-kortille, kunnes ne poistetaan. Valitessasi tallennetun viestin voit vastata siihen, muokata sitä tai poistaa sen.

### Saapuneiden viestien lista

Saapuneet viestit tallennetaan **Saapuneiden luetteloon**. Vilkkuva “\*” osoittaa lukematonta viestiä.

Viestiä luettaessa näkyvät lähettäjän tiedot tekstin alapuolelta. Tiedoista näkyy viestin lähetyaika ja viestikeskukseen numero. Voit vastata viestiin painamalla .

### Lähetettyjen luettelo

Kun viesti on lähetetty tai muokattu, se tallennetaan **Lähetettyjen luetteloon**.

### Tarkasta

**Tarkasta**-toiminnon avulla voit tarkastaa viestialueen käytön.

# Viestiparametrit

Siirry **Parametrit**-valikkoon painamalla    **Lepo**-tilasta. Seuraavat parametrit voidaan asettaa:

## **Automaattinen poisto**

Kun tämä on asetettu, se poistaa viestit automaattisesti:

**Saapuneet luetut** - kirjoitetaan vanhimman luetun viestin päälle

**Kaikki saapuneet** - kirjoitetaan vanhimman viestin päälle, vaikka sitä ei ole mahdollisesti luettu.

## **Säilytysaika**

Tämä on se aika, jonka viesti säilyy viestikeskuksessa. Viesti yritetään toimittaa toistuvasti, kunnes se on toimitettu perille tai säilytysaika kuluu umpeen.

## **Viestikeskus**

Tämän avulla voidaan viestikeskuksen puhelinnumeroa muokata - ks. kohta "Puhelimen asetus tekstiviestejä varten" sivulta 23.

## **Ilmoitus**

Kun viesti on toimitettu perille, saadaan vahvistus, jos **Ilmoitus** on asetettu kohdalle **Kyllä**.

## **Protokolla**








Viestikeskus voi kenties muuntaa viestin valitun protokollan määräämään muotoon.

# Aluelähetykset






Aluelähetykset ovat yleistietoja, jotka verkko-operaattori lähettää puhelimeesi. Tiedot voivat koskea mm. alueen liikennettä tai säätä.

## **Aluelähetysaiheiden asetus**

Sinun täytyy eritellä aihe(et) tiedoille, jotka haluat saada lähetyksinä, ennen kuin voit ottaa ne vastaan.

- 1 Siirry **Aiheet**-valikkoon painamalla     **Lepo**-tilasta.
- 2 Kun näytöstä näkyy **Lisää**, paina .
- 3 Käy käytävissä olevat aiheet läpi käyttämällä  ja lisää tällä hetkellä näytössä oleva aihe aluelähetyslistaan painamalla .

## **Aluelähetysten aktivointi/passivointi**

- 1 Siirry **Vastaanotto**-valikkoon painamalla     **Lepo**-tilasta.
- 2 Paina .

Kun aluelähetykset on aktivoitu, ne passivoidaan noudattamalla samaa menetelmää.

### ***Viestilista***

Tähän tallennetaan viimeksi vastaanotetut aluelähetysviestit. Viestit voidaan poistaa tästä.

### ***Kieli***

**Kieli**, jolla aluelähetysviestit tuodaan näyttöön, voidaan vaihtaa (riippuu verkosta).

# Puhelutietoja

## Viimeiset numerot

Viimeksi valitut puhelinnumerot tallennetaan kohtaan **Viim. valitut**.



Jos soittajan numeron näyttö on käytettävissä, soittajan puhelinnumero vastattuun puheluun tallennetaan kohtaan **Vastatut** ja vastaamattomaan puheluun kohtaan **Vastaamattomat**.

Jos soittajan numeron näyttö ei ole käytettävissä, tallennetaan puhelut edelleen, mutta niistä näkyy vain päivämäärä ja aika.

Kun muisti on täysi, seuraava puhelinnumero hävittää vanhimman.


1 Paina 

2 Valitse **Viim. valitut**, **Vastatut** tai **Vastaamattomat** käyttämällä  ja paina 

3 Valitse puhelinnumero (tai nimi), jonka haluat valita uudelleen käyttämällä  ja paina 

Puhelinnumeroa voidaan muokata tai se voidaan poistaa ennen uudelleenvalintaa - ks. kohtaa "Puhelinmuistion merkintöjen muokkaus" sivulta 11.



Kun valitsemasi numero on näytössä, voit tallentaa sen puhelinmuistioon, painamalla  - ks. kohtaa "Numeron tallennus" sivulta 10.

## Viimeisen numeron valinta

Kun haluat soittaa uudelleen numeroon, johon soitit viimeksi, paina  

## Vastaamattoman puhelun soitto

Kun näyttö osoittaa, että olet saanut puheluja, mutta niihin ei ole vastattu.

1 Paina 

2 Näytössä on viimeisen soittajan puhelinnumero, mikäli se on käytettävissä

3 Valitse puhelinnumero, johon haluat soittaa painamalla 

4 Paina 

## Puhelun kestoaika

1 Siirry **Puhelupalvelut**-valikkoon painamalla   **Lepo**-tilasta.

2 Valitse yksi alla kuvatuista toiminnoista käyttämällä  ja paina 

**Viimeinen puhelu**-toiminto näyttää **Lepo**-tilassa viimeisen puhelun kestoajan ja puhelumaksun, mikäli käytettävissä, tai puhelun aikana se näyttää meneillään olevan puhelun. Ajat ilmoitetaan seuraavasti: tunnit (0-99), minuutit (0-59), sekunnit (0-59) - HH:MM:SS.





**Kaikki puhelut**-toiminto näyttää saapuvien ja lähtevien puhelujen karttuneen kestoajan ja puhelumaksun, mikäli käytettävissä. Lukkokoodi tai PIN2 tarvitaan ajastimen ja puhelumaksun nollaukseen.

## Puhelumaksut



Voit rajoittaa puhelimen käytön määrättyyn jaksomäärään.

### ***Yksikön hinnan asetus***



Ensin on syötettävä hinta/yksikkö. Tämä on se maksu, jonka operaattori veloittaa yhdestä puheluaajan yksiköstä.

- 1 Siirry **Hinta/Yksikkö**-valikkoon painamalla  **6MINO** **6MINO** **2ABC** **Lepo**-tilasta.
- 2 Muokkaa arvot painamalla 


Sinua pyydetään syöttämään PIN2 tässä kohdassa.

- 3 Syötä valuuttayksikkö (enintään kolme merkkiä) ja paina 
- 4 Syötä hinta ja paina 

### ***Yksikön maksimitason asetus***

- 1 Siirry **Maks.kustannus**-valikkoon painamalla  **6MINO** **6MINO** **3DEF** **Lepo**-tilasta.
- 2 Muokkaa arvot painamalla 




Sinua pyydetään syöttämään PIN2 tässä kohdassa.

- 3 Syötä suurin sallittu arvo (jaksojen lukumäärä) ja näyttöön tulee vastaava hinta
- 4 Vahvista tämä painamalla 

**Huom!** Yhden jakson kesto aika voi vaihdella vuorokauden aikana sekä ruuhka- ja hiljaisina aikoina. Näin puhelu voidaan hinnoittaa sen mukaisesti. Puhelumaksutiedot eivät kuitenkaan saata antaa tarkkaa kuvaa operaattorin veloittamista hinnoista.

### ***Varoitustason asetus***

Varoitus voidaan asettaa osoittamaan, että maksimi kustannus on täyttymäisillään.

- 1 Siirry **Varoituskohhta**-valikkoon painamalla  **6MINO** **6MINO** **4GH** **Lepo**-tilasta.
- 2 Muokkaa arvo painamalla 
- 3 Syötä arvo (jaksoina), jonka kohdalla haluat kuulla merkkiänen ja paina 

## Soittajan ID








**Puhelupalvelu** -valikossa voidaan **Soittajan ID** - ja **Soittajan ID:n näytön esto**-toimintojen avulla tarkistaa soittajan numeron näytön tila


**Huom!** Tarkistettaessa tilaa täytyy puhelimen olla päivitynnyt verkkoon.

# Lisätoiminnot

## Puhelujen siirto

Voit siirtää puhelun, faksin ja datan eri puhelinnumeroihin ja käyttämällä eri siirtotapoja. Esim. puhelut voidaan siirtää äänipostiin siinä tapauksessa, että puhelin on kytketty pois päältä.



- 1 Siirry **Puhelun siirto**-valikkoon painamalla   **Lepo**-tilasta.
- 2 Valitse siirrettävät puhelutyytit käyttämällä  ja paina .
- 3 Valitse olosuhteet, joissa siirto käynnistyy käyttämällä  ja paina .
- 4 Syötä puhelinnumero, johon puhelut siirretään ja paina .

Kun siirtotoiminto on aktivoitu, näytössä on siirtokuvake ()


Saatettaessa **Puhelun siirto**-tila ajan tasalle tai sitä tarkistettaessa täytyy puhelimen olla päivittynyt verkkoon.

## Puhelun pito ja koputus

### ***Puhelun pito/jatkaminen***

- 1 Paina , kun näytöstä näkyy **Pito**
- 2 Paina , kun näytöstä näkyy **Jatka**

### ***Toisen puhelun soittaminen***

- 1 Syötä puhelinnumero (tai hae se puhelinmuistiosta - ks. kohta "Numeron haku" sivulta 11)
- 2 Paina 

Ensimmäinen puhelu siirtyy pitotilaan.

### ***Toiseen puheluun vastaaminen***



Toinen puhelu voidaan ottaa vastaan, jos **Koputus** on kytketty päälle. Tämä aktivoidaan **Puhelupalvelu**-valikosta. Usemman kuin yhden faksi- tai datapuhelun vastaanotto ei ole mahdollista. Kaikki puhelut on lopetettava, ennen kuin pystytään lähettämään tai ottamaan vastaan faksi- tai datapuhelu.

### ***Toisen puhelun hyväksyminen***




Paina , kun näytöstä näkyy **Hyväk.**

Tämänhetkinen puhelu joutuu pitotilaan.

### ***Toisen puhelun hylkääminen***



- 1 Valitse näyttöön **Hylkää** 
- 2 Paina .

## ***Tämänhetkisen puhelun lopetus ja toiseen puheluluun vastaaminen***

- 1 Paina  koputusmerkkiäänänen kuuluessa
- 2 Paina mitä tahansa näppäintä paitsi  tai .



## ***Toiminta kahden puhelun aikana***

### **Vaihtaminen puhelujen välillä**

 -kehoite osoittaa tämänhetkisen puhelun

Paina , kun näytöstä näkyy **Vaihda**

### **Tämänhetkisen puhelun lopetus**

- 1 Valitse näyttöön **Lopeta** .
- 2 Paina .

Pitotilassa oleva puhelu jää pitotilaan.



### **Molempien puhelujen lopetus**

Paina .

## **Puhelun siirto**

Kun puhelimeesi on yhdistetty kaksi puhelua, puhelun siirto mahdollistaa näiden yhdistämisen ja oman puhelusi lopettamisen.

Kun puhelimeen on yhdistetty kaksi puhelua:

- 1 Valitse näyttöön **Siirto** .
- 2 Paina .

Kaksi puhelua yhdistetään ja oma puhelusi lopetetaan.



**Huom!** Kahden puhelun siirtoa ei voida käyttää neuvottelutilassa.

## **Neuvottelupuhelut**

Neuvottelupuhelu mahdollistaa 3-5 henkilön liittymisen keskusteluun samanaikaisesti. Neuvottelupuhelun ja jonkin toisen puhelun välinen vaihto on mahdollista samalla tavalla kuin kahden eri puhelun välillä.

### ***Neuvottelupuhelutilan aktivointi***

Kun kaksi puhelua on yhdistetty (yksi käynnissä, toinen pitotilassa):

- 1 Valitse näyttöön **Yhd.** .
- 2 Paina .

Neuvottelupuhelu on aktivoitu. Kaikki kolme henkilöä voivat puhua toistensa kanssa.

## Lisätoiminnot

### **Henkilöiden lisääminen neuvottelupuheluun**

Neuvottelupuheluun voidaan lisätä enintään viisi henkilöä. Joko soittamalla puhelu tai hyväksymällä saapuva puhelu. Puhelu voidaan yhdistää sitten neuvottelupuheluun.

**Huom!** Puhelua soittaessa tai saapuvaa puhelua hyväksyttäessä joutuu neuvottelupuhelu pitotilaan. Neuvottelupuhelun soittajat voivat jatkaa kommunikointia toistensa kanssa pitotilan aikana.

### **Neuvottelupuhelun jako**

Neuvottelupuhelusta voidaan valita erilleen joku henkilö. Voit jatkaa keskustelua henkilökohtaisesti ilman muita neuvottelupuheluun osallistuvia.

Neuvottelupuhelun aikana:

- 1 Käytä ☺, kunnes näyttöön tulee **Valin.** ja paina 🗨️
- 2 Valitse soittaja neuvottelupuhelusta painamalla ☺
- 3 Valitse näyttöön **Jako** painamalla ☺
- 4 Paina 🗨️.

Valittu soittaja erotetaan neuvottelupuhelusta ja puhelu siirtyy pitotilaan (muut neuvottelupuhelun soittajat voivat kommunikoida edelleen toistensa kanssa).

### **Neuvottelupuhelun lopettaminen**

Neuvottelupuhelusta voidaan joko valita erilleen joku henkilö ja lopettaa puhelu tai koko neuvottelupuhelu voidaan lopettaa. Jos puhelu on pitotilassa tai jokin toinen puhelu saapuu, yksittäistä puhelua ei voida lopettaa.

### **Yhden puheyhteyden lopettaminen**

Neuvottelupuhelun aikana

- 1 Valitse näyttöön **Valin.** painamalla ☺ ja paina 🗨️
- 2 Valitse soittaja neuvottelupuhelusta painamalla ☺
- 3 Valitse näyttöön **Lopeta** ☺
- 4 Paina 🗨️.

### **Neuvottelupuhelun lopettaminen**






Neuvottelupuhelun aikana:

Lopeta heti kaikki puhelut painamalla 🗨️

## Uuteen GSM-verkkoon vaihtaminen

Kun olet muualla kuin oman maasi verkkoalueella, voit käyttää puhelinta muissa GSM-verkoissa (ROAMING). Puhelimen käyttäminen muussa kuin omassa verkossa voi olla kiellettyä.

**Uusi verkko**-tilaa käytetään valittaessa käsin verkkoa, joka on käytettävissä nykyisessä paikassa.

- 1 Siirry **Uusi verkko**-valikkoon painamalla    **Lepo**-tilasta.
- 2 Valitse jokin verkko käytettävissä olevien verkkojen listasta käyttämällä  ja paina .

Näyttöön tulee **X**, jos valittuun verkkoon päivitys ei onnistu.

Kun **Hakutila** asetetaan kohdalle **Automaattinen**, puhelin valitsee uuden verkon automaattisesti uudelleen säilyttääkseen parhaan verkon saatavuuden. Kun **Hakutila** asetetaan kohdalle **Käsi käyttö**, puhelin käyttää vain valittua verkkoa. Jos kuuluvuus katoaa, jokin toinen verkko tulisi valita.

**Verkkolistaa** käytetään, kun hakutila on asetettu kohdalle **Automaattinen**. Ensisijaisessa verkkolistassa olevat paikk numerot osoittavat prioriteetin.

Kohdan **Lisää** valinta tallentaa uuden verkon sillä hetkellä näytössä olevaan paikkaan ja siirtää sitten muut verkot alaspäin. **Muokk.** kirjoittaa vanhan verkon päälle ja **Lisää** tallentaa uuden verkon listan loppuun

# Lisätoiminnot



## Pöytä-Handsfree

Pöytä-handsfree mahdollistaa puhelinkeskustelun tarvitsematta pitää puhelinta korvalla.

**Huom!** Puhelinta EI saa pitää korvalla handsfree-tilassa.

### ***Vaihtaminen handsfree- ja käsipuhelujen välillä***


Käsipuhelun aikana:

- 1 Käytä , kunnes näyttöön tulee **H'free**
- 2 Paina .

Handsfree-puhelun aikana:

Palaa takaisin käsikäyttöön painamalla .

### **Handsfree-puheluun vastaaminen**

Pidettäessä  alaspainettuna voidaan puheluun vastata handsfree-toiminnolla.

## DTMF-signaalit

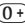

DTMF-signaaleja voidaan lähettää puhelun aikana. Niitä käytetään usein puhepostiin, henkilöhakuun ja tietokoneistettuun asiakaspäätejärjestelmään. Esim. sinun on mahdollisesti syötettävä numero kauko-ohjauksella saadaksesi puhepostiviestit. Puhelinnumero voidaan tallentaa puhelinmuistioon yhdessä DTMF-signaalien kanssa, jolloin numero voidaan valita haun yhteydessä ja DTMF-numero lähettää automaattisesti.

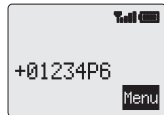
### **DTMF-signaalien lähettäminen puhelun aikana**


Syötä numerot (0-9, # ja \*)

#### **Taukovalinta**






Taukoja käyttämällä voidaan DTMF-signaaleja lähettää automaattisesti.

- 1 Syötä puhelinnumero
- 2 Pidä  alaspainettuna, kunnes näyttöön tulee **P**
- 3 Syötä tauon jälkeiset DTMF-numerot, esim. syötä numero saadaksesi puhepostiviestit.
- 4 Paina 



Kun puhelu yhdistetään, DTMF-signaalit lähetetään joka 3. sekunti tai silloin, kun painetaan .

Jos DTMF-signaalien lähetys ei onnistu, on signaalien pituutta mahdollisesti lisättävä.


- 1 Siirry **DTMF-signaalien pituus**-valikkoon painamalla    **Lepo**-tilasta.
- 2 Aseta **Pitkä** käyttämällä  ja paina 

## Nopea työmuisti

Voit näppäillä puhelun aikana numerot, jotka haluat valita puhelun loputtua.

Puhelun aikana:

- 1 Syötä puhelinnumero
- 2 Puhelun loputtua paina  soittaaksesi kyseiseen numeroon

Jos haluat tallentaa numeron puhelinmuistioon, paina , kun numero on näytössä - ks. kohtaa "Numeron tallennus" sivulta 10.

## Lisätoiminnot

# Lisävarusteisiin liittyviä ominaisuuksia

Kun **Automaattinen vastaus** ja kannettava Handsfree on kytketty päälle, puheluun vastataan painamatta mitään näppäimiä.

Tämä on sovellettavissa myös Handsfree-autotelinevarusteeseen.

***Katso käyttötiedot asianmukaisen lisävarusteen mukana toimitetuista ohjeista.***



# Kirjaimet

Puhelimen avulla voidaan kirjoittaa tietoja puhelinmuistioon, laatia teksti- ja sähköpostiviestejä yms. Tästä osasta näkyvät näppäiltävät merkit ja asianmukaiset näppäimet.

Näppäin	Kirjaintyyppi				Numerot (0-9)
	T9®	Normaali (ABC)	Kreikka (ΑΒΓ)	Jatkettu (ΑΑΑ)	
0+	Vaihtoehdot				0+P_
1	Välimerkit	space" @ , : ; ! ; ? ; ( ) [ ] { } & % + - / ^ ~   < > = € £ \$ ¥ ¢ §			1
2 <sup>ABC</sup>	abc	ABCabc	ΑΒΓ	ΑΑΑÆΒCÇçääääæàbc	2
3 <sup>DEF</sup>	def	DEFdef	ΔΕΖ	DEÉFdeééf	3
4 <sup>GHI</sup>	ghi	GHlghi	ΗΘΙ	GHlghîi	4
5 <sup>JKL</sup>	jkl	JKLjkl	ΚΛΜ	JKLjkl	5
6 <sup>MNO</sup>	mno	MNOmno	ΝΞΟ	MNÑOÖØmnñooøò	6
7 <sup>PQRS</sup>	pqrs	PQRSpqrs	ΠΡΣ	PQRSpqrsß	7
8 <sup>TUV</sup>	tuv	TUVtuv	ΤΥΦ	TUÛVtuüv	8
9 <sup>WXYZ</sup>	wxyz	WXYZwxyz	ΧΨΩ	WXYZwxyz	9
*⏏	Vaihtonäppäin/lukitsin*	*	*	*	*
#⏏	Välilyönti	#	#	#	#

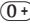
\* Syötä yksi iso kirjain painamalla **\*⏏** kerran (seuraavat kirjaimet ovat pieniä kirjaimia). Kun **\*⏏** painetaan kahdesti, tämä toimii CAPS LOCK -toimintona ja seuraavat kirjaimet ovat isoja kirjaimia, kunnes **\*⏏** painetaan kolmannen kerran, kirjaimet ovat taas pieniä kirjaimia.

## T9® Tekstin syöttö

Tämän tekstinsyöttötilan käyttö vähentää dramaattisesti näppäinten painalluskertoja:


Paina jotain näppäintä kerran halutessasi kyseisessä näppäimessä olevan kirjaimen. **Haluamasi kirjain ei tule mahdollisesti näkyviin.** Jatka muiden näppäinten painamista, kunnes pääset sanan loppuun; tarkista sitten, että sana on näppäilty oikein, ennen kuin siirryt seuraavaan sanaan.

## Kirjaimet

Jos näppäilemästäsi kirjainyhdistelmästä on tuloksena sana, jota et halua, paina  toistuvasti, kunnes näkyviin tulee oikea sana. Siirry seuraavaan sanaan.




Jos haluamasi sana ei ole puhelimen sanakirjassa (ts. se on erisnimi tai harvoin käytetty sana), tulisi se syöttää käyttämällä normaalia (ABC) -tilaa.

### **Muita tekstitiloja**

Jos haluat päästä muihin kirjaintiloihin, käy ne läpi käyttämällä , kunnes haluamasi tila näkyy paikka-alueelta.

Kun näppäintä painetaan nopeasti peräkkäin käytettäessä Normaali (ABC), Kreikka (ΑΒΓ) tai Jatkettu (ΑĂĂ) -kirjaintilaa, näkyviin tulee seuraava kyseisen näppäimen käytettävissä oleva kirjain (tai jos näppäintä pidetään alaspainettuna, se käy läpi käytettävissä olevat kirjaimet). Näppäimen vapautus tai jonkin toisen näppäimen painallus syöttää tällä hetkellä näkyvän kirjaimen ja kohdistin siirtyy seuraavaan kohtaan.

### **Tekstin muokkaus**

Painallus  merkin painalluksella siirryt yhden rivin (tai yhtä puhelinmuistiossa olevaa kenttää) ylös tai alas. Painallus  merkin painalluksella siirryt yhden kirjaimen vasemmalle tai oikealle (tai edellisen tai seuraavan sanan ensimmäisen kirjaimen kohdalle käytettäessä T9<sup>®</sup> Kirjaimet-tilaa). Kun kohdistin siirretään kirjaimen kohdalle ja jotain toista näppäintä painetaan, syntyy uusi kirjain heti valitun kirjaimen eteen. Painallus  merkin painallus poistaa kohdistimen vasemmalla puolella olevan kirjaimen tai pyyhkii pois tämänhetkisen rivin, kun sitä pidetään alaspainettuna.

# Valikkorakenteet

Kun ☐ painetaan **Lepo**-tilasta, esiin tulee puhelinominaisuuksien valikko. Kun haluat valita jonkin ominaisuuden, paina ⦿ niin, että kohdistin on haluamasi ominaisuuden kohdalla ja paina sitten ☐.

Kun haluat poistua tämänhetkisestä valikosta ja palata edelliselle tasolle, paina ©. Kun haluat poistua kokonaan valikkorakenteesta, pidä ©, tai ☎ (paitsi puhelun aikana), alaspainettuna.

## 1 Näppäinlukko

### 2 Puhelinmuistio

Selaa  
Luo  
Ryhmäasetus  
Tarkasta  
Omat numerot  
Palvelunumerot  
Pikavalintanrot

### 3 Tekstiviestit

### 4 Toiminnot

Kellon toiminto  
Laskin  
Valuuttamuunnin

Kellon asetus  
Kellon näyttö  
Hälytysasetus  
Virr. kytk.aika  
Virr. katk.aika

Saapuneet  
Lähetetyt  
Luo  
Oma viesti  
Tarkasta  
Asetukset  
Lähetykset

### 5 Omat asetukset

Kieli  
Äänet  
Näytön asetus  
Värinähälytys  
Autom. vastaus  
DTMF-pituus  
Oletukset

Valikon kieli  
Tegic-kieli

Tervehdys  
Kontrasti  
Animaatio

Kaikki äänet  
Soiton voimakk.  
Soittoääni  
Oma soittoääni  
Näppäinäni  
Varoitusääni

### 6 Puhelupalvelut

### 7 Puhelun siirto

### 8 Varmistus

Puhelinlukko  
Puhelun esto  
PIN  
PIN2  
Vakionumerot  
Puhelun esto

Puheyhetydet  
Fax-puhelut  
Datapuhelut  
Peru kaikki  
Tila

Estä puhelu  
Estä faksi  
Estä data  
Peru kaikki  
Tila  
Tunnussana

Viimeinen puh.  
Kaikki puhelut  
Koputus  
Soittajan ID  
Älä näytä ID:tä  
Puhelumaksu

Jäljellä  
Hinta/fyksikkö  
Max kustannus  
Varoitus

### 9 Verkko

Hae verkko  
Hakutila  
Verkkolista

# Vianetsintä

Jos puhelimeesi tulee vika eivätkä seuraavat toimenpiteet auta, ota yhteys jälleenmyyjään.

Ongelma	Syy	Korjaus
Puhelimen virta ei kytkeydy		Tarkista, että akku on ladattu täyteen ja että se on kunnolla paikallaan
Hyvin lyhyt kestoikä uudessa akussa	Käyttämäsi verkko ja akun kunto voi vaikuttaa akun kestoikään	
Lyhyt kestoikä vanhassa akussa	Akku loppuun kulunut	Vaihda uuteen
Latauksen merkkivalo ei syty eikä puhelinta voida kytkeä päälle sitä ladataessa	Kun akku on käytetty kokonaan loppuun, vie vähän aikaa, ennen kuin merkkivalo syttyy	Jätä puhelin akun lataukseen muutamaksi minuutiksi, ennen kuin yrität kytkeä sen päälle ja merkkivalo syttyy
Lyhyt kestoikä Ni-MH-akussa	Virheellinen lataus vaikuttaa akun kestoikään. Tämä on ominaista kaikille Ni-MH-akuille	Parhaan mahdollisen suorituskyvyn säilyttämiseksi on akkua käytettävä aina Heikko akku -varoitukseen saakka ja ladattava sitten täyteen. Akun suorituskyvyn palauttamiseksi on akkua käytettävä Heikko akku -varoitukseen saakka ja ladattava sitten täyteen kolmesti. Jos akun kestoikä on kuitenkin edelleen lyhyt, akku on kulunut loppuun. Vaihda se uuteen
Puheluita ei voi soittaa	Puhelin on lukittu	Avaa puhelimen lukitus
	Lähtevät puhelut on estetty	Passivoi lähtevien puheluiden esto tai numeron valinnan esto
	Puhelin ei ole päivitetty verkkoon	Siirry peittoalueelle ja käytä puhelinta sen jälkeen, kun se on päivitetty verkkoon

Puheluita ei voi soittaa vakionumeroiden muistista		Tarkista, että SIM-kortti tukee vakionumeroita. Tarkista, että vakionumerot on kytketty päälle. Tarkista, että puhelinnumero on tallennettu vakionumeroiden muistiin.
Puheluita ei voi ottaa vastaan	Puhelimen virtaa ei ole kytketty päälle	Kytke puhelimeen virta
	Saapuvat puhelut on estetty	Passivoi saapuvien puhelujen esto
	Puhelin ei ole päivitetty verkkoon	Siirry peittoalueelle ja käytä puhelinta sen jälkeen, kun se on päivitetty verkkoon
Hätäpuheluita ei voi soittaa	Et ole GSM:n peittoalueella	Tarkista, että antennisymboli <b>T</b> on näytössä. Siirry GSM-verkon peittoalueelle ja käytä puhelinta, kun antennisymboli on näytössä
Puhelinnumeroita ei voi hakea muistista	Puhelin on lukittu	Avaa puhelimen lukitus
	Puhelinnumero on rajoitettu	Kytke rajoitus pois

## Tärkeitä virheilmoituksia

Nämä ovat tärkeitä, näytöstä mahdollisesti näkyviä virheilmoituksia:

Alue luvaton	Puhelimen käyttö valituilla alueilla ei ole luvallista
GSM-verkko ei hyväksy	Vieraileminen ko. verkon alueella ei ole luvallista
VARMISTUS EPÄONNISTUI	Verkko on havainnut varmistusvirheen, koska SIM-korttisi ei päivity ko. verkkoon. Ota yhteys operaattoriin
SIM LUKITTU / Ota yhteys operaattoriin	SIM on lukittu, koska väärä PIN/PIN2 (PUK/PUK2) on syötetty 10 kertaa. Ota yhteys operaattoriin
SIM-VIRHE	Puhelin on havainnut ongelman SIM-kortissa. Kytke puhelin pois päältä ja sitten takaisin päälle. Jos viesti ei katoa näytöstä, ota yhteys operaattoriin
VÄÄRÄ SIM	SIM ei ole läpäissyt yhtä tai useampaa SIM-kortin omien asetusten tarkastusta. Ota yhteys operaattoriin
Toiminto ei käytettävissä	SIM-kortti ei tue valittua ominaisuutta tai se ei ole käytettävissä tämänhetkellä tilauksella. Ota yhteys operaattoriin

## Vianetsintä

PIN2 pois käytöstä	PIN2 on lukkiutunut pysyvästi, koska väärä PUK2 on syötetty 10 kertaa. PIN2:n suojaamaa palvelua ei voida käyttää. Ota yhteys operaattoriin
Tekstiviesti hylätty muisti täysi	Viesti on saapunut, mutta muisti on täysi. Jotta voisit ottaa vastaan viestejä, poista muutamia tällä hetkellä muistissa olevia viestejä tai aseta viestit automaattiselle tyhjennykselle
Puhelinnumero liian pitkä (ENINTÄÄN 20)	Muokattu tai vasta luotu puhelinmuistion numero on liian pitkä SIM:lle
Varoitus: muisti täysi. Jatka?	Viestialue on täysi. Viestejä ei voida tallentaa, ennen kuin joitakin tällä hetkellä muistissa olevia viestejä poistetaan
VERKKO EI HYVÄKSY	Puhelinlukkokoodia vaihdettaessa on uuden koodin tarkistus väärin. Koeta uudelleen vaihtamalla lukkokoodi oikeaan
Väärä LUKKOKOODI	Lukkokoodin passivointi tai aktivointi on epäonnistunut, koska lukkokoodi on syötetty väärin. Syötä lukkokoodi uudelleen
Väärä PIN / PIN2 / PUK / PUK 2	Koodi syötetty väärin. Syötä koodi oikein
Automaattitoisto luettelo täysi	Vastaamattomien numeroiden uudelleentalista on täysi. Katkaise puhelimen virta ja kytke se takaisin päälle

# Tärkeitä tietoja

## Turvaohjeita

Oheiset tiedot tulisi lukea huolellisesti, koska niissä annetut tarkemmat tiedot mahdollistavat puhelimen käytön tavalla, joka on sekä sinulle itsellesi että ympäristölle turvallista ja noudattaa kaikkia lakisääteisiä vaatimuksia matkapuhelinten käytössä.



Tämän laitteen akkujen laturina on käytettävä puhelimen omaa sisäänrakennettua laturia verkkolaitteen (EB-CAD52xx\*) kautta.

Muunlainen käyttö mitätöi laitetakuun ja voi olla vaarallista. Hyväksytyjen varusteiden käyttöä suositellaan. Näin varmistetaan paras mahdollinen suorituskyky ja vältetään puhelimen vaurioituminen. Matkustettaessa ulkomailla on varmistettava, että verkkolaitteen jännitearvo on yhteensopiva käyttömaan kanssa.

Muita suositeltavia latauslaitteita ovat tasavirtasovitin (EB-CDD92) ja Handsfree-autoteline (EB-HFD52Z).

*\* missä xx ilmaisee määrätyn verkkolaitteen, esim. CN, EU, HK, TW, UK.*



Katkaise puhelimestasi virta lentokoneessa. Puhelimen käyttö voi aiheuttaa häiriötä lentokoneen tai matkapuhelinverkon toimintaan, ja se voi olla myös laitonta. Tämän ohjeen noudattamatta jättäminen voi aiheuttaa mm. matkapuhelimen käyttökiellon ja/tai se voi johtaa muihin laillisiin toimenpiteisiin.



On suositeltavaa, ettei laitetta käytetä huoltoaseman alueella. Käyttäjiä muistutetaan radiolaitteiden käyttörajoituksista polttoainevarannoilla, kemiallisilla tehtailla tai räjäytystyömailla. Akkuyksikköä ei saa altistaa äänilämpötiloille (yli 60°C) eikä sitä saa ladata suositeltua kauemmin.



Ajoneuvoa TÄYTYY hallita kaikissa tilanteissa. Käsipuhelinta ei saa käyttää autoa ajettaessa. Etsi ensin turvallinen pysähtymispaikka. Handsfree-mikrofoniin ei saa puhua, jos se estää tien keskittymisen. Tutustu perusteellisesti matkapuhelinten käyttöä koskeviin rajoituksiin maassa, jossa autoilet ja noudata niitä aina.



Varovaisuutta on noudatettava, kun puhelinta käytetään henkilökohtaisten elektronisten laitteiden, kuten esim. kuulolaitteiden tai sydämentahdistinten läheisyydessä.

## Tärkeitä tietoja



Käyttö on tehokkainta, kun matkapuhelinta pidetään kädessä normaalin puhelimen tapaan. Käytön aikana pidetään antenni suunnattuna taaksepäin olan yli. Käytettävä vain mukana toimitettua tai hyväksyttyä vara-antennia. Luvattomat antennit, muutokset tai lisälaitteet voivat vahingoittaa puhelinta ja rikkoa sovellettavia määräyksiä. Muun kuin hyväksytyin antennin, muutoksen tai lisälaitteen käytöstä voi olla tuloksena takuun mitätöiminen - tämä ei vaikuta lakimääräisiin oikeuksiisi.

Tämä Panasonicin matkapuhelin on suunniteltu, valmistettu ja testattu niin, että se noudattaa varmasti seuraavia radiotaajuusaltistuksen suosituksia kattavia standardeja:

CENELEC eurooppalainen esistandardi ENV50166-2

ANSI C95.1-1992 (USA, Aasia-Tyynimeri)

AS 2772.1 (Int)-1998 (Australia)



# Huolto ja kunnossapito



Näppäinten painallus voi aiheuttaa kovan äänen. Vältä pitämästä puhelinta lähellä korvaa näppäimiä painettaessa.



Suuret lämpötilan vaihtelut voivat vaikuttaa puhelimen toimintaan väliaikaisesti. Tämä on normaalia eikä se osoita vikaa.



Laitetta ei saa muuntaa tai purkaa. Käyttäjän toimesta huollettavia osia ei ole.



Laitetta ei saa altistaa liialliselle tärinälle eikä iskuille.



Kosketusta nesteiden kanssa on vältettävä. Jos laite kastuu, kytke virta pois heti ja ota yhteys jälleenmyyjään.



Laitetta ei saa jättää suoraan auringonvaloon eikä kosteaan, pölyiseen tai kuumaan tilaan.



Metalliesineet, jotka saattavat koskettaa akun napoja vahingossa, on pidettävä riittävän kaukana laitteesta.



Akku on ladattava aina hyvin tuuletetussa tilassa,  $+5^{\circ}\text{C}$  -  $+35^{\circ}\text{C}$ :n välisessä lämpötilassa eikä koskaan suorassa auringonvalossa. Akun lataus ei ole mahdollista tämän lämpötila-alueen ulkopuolella.



Vältä lataamasta akkua pitempään kuin on suositeltu.



Akkuja ei saa hävittää polttamalla tai tavallisten roskien yhteydessä. Akut täytyy poistaa käytöstä paikallisen lainsäädännön mukaan, ja ne voidaan kierrättää.



Pakkausmateriaalia tai vanhoja laitteita hävittäessäsi pyydä kierrätystä koskevia tietoja paikkakuntasi viranomaisilta.

# Ammattisanasto

DTMF-signaalit	DTMF-signaaleita käytetään tietokoneistettuihin puhelinjärjestelmiin, puhepostiin yms.
GSM	Global System for Mobile Communications. Puhelimesi käyttämälle digitaalitekniikalle annettu nimi.
Kotimaa	Maa, jossa kotiverkkosi toimii.
Kotiverkko	GSM-verkko, jossa ylläpidetään käyttäjän liittymätietoja.
Verkko-operaattori	Organisaatio, joka on vastuussa GSM-verkon toiminnasta.
Salasana	Käytetään puhelun estotoiminnon valvontaan. Saat sen operaattorilta.
PIN	Personal Identification Number, jota käytetään SIM-kortin varmistukseen. Saat sen operaattorilta. Jos PIN syötetään väärin kolme kertaa, PIN lukitaan.
PIN2	Personal Identification Number, jota käytetään vakionumeromuin valvontaan ja puheluaikalaskurina. Saat sen operaattorilta. Jos PIN2 syötetään väärin kolme kertaa, PIN2 lukitaan.
PUK/PUK2	PIN/PIN2:n avauskoodi. Käytetään avaamaan PIN/PIN2. Saat sen operaattorilta. Jos PUK/PUK2 syötetään väärin 10 kertaa, PUK/PUK2 lukitaan.
Päivityminen	GSM-verkon seuranta. Puhelin suorittaa tämän normaalisti automaattisesti.
Roaming	Puhelimen käyttö on mahdollista muissakin kuin omassa kotiverkossasi.
Operaattori	Organisaatio, joka on vastuussa GSM-verkkoon pääsystä.
SIM-kortti	Subscriber Identity Module. Pieni älykortti, joka tallentaa ai-nutlaatuisia tilaaja- ja käyttäjän syöttämiä tietoja, kuten puhelinmuistion ja lyhytsanomat. Saat sen operaattorilta.

# Tekniset tiedot

## Puhelin

Tyyppi	GSM900 Class 4 GSM1800 Class 1
Lämpötila-alueet Lataus Säilytys	+5°C to +35°C -20°C to +60°C

## Akku - asennettuna puhelimeen

	Akku (P)
Paino	99g
Mitat korkeus x leveys x syvyys	118.0 x 40.6 x 21.7 mm
Verkköjännite	3.6 V DC, 600 mAh Ni-MH
Valmiusaika - lepotila (h)	Enintään 160
Puhe aika (h)	3.5
Latausaika (min)	150

**Huom!** Kun puhelimen virta on kytketty, akkujen latausajat ovat pidemmät. Akun käyttöikään vaikuttaa käyttämäsi verkko ja akun kunto.

# EU/ETA-TAKUU

EU/ETA-takuu on voimassa EU/ETA-maissa ja Sveitsissä.

## Panasonic GSM:n eurooppalaisen huoltotakuun ehdot

### Arvoisa asiakas!

Kiitämme tämän Panasonic-matkapuhelimen hankinnasta. Panasonic GSM:n eurooppalainen huoltotakuu on voimassa vain matkustettaessa muussa kuin siinä maassa, josta tuote ostettiin. Paikallinen takuu on voimassa kaikissa muissa tapauksissa. Jos Panasonic GSM -puhelimesi on huollon tarpeessa ulkomaanmatkan aikana, ota yhteys paikalliseen, tästä asiaperistä näkyvään huoltoyhtiöön.

### Takuu

GSM:n euroopanlaajuisen takuun voimassa oleva aika on yleensä 12 kk päälaitetta varten ja 3 kk ladattavaa akkua varten. Mitä tulee muussa kuin ostomaassa käytettyyn tuotteeseen, huolimatta siitä, mitä on esitetty alla olevissa ehdoissa, asiakas hyötyy ko. käyttömaassa 12 kk ja 3 kk takuuajoista tässä järjestyksessä, jos nämä ehdot ovat hänelle edullisemmat kuin paikalliset takuuehdot, jotka ovat voimassa ko. käyttömaassa.

### Takuuehdot

Takuun alaista palvelua pyytäessään ostajan tulisi esittää takuukortti yhdessä ostotodistuksen kanssa valtuutetulle huoltokeskukselle.

Takuu kattaa valmistuksesta tai suunnitteluvioista johtuvat vauriot; se ei päde muihin tilanteisiin, kuten esim. tapaturmavahinkoihin - olipa syy mikä tahansa - kulumiseen, varomattomuuteen, säätöihin, muutoksiin tai korjaukseen, jota emme ole valtuuttaneet. Ainoa ja yksinomainen, tämän takuun alainen korvausvaatimuksesi meitä vastaan on tuotteen tai viallisen osan tai osien korjaus, tai valintamme mukaan, sen vaihtaminen.

Ostajan käytettävissä ei ole muuta muutoksenhakukeinoa, mukaanlukien satunnaisen tai välillisen vahingon tai menetyksen, vaikkakaan ei näihin rajoittuen, olivatpa ne luonteeltaan millaisia tahansa.

Tämä on lisänä kuluttaja-ostajien lakisääteisiin ja muihin oikeuksiin eikä se vaikuta niihin millään tavalla. Tätä takuuta sovelletaan tässä asiaperissä esitetyissä maissa sijaitseissa, valtuutetuissa huoltokeskuksissa, jotka on esitetty yksityiskohtaisesti ko. maan kohdalla.

## UK

Service Centres in the UK  
Tel. +44 870 5159159

## D

Panasonic Service Center Dresden  
SERKO GmbH  
Großenhainer Straße 163  
01129 Dresden  
Tel. +49 (0)351/ 85 88 477

Panasonic Service Center Cottbus  
Petsch Kundendienst GmbH  
Am Seegraben 21  
03058 Gross-Gaglow  
Tel. +49 (0)355/ 58 36 36

Panasonic Service Center Leipzig  
KES Keilitz-Electronic-Service GmbH  
Föppelstraße 19  
04347 Leipzig  
Tel. +49 (0)341/ 244 33 33

Panasonic Service Center Chemnitz  
WPS Rundfunk- u. Fernsehservice GmbH  
Zietenstraße 16  
09130 Chemnitz  
Tel. +49 (0)371/ 40 10 359

Panasonic Service Center Berlin  
SERKO GmbH  
Schwedter Straße 34a  
10435 Berlin  
Tel. +49 (0)30/ 44 30 3221

Panasonic Service Center Berlin  
RUESS SYSTEMS  
Thrasoltstraße 11  
10585 Berlin  
Tel. +49 (0)30/ 342 2013

Panasonic Service Center Rostock  
warnow electronic service gmbh  
An der Jägerbäk 2  
18069 Rostock  
Tel. +49 (0)381/ 82 016

Panasonic Service Center Hamburg  
ELVICE Service GmbH  
Spaldingstraße 74  
20097 Hamburg  
Tel. +49 (0)40/ 23 08 07

Panasonic Service Center Rendsburg  
FERNSEH-DIENST B&W Service GmbH  
Kieler Straße 41  
24768 Rendsburg  
Tel. +49 (0)4331/ 14 11-0

Panasonic Service Center Bremen  
COM Elektronik Service GmbH  
Rübekamp 50  
28219 Bremen  
Tel. +49 (0)421/ 691 80 69

Panasonic Service Center Hannover  
COM Elektronik Service GmbH  
Vahrenwalder Straße 311  
30179 Hannover  
Tel. +49 (0)511/ 37 27 91

Panasonic Service Center Magdeburg  
SERKO GmbH  
Ebendorfer Chaussee 47  
39128 Magdeburg  
Tel. +49 (0)391/ 289 90 69

Panasonic Service Center Düsseldorf  
VTH GmbH  
Kölner Straße 147  
40227 Düsseldorf  
Tel. +49 (0)211/ 77 90 25

Panasonic Service Center Essen  
Bernad van Bevern GmbH  
Heinrich-Held-Straße 16  
45133 Essen  
Tel. +49 (0)201/ 84 20 220

Panasonic Service Center Osnabrück  
Petsch Kundendienst GmbH  
Pagenstecherstraße 75  
49090 Osnabrück  
Tel. +49 (0) 541/ 68 038

Panasonic Service Center Wiesbaden  
J. Hemmerling - VAD GmbH  
Ostring 7  
65205 Wiesbaden  
Tel. +49 (0)6122/ 90 91 10

Panasonic Service Center Mannheim  
N. Schaaf  
Reichenbachstraße 21-23  
68309 Mannheim  
Tel. +49 (0)621/ 72 787-0

Panasonic Service Center Stuttgart  
Hans Beck  
Friedrich-List-Straße 38  
70771 Leinfelden-Echterdingen  
Tel. +49 (0) 711/ 94 701-0

Panasonic Service Center Reutlingen  
Herbert Geissler  
Lichtensteinstraße 75  
72770 Reutlingen  
Tel. +49 (0)7072 / 92 96-0

Panasonic Service Center München  
G.Berghofer & W.Kaller GmbH  
Helene-Wessel-Bogen 7  
80939 München  
Tel. +49 (0)89/ 318 907-0

Panasonic Service Center Augsburg  
Klaus Bienek  
Affinger Straße 4  
86167 Augsburg  
Tel. +49 (0)821/ 70 70 75

Panasonic Service Center Nürnberg  
Herbert Geissler GmbH  
Friedrich-Ebert-Straße 21  
90537 Feucht  
Tel. +49 (0)9128/ 70 76-0

Panasonic Service Center Eisenach  
Blitz Elektro-Elektronik-GmbH  
Bahnhofstraße 17  
99817 Eisenach  
Tel. +49 (0)3691/ 29 29 42 8

## A

Service-Zentren in Österreich

Funk Fuchs GmbH & CoKg Unterhart 90  
4642 Sattledt  
Tel. +43 7244 733

Funktechnik Seissl  
Dorf 79  
6330 Schwoich  
Tel. +43 5372 8217

Elektro Oberndorfer  
Linzer Straße 2-4  
4840 Vöcklabruck  
Tel. +43 7672 72889

Panasonic Austria Handelsges.mbH  
Laxenburger Straße 252  
1232 Wien  
Tel. +43 222/61080

## FR

Centres de service après-vente en France

ASTELCOM  
75 quai de Seine  
75019 - Paris  
Tél.: +33 01 42 09 95 16

ELECTRONIQUE SERVICE av. Figuières  
ZAC Font de la Banquière 34970 - Lattes  
Tél.: +33 04 67 15 96 30

DMF ELECTRONIQUE  
24 rue de l'Economie  
69500 - Lyon-Bron  
Tél.: +33 04 72 37 16 27

S.T.E.  
3 chemin de l'Industrie  
06110 - Le Cannet Rocheville Tél.: +33 04  
93 46 05 00

LAPUCE  
31 rue des Teinturiers  
14300 - Caen  
Tél.: +33 02 31 86 64 51

S.T.R.A.  
15 bis rue du Pré La Reine 63100 -  
Clermont-Ferrand  
Tél.: +33 04 73 92 01 40

CLINIC VIDEO  
1 bis rue de Beauvais  
56100 - Lorient  
Tél.: +33 02 97 21 06 07

BEAUGENDRE  
8 bis  
rue du Pré du Bois/ZI de Chantpie  
35500 - Rennes  
Tél.: +33 02 99 50 24 14

CETELEC  
6 impasse du pétrole  
13015 Marseille  
Tél.: +33 04 91 02 17 17

SETELEC  
23 rue du Châtelet  
76420 - Bihorel Les Rouens  
Tél.: +33 02 35 60 64 39

## EU/ETA-TAKUU

### ELECTROTECH

2 bd Alexandre 1er de Yougoslavie  
21000 - Dijon  
Tél.: +33 03 80 56 18 09

### TELEMAN

4 rue du 19 mars 1962  
38320 - Eybens  
Tél.: +33 04 76 25 50 20

### TECHNIC COLOR

ZI Thibaut  
15 rue Boudeville  
31084 - Toulouse cedex  
Tél.: +33 05 61 40 32 32

### ELECTRONIQUE SERVICE+

5, bd Louis XI,  
ZI Menneton,  
37000 - Tours  
Tél.: +33 02 47 36 43 43

### SAVLOR

33, av. du Général De Gaulle,  
54280 - Seichamps  
Tél.: +33 02 20 82 82

### TEVISO

ZA de Terrefort B.P. 71  
33520 - Bruges  
Tél.: +33 05 56 28 96 36

### M.R.T.

74 rue Albert Einstein  
ZI Nord  
72021 - Le Mans cedex  
Tél.: +33 02 43 28 52 20

### EUROTECHNIC

3 rue Niepce  
ZA Les Garennes  
78130 - Les Mureaux  
Tél.: +33 02 34 92 02 40

### A.A.V.I Centre de gros

1 rue du Mont de Terre  
59818 - Lesquin  
Tél.: +33 03 20 62 18 98

### SID ELECTRONIQUE

95 - 97 avenue Roger Salengro  
13003 - Marseille  
Tél.: +33 04 91 50 52 54

### I.T.V.S.

Village du petit chatelier  
359 Route de Ste-Luce  
44301 NANTES  
Tél.: +33 02 51 89 18 10

### N.T.M.

40 Bd Bessières  
75017 PARIS  
Tél.: +33 01 40 29 60 04

### S.T.A.V.

14 Rue dessaix  
67450 MUNDOLSHEIM  
Tél.: +33 03 88 20 43 30

## NL

Service-centra in  
Nederlands

Panasonic-Centre Nederland

(Servicom bv)

P.O Box 16280

2500 BG

Den-Haag

Nederland

Tel. +31 703314314

Zonweg 60

2516 BM

Den-Haag

Nederland

Tel. +31 703314314

## I

Per i Centri Assistenza in Italia

Servizio Clienti

Tel. +39 02/ 67072556

## E

Centros de Servicio en España

PANASONIC SALES SPAIN, S.A. (S.T.R.)

Clara del REY, 8 Lateral

28002 Madrid

Tel. +34 91 519 91 40

ZENER ELECTRONICA

Orillamar, 65 Bajo

15002 La Coruña

Tel. +34 981 22 07 00

ELECTRONICA MILLAN, S.L.

Natalia, 6

29009 Málaga

Tel. +34 95 227 39 87

TECNOLEC, S.A

Pinar del Río, 48 - 50

08027 Barcelona

Tel. +34 93 340 87 53

S.T.R. BROADCAST

Av. Zuberoa, 12

48012 Bilbao

Tel. +34 94 410 00 23

LAVISON, C.B.

Montseny, 35

17005 Girona

Tel. +34 972 23 01 22

IRTESA ELECTRONICA

Jaume Ferran, 72

07004 Palma de Mallorca

Tel. +34 971 20 47 02

PANASONIC SALES SPAIN, S.A. (S.T.R.)

Asunción, 27

41011 Sevilla

Tel. +34 95 427 54 04

PANASONIC SALES SPAIN, S.A. (S.T.R.)

Alberique, 33

46008 Valencia

Tel. +34 96 385 76 31

**DK**

For nærmeste servicecenter ring Panasonic Danmark  
Tel. +45 43 20 08 50

**S**

Firmor i Sverige  
Komrep  
Rosenlundsgatan 4  
411 20 Göteborg  
Tel. +46 031-173354

Signalstyrkan  
Kungsholmstorg 4  
104 22 Stockholm  
Tel. +46 08-6542500

CR service  
Industrbyn 3  
232 37 Malmö  
Tel. +46 040-430030

**SF**

Huoltokeskukset Suomessa:

KAUKOMARKKINAT OY  
PANASONIC-HUOLLOT Kutojantie 4  
02630 Espoo  
Puh. +358 09 521 5151 Huolto  
Puh. +358 09 521 5155 Varaosat Ja  
Tarvikkeet

SETELE OY  
Vanha Viertotie 7  
00300 Helsinki  
Puh. +358 09 549100

PLAY-SHOP SERVICE Keskuskatu 3  
00100 Helsinki  
Puh. +358 09 27053626

MEGAFIX KY  
Louhenkatu 9  
74100 Iisalmi  
Puh. +358 017 14631

T: MI.M.HAAPOJA  
Miilukatu 7  
40320 Jyväskylä  
Puh. +358 014 677121

OUTOKUMMUN PUHELIN  
Pohjoisahonkatu 9  
83500 Outokumpu  
Puh. +358 013 562211

SETELE OY  
Rengastie 31  
60100 Seinäjoki  
Puh. +358 06 4148344

TURUN J-MARKKINAT OY Tuureporinkatu  
6  
20100 Turku  
Puh. + 358 02 2332685

**N**

Servicesenter i Norge  
Norsk Elektronikkcenter  
Fetveien 1  
2007 Kjeller  
Tlf: +47 63 80 45 00  
Panasonic Norge AS  
Østre Aker vei 22  
0508 Oslo  
Tlf: +47 22 91 68 00

**GR**

Κέντρα τεχνικής υποστήριξης  
INTERTECH S.A.  
International Technologies  
Αφροδίτης 26, 167 77 Ελληνικό  
Ταχ. Θυρ.: 738 21, 167 10 ΕΛΛΗΝΙΚΟ  
Τηλ. Κέντρο: (01) 9692.300  
Υποκατάστημα Βόρειας Ελλάδας:  
Κ. Καραμανλή 11, 54638 ΘΕΣΣΑΛΟΝΙΚΗ  
Τηλ. Κέντρο: (031) 245.840-3

**P**

Centros de Assistência em Portugal

PAPELACO, S.A.  
Vale Paraiso - Ferreiras  
8200 ALBUFEIRA  
ALGARVE  
Tel. +351 89 589960

PAPELACO, S.A.  
Largo de Santos, 9  
1200 LISBOA  
Tel. +351 1 3970539

PAPELACO, S.A.  
Largo do Tribunal, Lote 11  
2400 LEIRIA  
Tel. +351 44 28071

PAPELACO, S.A.  
Rua Cidade de Santos, 31R/C  
9000 FUNCHAL  
MADEIRA  
Tel. +351 91 231523

PAPELACO, S.A.  
Rua do Outeiro,  
Lote 25 - Gemunde  
4470 MAIA  
PORTO  
Tel. +351 2 944 0354/9

PAPELACO, S.A.  
Rua Major Leopoldo da Silva,  
Lote 3  
3500 VISEU  
Tel. +351 32 424771

## EU/ETA-TAKUU

### B

Centres de service après-vente en Belgique

**BROOThAERS**

Hoevelei 167

2630 AARTSELAAR

Tel. +32 03/887 06 24

**HENROTTE**

Rue du Campinaire 154

6240 FARCIIENNES

Tel. +32 071/39 62 90

**PIXEL VIDEOTECH**

Rue St Remy 7

4000 LIEGE

Tel. +32 041/23 46 26

**DELTA ELECTRONICS**

Rue P.d'Alouette 39

5100 NANINNE

Tel. +32 081/40 21 67

**ELEKSERVICE FEYS** Houthulstseweg 56

8920 POELKAPELLE

Tel. + 32 057/48 96 37

**AVS WAASLAND** Lavendelstraat 113

9100 ST NIKLAAS

Tel. +32 03/777 99 64

**A.V.T.C SA**

Kleine Winkellaan 54

1853 STROMBEEK-BEVER Tel. + 32

02/267 40 19

**RADIO RESEARCH**

Rue des Carmélites 123

1180 BRUXELLES

Tel. +32 02/345 68 56

**VIDEO TECHNICAL SERVICE**

Av. du Roi Albert 207

1080 BRUXELLES

Tel. +32 02/465 33 10

**SERVICE CENTER** Kapellestraat 95

9800 DEINZE

Tel. +32 09/386 76 67

**TOP SERVICE**

Westerloseweg 10

2440 GEEL

Tel. +32 014/54 76 24

**TELECTRO SC**

Quai des Ardennes 50

4020 Liège

Tel. +32 041/43 29 04

### L

Centres de service après-vente au Luxembourg

**NOUVELLE CENTRAL RADIO**

Rue des Jones 15

L - 1818 Howald

Luxembourg - Grand Duché

Tel. +32 40 40 78

### CH

**Jonh Lay Electronics AG**

Littauerboden

6014 Littau

Phone: +41 41 259 9090 Fax: +41 41 252

0202

### TR

**TEKOFAKS ISTANBUL CENTRE OFFICE**

KAGITHANE CADDESİ SEVİLEN SOKAK

NO. 58 80340 CAĞLAYAN-İSTANBUL

Tel: 90-212-220 60 70 / 14 Lines

Fax: 90-212-220-60 94

**ANKARA BRANCH OFFICE**

GÜVEN MAH.FARABI SOKAK NO: 38/6

06690 KAVAKLIDERE- ANKARA

Tel: 90-312-467 30 94/2 Lines pbx

Fax: 90-312 467 85 38

**İSMİR BRANCH OFFICE**

CUMHURİYET BULVARI NO:330 K.:6

D.:608 SEVİL İŞ MERKEZİ 35520

ALSANCAK-İZMİR

Tel: 90-232-464 29 01 pbx

Fax: 90-232-422 67 44

**BURSA BRANCH OFFICE**

ŞEHREKÜSTÜ MAHLLESİ DURAK

CADDESİ NO.:7 BURSA

Tel: 90-224-225 10 46 pbx

Fax: 90-224-223 81 03

**ADANA BRANCH OFFICE**

RESATBEY MAH.FUZULİ CAD.GÜLEK

SİTESİ A BLOK NO: 75b 01120 ADANA

Tel: 90-322-458 39 52 pbx

Fax: 90-322-453 21 32

**TRABZON BRANCH OFFICE**

MARŞ CAD.MARŞ APT.NO:51 D.:2

61200 TRABZON

Tel: 90-462-321 33 08

Fax: 90-462-326 37 78

**ANTALYA BRANCH OFFICE**

ALTINDAĞ MAH. 146 SOKAK ÖZKOÇ

APT.NO:9/1-2A ANTALYA

Tel: 90-242-243 23 70 / 3 Lines

Fax: 90-242-243 23 72

**DİYARBAKIR BRANCH OFFICE**

LİSE CADDESİ GÖKALP APT.NO: 18/A

DİYARBAKIR

Tel: 90-412-228 73 00

Fax: 90-412-223 59 00



**“EU/ETA-TAKUU: Ehdot ovat voimassa, kun laite on muussa maassa kuin, mistä se on alunperin ostettu”**

- A Jos tuotteen ostaja havaitsee laitteessa vikaa, hänen tulee ottaa viipymättä yhteys siinä EU/ETA-maassa, jossa hän takuukorjausta pyytää, laitteeseen oikeaan myyntiyritykseen, maahantuojaan tai lähimpään valtuutettuun jälleenmyyjään, kuten “Tuotteen huolto-oppaassa” on mainittu. Takuukorjausta pyydettyä pitää olla mukana tämä takuukortti ja myyntitosite, josta selviää laitteen ostopaiva. Tällöin asiakkaalle ilmoitetaan, miten takuukorjauksessa menetellään:
- (i) Myyjäliike tai maahantuoja huolehtii laitteen korjaamisesta.
  - (ii) Myyjäliike tai maahantuoja toimittaa laitteen korjattavaksi siihen EU/ETA-maahan, jonka myyntiohjelman laite on alunperin kuulunut.
  - (iii) Asiakas lähettää laitteen itse siihen EU/ETA-maahan, jonka myyntiohjelman laite on alunperin kuulunut.
- B Jos laite on mallia, jota asiakkaan käyttömaan myyntiyritys tai myyjäliike pitää normaalissa myyntiohjelmassa, tulee laite yhdessä tämän takuukortin ja ostopäivämäärän vahvistavan tosittien kanssa toimittaa asiakkaan vastuulla ja kustannuksella sellaiseen myyntiyritykseen tai maahantuojalle, joka huolehtii korjaustyöstä. Joidenkin maiden myyntiyritykset tai maahantuojaat voivat osoittaa oman haaraliikkeen kyseisessä maassa, joka pystyy tekemään vaadittavat korjaukset.
- C Jos laite on mallia, joka ei kuulu käyttömaassa normaaliin myyntiohjelman, tai jos laitteen sisäiset tai ulkoiset ominaisuudet eroavat käyttömaan vastaavasta mallista, myyntiyritys tai maahantuoja voi pystyä tekemään takuukorjauksen saatuaan varaosia laitteen alkuperäisestä myyntimaasta. Joissakin tapauksissa voi olla tarpeen lähettää laite korjattavaksi laitteen alkuperäisen hankintamaan myyjäliikkeeseen tai maahantuojalle. Kummassakin tapauksessa asiakkaan täytyy esittää tämä takuukortti ja myyntitosite, josta selviää laitteen ostopäivä. Kaikki kuljetukset, sekä laitteen että varaosien, tapahtuvat asiakkaan vastuulla ja kustannuksella. Myös korjausaika voi tämän johdosta pidentyä.
- D Milloin kuluttaja itse lähettää laitteen korjattavaksi laitteen käyttömaan myyntiyritykselle tai maahantuojalle, huolto takaa korjauksen samoin kansallisen takuuehdoin (mukaanlukien takuuaika) kuin on voimassa käyttömaan vastaavilla tuotteilla. Tällöin ei sovelleta sen EU/ETA-maan takuuehtoja, josta laite on hankittu. Milloin kuluttaja itse lähettää laitteen korjattavaksi EU/ETA-maahan, jossa laite on kuulunut normaaliin myyntiohjelman, tehdään korjaus kyseisessä EU/ETA-maassa voimassaolevien, kansallisten takuuehtojen mukaisesti.
- E Jotkin laitemallit vaativat säätö- tai muutostöitä toimiakseen oikein ja turvallisesti toisessa EU/ETA-maassa. Tällaisia töitä voidaan joutua tekemään verkkojännitteen, turvallisuussäädösten tai muiden teknisten normien ja suositusten vuoksi. Joissakin tuotteissa tällaiset säädöt tai muutokset voivat olla suuritöisiä ja niitä saatava olla vaikea saada täyttämään tyydyttävästi kansallisia jännite- ja turvavaatimuksia tai muita teknisiä normeja. Neuvomme asiakasta tutkimaan tarkoin paikalliset turvallisuusseikat ja tekniset asiat ennen laitteen lähettämistä toiseen EU/ETA-maahan.
- F Tämä takuu ei kata mitään säätö- tai muutostöistä aiheutuvia kustannuksia, jotka tehdään laitteen saattamiseksi paikalliset jännite- ja turvasäädökset ja muut tekniset normit täyttäväksi. Joissakin tapauksissa myyntiyritys tai maahantuoja voi pystyä tekemään tarvittavat säätö- ja muutostyöt tietyille tuotemalleille asiakkaan kustannuksella. Teknisistä syistä ei kuitenkaan ole mahdollista saada kaikkia tuotemalleja säädettyä tai muutettua vastaamaan paikallisia jännite- ja turvasäädöksiä tai muita teknisiä normeja. Lisäksi säätöjen ja muutostöiden tekeminen saattaa vaikuttaa laitteen muita ominaisuuksia heikentävästi.
- G Jos käyttömaan myyntiyrityksen tai maahantuojan mielestä laite on säätöjen ja muutostöiden avulla saatu tyydyttävästi täyttämään paikalliset jännite- ja turvasäädökset tai muut tekniset normit, mahdolliset takuukorjaukset tehdään samoin kuin edellä. Edellytyksenä on kuitenkin, että asiakas pitäytyy vaatimasta korjauksista sellaisiin seikkoihin, jotka ovat olleet seurausta tehdyistä säätö- ja muutostöistä. (Asiakkaan ei pitäisi lähettää laitetta, johon on tehty säätö- ja muutostöitä, maahan, josta laite on alunperin ostettu, jos korjaus jotenkin liittyy tehtyihin säätö- ja muutostöihin.)
- H Tämä laite on voimassa ainoastaan maissa, jotka ovat ratifioineet Euroopan Unionin ja EU/ETA-lait.

Säilytä tämä takuukortti yhdessä ostokuitin kanssa.

# Muistiinpanoja

Sarjanumero löytyy puhelimen ulkopuolelta akun alta. Suosittelemme seuraavien tietojen merkitsemistä muistiin.	
Tyyppinumero	
Sarjanumero	
Jälleenmyyjän nimi	
Ostopäivämäärä	

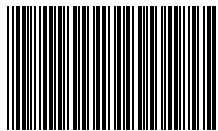
### BULL CP8 PATENT

(c) Matsushita Communication Industrial UK Limited 2000

Tässä käyttöohjeessa annetut tiedot voidaan muuttaa ilmoittamatta siitä etukäteen. Mitään osaa näistä ohjeista ei saa jäljentää tai siirtää missään muodossa tai millään tavalla hankkimatta ensin kirjallista lupaa Matsushita Communication Industrial UK Limited -yhtiöltä



Painettu Isossa-BritanniassaUK  
[www.mcuk.panasonic.co.uk](http://www.mcuk.panasonic.co.uk)



7LB851A

00.290