



MANUAL DEL USUARIO

Gane premios cuando registre su producto en www.samsung.com/global/register

DA68-01281J REV(0.3)

CARACTERÍSTICAS

Frigorífico/congelador que respeta el medio ambiente mediante el uso de R600a refrigerante y ciclopentano soplondo agencia.

- Este producto respeta el medio ambiente mediante el uso de refrigerante R600a y del agente soplador de ciclopentano.
- Propiedades:
 - ODP (potencial de descomposición del ozono): 0
 - GWP (potencial de recalentamiento del planeta): Mínimo

Alto aprovechamiento de la energía

- Consumo de energía optimado al utilizar R600a y ciclopentano.

Función de congelación ultrarrápida

- La función de congelación ultrarrápida permite mantener frescos los alimentos al refrigerarlos rápidamente.

Compartimento de refrigeración, con una temperatura ligeramente superior a los 0°C

- Compartimento para alimentos deshidratados o envasados.
- Cajón con nivel de humedad ajustable para ensaladas, frutas y verduras.

Frigorífico en la parte superior; congelador separado por cajones en la parte inferior

- Se ha colocado un compartimento ergonómico para verduras a una altura media, puesto que se utiliza con frecuencia.
- La división del congelador en cajones reduce al más pequeño las variaciones de temperatura y permite guardar los alimentos de una forma cómoda e higiénica.

Encendido/apagado

- El interruptor principal de encendido permite apagar y encender el frigorífico de una manera sencilla, sin necesidad de desconectarlo de la toma de corriente.

Visor digital de control de la temperatura

- El visor muestra todas las funciones del frigorífico para facilitar su uso.

ECO

- Pulse el botón ECO para fijar la temperatura que permita obtener el máximo aprovechamiento de la energía: -17°C para el congelador y 6°C para el frigorífico.

VAC

- Si tiene previsto salir de vacaciones o ausentarse durante un período prolongado, podrá reducir el consumo de energía si apaga el frigorífico y sólo deja funcionando el congelador.

Estas instrucciones de funcionamiento son válidas para diversos modelos. Las características del electrodoméstico que acaba de adquirir podrían no coincidir completamente con las que se describen en este manual.

El frigorífico utiliza los refrigerantes R600a o R134a. Consulte la etiqueta del compresor que se encuentra situada en la parte posterior del frigorífico, así como la etiqueta de especificaciones, en la cara interior del frigorífico, para saber qué tipo de refrigerante utiliza el refrigerador.

CONTENIDO

CARACTERÍSTICAS.....	1
ADVERTENCIAS / PRECAUCIONES DE SEGURIDAD	2
INSTALACIÓN DEL FRIGORÍFICO / CONGELADOR.....	4
OPERACIONES PRELIMINARES	5
USO DE LAS FUNCIONES DE CONTROL	5
CONSERVACIÓN DE ALIMENTOS EN EL FRIGORÍFICO O CONGELADOR	8
FABRICACIÓN DE HIELO	10
USO DEL DISPENSADOR DE AGUA (OPCIONAL)	11
EXTRACCIÓN Y LIMPIEZA DE LOS ACCESORIOS	13
LIMPIEZA DEL DISPENSADOR DE AGUA	14
SUSTITUCIÓN DE LA BOMBILLA INTERIOR.....	15
PROBLEMAS Y SOLUCIONES	15
PRECAUCIONES DE USO	16
VISTA DEL FRIGORÍFICO/CONGELADOR	17

ADVERTENCIAS / PRECAUCIONES DE SEGURIDAD

Para evitar lesiones físicas a personas y daños materiales, así como el uso incorrecto de este electrodoméstico, asegúrese de seguir en todo momento las precauciones de seguridad que se ofrecen a continuación. (Una vez que haya leído este manual del usuario, conviene que lo guarde en un lugar seguro por si necesita consultarlo de nuevo). Recuerde entregar el manual a posibles usuarios posteriores.



Advertencia

Le informa del riesgo de sufrir lesiones graves o accidente mortal.



Precaución

Le informa del riesgo de lesiones físicas a personas o daños materiales.



Advertencia

No conecte más de un electrodoméstico en el mismo enchufe.

- Si lo hace, el enchufe podrían sobrecalentarse y dar lugar a un incendio.

Mantenga el enchufe de corriente alejado de la parte posterior del frigorífico/congelador.

- Una toma de alimentación deteriorada puede ser causa de incendio si se produce un sobrecalentamiento.

No pulverice agua directamente en el interior o exterior del frigorífico/congelador.

- Si lo hace, podría provocar un incendio o sufrir una descarga eléctrica.

No utilice gases inflamables cerca del frigorífico/congelador.

- Podría provocar una explosión o un incendio.

Procure no doblar excesivamente el cable de alimentación ni colocar objetos pesados sobre él.

Si lo hace, podría provocar un incendio. Si el cable de alimentación está dañado, solicite un cable nuevo al fabricante, a su técnico de reparaciones o a una persona con cualificación similar.

No inserte el enchufe en la toma de alimentación con las manos mojadas.

- Podría sufrir una descarga eléctrica.

No coloque ningún recipiente con agua encima del frigorífico.

- Si el agua se derrama y entra en contacto con los componentes eléctricos, podría producirse un incendio o una descarga eléctrica.

No instale el frigorífico/congelador en un lugar húmedo ni en un lugar en el que esté expuesto a salpicaduras de agua.

- El aislamiento insuficiente de los componentes eléctricos puede provocar un incendio o descargas eléctricas.

No guarde sustancias volátiles o inflamables en el interior del refrigerador.

- Si guarda bencina, diluyentes, alcohol, éter, gas propulsante líquido o cualquier otra sustancia similar, podría provocar una explosión.

No desmonte, repare ni cambie ningún componente del frigorífico.

- Podría provocar un incendio o un funcionamiento incorrecto, lo cual podría ocasionar daños.

Desconecte el enchufe antes de cambiar la bombilla interior del refrigerador.

- De no hacerlo, corre el riesgo de sufrir una descarga eléctrica.

Asegúrese de que el frigorífico dispone de la conexión a tierra apropiada.

- De lo contrario, podría ocasionar daños materiales o correr el riesgo de sufrir una descarga eléctrica.

Si va a tirar el frigorífico/congelador, quite primero la puerta y las gomas de cierre hermético de la misma.

- De este modo, evitará que un niño pueda quedar atrapado en el interior.



Este electrodoméstico contiene pequeñas cantidades de refrigerante de isobutano (R600a), un gas natural que, aunque es altamente compatible con el medio ambiente, también resulta combustible. Extreme las precauciones para no dañar ningún componente del circuito de refrigeración durante el transporte y la instalación del frigorífico.

Si el refrigerante llega a salirse de los conductos, podría provocar ignición e incluso ocasionar lesiones en la vista. Si observa que el líquido gotea, evite su exposición directa a llamas o a posibles fuentes de ignición, y airee durante unos minutos la habitación en la que se encuentra el frigorífico.

- Para evitar la formación de una mezcla de aire y gas inflamable en caso de que se produzca un escape en el circuito de refrigeración, debe colocar el frigorífico en una habitación de tamaño apropiado a la cantidad de refrigerante que éste utiliza. La habitación deberá medir 1m³ por cada 8 g de refrigerante R600a que se haya utilizado en el interior del frigorífico. La cantidad de refrigerante que utiliza su modelo específico de frigorífico se muestra en la placa de identificación situada en el interior de éste.

- No encienda nunca ningún electrodoméstico que parezca dañado. Si tiene alguna duda, consulte a su distribuidor.



Advertencia

- Procure no obstruir las rejillas de ventilación de la estructura del frigorífico.
- No utilice dispositivos mecánicos ni cualquier otro medio de aceleración del proceso de descongelación que no sean los recomendados por el fabricante.
- Procure no dañar el circuito de refrigeración.
- Utilice siempre para el frigorífico/congelador el tipo de componentes eléctricos internos recomendado por el fabricante.



Precaución

No guarde demasiados alimentos en el frigorífico.

- Es posible que caiga algún objeto tras la apertura de la puerta, dando lugar a lesiones físicas o daños materiales.

No introduzca botellas ni ningún otro tipo de recipiente de cristal en el congelador.

- El recipiente podría romperse y ocasionar lesiones físicas.

Si observa que la toma eléctrica de la pared no está debidamente instalada, no inserte en ella ningún enchufe.

- Podría ocasionar un incendio o una descarga eléctrica.

No tire del cable de alimentación para desenchufarlo.

- Podría desconectar algún hilo del cableado y provocar un cortocircuito.

No coloque ningún objeto encima del frigorífico.

- Podrían caerse al abrir o cerrar la puerta, ocasionando lesiones físicas o daños materiales.

No guarde en el frigorífico productos farmacéuticos, sustancias de uso científico ni productos sensibles a los cambios de temperatura.

- Asimismo, no guarde en el frigorífico productos que requieran un control de temperatura estricto.

No deje que los niños se cuelguen de la puerta. No toque ningún recipiente o alimento que se encuentre en el interior del frigorífico con las manos mojadas.

- Corre el riesgo de sufrir “quemaduras” a causa del frío.

Retire cualquier objeto extraño de las patillas del enchufe.

- De lo contrario, podría producirse un incendio.

No introduzca la mano entre la base del frigorífico y el suelo.

- La base contiene bordes afilados que podrían ocasionar lesiones físicas.

Una vez que haya desenchufado el frigorífico, espere al menos cinco minutos antes de volver a enchufarlo en la toma mural.

- El uso incorrecto del congelador podría ocasionar daños materiales.

Si no va a utilizar el frigorífico durante un período de tiempo prolongado, desconecte el cable de alimentación.

- Cualquier deterioro en el aislamiento puede ser causa de incendio.

Evite que los niños toquen o jueguen con el panel de controles que se encuentra en la parte frontal del frigorífico.

- Evite que los niños jueguen con el frigorífico.
- No debe subirse ni apoyarse en el panel de la base, piezas extraíbles, puertas, etc.
- Las reparaciones y el mantenimiento del frigorífico sólo debe realizarla el personal técnico cualificado. La reparación incorrecta por parte de una persona sin la cualificación necesaria puede dar lugar a situaciones de peligro que podrían tener graves consecuencias para el usuario.
- Si saca cubitos de hielo o helados del congelador, deje transcurrir algún tiempo antes de consumirlos. (Podría sufrir “quemaduras” debido a su baja temperatura.)



Precaución

El refrigerante que utilizan los frigoríficos/ congeladores y los gases presentes en el material de aislamiento deben desecharse siguiendo unos procedimientos específicos. Antes de desechar el frigorífico, asegúrese de que ninguno de los conductos situados en la parte posterior está dañado.

INSTALACIÓN DEL FRIGORÍFICO / CONGELADOR

- 1 Busque un lugar apropiado e instale el frigorífico/congelador en un suelo firme y nivelado.**
 - Si el frigorífico no queda bien nivelado, podría producir ruidos extraños y disminuir su capacidad de refrigeración.
 - Espere al menos una hora para enchufar el frigorífico tras la instalación.
- 2 Limpie el frigorífico/congelador.**
 - Utilice un paño húmedo para limpiar el interior y el exterior del frigorífico.
- 3 Enchufe el frigorífico/congelador en una toma mural en la que no haya conectado ningún otro aparato.**
 - El frigorífico debe disponer de la conexión a tierra apropiada.
- 4 Coloque los alimentos en el interior del frigorífico/congelador.**
 - Es recomendable que deje enfriar el frigorífico durante unas 2 ó 3 horas antes de guardar los alimentos.



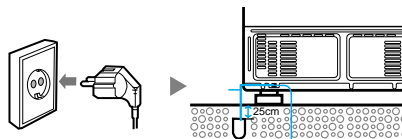
Advertencia

Utilice una toma con conexión a tierra en la que no haya conectado ningún otro aparato:

- Si está utilizando una toma que dispone de un terminal de conexión a tierra, no necesitará conexión a tierra adicional.

Uso de una toma sin conexión a tierra:

- Conecte el "cable de conexión a tierra" a la placa de cobre y entérrrelo a una profundidad mínima de 25 cm.

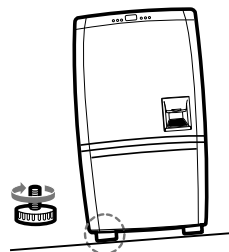


NIVELACIÓN

Si coloca la parte frontal del frigorífico a una altura superior un poco a la de la parte posterior, podrá abrir y cerrar la puerta con mayor facilidad.

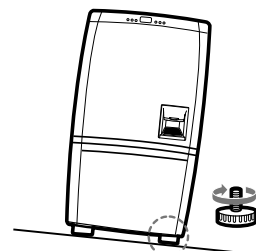
- 1 El frigorífico está inclinado hacia la izquierda.**

Gire el pie regulable izquierdo siguiendo la dirección de la flecha hasta haber logrado la nivelación deseada.



- 2 El frigorífico está inclinado hacia la derecha.**

Gire el pie regulable derecho siguiendo la dirección de la flecha hasta haber logrado la nivelación deseada.



OPERACIONES PRELIMINARES

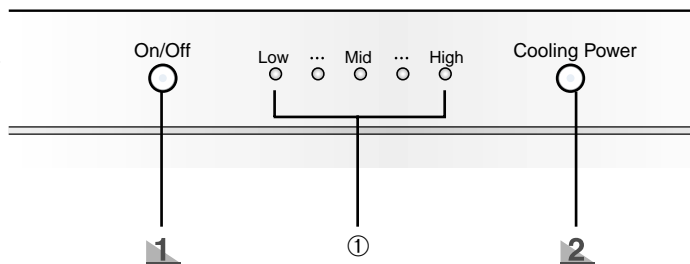
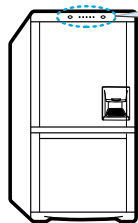
Para preparar el frigorífico para su uso y comprobar si funciona correctamente, siga los pasos que se describen a continuación.

- 1** Coloque en su sitio todos los estantes y compartimentos que haya extraído para transportar el frigorífico.
- 2** Limpie el frigorífico/congelador y los accesorios para retirar el polvo que se haya acumulado durante el embalaje y el envío.
- 3** La luz deberá encenderse al abrir la puerta del frigorífico.
- 4** Seleccione la temperatura más alta en el control de temperatura y deje el frigorífico en funcionamiento durante una hora. El congelador deberá haberse enfriado ligeramente y el motor deberá empezar a funcionar despacio, con un leve sonido, pero sin producir ruido. El frigorífico/congelador funciona con un compresor que lo apaga y lo enciende con el fin de regular la temperatura interna. Si el compresor es nuevo, es necesario dejarlo en funcionamiento durante un período de cinco meses. Durante este período, podría producir cierto ruido. Éste es un comportamiento habitual y no implica que el frigorífico esté defectuoso.
- 5** Espere a que la temperatura del refrigerador sea lo suficientemente baja antes de guardar los alimentos. Deberán transcurrir algunas horas antes de que el frigorífico alcance la temperatura apropiada.

Si el frigorífico no funciona correctamente, compruebe el suministro eléctrico. Si el problema persiste, consulte al distribuidor.

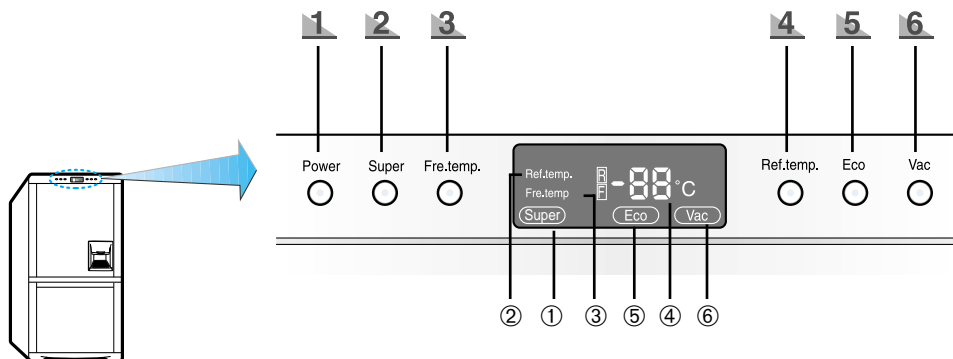
USO DE LAS FUNCIONES DE CONTROL

A. Modelo básico



- 1 Botón On/Off (Encendido)**
 - Interruptor principal de encendido/apagado.
 - Permite encender y apagar el frigorífico.
- 2 Botón Cooling Power (Temperatura del frigorífico)**
 - Pulse el botón Cooling Power para regular la temperatura del frigorífico.
 - Inicialmente, la temperatura está fijada en la posición media.
 - Existen cinco niveles de temperatura, cada uno de ellos representados por un indicador luminoso (Ⓛ). Si todos los indicadores se encuentran encendidos, esto significa que se ha seleccionado la temperatura más baja.
 - Pulse el botón Cooling Power una o varias veces hasta haber fijado la temperatura deseada.
 - La temperatura del congelador se ajustará de manera automática de acuerdo con la temperatura del frigorífico.

B. Modelo con visor digital



1 Botón POWER (Encendido)

- Interruptor principal de encendido/apagado.
- Permite encender y apagar completamente el frigorífico.

2 Botón SUPER

- Permite activar y desactivar la función de congelación rápida.
- Utilice este botón si desea congelar alimentos con rapidez.
- El indicador SUPER ① permanece encendido mientras la función de congelación se encuentra activada.
- Mientras esta función se encuentra seleccionada, el mecanismo de refrigeración permanece constantemente encendido y fija el congelador en una temperatura muy baja.
- La función de congelación rápida se desactiva de forma automática. Una vez que el proceso de congelación rápida haya acabado completamente, el indicador SUPER ① se apagará y el congelador volverá a la temperatura de la anterior configuración.

3 Botón FRE.TEMP (Temperatura del congelador)

- En el modo normal, la temperatura que se muestra en el visor ④ está la temperatura de la congelador que esta configurado.
- Cambio de la temperatura del congelador:
 - Pulse el botón FRE.TEMP.
 - El visor mostrará la temperatura que está configurado corriente ④ precedida por "F" ②).
 - Pulse el botón FRE.TEMP una o varias veces, o bien manténgalo pulsado hasta que el visor muestre la temperatura adecuada ④).
- La temperatura cambiará gradualmente. Tras haber llegado a los -25°C, el visor vuelve a mostrar -17°C.
- Temperatura del congelador: -17°C a -25°C.



Nota

Una vez que se reinstale la potencia, la visualización de la temperatura ④ visualiza "– –". En este caso la visualización "– –" es desprecada cuando pulse el botón de FRE. TEMP o el botton de REF. TEMP ④.

4 Botón REF.TEMP

- Cambio de la temperatura del frigorífico:
 - Pulse el botón REF.TEMP.
El visor muestra la temperatura actual (④) precedida por “R” (②).
 - Pulse el botón REF.TEMP una o varias veces, o bien manténgalo pulsado hasta que el visor muestre la temperatura adecuada (④).
 - Cuando tu terminas la configuración de la temperatura del refrigerador, la visualización de la temperatura del refrigerador contellea 5 veces y vuelve a la temperatura que fija del congelador.
- La temperatura cambiará gradualmente. Tras haber llegado a los +6°C, el visor vuelve a mostrar +1°C.
- Temperatura del frigorífico: +1°C a +6°C.



Nota

El visor de temperatura (④) parpadea “- -” si se producen problemas en el suministro eléctrico. Compruebe que los alimentos que ha guardado en el frigorífico no se hayan deteriorado.

5 Botón ECO

- Si desea fijar de manera automática una temperatura que le permita obtener un aprovechamiento máximo de la energía en el frigorífico y en el congelador, bastará con que pulse el botón ECO.
Temperatura del congelador: -17°C.
Temperatura del frigorífico: 6°C.
- El indicador ECO (⑤) permanece encendido mientras la función ECO se encuentra activada.
- Si pulsa el botón FRE.TEMP o REF.TEMP, la función ECO quedará anulada y el frigorífico volverá a la nueva temperatura que se haya seleccionado.

6 Botón VAC

- Si va a salir de vacaciones o realizar un viaje de negocios y, en definitiva, si no va utilizar el frigorífico durante un período de tiempo prolongado, pulse el botón VAC.
- El frigorífico se apagará, pero el congelador permanecerá encendido.
- El indicador VAC (⑥) permanece encendido mientras la función VAC se encuentra activada.



Precaución

Debe vaciar el frigorífico antes de pulsar el botón VAC.



Nota

Si ya ha seleccionado los modos SUPER, ECO o VAC y pulsa uno de los demás botones, se anulará el modo actual y se seleccionará el modo que corresponda al botón que acaba de pulsar.

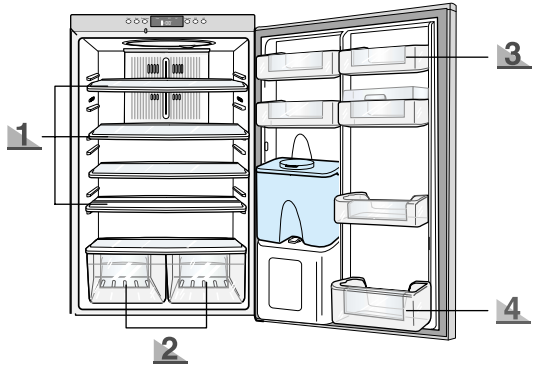
Es posible, si el modo de ECO se selecciona ya y tu presionas modo ESTUPENDO, la temperatura del refrigerador y el congelador se controla independientemente (modo de refrigerador : CEO, modo de congelador : ESTUPENDO)

CONSERVACIÓN DE ALIMENTOS EN EL

Siga las recomendaciones que se ofrecen a continuación para conservar los alimentos en el congelador.

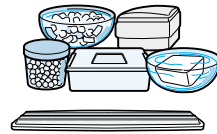
- Deje enfriar las comidas o bebidas calientes antes de guardarlas en el frigorífico.
- Asegúrese de que los alimentos están bien envueltos o cubiertos antes de guardarlos. De este modo, evitará que los alimentos se deshidraten o pierdan su color y sabor, y podrá mantenerlos frescos durante más tiempo. Asimismo, evitará que unos alimentos tomen el sabor de otros. No es necesario que envuelva las frutas ni las verduras, puesto que existe un compartimento separado para su conservación.
- Procure que los accesorios de plástico y los cierres de la puerta no entren en contacto con ningún tipo de grasa o aceite, pues se vuelven porosos con mucha facilidad.
- No conserve sustancias explosivas en el interior del frigorífico. El alcohol etílico sólo deberá almacenarse en posición vertical, en recipientes debidamente cerrados.
- Guarde por favor el espacio entre el estante y la pared posterior del espacio incluido de la cabina es 10mm para la circulación de aire.

A. Frigorífico



1 Estante transparente a prueba de golpes

- Guarde los alimentos en recipientes de conservación, colocando estos últimos a una distancia razonable unos de otros.
- El estante de almacenamiento está hecho de un material transparente a prueba de golpes, de modo que puede utilizarlo con toda seguridad.
- Este conveniente dejar un espacio de 10 mm, como mínimo, para permitir la circulación del aire entre el estante y el panel posterior del frigorífico.



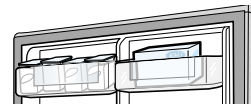
2 Compartimento para ensaladas frescas

- Aquí puede almacenar las frutas y verduras.
- Es posible, si tu necesitas más espacio salvar el vegetable y las frutas, quitar cajones.
- Un volumen declarado del almacenaje del compartimento del almacenaje del alimento fresco se calcula con los cajones quitados de la ensalada fresca.



3 Compartimento para productos lácteos y otros envases

- Utilice este compartimento para guardar alimentos con alto contenido en grasa como, por ejemplo, la mantequilla y el queso.
- Guarde también envases de tamaño reducido como, por ejemplo, leche, yogures y bebidas.



4 Compartimento para botellas

- Coloque las botellas y cartones de cerveza, leche o zumo de tamaño reducido (1 litro) en la parte superior, y los cartones y botellas de mayor tamaño (1,5 litros) en la parte inferior.

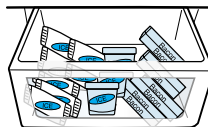


FRIGORÍFICO O CONGELADOR

B. Congelador

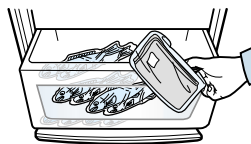
Cajón superior del congelador

- Utilícelo para guardar comidas congeladas como, por ejemplo, helado o beicon.



Cajón central/inferior del congelador

- Utilícelo para guardar carne y pescado frescos o comidas deshidratadas que estén divididas en porciones.



Nota

Para más espacio, usted puede almacenar el alimento con los cajones y el fabricante del hielo quitados.

Un volumen declarado del almacenaje del compartimiento del almacenaje del alimento congelado se calcula con el cubito de hielo, bandeja de hielo, cajones superiores y medianos de congelador quitados.



Nota

Envoltura de alimentos

Envuelva las comidas en porciones cuyo tamaño se ajuste al consumo doméstico.

Las porciones de frutas y verduras no deben superar 1 kg. de peso, mientras que las porciones de carne pueden llegar a los 2,5 kg.

Las porciones pequeñas requieren menos tiempo de congelación y, por lo tanto, es más fácil conservar su calidad durante la descongelación y la preparación.

Conviene que guarde los alimentos en bolsas o recipientes herméticos para evitar que pierdan su sabor o que se deshidraten.

Envuelva los alimentos, presione ligeramente para extraer todo el aire y, después, cierre debidamente la bolsa o recipiente.

Materiales de envoltura recomendados:

Bolsas de plástico, film transparente, papel de aluminio y recipientes especiales para el congelador. Podrá adquirir estos objetos en cualquier establecimiento de distribución.

Materiales de envoltura no recomendados:

Papel de envolver, papel resistente a la grasa, papel de celofán, bolsas de basura o bolsas de transporte que han sido utilizadas anteriormente.

Materiales de cierre recomendados:

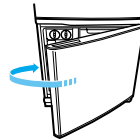
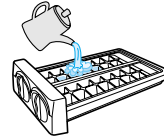
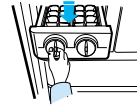
Gomas de plástico, pinzas de plástico, cinta de sellado especial para congelación o similares. Puede cerrar las bolsas de plástico aplicando calor con un objeto especial de sellado térmico.

Antes de colocar alimentos envueltos en el congelador, debe marcarlos con una etiqueta que indique claramente su contenido y la fecha de congelación.

FABRICACIÓN DE HIELO

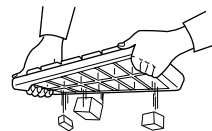
A. Tipo normal

- 1** Retire la cubitera.
- 2** Llénela de agua hasta llegar al nivel señalado (flecha).
- 3** Vuelva a colocar la cubitera en su lugar.
- 4** Cierre la puerta del congelador.



B. Tipo manual

- 1** Llene de agua la cubitera.
 - Llénela hasta aproximadamente el 80% de su capacidad.
- 2** Coloque la cubitera en el cajón superior del congelador.
- 3** Para sacar los hielos:
 - Retuerza ligeramente la cubitera.



Advertencia

Peligro de explosión

- El panel posterior y el estante inferior son las partes más frías del frigorífico. Por esta razón, son el lugar más apropiado para guardar los alimentos más delicados.
- No debe guardar en el congelador botellas que estén llenas de un líquido que pueda congelarse, ya que el líquido podría expandirse tras haberse congelado, haciendo que el cristal estalle.



Nota

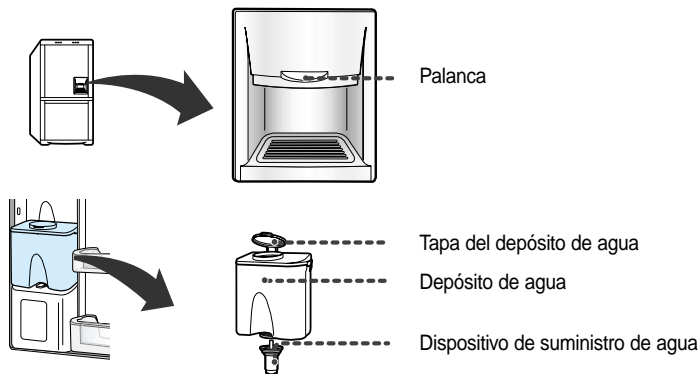
Fabricación rápida de hielo

Si desea fabricar una gran cantidad de hielo de un modo rápido, pulse el botón "SUPER" para activar la función de congelación rápida.

USO DEL DISPENSADOR DE AGUA (OPCIONAL)

El dispensador de agua le permite obtener agua fresca sin necesidad de abrir la puerta del frigorífico. Además, ahorrará energía, pues esta función permite reducir en más de un 30% el número de veces que ha de abrir la puerta.

Vista general

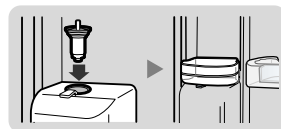


RECOMENDACIONES PARA CUANDO EL DISPENSADOR ESTÉ FUERA DE SERVICIO

1

Encaje firmemente el dispositivo de suministro de agua en el orificio provisto a tal efecto.

- Si el dispositivo de suministro de agua permanece fuera de su sitio durante un período de tiempo prolongado, la puerta no se cerrará automáticamente para evitar las pérdidas de frío.



2

Coloque una botella de repuesto en el lugar donde debería colocarse el depósito de agua.

- Puede utilizar botellas de 1,5 litros de capacidad.



LLENADO DEL DEPÓSITO DE AGUA

1

Para abrir el depósito, retire la tapa redonda y, a continuación, llene el depósito con agua potable.

- El depósito puede llenarse por completo (algo más de 4,2 litros).



2

Vuelva a colocar la tapa redonda y presiónela ligeramente hacia abajo hasta que quede debidamente encajada.



3

Coloque un vaso en el soporte para vasos y, a continuación, pulse la palanca "PUSH" (Presionar).

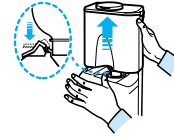




INSTALACIÓN DE UNA BOTELLA CONVENCIONAL

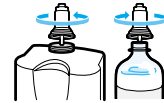
1

Presione la palanca de sujeción, levante el depósito y, a continuación, extráigalo.



2

Extraiga el dispositivo de suministro de agua del depósito de agua y, después, inserte el conducto de entrada del dispositivo de suministro de agua en una botella convencional. Para encajar la botella, gírela.



3

Gire el dispositivo de suministro de agua y, a continuación, insértelo en el orificio correspondiente.



Nota

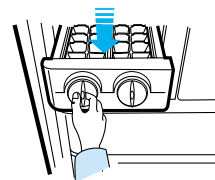
- Los sonidos que expresan con gorjeos pueden ser oídos cuando el aire entra en el tanque de agua de las botellas regulares del agua mineral o de la bebida.
- Algunas botellas regulares del agua mineral o de la bebida pueden no caber el dispositivo del abastecimiento de agua, dependiendo de su talla.
- Si el agua no sale de la manera esperada al pulsar el botón "PUSH", vuelva a pulsar dicho botón.
- No utilice bebidas carbonatadas como, por ejemplo, refrescos de cola, sidra o agua con gas. Al pulsar el botón, la bebida podría derramarse debido a la presión del gas de carbonato que podría haberse acumulado en la parte superior de la botella.
- Utilice agua minerales embotellada o agua de grifo filtrada que no contenga ningún tipo de partícula.

EXTRACCIÓN Y LIMPIEZA DE LOS ACCESORIOS

Antes de limpiar el frigorífico, debe apagarlo y desenchufarlo de la toma de la pared. No utilice máquinas de limpieza a vapor. El calor del vapor podría dañar la superficie del frigorífico y los componentes eléctricos, lo cual implicaría riesgos de descarga eléctrica.

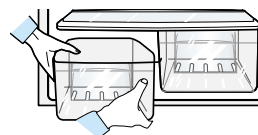
1 Cubitera (opcional)

- Introduzca una mano en la acanaladura de la parte inferior y, después, tire de la cubitera hacia afuera.
- Tras haberla extraído, enjuáguela con agua.



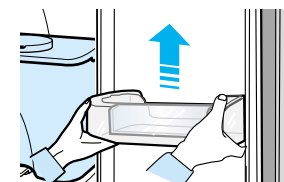
2 Bandeja para el hielo (opcional)

- Tire del asa para extraer la bandeja hasta el final de su trayectoria y, a continuación, levántela y tire ligeramente de ella hacia afuera hasta haberla extraído.



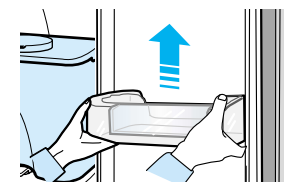
3 Compartimento para ensaladas frescas

- Tire de los cajones estupendos de la ensalada de la alto-humedad hacia afuera hasta el final de su trayectoria y, a continuación levántelo y tire ligeramente hacia afuera.
- Utilice un paño húmedo para limpiarlo.



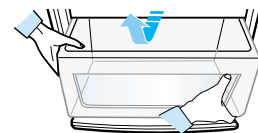
4 Compartimento para botellas

- Sujete el compartimento para botellas con ambas manos y, después, levántelo ligeramente y tire de él hacia afuera hasta haberlo extraído.
- Lávelo con agua.



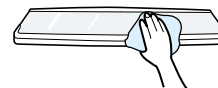
5 Cajón del congelador

- Sujete el cajón con ambas manos, tire de él hacia afuera hasta el final de su trayectoria y, a continuación, levántelo y tire ligeramente de él hacia afuera hasta haberlo extraído.
- Utilice un paño húmedo para limpiarlo.



6 Estante transparente a prueba de golpes

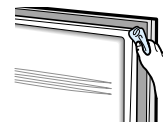
- Retire el estante y, a continuación, límpielo con agua y detergente.
- Cuando vuelva a colocar los estantes en su sitio, asegúrese de colocar cada uno de ellos (inferior, central y superior) en la posición correspondiente.



Nota Cuando quita los shelves de cristal del temperad, cargue un cristal y un ajuste simultaneamente para prevenir de caer el cristal.

7 Gomas de cierre hermético

- Utilice un paño húmedo y detergente para limpiar las gomas de cierre hermético. Envuelva un utensilio de madera con un paño y utilícelo para limpiar las acanaladuras.



LIMPIEZA DEL DISPENSADOR DE AGUA

Soporte para vasos / Bandeja del dispensador

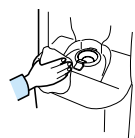
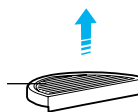
1 Soporte para vasos / Bandeja del dispensador
Pulse levemente el botón "PUSH", situado detrás del soporte para vasos, para extraer el soporte.

2 Tire del asa de la bandeja del dispensador para extraer la bandeja.

3 Vacíe el agua de la bandeja del dispensador y utilice un paño con agua tibia y detergente para limpiarla.



Bandeja del dispensador



Conducto de ajuste

Utilice un paño limpio y húmedo para limpiar el conducto de ajuste y las zonas adyacentes.

Depósito de agua / Dispositivo de suministro de agua

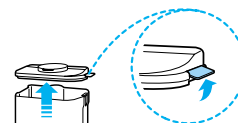
1 Tire hacia arriba y desmonte los enganches laterales de la tapa de mayor tamaño.

2 Para soltar el dispositivo de suministro de agua, gírelo siguiendo la dirección que indica la flecha y, a continuación, extráigalo.

3 Limpie la tapa y el depósito de agua con un paño humedecido con agua tibia y detergente.

- Para retirar la tapa, sujétela y tire de ella hacia arriba. Utilice un cepillo suave para limpiar la suciedad de la tapa y el filtro de la botella.

4 Una vez que haya limpiado el dispositivo de suministro de agua con un cepillo, presione la palanca de funcionamiento del dispositivo y límpiela con agua.



Precaución

- Si rellena el depósito de agua con té o bebidas similares, límpielo con frecuencia. Utilice sólo té que haya filtrado previamente. Para mejorar las condiciones de higiene, se recomienda que no rellene el depósito con bebidas que contengan un alto contenido de azúcar (zumos, refrescos, etc.).
- Los residuos que hayan podido quedar en el depósito pueden limpiarse con un paño humedecido con vinagre o agua con sal.
- Compruebe que la goma de cierre hermético del dispositivo de suministro de agua no se ha soltado ni se ha dañado con un objeto afilado. En caso contrario, podrían producirse goteras.

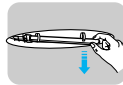
SUSTITUCIÓN DE LA BOMBILLA INTERIOR

No olvide desenchufar el frigorífico siempre que se disponga a sustituir la bombilla interior.

1 De no hacerlo, correrá el riesgo de sufrir una descarga eléctrica.
Para extraer la cubierta, gire la marca ⊕ utilizando un destornillador.

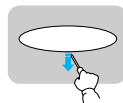


2 - **Bombilla fluorescente**
• Para extraer la bombilla interior, tire de ella hacia abajo. A continuación, sustitúyala por una nueva.



- **Bombilla incandescente**
• Gire la bombilla interior, tire de ella hacia abajo y, a continuación, sustitúyala por una nueva.

3 Para reponer la cubierta, gira la marca ⊕ utilizando un destornillador.



PROBLEMAS Y SOLUCIONES

El frigorífico no funciona o la temperatura es demasiado alta

- Compruebe que el enchufe de alimentación se encuentra debidamente conectado.
- Compruebe el control de temperatura del panel frontal para asegurarse de que la temperatura es la correcta.
- Compruebe que el frigorífico no está expuesto a la luz del sol y que no hay fuentes de calor cerca de él.
- Compruebe que la parte posterior del frigorífico no se encuentra demasiado cerca de la pared.

Los alimentos del compartimento de refrigeración están congelados

- Compruebe que no ha seleccionado la temperatura más baja en el control de temperatura del panel frontal.
- Compruebe que la temperatura en torno al frigorífico no es demasiado baja.
- Compruebe si los alimentos que ha guardado en el compartimento de refrigeración tienen un alto contenido en agua.

El frigorífico produce ruidos extraños

- Asegúrese de haber colocado el frigorífico en una superficie estable y bien nivelada.
- Compruebe que la parte posterior del frigorífico no se encuentra demasiado cerca de la pared.
- Asegúrese de que no se ha caído ningún objeto extraño en el suelo, debajo del frigorífico.
- Compruebe si el ruido procede del compresor del frigorífico.
- Puede que escuche un leve crujido en el interior del frigorífico que forma parte del funcionamiento normal. Este sonido se produce debido a la contracción y expansión de los diversos accesorios.

Las esquinas frontales y los laterales del frigorífico se han calentado, dando lugar a la formación de condensación

- Se han instalado conductos protegidos contra el calor en las esquinas frontales del frigorífico con el fin de prevenir la formación de condensación. Al subir la temperatura en torno al frigorífico, dicha protección puede perder su eficacia. Sin embargo, es normal que esto ocurra.
- Si el nivel de humedad es muy alto, podría formarse condensación en la superficie exterior del frigorífico debido a que la humedad del aire entraría en contacto con la superficie del frigorífico, que se encuentra a una temperatura más baja.

Es posible que escuche que un líquido borbotea dentro del frigorífico

- Se trata del refrigerante, el cual se utiliza para enfriar el interior de la nevera.

El interior del frigorífico huele de un modo desagradable

- Los alimentos no se han envuelto correctamente.
- Envuelva los alimentos antes de guardarlos y limpie la entrada de frío.

Las paredes del frigorífico están recubiertas con una capa de escarcha

- Compruebe si la salida de aire del frigorífico se encuentra conectada.
- Separe los alimentos entre sí todo lo posible para mejorar la ventilación.
- Compruebe si la puerta está completamente cerrada.

Se ha formado condensación en las paredes internas del frigorífico y en las verduras que se han colocado cerca de éstas

- No se han envuelto correctamente los alimentos con un alto contenido en agua mientras los niveles de humedad eran altos, o bien se ha dejado la puerta abierta durante un período de tiempo largo.
- Envuelva los alimentos o guárdelos en recipientes herméticos.

PRECAUCIONES DE USO

Debe colocar los alimentos con un alto contenido en agua en la parte frontal de los estantes.

Deje enfriar los alimentos antes de guardarlos en el frigorífico.

- Si deja enfriar los alimentos, ahorrará electricidad y mejorará la refrigeración.

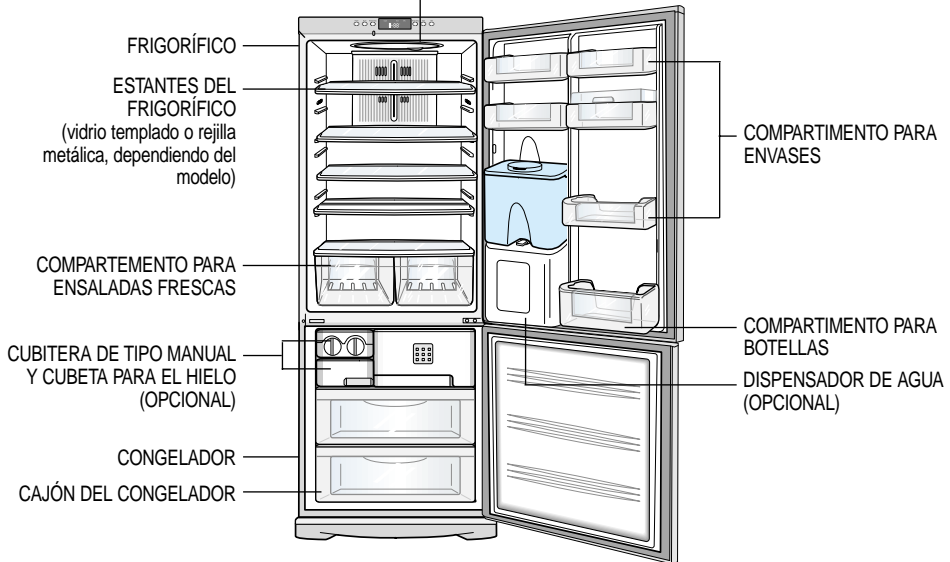


Recomendaciones de ahorro de energía

- Instale el frigorífico en una habitación fresca y seca que cuente con la ventilación apropiada. Asegúrese de que el frigorífico no está expuesto a la luz del sol y no lo coloque nunca cerca de una fuente de calor como, por ejemplo, un radiador.
- No bloquee nunca las aberturas o rejillas de ventilación del frigorífico.
- Deje enfriar los alimentos antes de guardarlos en el frigorífico.
- Descongele los alimentos congelados en el frigorífico.
De este modo, mejorará la refrigeración.
- Si se ha acumulado escarcha en el congelador, descongélelo. La acumulación de una capa gruesa de escarcha podría impedir el paso de frío a los alimentos, lo cual aumentaría el consumo de energía.
- No mantenga abierta la puerta del frigorífico durante demasiado tiempo al guardar o sacar los alimentos. Cuanto menos tiempo permanezca abierta, menor será la cantidad de hielo que se forme.
- Si va a guardar alimentos en el congelador, colóquelos directamente en los estantes del compartimento superior.

VISTA DEL FRIGORÍFICO / CONGELADOR

BOMBILLA INTERIOR DEL FRIGORÍFICO
(fluorescente o incandescente, según el modelo)



Límites de temperatura ambiente

Este frigorífico/congelador está diseñado para funcionar a la temperatura ambiente indicada en la placa de especificaciones.

Clima	Símbolo	Temperatura ambiente	
		Máxima	Mínima
Templado	SN	32°C	10°C
Cálido	N	32°C	16°C
Subtropical	ST	38°C	18°C
Tropical	T	43°C	18°C

NOTA: La temperatura interna podría verse afectada por factores tales como la ubicación del frigorífico/congelador, la temperatura ambiente y la frecuencia con la que se abre la puerta. Realice los ajustes necesarios en la temperatura para compensar dichos factores.

Español



Eliminación correcta de este producto (material eléctrico y electrónico de descarte)
(Aplicable en la Unión Europea y en países europeos con sistemas de recogida selectiva de residuos)

La presencia de esta marca en el producto o en el material informativo que lo acompaña, indica que al finalizar su vida útil no deberá eliminarse junto con otros residuos domésticos. Para evitar los posibles daños al medio ambiente o a la salud humana que representa la eliminación incontrolada de residuos, separe este producto de otros tipos de residuos y recíclelo correctamente para promover la reutilización sostenible de recursos materiales.

Los usuarios particulares pueden contactar con el establecimiento donde adquirieron el producto, o con las autoridades locales pertinentes, para informarse sobre cómo y dónde pueden llevarlo para que sea sometido a un reciclaje ecológico y seguro.

Los usuarios comerciales pueden contactar con su proveedor y consultar las condiciones del contrato de compra. Este producto no debe eliminarse mezclado con otros residuos comerciales.