

Gmini 402 CamCorder

ARCHOS™



Мини камера

Руководство пользователя



Посетите наш сайт в Интернете, где Вы сможете скачать новейшие обновления к данному продукту.

2

Video – Recording a video with your Gmini™ 402 Camcorder

1.1 Видео запись

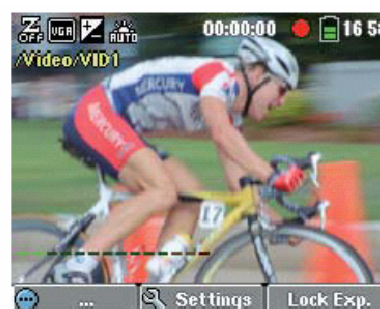
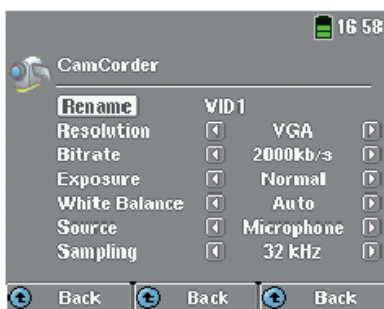
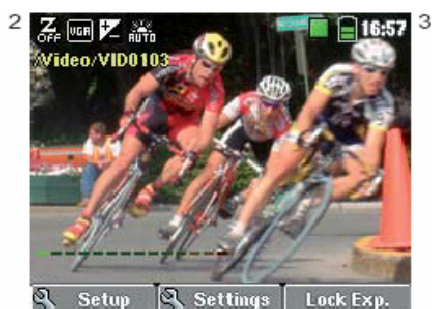


1. В главном меню выберите иконку **CamCorder**, затем нажмите **ENTER**.

2. В режиме предварительной записи Вы имеете возможность настроить опции дальнейшей записи. Для этого нажмите F2. Вы также можете приближать и отдалять картинку путем нажатия UP/DOWN.

3. В режиме предварительной настройки записи воспользуйтесь кнопками ВНИЗ и ВВЕРХ для выбора опции в меню настроек кнопками ВЛЕВО и ВПРАВО для изменения настройки. Если Вы хотите поменять имя файла, выберите **Rename** и нажмите enter. Вы автоматически перейдете к виртуальной клавиатуре (см. главу *Виртуальная клавиатура* в руководстве пользователя к **Gmini 402**). Чтобы вернуться к меню предварительной записи, нажмите **Back** или **ESC/STOP**.

4. Выставив нужные Вам опции и закончив с настройками в меню предварительной записи, нажмите **ENTER** и начнется запись. Но даже во время записи можно изменить некоторые настройки, как то: *Экспозиция и Баланс белого*. Чтобы остановить и сохранить запись, нажмите **ESC/STOP**. Чтобы приостановить или возобновить запись, нажмите **PLAY**.



На таблице внизу мы найдете подробную информацию о всех настройках.

Настройки видео записи

Разрешение



VGA или **оптимальный**. **Оптимальный** (448 x 336) дает наиболее качественное изображение при небольшом объеме занимаемого места. **VGA** (640 x 480) дает более четкую картинку, хотя изображение будет не столь гладким во время быстрых смен сцен. Но размер файлов будет больше.

Битрейт¹

500, 1000, 1500, 2000 или **2500 Кб** (килобита в секунду). Эта опция отвечает за коэффициент сжатия файла. Чем выше битрейт, тем выше качество изображения, но и файл займет больше места. Наилучшим решением этой дилеммы мы считаем 2000 Кб.

Экспозиция²



Данный параметр варьируется от **Brighter +2** (ярче), **Normal and Darker -2** (темнее) и позволяет Вам настроить яркость. Если, например, снимаемый объект находится на ярком фоне, возможно, Вы захотите слегка экспонировать, чтобы снимаемый объект выделялся на ярком фоне. В таком выставьте **Brighter +1** или **+2**. Снимая же снег или отблески солнца в воде, Вам лучше выставить **Darker -1** или **-2**.

Баланс белого



Auto (авто), **Daylight** (ясная погода), **Cloudy** (облачность), **Fluorescent** (флуоресцентная лампа) или **Tungsten** (лампа накаливания). Данный параметр позволяет камере наилучшим способом приспособиться к окружающей ее условиям.

Источник

Микрофон или **линейный вход**. В качестве источника по умолчанию стоит встроенный микрофон. Несмотря на это, Вы можете воспользоваться линейным входом (это можно сделать с помощью специального многоконтактного штекера).

Частота

32 kHz или **48 kHz**. Чем выше частота амплитудно-импульсной модуляции, тем качественней звук Вашей записи и, соответственно, тем большего он размера.

¹ скорость передачи битов

² соотношение диафрагмы и выдержки

1.2 Где сохраняется записанное?

По умолчанию видео файлы сохраняются в папку **Video**. Чтобы попасть в нее, просто нажмите на иконку **Video** в главном меню. Обратите внимание, что правая функциональная кнопка в видео браузере называется **Record**. И каждый раз, используя эту кнопку, не используя иконку **VideoCorder** в главном меню, Вы сохраняете видео файл в текущую папку. Например, у Вас есть папка **/Video/ Holiday**. Если Вы, находясь в этой папке, при записи нового файла воспользуетесь правой функциональной кнопкой **Record**, Вы сохраните файл в эту папку. Теперь, каждый раз, когда Вы будете использовать иконку **VideoCorder** для записи, видео файл будет сохраняться в папку **/Video/Holiday**. Чтобы попасть в режима предварительной записи в папку, установленную по умолчанию, нажмите **ESC/STOP**. Так Вы сможете увидеть, как записывается Ваш файл.



2.1 Фотосъемка

1. В главном меню выделите иконку **Camera** и нажмите **ENTER**.
2. На этом экране Вам доступны настройки экспозиции, просто нажмите F2 (настройки). Также Вы можете приближать и отдалять изображение, пользуясь кнопками вверх и вниз. За дополнительной информацией, см. главу **Качество изображения**.
3. В режиме предварительной настройки записи воспользуйтесь кнопками ВНИЗ и ВВЕРХ для выбора опции в меню настроек кнопками ВЛЕВО и ВПРАВО для изменения настройки. Если Вы хотите поменять имя файла, выберите **Rename** и нажмите enter. Вы автоматически перейдете к виртуальной клавиатуре (см. главу *Виртуальная клавиатура* в руководстве пользователя на русском языке к **Gmini 402**). Чтобы вернуться к меню предварительной записи, нажмите **Back** или **ESC/STOP**.
4. Выставив нужные Вам настройки, сфотографируйте, нажав **ENTER**. Обратите внимание, что индикатор жесткого диска загорелся. Это означает, что текущее фото уже сохранено, и можно фотографировать дальше.



На таблице внизу Вы найдете подробную информацию о всех настройках.

Фото настройки

Разрешение



VGA или **1.2 Megapixels**. **1.2 Megapixels** (1280 x 960) дает наилучшее качество, но занимает больше всего места. **VGA** (640 x 480) занимает меньше всего места, но и изображение зато дает не очень резкое.

Качество



Basic, Normal, Fine. Самое лучшее изображение дает настройка **Fine**, однако занимает при этом невероятно много места.

Экспозиция



Brighter +2 (ярче) , **Normal** and **Darker -2** (темнее) и позволяет Вам настроить яркость. Если, например, снимаемый объект находится на ярком фоне, возможно, Вы захотите слегка экспонировать, чтобы снимаемый объект выделялся на ярком фоне. В таком выставьте **Brighter +1** или **+2**. Снимая же снег или отблески солнца в воде, Вам лучше выставить **Darker -1** or **-2**.

Баланс белого



Auto (авто), **Daylight** (ясная погода), **Cloudy** (облачность), **Fluorescent** (флуоресцентная лампа) или **Tungsten** (лампа накаливания). Данный параметр позволяет камере наилучшим способом приспособиться к окружающей ее условиям.

Таймер

Данный параметр варьируется от 5 сек до 10 сек. И рассчитан на случай, если Вы хотите сфотографировать сами себя.

Сброс

Переход к настройкам по умолчанию.

2.2 Фотосъемка с использованием таймера

Нажмите **enter** на иконку **Camera** в главном меню, затем **F2 (настройки)** и выделите **Timer**. Просто так выставьте 10 сек. И нажмите функциональную кнопку и вернитесь в меню **Видоискателя**. Иконка **Timer** появится вверху **видоискателя**. Теперь нажмите **ENTER**. На дисплее появится секундомер и начнет считать от 10 до 0, после чего Gmini™ 402 сделает фото снимок.

Н.В.: Даже если Вы перейдете в главное меню, Функция **Timer** сохранится до тех пор, пока Вы сами ее не отмените.

2.3 Где хранятся фотографии?

По умолчанию видео файлы сохраняются в папку **Pictures**. Чтобы попасть в нее, просто нажмите на иконку **Pictures** в главном меню. Обратите внимание, что правая функциональная кнопка в видео браузере называется **Record**. И каждый раз, используя эту кнопку, не используя иконку **Camera** в главном меню, Вы сохраняете видео файл в текущую папку. Например, у Вас есть папка **/Video/ Holiday**. Если Вы, находясь в этой папке, сфотографируете, воспользуясь правой функциональной кнопкой **Record**, Вы сохраните файл в эту папку. Теперь, каждый раз, когда Вы будете использовать иконку **VideoCorder** для записи, видео файл будет сохраняться в папку **/Video/Holiday**.

Чтобы попасть в режима предварительной записи в папку, установленную по умолчанию, нажмите **ESC/STOP**. Так Вы сможете увидеть, как записывается Ваш файл.

2.4 Качество изображения

Расплывчатое изображение

- 1) Одной из причин расплывчатого изображения может стать использование функции **Zoom**. Приближая изображение в режиме **Zoom**, Вы должны проследить за тем, чтобы у Вас ни в кое случае не тряслись руки. Малейшее движение может привести к тому, что изображение получится расплывчатым.
- 2) Однако, вполне возможно, что камере не хватает освещения. Следовательно, камера просто не успевает сфокусировать изображение.
- 3) Слишком резкие движение во время съемки также могут стать причиной расплывчатого изображения.
- 4) И, наконец, даже фотосъемка на расстоянии ближе, чем 1.5 метра.

Свет/ настройки «экспозиции»

Фотографируя против яркого источника света (например, окна, в которое светит яркое солнце, освещая тусклое помещение), в итоге фотографируемый объект может оказаться просто-напросто черным, поскольку камера не может на нем сфокусироваться. Есть два способа исправить это. Первый – правильно настроить Экспозицию (см. настройки «экспозиции»). Вторым способ – отвести объектив от источника света, таким образом, чтобы цветовые параметры снимаемого объекта и фона стали примерно равны. Нажмите **F3** (и выберите **Fix**). Вслед за этим на экране появится иконка **Exposure-fixed**. И впредь эта настройка будет появляться в подобных ситуациях.

Чтобы вернуться в прежний режим съемки, снова нажмите **F3** (снова выберите **Auto**).

Gmini™ 402 CamCorder

Разрешение	В режиме фотосъемки: 1.2 mega pixels Фото: 640x480 (300.000 pixels)
Датчик изображения	CCD (ПЗС)
Формат записи изображений	MPEG-4 SP (VGA разрешение)
Видоискатель	Фокальная плоскость 4.63mm
Глубина резкости	1.5 m до бесконечности
Баланс белого	5 settings:
Zoom	Цифровой 2x
Заряд аккумулятора	2 hours.

COPYRIGHT ARCHOS © 2005. All rights reserved.