



# **BenQ Digitale Camera 1016**

## **Elektronische**

## **Gebruiksaanwijzing**

### **Inhoud pakket 1**

### **Kennismaken met de BenQ Digitale Camera 1016 2**

Overzicht van uw Camera 3

Software digitale camera installeren 5

### **De camera gebruiken 7**

Foto's maken 7

Andere Bewerkingsstanden 8

De foto's in de camera beheren 11

### **Informatie voor ondersteuning 19**

Technische ondersteuning 19

## Copyright

Copyright (c) 2003 BenQ Corporation. Alle rechten voorbehouden. Geen enkel deel van deze uitgave mag worden gereproduceerd, verzonden, overgezet, opgeslagen in een archiveringssysteem of vertaald in enige taal of computertaal, in geen enkele vorm of op geen enkele wijze, elektronisch, mechanisch, magnetisch, optisch, chemisch, handmatig of anderszins, zonder voorafgaande schriftelijke toestemming van BenQ Corporation.

Merken en productnamen zijn de handelsmerken of geregistreerde handelsmerken van de betreffende bedrijven.

## Beperking

BenQ geeft geen enkele garantie betreffende dit materiaal, inclusief maar niet beperkt tot de impliciete garanties van verkoopbaarheid en geschiktheid voor een bepaald doel. BenQ aanvaardt geen verantwoordelijkheid voor enige fout die in dit document aanwezig kan zijn. BenQ verplicht zich niet om de informatie in dit document bij te werken noch actueel te houden.

## Zorg voor uw camera

Gebruik uw camera niet buiten het volgende omgevingsbereik: temperatuur: 0°C tot 40°C, relatieve vochtigheid: 45% ~ 85%.

De camera niet gebruiken noch opslaan in de onderstaande omgevingen:

Direct zonlicht.

Hoge vochtigheid of stof.

In de buurt van een luchtkoeler, verwarming of andere warmtebronnen.

In een gesloten auto in de zon.

Op onstabiele plaatsen.

Indien uw camera vochtig wordt, neem deze dan zo snel mogelijk af met een droge doek.

Zout of zeewater kunnen ernstige schade toebrengen aan de camera.

Gebruik geen organische oplosmiddelen zoals alcohol enz. om de camera te reinigen.

Indien de lens of zoeker vuil zijn, gebruik dan een lensborstel of zachte doek om de lens te reinigen. Raak de lens niet aan met uw vingers.

Om elektrische schokken te voorkomen, mag u de camera niet uit elkaar nemen of zelf repareren.

Water op of in de camera kan leiden tot brand of elektrische schokken. Bewaar de camera dus op een droge plaats.

Gebruik de camera niet buiten wanneer het regent of sneeuwt.

Gebruik de camera niet in het water.

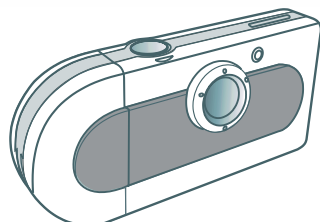
Indien vuil of water in de camera terecht komt, schakel de camera dan onmiddellijk uit en neem de batterijen uit de camera. Verwijder het vuil of water en stuur de camera ter reparatie op naar het onderhoudscentrum.

Zet de afbeeldingen zo snel mogelijk over naar de computer om gegevensverlies te voorkomen.

## Inhoud pakket

---

Controleer of alle volgende voorwerpen bij het pakket geleverd zijn:



Digitale Camera 1016



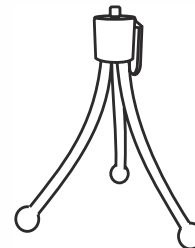
Batterij



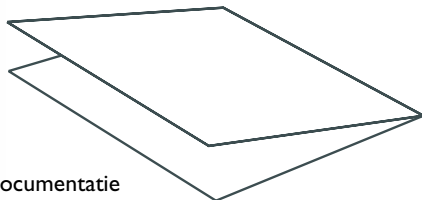
USB-kabel



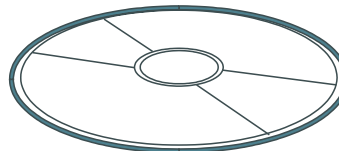
Nekriem



statiefstatief



Documentatie



CD-ROM met digitale camera software

Indien een voorwerp ontbreekt of beschadigd is, neem dan onmiddellijk contact op met uw dealer.

## Kennismaken met de BenQ Digitale Camera I016

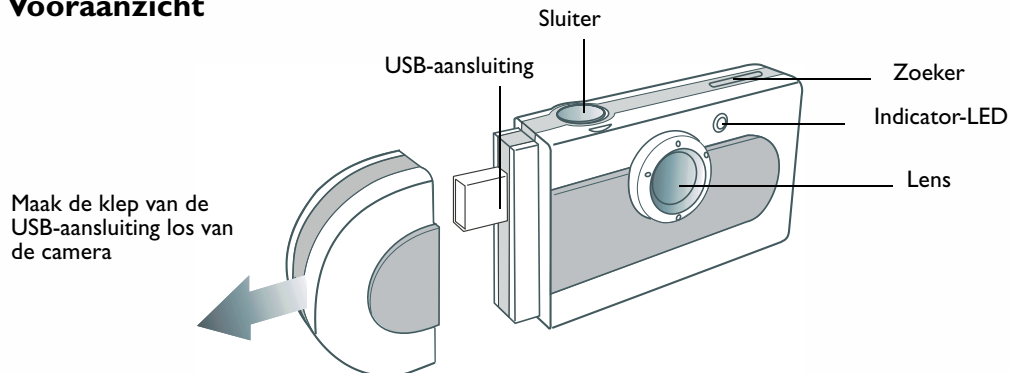
---

BenQ Digitale Camera I016 beschikt over de volgende eigenschappen:

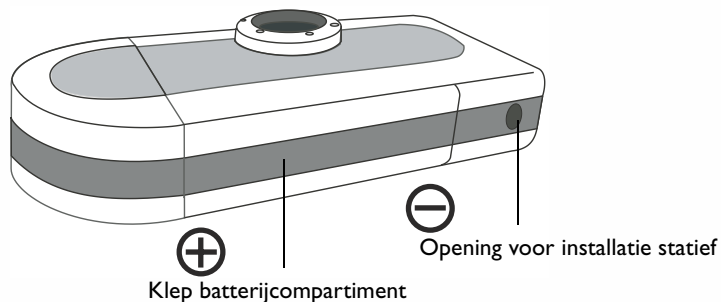
- **Compact en lichtgewicht**  
Door het compacte formaat (86.2 x 40.2 x 21.5 mm met lens) en het geringe gewicht (40g zonder batterij) kunt u uw Digitale Camera I016 overal mee naartoe nemen.
- **Eenvoudig te bedienen**  
Vaste focus met slechts twee-knoppen bediening (standselectie en sluiters)
- **Twee standen voor het nemen van foto's**  
Stand Zelfontspanner (vertraging 10 seconden)  
VGA beeldopnamestand (640x480 pixels)
- **Onmiddellijk wissen van beeldframes**  
Alle beelden kunnen onmiddellijk gewist worden om een nieuwe fotosessie te starten.
- **Laag stroomverbruik met automatische energiebesparingsstand**  
Met nieuwe batterijen kunt u tot 350 foto's nemen. De camera gaat automatisch naar de "slaapstand" (energiebesparing) wanneer hij niet werkt gedurende 100 seconden.
- **Ondersteunt USB interface voor PC en Mac systemen**  
Met de USB-aansluiting gebeurt het downloaden van beelden naar uw PC en Mac aan een hogere snelheid.
- **Waarschuwing bij laag batterijvoltage.**  
Wanneer de batterijvoltage laag is, zal het LCD-scherm knipperen:

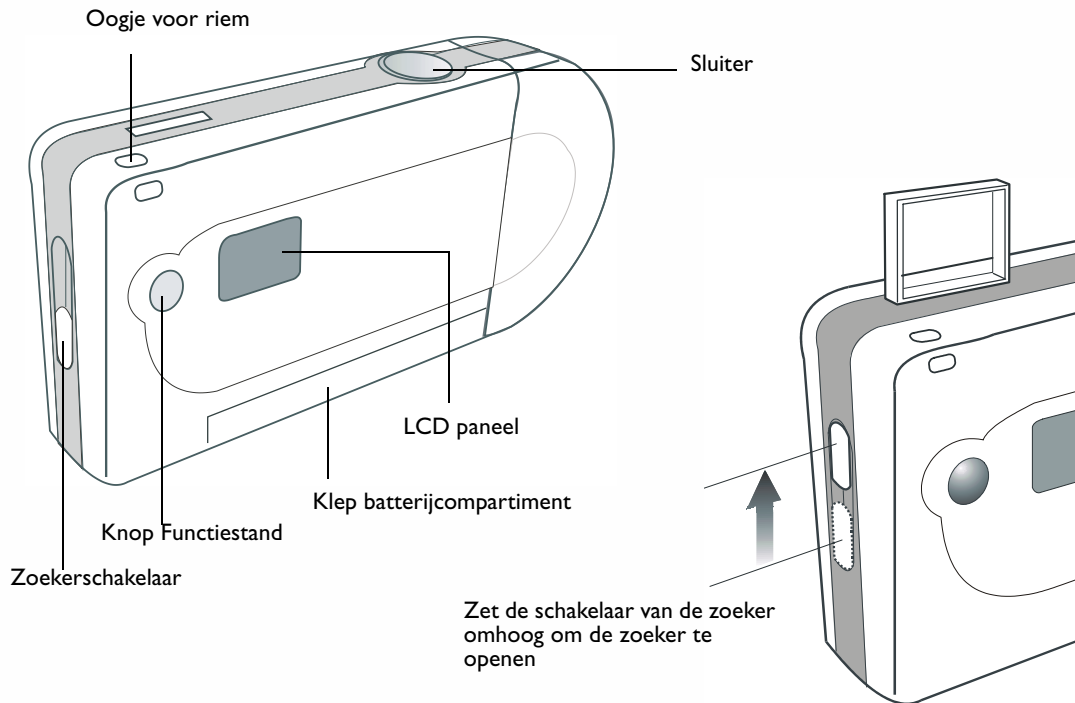
## Overzicht van uw Camera

### Vooraanzicht



### Statief Onderaanzicht



**Achteraanzicht**

## Software digitale camera installeren

De CD die bijgeleverd wordt bij uw camera bevat het stuurprogramma van uw digitale camera, samen met waardevolle software voor fotobewerking.

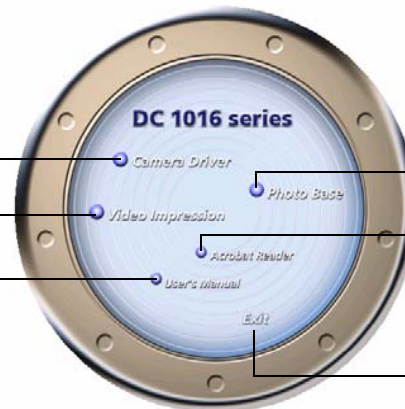
Om de digitale camera software te installeren

- 1** Plaats de programma-CD in het Cd-romstation. Het installatiemenu van de software wordt automatisch weergegeven.
  
- 2** Klik in het menu op “Stuurprogramma Camera”. Volg de online instructies om de installatie van het stuurprogramma te voltooien.

Klik om het stuurprogramma van de digitale camera te installeren

Klik om Video Impression te installeren

Klik om te bladeren door de gebruiksaanwijzing



Klik om Photo Base te installeren

Klik om Acrobat Reader te installeren

Klik om het menu te sluiten en het programma te verlaten.

- 3** Klik op de andere items in het menu om de gebundelde toepassingssoftware te installeren.

Software	Beschrijving
VideImpression	Met VideImpression kunt u uw videobestanden bewerken en combineren. Er kunnen nieuwe video's gecreëerd worden door gebruik te maken van bestaande video-, animatie- en afbeeldingbestanden. Creëer snel en eenvoudig videopresentaties voor thuis, op het werk of op het Internet.
PhotoBase	U kunt dit programma gebruiken om gemakkelijk uw afbeeldingen te beheren.

- 4** Er wordt automatisch een snelkoppeling van het programma gemaakt op uw bureaublad nadat u het programma met succes geïnstalleerd hebt. Start uw computer opnieuw wanneer u al de bovenvermelde software geïnstalleerd hebt.

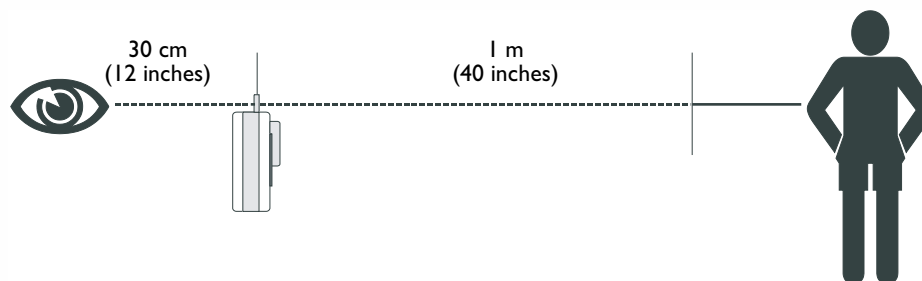


## De camera gebruiken

---

### Foto's maken

- 1** Houd uw camera vast en kijk door de zoeker om uw foto in te stellen. Wanneer u door de zoeker kijkt, moet u de camera op ongeveer 30 cm van uw oog houden. Pas de grootte van uw compositie aan door de afstand tussen de camera en het voorwerp te vergroten of te verkleinen, maar kom niet dichters dan 1 meter.



- 2** Druk de sluiterknop in om een foto te maken van uw voorwerp. De indicator-LED zal ingeschakeld zijn en er zal telkens een korte piep weergegeven wanneer de sluiterknop ingedrukt wordt om te bevestigen dat een foto genomen werd en wanneer de camera klaar is om een volgende foto te nemen.

## Andere Bewerkingsstanden

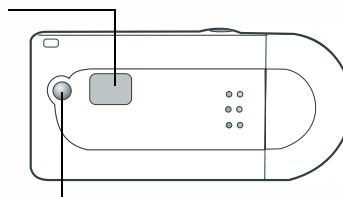
### Opnameestand

In deze bewerkingsstand kunt u foto's nemen met een lagere resolutie. Om uw camera in de opnamestand in te stellen.

Druk verschillende malen op de knop Functiestand tot het "H I" pictogram weergegeven wordt op het LCD-scherm. Dit geeft aan dat de Opnamestand klaar is en toont eveneens dat het aantal foto's dat u kunt nemen tussen 100 en 199 ligt.

De opnamestand is enkel gereed wanneer het LCD-

scherm het "H I" pictogram weergeeft.



Druk verschillende malen op de knop Functiestand tot het "H I" pictogram



**Note**

In de opnamestand geeft het "99" pictogram aan dat het aantal foto's dat u kunt nemen tussen 0 en 99 ligt. Het "H I" pictogram betekent dat het aantal foto's dat u kunt nemen tussen 100 en 199 ligt. Het "H2" pictogram betekent dat het aantal foto's dat u kunt nemen tussen 200 en 299 ligt. Bijgevolg kunt u dus de betekenis van de rest van de pictogrammen afleiden door analogische redenering. Het "H8" pictogram bijvoorbeeld betekent dat het aantal foto's dat u kunt nemen ligt tussen 800

en 899. Het “H9” pictogram betekent dat het aantal foto’s dat u kunt nemen ligt tussen 900 en 999. Maar merk op dat het “AA” pictogram betekent dat het aantal foto’s dat u kunt nemen groter is dan 1000.

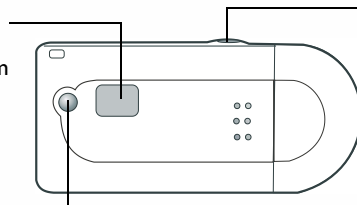
**WARNING!**

Merk op dat wanneer het “ER” pictogram weergegeven wordt, dit betekent dat sommige “onbekende fouten” ervoor kunnen zorgen dat de camera niet normaal functioneert. Er zijn twee manieren om dit probleem op te lossen. U kunt drukken op de “Aan/Uit schakelaar” om deze fout te negeren of u kunt ook de “Sluiter” knop indrukken om het geheugen van uw camera te formatteren.

## Stand Zelfontspanner

De beweringsstand Zelfontspanner staat een sluitervertraging toe van 10 seconden nadat de Sluiterknop ingedrukt wordt. Plaats de camera op het statief wanneer u werkt in de stand Zelfontspanner.

De stand Zelfontspanner is AAN wanneer dit LCD-scherm het "SL" pictogram weergeeft.



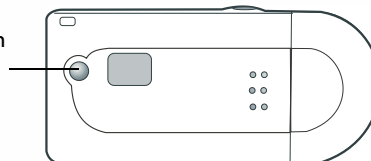
Druk op de Sluiterknop om het aftellen van de sluitervertraging te starten.

Druk verschillende malen op de knop Functiestand tot het pictogram SL van de stand Zelfontspanner weergegeven wordt.

## Uitschakelen forceren

De camera zal uitgeschakeld worden wanneer hij niet gebruikt wordt binnen de 30 seconden. U kunt echter ook zelf de camera uitschakelen.

Houd de knop van de Functiestand ingedrukt tot de camera piept en het pictogram van de aan/uitschakelaar op OF weergegeven wordt.



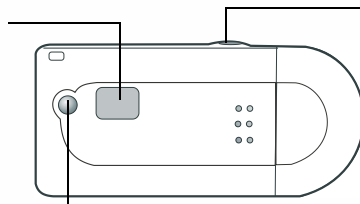
## De foto's in de camera beheren

### De laatste afbeelding verwijderen van de Camera

Om het even wanneer u zich wilt ontdoen van de foto's die u al gemaakt hebt, kunt u ze wissen van de camera. U kunt kiezen om de laatste foto die u genomen hebt te wissen, of om alle foto's te wissen.

"Laatste-Frame-Wissen" is AAN wanneer dit LCD-

scherm het " [ | " pictogram weergeeft.



Druk op de Sluiterknop om het aftellen van de sluitervertraging te starten, het [ | zal knippen.

Druk de sluiterknop opnieuw in wanneer het pictogram [ | knippert, om de laatste foto die u genomen hebt te wissen.

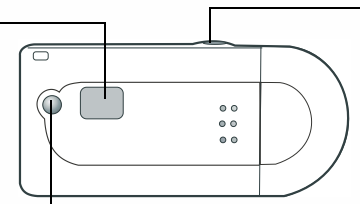
Druk verschillende malen op de knop Functiestand tot het " [ | " pictogram weergegeven wordt.

### Alle foto's van de Camera wissen

Een andere manier om u te ontdoen van de foto's die u al gemaakt hebt, is de functie "Alle-Frames-Wissen". Activeer deze functie en alle foto's die u genomen hebt zullen gewist worden van de camera.

"Alle-Frames-Wissen" is AAN wanneer dit LCD-

scherm het " [ L " pictogram weergeeft.



Druk op de Sluiterknop om het aftellen van de sluitervertraging te starten, het [ L zal knippen.

Wanneer het [ L pictogram knippert, druk dan de sluiterknop opnieuw in en alle foto's die u genomen hebt zullen gewist worden van de camera.

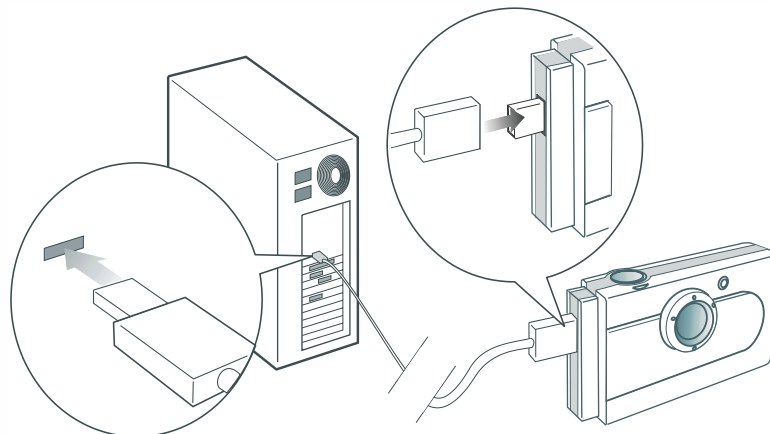
Druk verschillende malen op de knop Functiestand tot het " [ L " pictogram weergegeven wordt.

## De PC Camerastand

Met de PC camerastand kunt u de camera als een PC camera gebruiken.

### De Digitale Camera 1016 gebruiken als een PC camera

Activeer de functie "PC-stand" door verschillende malen te drukken op de knop Functiestand tot het "PC" pictogram weergegeven wordt op het LCD-scherm.



Figuur I


## De stand USB massa-opslagapparaat

In deze stand kan uw camera gebruik maken van een USB massa-opslagapparaat om grote bestanden (niet enkel foto's) op te slaan of te verplaatsen.

## De Digitale Camera 1016 gebruiken als een USB Massa-opslagapparaat

---

Raadpleeg de figuur op pagina 12 om de camera met de USB-kabel te verbinden met de PC. Activeer de functie "USB massa-opslagapparaat" door verschillende malen te drukken op de knop

Functiestand tot het "" pictogram weergegeven wordt op het LCD-scherm. Wanneer u de DC 1016 op uw PC aangesloten hebt, zal het bericht "nieuw USB massa-opslagapparaat gevonden" weergegeven worden op het scherm. De DC 1016 wordt nu een massa-opslagapparaat en zal gebruikt worden als een nieuw station van uw besturingssysteem. Zijn capaciteit bedraagt 16 MB. Door dit massa-opslagapparaat te gebruiken, kunt u niet alleen foto's, maar ook grote bestanden opslaan op de camera. U kunt ze ook overbrengen van uw PC naar deze camera.

## De Foto's van de Camera overbrengen naar de PC of Toepassingsprogramma's

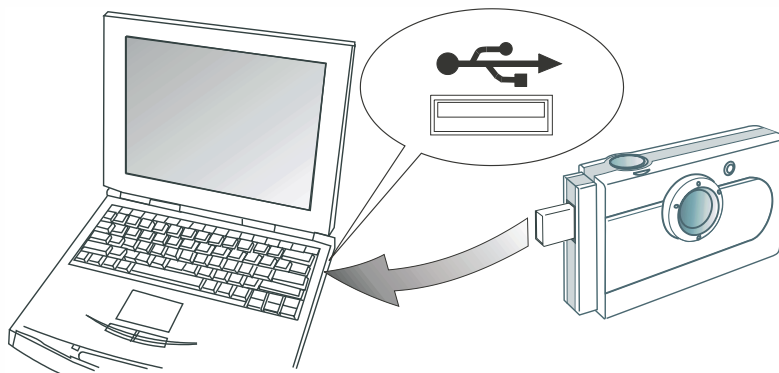
In dit gedeelte zullen we u tonen hoe u foto's van uw camera kunt overbrengen naar uw PC of naar de softwareprogramma's van het pakket.



**We veronderstellen dat uw digitale camera en de gebundelde software reeds geïnstalleerd zijn op uw computer. Indien niet, installeer dan de software volgens de richtlijnen die u kunt terugvinden in de paragraaf over "Software digitale camera installeren" op pagina 5 van deze gebruiksaanwijzing.**

Vooraleer u de foto's van de camera kunt gebruiken, moet u de camera aansluiten op uw PC. Raadpleeg de figuur op pagina 12 om één uiteinde van de USB-Kabel aan te sluiten op de USB-aansluiting van uw camera, en het andere uiteinde op de USB-aansluiting van uw PC. Of u kunt de digitale camera rechtstreeks aansluiten op de USB-aansluiting van uw PC.

## Rechtstreeks verbinden met de USB-aansluiting



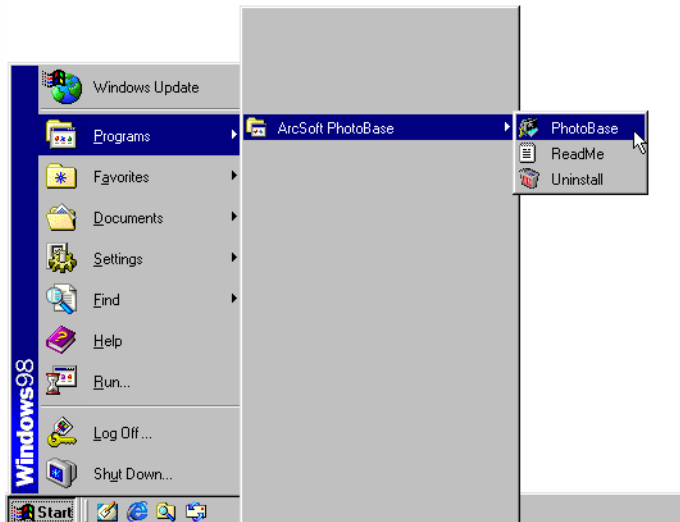
## De Foto's van de Camera overbrengen naar uw PC

Wanneer u de DC 1016 op uw PC aangesloten hebt, zal het bericht “nieuw USB massa-opslagapparaat gevonden” weergegeven worden op het scherm. De DC 1016 wordt nu een massa-opslagapparaat en zal gebruikt worden als een nieuw station van uw besturingssysteem. Zijn capaciteit bedraagt 16 MB. Door dit massa-opslagapparaat te gebruiken, kunt u de foto's van de camera overbrengen naar uw PC en bestanden opslaan naar de camera.

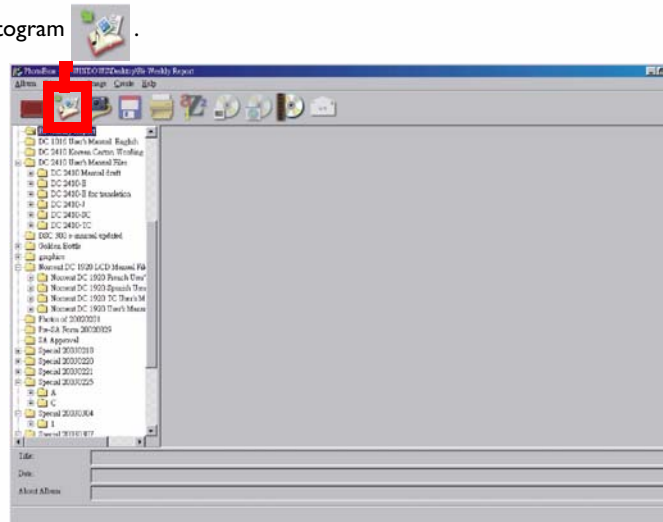


## De Foto's van de Camera overbrengen naar PhotoBase

- 1 Open PhotoBase door te kiezen voor **Programma's, ArcSoft PhotoBase**, en vervolgens **PhotoBase** in het Windows **Start** menu.



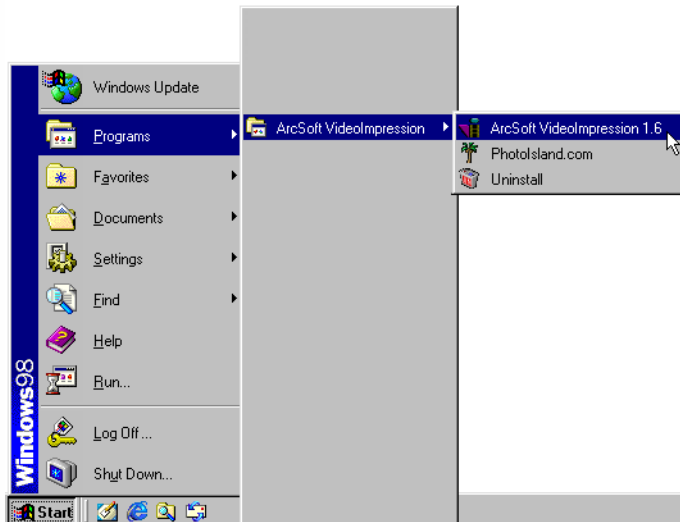
- 2** PhotoBase zal geopend worden. Selecteer **Nieuw** in de vervolgkeuzelijst van het Album en klik op **Toevoegen** pictogram .



- 3** Een **dialogvenster Toevoegen aan Album** wordt weergegeven. Selecteer de gewenste foto's en voeg ze toe aan uw album.

## De Foto's van de Camera overbrengen naar VideoImpression

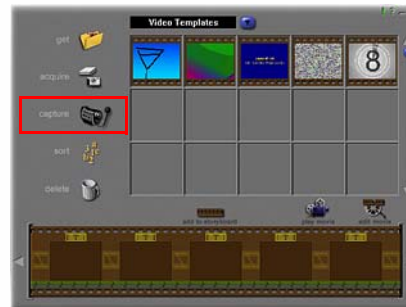
- 1 Open VideoImpression door te kiezen voor **Programma's, ArcSoft VideoImpression** , en vervolgens **ArcSoft VideoImpression 1.6** in het Windows **Start** menu.



**2** Het hoofdscherm van VideoImpression zal weergegeven worden. Klik op **Nieuw**.



**3** Klik op **Ophalen**.



## **Informatie voor ondersteuning**

---

### **Technische ondersteuning**

Bij problemen met het gebruiken van de DC 1016 en het stuurprogramma stuurt u een e-mail (met een gedetailleerde omschrijving van het probleem, de computer en de softwareomgeving van uw computer) naar één van de volgende adressen:

USA: [support-sc@BenQ.com](mailto:support-sc@BenQ.com)

Europa: [service@BenQ-eu.com](mailto:service@BenQ-eu.com)

Taiwan: [service-tw@BenQ.com](mailto:service-tw@BenQ.com)

China: [service\\_china@BenQ.com](mailto:service_china@BenQ.com)

Azië en overige landen: [support@BenQ.com](mailto:support@BenQ.com)

Ga naar het volgende webadres voor gratis updates van stuurprogramma's, productinformatie en nieuws:

<http://global.BenQ.com/index.htm/>

<http://global.BenQ.com/service/index.htm>

FAQ: <http://global.BenQ.com/service/dsc/faq.htm>

Raadpleeg de volgende webadressen voor vragen over de gebundelde toepassingen:

<http://www.arcsoft.com> (PhotoBase, VideoImpression)