



Câmara Digital 1016 BenQ

Manual do Utilizador

Conteúdo da Embalagem 1

Introdução à Câmara Digital BenQ1016 2

Descrição da Câmara 3

Instalar Software da Câmara Digital 5

Usar a Câmara 7

Tirar Fotografias 7

Outros Modos de Operação 9

Gerir Imagens na Câmara 12

Informação de Apoio ao Cliente 22

Suporte Técnico 22

Direitos de Autor

Direitos de Autor (c) 2003 BenQ Corporation. Todos os direitos reservados. Nenhuma parte desta documentação pode ser reproduzida, transmitida, transcrita, armazenada em qualquer sistema ou traduzir em qualquer idioma ou código informático, sob qualquer forma ou por qualquer meio, electrónico, mecânico, magnético, óptico, químico, manual ou outro, sem a autorização prévia escrita da BenQ.

As marcas e nomes de produtos são marcas registadas das respectivas entidades.

Cláusula de Renúncia

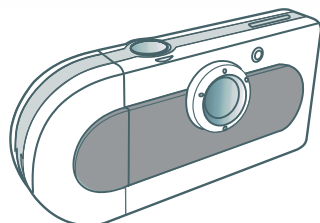
A BenQ não emite garantias de qualquer tipo em relação a este material, incluindo mas não limitado a, garantias implícitas da sua comercialização ou utilização para determinados fins. A BenQ não assume qualquer responsabilidade por erros cometidos neste documento. A BenQ não se compromete a actualizar ou a manter actualizada a informação contida neste documento.

Manutenção da câmara

- Não use a câmara nas seguintes condições ambientais: temperatura: 0°C a 40°C, humidade relativa: 45% ~ 85%.
- Não use ou guarde a câmara nos locais indicados em baixo:
 - Directamente à luz do sol.
 - Em locais de humidade elevada ou poeirentos.
 - Perto de aparelhos de ar condicionado, aquecedores eléctricos ou outras fontes de calor.
 - Em carros fechados e parados à luz do sol.
 - Evite locais com vibrações.
- Se molhar a câmara, limpe-a com um pano seco tão depressa quanto possível.
- A água salgada pode causar danos graves à câmara.
- Não use solventes orgânicos, tal como álcool, etc, para limpar a câmara.
- Se as lentes ou visor estiverem sujos, use a escova das lentes ou um pano macio para as limpar. Não toque nas lentes com os dedos.
- Para evitar causar choques eléctricos, não tente desmontar ou reparar a câmara sozinho.
- A água pode causar curto-circuitos ou choques eléctricos. Assim, guarde a câmara num local seco.
- Não use a câmara em exteriores quando chover ou nevar.
- Não use a câmara dentro de água.
- sTransfira os dados para o computador assim que possível para evitar a perda dos dados de imagem.

Conteúdo da Embalagem

Verifique se a embalagem contém os seguintes acessórios:



Câmera Digital I016



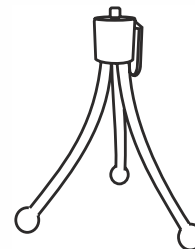
Bateria



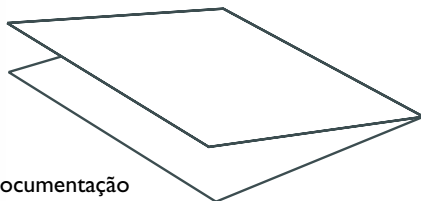
Cabo USB



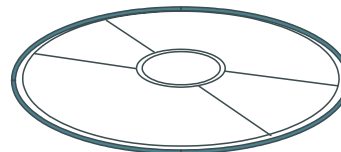
Correia



Tripé



Documentação



CD-ROM com o software da câmera digital

Se faltar qualquer acessório ou se estiver danificado, contacte imediatamente o revendedor.

Introdução à Câmera Digital BenQI016

A câmara digital BenQ apresenta as seguintes características:

- **Compacta e leve**

O tamanho compacto (86.2 x 40.2 x 21.5 mm com lentes) e leveza (40g sem bateria) permite-lhe levar a Câmera Digital I016 para todo o lado.

- **Operação fácil**

Focagem fixada com operação de dois botões apenas (selecção de modo e obturador)

- **Dois modos de tirar fotografias**

Modo de temporizador automático (atraso de 10 segundos)

Modo de gravação de imagens VGA (pixéis 640x480)

- **Eliminação instantânea de imagens**

Todas as imagens podem ser eliminadas instantaneamente para iniciar uma nova sessão de fotografias.

- **Baixo consumo de energia com modo de poupança de energia.**

Uma bateria completamente carregada permitem tirar até 350 fotografias A câmara entra automaticamente em modo de hibernação (poupança de energia) quando não utilizada durante mais de 100 segundos.

- **Suporta ligação USB em sistemas PC e Mac**

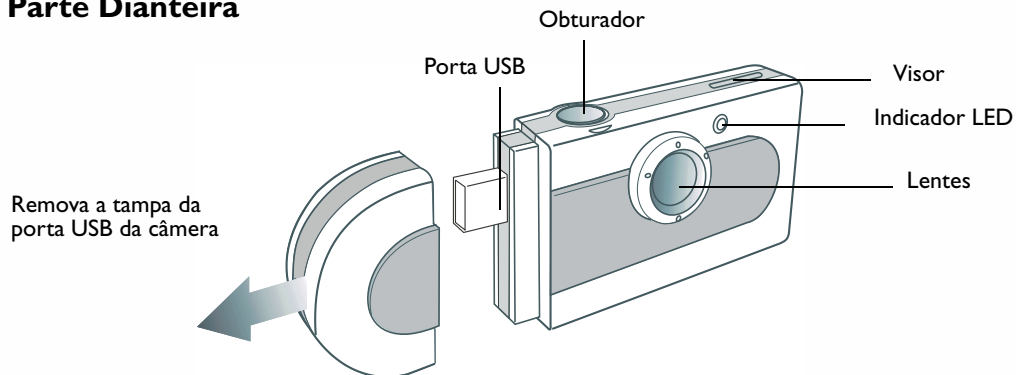
Com USB, permite transferir imagens para o PC e Mac com maior rapidez.

- **Alerta de carga baixa da bateria**

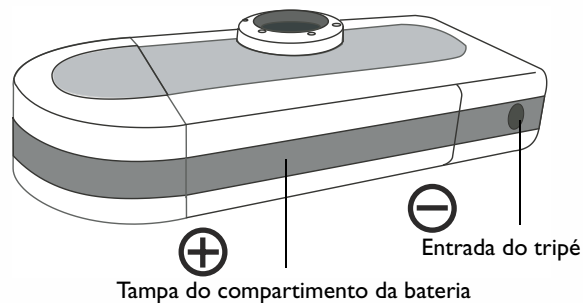
Quando a carga da bateria for baixa, o monitor LCD começa a piscar.

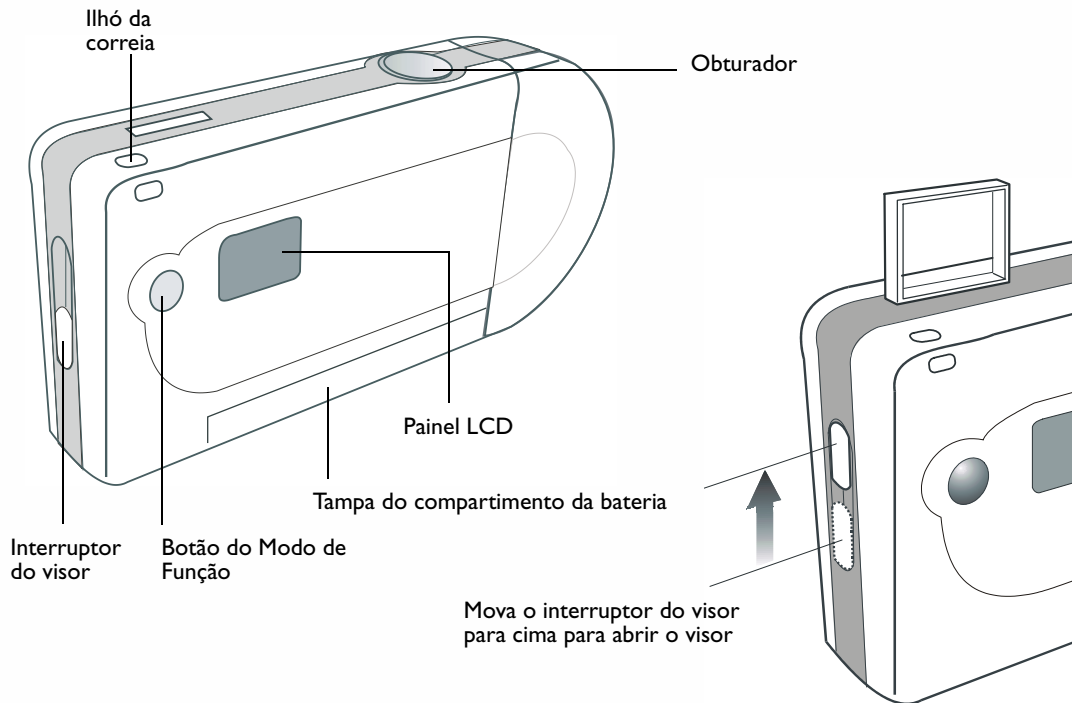
Descrição da Câmera

Parte Dianteira



Parte inferior



Parte Traseira

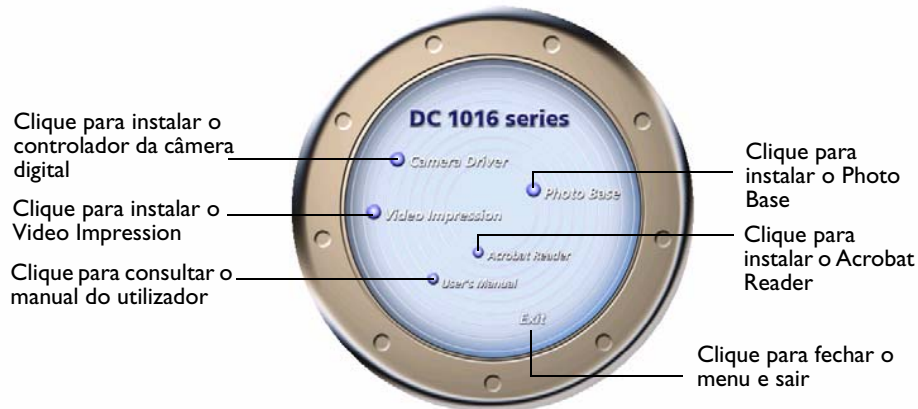
Instalar Software da Câmera Digital

O CD incluído na embalagem contém os controladores da câmara digital juntamente com software para editar imagens.

Para instalar o software da câmara digital:

- 1** Insira o CD dos utilitários na unidade de CD-ROM. O menu de instalação do software surge automaticamente.

- 2** Clique em “Câmara Driver” [Controlador da Câmera] no menu. Siga as instruções no ecrã para completar a instalação do controlador.



- 3** Clique noutras opções do menu para instalar o software incluído.

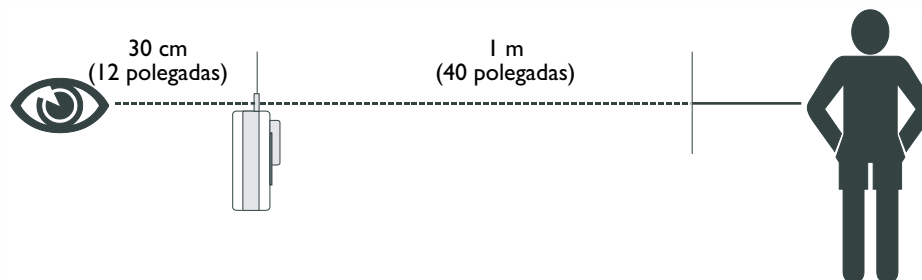
| Software | Descrição |
|----------------|---|
| VideImpression | Com o VideImpression pode editar e combinar ficheiros de vídeo. Pode criar novos vídeos usando vídeos, animações ou ficheiros de imagens existentes. Crie apresentações de vídeo rápida e facilmente para usar em casa, no trabalho ou na Internet. |
| PhotoBase | Pode usar esta aplicação para gerir facilmente as imagens. |

- 4** É criado automaticamente um atalho do programa no ambiente de trabalho após a instalação. Reinicie o computador depois da instalação de todo o software anterior.

Usar a Câmera

Tirar Fotografias

- 1 Segure na câmara e olhe através do visor para preparar a composição da imagem. Quando olhar através do visor, mantenha-o a aproximadamente 30 cm do olho. Ajuste o tamanho da composição, aumentando ou diminuindo a distância entre a câmara e o “objecto”. Nunca se aproxima a menos de 1 metro.



- 2 Prima o botão do obturador para tirar uma fotografia. O indicador LED é activado e ouve-se um curto sinal sonoro após cada clique do obturador para confirmar que a fotografia foi tirada e que a câmara está pronta para a próxima fotografia.

Outros Modos de Operação

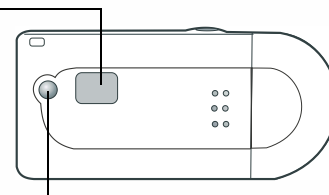
Modo de Fotografia

Este modo de operação permite-lhe tirar fotografias de baixa resolução. Para configurar a câmara para Modo de Fotografia:

Prima repetidamente o botão de Modo de Função até o Painel do Monitor LCD apresentar o ícone

“H |”. Isto indica que o Modo de fotografia está configurado e também o número de fotografias que pode tirar, entre 100 e 199.

O modo de fotografia está configurado apenas quando o monitor LCD apresentar o ícone “H |”.



Prima repetidamente o botão do Modo de Função até o ícone “H |” ser visível.



Em modo de fotografia, o ícone “99” indica o número de fotografias que pode tirar entre 0 e 99. O ícone “H |” indica o número de fotografias que pode tirar entre 100 e 199. O “H2” ícone indica o número de fotografias que pode tirar entre 200 e 299. Deste modo, pode deduzir o significado dos restantes ícones. Por exemplo, o ícone “H8” indica o número de fotografias que pode tirar entre 800 e 899. O ícone “”

indica o número de fotografias que pode tirar entre 900 e 999. Lembre-se que o ícone “H9” indica que o número de fotografias que pode tirar é superior a 100.

WARNING!

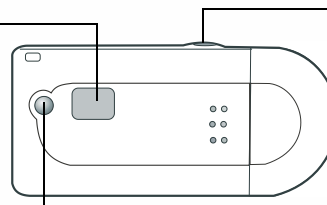
Lembre-se que se o ícone “ER” for visível, significa que ocorreu um “erro desconhecido” que impede o funcionamento correcto da câmara. Existem duas maneiras de resolver este problema: pode premir o botão de Energia para o ignorar ou pode também premir o botão do Obturador para formatar a memória da câmara.

Temporizador Automático

O modo de operação do Temporizador Automático permite um atraso de 10 segundos após premir o botão do obturador. Monte a câmera no tripé quando em Modo de Temporizador Automático.

O modo de fotografia está configurado apenas quando o monitor LCD apresentar o

ícone “**SE**”.



Prima o botão do obturador para iniciar a contagem decrescente.

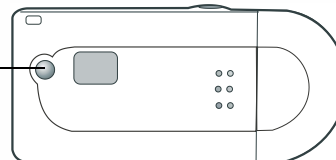
Prima repetidamente este botão do Modo de Função até o ícone de modo do temporizador automático “**SE**” ser visível.

Desligar a Câmera

A camera desliga-se quando não usada durante mais de 30 segundos. No entanto, também pode desligar a câmera por si mesmo.

Ao manter premido este botão de Modo de Função, a câmera emite um sinal sonoro e o ícone


de câmera desligada “**OF**” é apresentado.

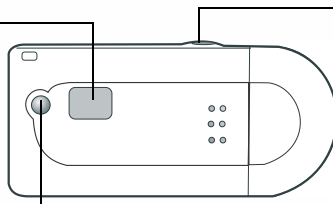




Gerir Imagens na Câmera

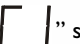
Eliminar a Última Imagem da Câmera

Sempre que desejar eliminar as imagens que já capturou, pode apagá-las da câmera. Pode optar por eliminar a última imagem capturada ou eliminar todas as imagens.

“Last-One-Frame-Erase”
[Eliminar Última Imagem] está configurado para ON quando o monitor LCD apresentar o ícone “”.




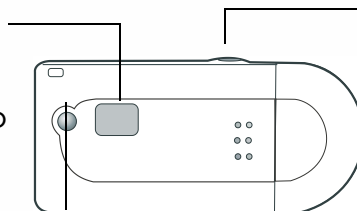
Prima o botão do obturador para iniciar a contagem decrescente. O ícone  pisca. Quando o ícone  pisca, prima de novo o botão do obturador para eliminar a última imagem capturada.


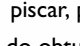
Prima repetidamente o botão do Modo de Função até o ícone “” ser visível.

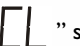
Eliminar Todas as Imagens da Câmera

O Segundo método de eliminar as imagens capturadas é “All-Frame-Erase. [Eliminar Todas as Imagens]. Active esta função e todas as imagens capturadas serão eliminadas da câmera.

“All-Frame-Erase”
[Eliminar Todas as Imagens] está configurado para ON quando o monitor LCD apresentar o ícone “”.



Prima o botão do obturador para iniciar a contagem decrescente. O ícone  pisca. Quando o ícone  pisca, prima de novo o botão do obturador e todas as imagens capturadas serão eliminadas da câmera.

Prima repetidamente o botão do Modo de Função até o ícone “” ser visível.

O Modo de Câmera em PC

O modo de câmera em PC permite-lhe usar a câmera como dispositivo de PC.

Usar a Câmera Digital I016 como câmera de PC

Active a função “PC modo” [Modo de PC], premindo repetidamente o botão de Modo de Função até o Painel do Monitor LCD apresentar o ícone “PC”.

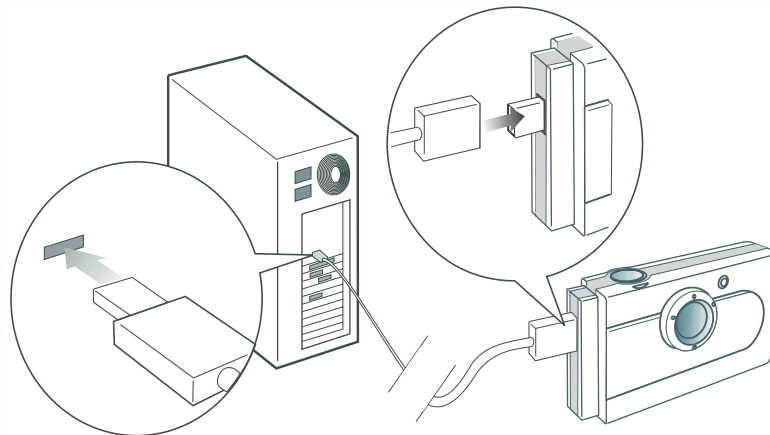



Gráfico I

Modo de Dispositivo de Armazenamento USB

Este modo permite-lhe usar a câmara como dispositivo USB, o que permite guardar ou transferir ficheiros grandes (não apenas imagens) mais facilmente.

Usar a Câmera Digital I016 como Dispositivo de Armazenamento USB

Consulte o gráfico I na página I4 para ligar a câmara ao PC com um cabo USB. Active a função “USB mass storage device mode” [Modo de dispositivo de armazenamento USB], premindo repetidamente o botão de Modo de Função até o Painel do Monitor LCD apresentar o ícone “

Transferir Imagens da Câmera para o PC ou Aplicativos

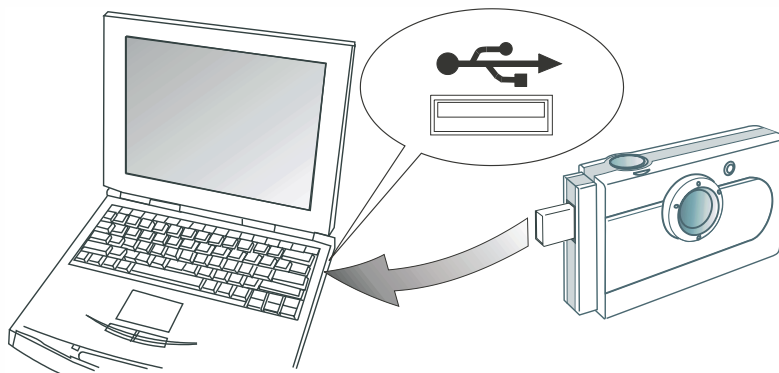
Nesta secção, irá aprender como transferir imagens na câmara para o PC ou para os programas incluídos no CD.



Deverá já ter instalado os controladores da câmara digital e software no computador. Caso contrário, instale o software como descrito na secção “Instalar Software da Câmera Digital” na página 5 deste manual.

Antes de usar as imagens na câmara, deve ligá-la ao PC. Consulte o gráfico I na página I4 para inserir uma extremidade do cabo USB na porta USB da câmara e a outra extremidade na porta USB do PC. Ou, pode ligar a câmara digital directamente à porta USB do PC.

Ligue-a directamente à porta USB.

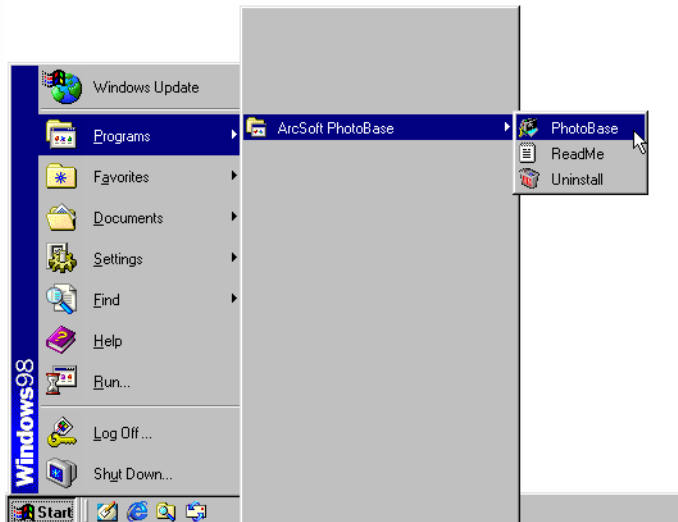


Transferir Imagens da Câmera para o PC.

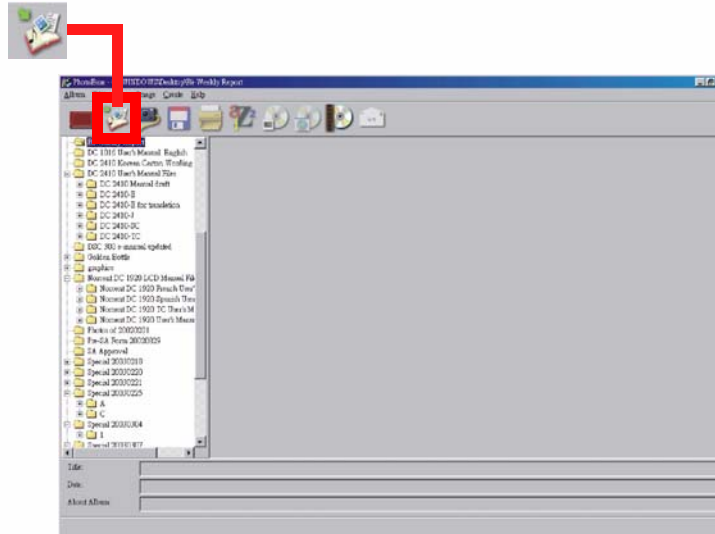
Depois de ligar a câmara DC 1016 ao PC, surge a mensagem “new USB mass-storage device found” [novo dispositivo de armazenamento USB detectado]. Depois, a câmara DC 1016 pode ser usada como dispositivo de armazenamento e como nova unidade no sistema operativo. A sua capacidade é de 16 MB. Usando o dispositivo de armazenamento, pode transferir imagens na câmara para o PC e guardar ficheiros na câmara.

Transferir Imagens da Câmera para o PhotoBase

- 1 Abra o PhotoBase seleccionando **Programs** [Programs], **ArcSoft PhotoBase** e depois **PhotoBase** no menu **Start** [Iniciar] do Windows.



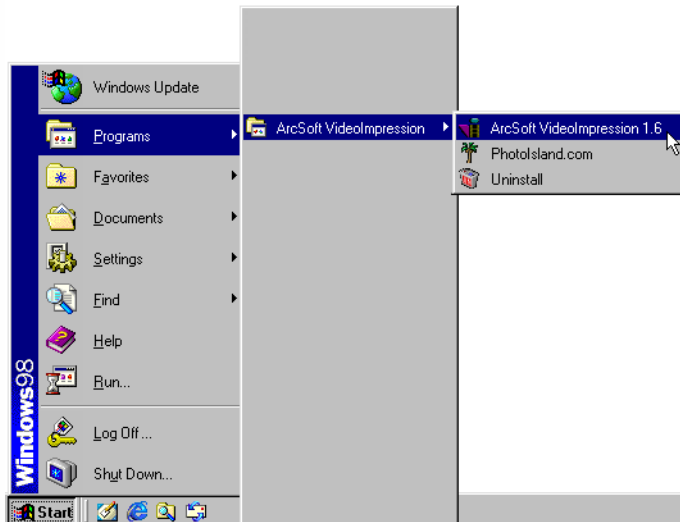
- 2** O PhotoBase é executado. Seleccione **New** [Novo] da lista pendente do Álbum e clique no ícone **Add** [Adicionar]



- 3** Abre-se uma caixa de diálogo **Add to Album** [Adicionar ao Álbum]. Seleccione as imagens que deseja e adicione-as ao álbum.

Transferir Imagens da Câmera para o VideoImpression

- 1 Abra o VideoImpression seleccionando **Programs** [Programs], **ArcSoft PhotoBase** e depois **ArcSoft VideoImpression 1.6** no menu **Start** [Iniciar] do Windows.



2 Surge o ecrã principal do VideoImpression Clique em **New** [Novo].



3 Clique em **Capture** [Capturar].



Informação de Apoio ao Cliente

Suporte Técnico

Se deparar com problemas ao usar a câmara Câmera Digital 1016 e o respectivo controlador, envie uma mensagem de correio electrónico (com a descrição detalhada do problema, o hardware e software instalados no seu sistema) para os seguintes endereços:

EUA: support-sc@BenQ.com

Europa: service@BenQ-eu.com

Taiwan: service-tw@BenQ.com

China: service_china@BenQ.com

Ásia e outros países: support@BenQ.com

Para actualizações grátis dos controladores, informações sobre os nossos produtos e novidades, visite o seguinte endereço:

<http://global.BenQ.com/index.htm/>

<http://global.BenQ.com/service/index.htm>

FAQ: <http://global.BenQ.com/service/dsc/faq.htm>

Para informações sobre as aplicações incluídas, consulte os seguintes endereços:

<http://www.arcsoft.com> (PhotoBase, VideoImpression)