

# Manual de instrucciones

# Mx Onda

## REPRODUCTOR/GRABADOR PERSONAL DE MP3/WMA

**Modelo: MX-MP5786**



ANTES DE SU USO LEA ATENTAMENTE ESTE MANUAL

# INDICE

---

INDICE.....	2
CARACTERÍSTICAS.....	2
CONTENIDO.....	3
DESCRIPCIÓN.....	3
SEGURIDAD.....	3
1. OPERACIONES BÁSICAS DE USO.....	4
1.1. Encendido / apagado del reproductor.....	4
1.2. Reproducción de música MP3 y WMA.....	5
1.3. Buscar canciones.....	5
1.4. Ajuste del volumen de audio.....	5
1.5. Ecuilibración del sonido.....	5
1.6. Modos de reproducción.....	5
1.7. Repetir el intervalo A-B.....	6
1.8. Grabación de voz.....	6
1.9. Reproducción de las grabaciones de voz.....	6
1.10. Borrar archivos.....	6
1.11. Apagado automático.....	7
1.12. Comprobar la capacidad disponible.....	7
1.13. Recarga de la batería.....	7
2. CONEXIÓN CON EL PC.....	7
2.1. Instalación en Windows 98.....	8
2.2. Instalación en Windows Me, Windows 2000, Windows XP.....	9
2.3. Cargar / descargar archivos en su reproductor.....	9
2.4. Desconectar el reproductor del PC.....	10
2.5. Formateando la memoria del reproductor.....	10
2.6. Actualizando el software.....	12
2.7. Desinstalando la aplicación.....	13
3. SOLUCIÓN DE PROBLEMAS.....	14
4. ESPECIFICACIONES TÉCNICAS.....	15

## CARACTERÍSTICAS

---

- Reproductor de audio digital en formato MP3 y WMA.
- Conexión a un ordenador personal a través de puerto USB
- 256 MB de memoria flash.
- Micrófono incorporado.
- Grabación de notas de voz.
- Hasta 16 horas de grabación de voz de alta calidad.
- Cinco modos de reproducción.
- Reproducción repetitiva en un intervalo determinado.
- Presentación ID3 tag (título, autor, álbum)
- Ecuilibrador con 5 pre-ecualizaciones establecidas.
- Pantalla gráfica LCD con iluminación.
- Función de apagado automático programable para ahorrar energía.
- Baterías recargables de Ión-Litio.

## CONTENIDO

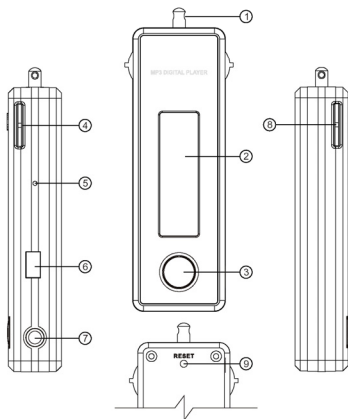
---

- Reproductor MP3
- Auriculares
- Cable adaptador USB
- Cargador
- Colgante
- Bolsa de protección
- CD de instalación
- Manual de instrucciones
- Tarjeta de garantía

## DESCRIPCIÓN

---

1. Enganche para fijar el colgante
2. Pantalla LCD.
3. Reproducir, pausa, parado  
▶ / || / ■
4. Grabar/+ V/-V
5. Micrófono.
6. Conector USB.
7. Entrada auriculares
8. MODE/adelante/atrás
9. Inicializar



## SEGURIDAD

---

- Es recomendable recargar la batería al menos una vez al mes para mantenerla en óptimas condiciones.
- Evite que el aparato reciba golpes.
- Evite que el reproductor quede en algún momento sumergido en agua, o que trabaje en condiciones de alta humedad (cuartos de baño, por ejemplo).
- Evite la exposición al calor y al fuego.
- Para limpiar el reproductor utilice un trapo húmedo (nunca mojado). No utilice trapos secos, ya que pueden producir electricidad estática. No utilice nunca sprays limpiadores directamente sobre el reproductor.
- Si detecta un mal funcionamiento del reproductor, pulse con cuidado el botón RESET (9) con un objeto puntiagudo. El reproductor volverá al funcionamiento correcto.

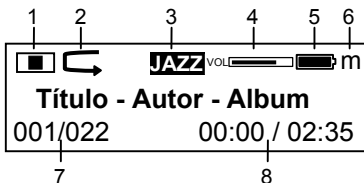
# 1. OPERACIONES BÁSICAS DE USO

---

## 1.1. Encendido / apagado del reproductor.

Encendido:

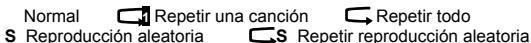
Pulse brevemente el botón ▶/||/■. La pantalla mostrará la presentación y pasará al modo música, mostrando en pantalla la primera canción almacenada con toda la información. Si no hay ninguna almacenada, mostrará "no files".



1. Estado de la reproducción:



2. Modo de reproducción:



3. Pre-ecualización:



4. Nivel de volumen

5. Nivel de batería.

6. Fuente de reproducción:



7. Nº pista/total de pistas

8. Tiempo transcurrido/duración total de la pista.

Apagado:

Pulse y mantenga el botón ▶/||/■. Observará una barra dinámica y el mensaje "continúe pulsando para apagar". Cuando la barra se haya completado, suelte el botón ▶/||/■. La pantalla se apagará.

## 1.2. Reproducción de música MP3 y WMA.

Con el reproductor encendido, se muestra en pantalla la primera canción almacenada.

Pulse ▶/||/■ (3) para iniciar la reproducción de la misma.

Pulse brevemente ▶/||/■ para realizar una parada momentánea. Pulse de nuevo ▶/||/■ para continuar la reproducción.

Pulse y mantenga ▶/||/■ un segundo para volver al modo parada.

## 1.3. Buscar canciones.

Desplace brevemente la rueda (8) hasta FF si desea saltar a la siguiente canción.

Desplácela hacia RW para saltar a la canción anterior.

Si mantiene la rueda en FF, realizará un avance rápido en la reproducción de la canción.

Para realizar un retroceso rápido en la canción, mantenga la rueda en RW.

## 1.4. Ajuste del volumen de audio.

Durante la reproducción, mueva la rueda (4) hacia **V+** para elevar el nivel de volumen. Muévala hacia **V-** para bajar el volumen.

## 1.5. Ecuilización del sonido.

Puede adaptar el sonido a través de las cinco pre-ecualizaciones disponibles: **Normal, Rock, Jazz, Classical y Pop.**

Durante la reproducción, presione la rueda **MODE** (8) para entrar en el menú.

Desplace la rueda hacia FF o RW para seleccionar la opción **Sett**. Presione la rueda **MODE** para confirmar esta opción.

La opción **Eq** aparecerá marcada. Pulse **MODE** para ver las opciones de ecualización.

Seleccione, desplazando la rueda hacia uno u otro lado, la pre-ecuilización deseada, y pulse **MODE** para confirmar.

Salga del menú seleccionando la opción **Exit** y pulsando **MODE**.

Localice de nuevo la opción **Exit** y pulse **MODE**.

## 1.6. Modos de reproducción.

Su reproductor dispone de cinco modos de reproducción:

**Normal:** Reproduce todas las canciones una vez en el orden almacenado, y posteriormente se detiene.

Repite canción (**Repeat 1**): Reproduce ilimitadamente la misma canción.

Repite todo (**Repeat All**): Reproduce todas las canciones en su orden continuamente.

Aleatorio (**Random**): Reproduce todas las canciones almacenadas en un orden aleatorio.

Repite aleatorio (**Random All**): Reproduce todas las canciones en un orden aleatorio continuamente.

Para acceder al modo de reproducción, pulse **MODE** (8).  
Seleccione la opción **Sett** y pulse **MODE**.  
Seleccione la opción **PlayMode** y pulse **MODE**.  
Seleccione el modo de reproducción deseado y pulse **MODE**.  
Salga del menú seleccionando la opción **Exit** y pulse **MODE**.  
Seleccione de nuevo **Exit** y pulse **MODE** para salir del menú.

### 1.7. Repetir el intervalo A-B.

Puede hacer que su reproductor repita continuamente una secuencia de audio seleccionada por usted.

Durante la reproducción, pulse brevemente la rueda **REC** (4) en el inicio de la secuencia que desea repetir. La pantalla mostrará "A-"

Cuando llegue al final de la secuencia que desea repetir, pulse de nuevo **REC**. La pantalla mostrará "A-B" y el reproductor repetirá constantemente el intervalo seleccionado.

Para anular la repetición A-B y continuar la reproducción normal, pulse **REC**.

### 1.8. Grabación de voz

El micrófono incorporado a su reproductor le permitirá realizar hasta 16 horas de grabaciones de audio.

Pulse **MODE** (8) para entrar en el menú.

Seleccione la opción **Voice** y pulse **MODE**.

Pulse la rueda **REC** (4) un segundo. La pantalla mostrará el símbolo de grabación y el nombre de archivo que le asignará a la grabación en curso: **/VOICE/V001.WAV**, además del tiempo disponible y transcurrido en la grabación.

Para detener la grabación, pulse **REC**.

Los archivos de grabación de voz WAV se almacenan en la carpeta **VOICE**.

### 1.9. Reproducción de las grabaciones de voz.

Pulse **MODE** (8) para entrar en el menú.

Seleccione la opción **Voice** y pulse **MODE**.

La pantalla le mostrará uno de los archivos de voz almacenados. Seleccione, desplazando la rueda (8) a uno u otro lado, el archivo que desea reproducir y pulse **▶/||/■**. Observe que sólo aparecen los archivos de grabación de voz, que están almacenados en la carpeta **VOICE**.

Las operaciones de reproducción, búsqueda, avance, retroceso, etc. que hemos visto en anteriores apartados son aplicables también a los archivos de voz WAV.

### 1.10. Borrar archivos.

Mientras el reproductor se encuentra en el modo música (**Music**) o voz (**Voice**), pulse **MODE** para entrar en el menú.

Localice la opción **Erase** y pulse **MODE**.

Seleccione el tipo de archivo que desea borrar: de música (**Music**) o de voz (**Voice**) y pulse **MODE**.

La pantalla le mostrará **Del This File?** (¿borrar este archivo?) con el primer archivo almacenado. La opción seleccionada es **No**. Busque el archivo que desee borrar pulsando ▶ / II / ■ . Desplace la rueda (8) para seleccionar **Si** y pulse **MODE** para borrar.

Pulse y mantenga **MODE** un segundo para salir del menú.

### 1.11. Apagado automático.

Puede programar su reproductor para que se apague automáticamente cuando pasa un tiempo determinado en reposo.

En cualquiera de los modos de reproducción, pulse **MODE** para entrar en el menú.

Seleccione la opción **Sett** y pulse **MODE**.

Seleccione la opción **PowerSet** y pulse **MODE**.

Observará que dispone de cinco opciones:

**Disable:** Apagado automático desactivado. Su reproductor no se apaga.

**1 min, 2 mins, 5 mins, 10 mins:** Su reproductor se apagará cuando pase el tiempo programado en reposo.

### 1.12. Comprobar la capacidad disponible.

Pulse **MODE** para entrar en el menú.

Seleccione la opción **About** y pulse **MODE**. La pantalla le mostrará la capacidad total de almacenamiento (Total Memory) y la capacidad libre (Free Memory).

### 1.13. Recarga de la batería.

Cuando el indicador del nivel de batería en pantalla se muestra vacío, indica que la batería se encuentra casi agotada.

Cuando la batería está agotada, el reproductor se apaga automáticamente.

Para iniciar el proceso de carga de la batería, dispone de dos opciones:

1. Conecte el cable USB al puerto USB de su ordenador personal y al conector (6) de su reproductor. Se iniciará el proceso de recarga.
2. Conecte la clavija USB del cargador suministrado al conector de su reproductor. Conecte el transformador a una toma de la red eléctrica.

Con el reproductor apagado el proceso de carga es más rápido. En unas horas la batería estará cargada.

Con el reproductor encendido, el proceso de carga requerirá más tiempo.

No tenga el reproductor en carga más de ocho horas.

## 2. CONEXIÓN CON EL PC

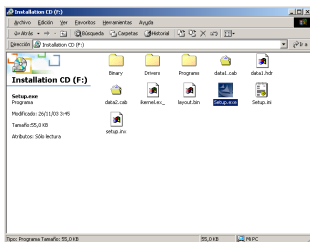
---

Su reproductor puede ser conectado a ordenadores personales con sistema operativo Windows 98, Windows ME, Windows 2000 y Windows XP. En el caso del sistema operativo Windows 98, deberá instalar el CD suministrado. Los otros sistemas operativos detectarán y cargarán automáticamente los drivers necesarios.

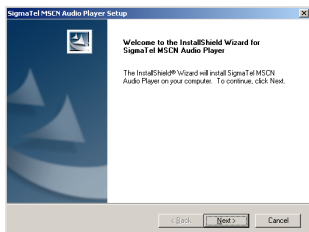
Nota: Si tiene Windows 2000, necesitará tener instalado al menos el Service Pack 3.

## 2.1. Instalación en Windows 98

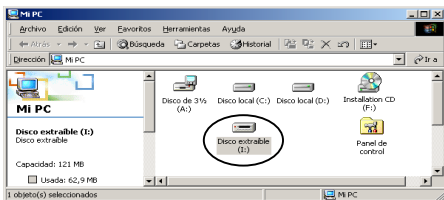
1. No conecte el reproductor al PC hasta que haya finalizado la instalación.
2. Introduzca el CD suministrado en su PC.



3. Localice la carpeta que corresponde a su modelo de reproductor y ejecute el archivo SETUP.EXE que se encuentra en esa carpeta.



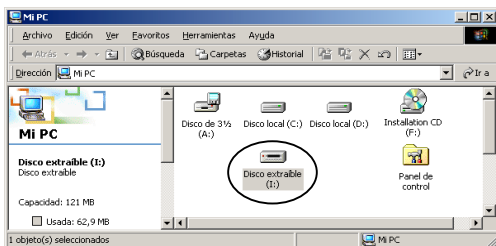
4. Siga las instrucciones de instalación, y pulse finalmente "Finish"
5. Conecte el extremo correspondiente del cable USB suministrado al puerto USB de su ordenador, y el otro extremo al reproductor.
6. Encienda el reproductor.
7. Al cabo de unos segundos, se detectará el dispositivo, se instalarán los drivers, y su reproductor aparecerá en su sistema operativo como un disco duro adicional (Disco Extraíble).





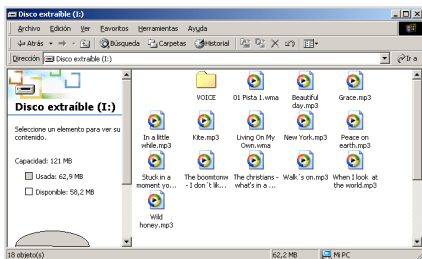
## 2.2. Instalación en Windows Me, Windows 2000, Windows XP.

1. Conecte el extremo correspondiente del cable USB suministrado al puerto USB de su ordenador, y el otro extremo al reproductor.
2. Encienda el reproductor.
3. El sistema operativo detectará el reproductor como dispositivo de almacenamiento masivo USB e instalará automáticamente los drivers correspondientes.
4. Al cabo de unos segundos, el reproductor aparecerá en su sistema operativo como un disco duro adicional (Disco Extraíble)



## 2.3. Cargar / descargar archivos en su reproductor.

Una vez instalado y conectado al PC, el reproductor se comporta como un disco duro adicional, y puede copiar, pegar y borrar archivos como un disco duro normal. Haga su selección y copie en este disco extraíble todas las canciones que quiera escuchar posteriormente.



**IMPORTANTE:** No desconecte el reproductor del PC mientras está realizando carga o descarga de archivos. Puede dañar el software, y causar un mal funcionamiento del mismo.


## 2.4. Desconectar el reproductor del PC

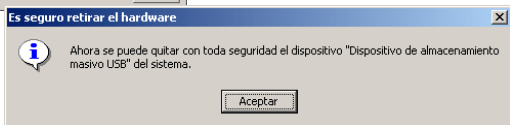
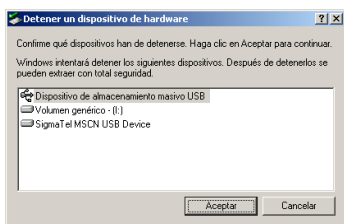
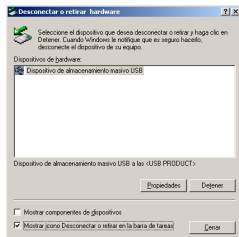
Antes de desenchufar el cable USB para desconectar el reproductor del PC, debe seguir las siguientes instrucciones, dependiendo del sistema operativo que tenga instalado. Una incorrecta desconexión puede provocar pérdida de datos o mal funcionamiento del reproductor.

Windows 98 / ME

Antes de desenchufar el cable USB, asegúrese que ya se han realizado las tareas de carga y descarga solicitadas y en la pantalla del reproductor aparece **"Ready"** (preparado).

Windows 2000 / XP

1. Antes de desenchufar el cable USB, haga doble click en el icono "Desconectar o expulsar hardware" que se muestra en la parte inferior derecha de su monitor.
- 
2. Seleccione el dispositivo y pulse detener. Confirme pulsando Aceptar. Un mensaje le confirmará que el dispositivo puede ser retirado.

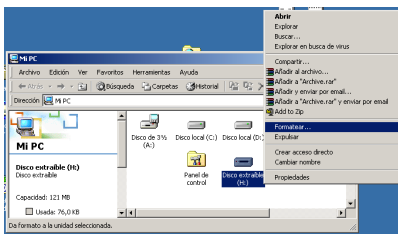


## 2.5. Formateando la memoria del reproductor

**IMPORTANTE:** El proceso de formateo de la memoria del reproductor borrará todos los datos almacenados en el mismo.

1. Conecte el reproductor a su ordenador.
2. Encienda el reproductor, si estuviese apagado.

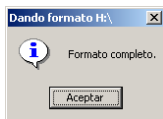
3. Localice en su ordenador el “disco extraíble” que corresponde a su reproductor.



4. Con el botón derecho de su ratón abra el submenú, y seleccione la opción “Formatear”.



5. Haga clic en “Iniciar” para iniciar el proceso. Un mensaje de advertencia le informará que se borrarán todos los datos del disco. Pulse Aceptar si desea continuar.



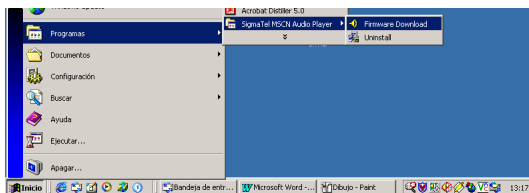
## 2.6. Actualizando el software

No recomendamos actualizar el software de su reproductor a menos que detecte un mal funcionamiento del mismo.

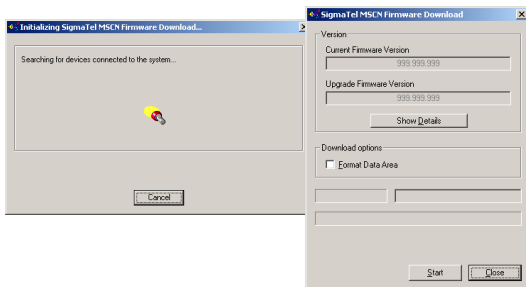
Tenga en cuenta que la operación que se va a realizar puede forzar el “formateo” de la memoria del reproductor, con lo cual perderá los datos almacenados. Debe guardar previamente los datos almacenados copiándolos o moviéndolos desde su reproductor al disco duro de su ordenador.

Nota: Aunque para Windows Me, W2000 y W XP no ha sido necesario instalar el CD hasta ahora, si desea actualizar el software deberá instalarlo. Siga las instrucciones del apartado 2.1 para realizar la instalación.

1. Conecte el reproductor a su ordenador.
2. Si el reproductor no está encendido, enciéndalo.
3. Localice en el menú de programas de su ordenador la aplicación “Sigma Tel MSCN Firmware download” que ha sido instalada con el CD de su reproductor.



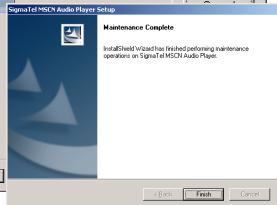
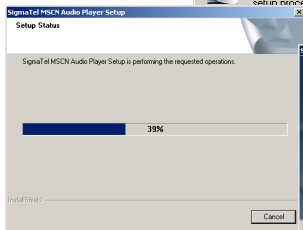
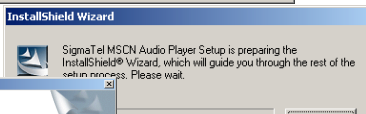
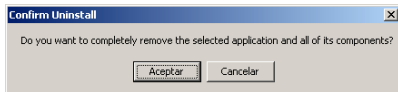
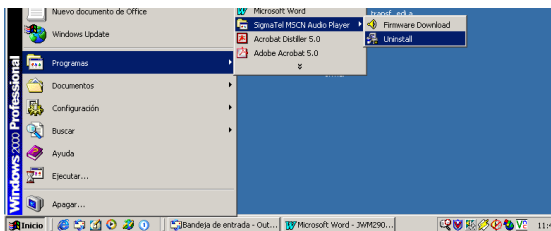
4. La aplicación buscará el dispositivo conectado, como le muestra la figura, y segundos después mostrará el cuadro con la versión actual del firmware y la nueva versión de actualización.



- Si desea "formatear" la memoria de su reproductor a la vez que actualiza el firmware, marque la opción "Format Data Area". Tenga en cuenta que probablemente la actualización realice automáticamente el "format" de la memoria.
- Inicie el proceso de actualización haciendo clic en Start.
- Cuando finalice el proceso, haga clic en Close.

## 2.7. Desinstalando la aplicación

Para proceder a desinstalar la aplicación suministrada, localice en el menú de inicio de su ordenador el icono "Uninstall" y siga las instrucciones.



## 3. SOLUCIÓN DE PROBLEMAS

---

1. ¿Por qué no puedo reproducir algunos archivos MP3?

Su reproductor puede reproducir archivos MP3 en formatos: MPEG 1 layer 3, MPEG 2 layer 3 y MPEG 2.5 layer 3. Otros formatos podrían funcionar si son convertidos a los indicados con el correspondiente software.

2. ¿Por qué la memoria total que muestra el disco extraíble en el PC no coincide con la memoria que me indica el reproductor?

El software necesario para que su reproductor funcione adecuadamente ocupa una pequeña parte de la memoria del mismo.

3. Formato WAV

Este reproductor solo admite archivos WAV en formato IMA ADPCM. Si desea almacenar archivos WAV en otros formatos, abra una carpeta distinta y almacénelos en ella. No guarde archivos WAV de otros formatos en el directorio raíz o en la carpeta VOICE, porque el reproductor no funcionará correctamente.

4. ¿Por qué el reproductor parece ir lento?

Cuando se han copiado y borrado archivos en su reproductor con mucha frecuencia, la memoria se va fragmentando gradualmente. Las canciones se almacenan aprovechando distintas posiciones libres de la memoria y el reproductor requiere más tiempo para encontrar la información. Formatear la memoria permitirá solucionar este problema.

5. ¿Qué hago si el reproductor no funciona correctamente?

Pulse con cuidado el botón RESET (9) con un objeto puntiagudo para restaurar el reproductor.

Si el reproductor sigue sin funcionar correctamente, puede ser porque el software se ha dañado por un uso incorrecto. Actualice el software, siguiendo las instrucciones del manual.

## 4. ESPECIFICACIONES TÉCNICAS

---

Dispositivo de memoria:	Memoria Flash interna de 256 Mb.
Formatos compatibles:	MPEG 1 layer 3 MPEG 2 layer 3 MPEG 2.5 layer 3 WMA IMA ADPCM ID3 TAG
Formato de edición MP3:	16 horas.
Máxima capacidad de grabación:	ADPCM 8 KHz mono (una pista)
Formato de grabación de voz:	Batería interna de ión-litio recargable.
Alimentación:	Micrófono incorporado.
Entrada:	Estéreo > 8 ohmios.
Salida:	85 mm x 29 mm x 16 mm.
Dimensiones:	37 gr.
Peso:	

“MX ONDA” y su logotipo son marcas registradas de MXONDA, S. A.

**MX ONDA, S.A.**  
**Carretera N-I, Km 31,7**  
**(28750) San Agustín de Guadalix MADRID**  
E-mail: [mxsat@mxonda.es](mailto:mxsat@mxonda.es)  
<http://www.mxonda.es>