

Manual de instrucciones

Mx Onda

REPRODUCTOR/GRABADOR PERSONAL DE MP3/WMA CON RADIO DE FM

Modelo: MX-MP5790FM



ANTES DE SU USO LEA ATENTAMENTE ESTE MANUAL

INDICE

INDICE.....	2
CARACTERÍSTICAS.....	2
CONTENIDO.....	3
DESCRIPCIÓN.....	3
SEGURIDAD.....	3
1. OPERACIONES BÁSICAS DE USO.....	4
1.1. Encendido / apagado del reproductor.....	4
1.2. Reproducción de música MP3 y WMA.....	5
1.3. Buscar canciones.....	5
1.4. Ajuste del volumen de audio.....	5
1.5. Ecuación del sonido.....	5
1.6. Modos de reproducción.....	6
1.7. Repetir el intervalo A-B.....	6
1.8. Grabación de voz.....	6
1.9. Reproducción de las grabaciones de voz.....	6
1.10. Borrar archivos.....	7
1.11. Apagado automático.....	7
1.12. Comprobar la capacidad disponible.....	7
1.13. Recarga de la batería.....	7
2. SINTONIZADOR DE FM.....	8
2.1. Búsqueda de emisoras.....	8
2.2. Búsqueda de emisoras automática.....	8
2.3. Ajuste del volumen de recepción de FM.....	8
2.4. Grabación de programas de FM.....	8
3. USO DEL CONTROL REMOTO.....	9
4. CONEXIÓN CON EL PC.....	10
4.1. Instalación en Windows 98.....	10
4.2. Instalación en Windows Me, Windows 2000, Windows XP.....	11
4.3. Cargar / descargar archivos en su reproductor.....	11
4.4. Desconectar el reproductor del PC.....	12
4.5. Formateando la memoria del reproductor.....	13
4.6. Actualizando el software.....	14
4.7. Desinstalando la aplicación.....	15
5. SOLUCIÓN DE PROBLEMAS.....	16
6. ESPECIFICACIONES TÉCNICAS.....	17

CARACTERÍSTICAS

- Reproductor de audio digital en formato MP3 y WMA.
- Sintonizador de FM, con memoria para 20 presintonías.
- Búsqueda y almacenamiento automático de emisoras (autoscan)
- Conexión a un ordenador personal a través de puerto USB
- 256 MB de memoria flash.
- Grabación de programas de radio sintonizados.
- Micrófono incorporado.

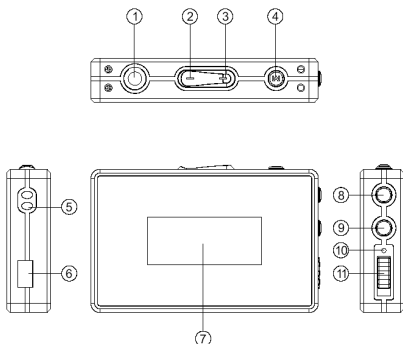
- Grabación de notas de voz.
- Hasta 16 horas de grabación de voz y FM de alta calidad.
- Cinco modos de reproducción.
- Reproducción repetitiva en un intervalo determinado.
- Presentación ID3 tag (título, autor, álbum)
- Ecualizador con 5 pre-ecualizaciones establecidas.
- Pantalla gráfica LCD con iluminación.
- Función de apagado automático programable para ahorrar energía.
- Baterías recargables de Ión-Litio.
- Accesorio de control remoto.

CONTENIDO

- Reproductor MP3
- Auriculares
- Cable adaptador USB
- Cargador
- Colgante
- Control remoto
- Bolsa de protección
- CD de instalación
- Manual de instrucciones
- Tarjeta de garantía

DESCRIPCIÓN

1. Entrada de auriculares
2. – Volumen/atrás
3. + Volumen/adelante
4. Menú
5. Enganche para el colgante
6. Conector USB.
7. Pantalla LCD.
8. Reproducir, pausa, parado.
9. Reproducción A-B/grabación
10. Micrófono.
11. Interruptor de encendido.



SEGURIDAD

- Si no va a utilizar el reproductor en un largo período de tiempo, le recomendamos apagarlo con el interruptor (11) para prolongar la vida de la batería.
- Es recomendable recargar la batería al menos una vez al mes para

mantenerla en optimas condiciones.

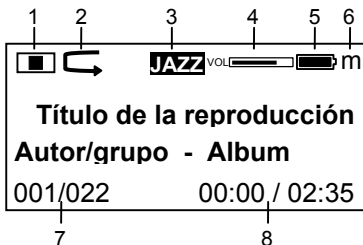
- Evite que el aparato reciba golpes.
- Evite que el reproductor quede en algún momento sumergido en agua, o que trabaje en condiciones de alta humedad (cuartos de baño, por ejemplo).
- Evite la exposición al calor y al fuego.
- Para limpiar el reproductor utilice un trapo húmedo (nunca mojado). No utilice trapos secos, ya que pueden producir electricidad estática. No utilice nunca sprays limpiadores directamente sobre el reproductor.
- Si detecta un mal funcionamiento del reproductor, apáguelo mediante el interruptor (11) y vuelva a encenderlo pasados dos minutos. El reproductor volverá al funcionamiento correcto.

1. OPERACIONES BÁSICAS DE USO

1.1. Encendido / apagado del reproductor.

Encendido: Asegúrese que el interruptor de encendido y apagado (11) se encuentra en la posición ON.

Pulse brevemente el botón **M**. La pantalla mostrará la presentación y pasará al modo música, mostrando en pantalla la primera canción almacenada con toda la información. Si no hay ninguna almacenada, mostrará "no files".



1. Estado de la reproducción:

Parado Reproducción Pausa Grabación

2. Modo de reproducción:

Normal Repetir una canción Repetir todo
S Reproducción aleatoria Repetir reproducción aleatoria

3. Pre-equalización:

Normal **ROCK** Rock **JAZZ** Jazz **CLASS** Clásica **POP** Pop

4. Nivel de volumen

5. Nivel de batería.
6. Fuente de reproducción:
m Música **v** Voz **f** Sintonizador FM
7. Nº pista/total de pistas
8. Tiempo transcurrido/duración total de la pista.

Apagado: Pulse y mantenga el botón **M**. Observará una barra dinámica y el mensaje "continúe pulsando para apagar". Cuando la barra se haya completado, suelte el botón **M**. La pantalla se apagará.

Si no piensa utilizar el reproductor en un largo período de tiempo, le recomendamos situar el interruptor de encendido (11) en la posición apagado.

1.2. Reproducción de música MP3 y WMA.

Con el reproductor encendido, se muestra en pantalla la primera canción almacenada.

Pulse **P** para iniciar la reproducción de la misma.

Pulse brevemente **P** para realizar una parada momentánea. Pulse de nuevo **P** para continuar la reproducción.

Pulse y mantenga **P** dos segundos para volver al modo parada.

1.3. Buscar canciones.

Pulse brevemente el botón **+** (3) si desea saltar a la siguiente canción.

Pulse brevemente el botón **-** (2) para saltar a la canción anterior.

Si pulsa y mantiene **+** (3) realizará un avance rápido en la reproducción de la canción.

Para realizar un retroceso rápido en la canción, pulse y mantenga **-** (2).

1.4. Ajuste del volumen de audio.

Durante la reproducción, pulse **M** para entrar en el menú de opciones. Observará la opción **Volume** seleccionada.

Pulse de nuevo **M** para confirmar. Ahora la barra de volumen de la pantalla muestra el símbolo VOL intermitente, indicando que puede regular el volumen en cualquier momento.

Para ajustar el volumen, utilice los botones **+** y **-**.

1.5. Ecuilización del sonido.

Puede adaptar el sonido a través de las cinco pre-ecualizaciones disponibles: **Normal**, **Rock**, **Jazz**, **Classical** y **Pop**.

Durante la reproducción, pulse **M** para entrar en el menú.

Utilice los botones **+** y **-** para seleccionar la opción **Settings**. Pulse **M** para confirmar esta opción.

La opción **Eq** aparecerá marcada. Pulse **M** para ver las opciones de ecualización.

Seleccione con las teclas **+** y **-** la pre-ecuilización deseada, y pulse **M** para confirmar.

Salga del menú seleccionando la opción **Exit** y pulsando **M**.
Localice de nuevo la opción **Exit** y pulse **M**.

1.6. Modos de reproducción.

Su reproductor dispone de cinco modos de reproducción:

Normal: Reproduce todas las canciones una vez en el orden almacenado, y posteriormente se detiene.

Repite canción (**Repeat Track**): Reproduce ilimitadamente la misma canción.

Repite todo (**Repeat all**): Reproduce todas las canciones en su orden continuamente.

Aleatorio (**Shuffle**): Reproduce todas las canciones almacenadas en un orden aleatorio.

Repite aleatorio (**Shuffle Repeat**): Reproduce todas las canciones en un orden aleatorio continuamente.

Para acceder al modo de reproducción, pulse **M**.

Seleccione la opción **Settings** y pulse **M**.

Seleccione la opción **PlayMode** y pulse **M**.

Seleccione el modo de reproducción deseado y pulse **M**.

Salga del menú seleccionando la opción **Exit** y pulse **M**.

Seleccione de nuevo **Exit** y pulse **M** para salir del menú.

1.7. Repetir el intervalo A-B.

Puede hacer que su reproductor repita continuamente una secuencia de audio seleccionada por usted.

Durante la reproducción, pulse **R** en el inicio de la secuencia que desea repetir. La pantalla mostrará "A-"

Cuando llegue al final de la secuencia que desea repetir, pulse de nuevo **R**. La pantalla mostrará "A-B" y el reproductor repetirá constantemente el intervalo seleccionado.

Para anular la repetición A-B y continuar la reproducción normal, pulse **R**.

1.8. Grabación de voz

El micrófono incorporado a su reproductor le permitirá realizar hasta 16 horas de grabaciones de audio.

En el modo música, pulse y mantenga la tecla **R** hasta que aparezca en la pantalla el símbolo de grabación. La pantalla mostrará el nombre de archivo que le asignará a la grabación en curso: **/VOICE/V001.WAV**, además del tiempo disponible y transcurrido en la grabación.

Para detener la grabación, pulse **R**.

Los archivos de grabación de voz WAV se almacenan en la carpeta **VOICE**.

1.9. Reproducción de las grabaciones de voz.

Pulse **M** para entrar en el menú.

Seleccione la opción **Voice** y pulse **M**.

La pantalla le mostrará uno de los archivos de voz almacenados. Seleccione con las teclas **+** y **-** el archivo que desea reproducir y pulse **P**. Observe que sólo

aparecen los archivos de grabación de voz, que están almacenados en la carpeta **VOICE**.

Las operaciones de reproducción, búsqueda, avance, retroceso, etc. que hemos visto en anteriores apartados son aplicables también a los archivos de voz WAV.

1.10. Borrar archivos.

Mientras el reproductor se encuentra en el modo música (**Music**) o voz (**Voice**), pulse **M** para entrar en el menú.

Localice la opción **Erase Files** y pulse **M**.

Seleccione el tipo de archivo que desea borrar: de música (**Music**) o de voz (**Voice**) y pulse **M**.

La pantalla le mostrará **Delete ?** (¿borrar?) con el primer archivo almacenado. La opción seleccionada es **No**. Pulse **M** para pasar al siguiente archivo, hasta que encuentre el archivo que quiere borrar. Seleccione con las teclas **+ -** la opción **Yes** y pulse **M** para borrar.

Pulse y mantenga **M** un segundo para salir del menú.

1.11. Apagado automático.

Puede programar su reproductor para que se apague automáticamente cuando pasa un tiempo determinado en reposo.

En cualquiera de los modos de reproducción, pulse **M** para entrar en el menú.

Seleccione con las teclas **+ y -** la opción **Settings** y pulse **M**.

Seleccione con **+ y -** la opción **PowerSaving** y pulse **M**.

Observará que dispone de cinco opciones:

Disable: Apagado automático desactivado. Su reproductor no se apaga.

1 min, 2 mins, 5 mins, 10 mins: Su reproductor se apagará cuando pase el tiempo programado en reposo.

1.12. Comprobar la capacidad disponible.

Pulse **M** para entrar en el menú.

Seleccione la opción **About** y pulse **M**. La pantalla le mostrará la capacidad total de almacenamiento (Total Bytes) y la capacidad libre (Free Bytes).

1.13. Recarga de la batería.

Cuando el indicador del nivel de batería en pantalla se muestra vacío, indica que la batería se encuentra casi agotada.

Cuando la batería está agotada, el reproductor se apaga automáticamente.

Para iniciar el proceso de carga de la batería, dispone de dos opciones:

1. Conecte el cable USB al puerto USB de su ordenador personal y al conector (6) de su reproductor. Se iniciará el proceso de recarga.
2. Conecte la clavija USB del cargador USB suministrado al conector de su reproductor. Conecte el transformador a una toma de la red eléctrica.

Con el reproductor apagado el proceso de carga es más rápido. En dos o tres horas la batería estará cargada.

Con el reproductor encendido, el proceso de carga requerirá más tiempo.

No tenga el reproductor en carga más de ocho horas.

2. SINTONIZADOR DE FM

Para utilizar su reproductor como sintonizador de radio FM, Pulse **M** para entrar en el menú.

Seleccione la opción **FM Tuner** y pulse **M**.

2.1. Búsqueda de emisoras.

Pulse **P**. La pantalla mostrará **FM Search**.

Pulse y mantenga **+** para iniciar la búsqueda de emisoras incrementando la frecuencia.

Pulse y mantenga **-** para buscar de más a menos frecuencia.

Cuando el reproductor encuentra una emisora, se detiene la búsqueda y se reproduce la emisora encontrada.

Si recibe una emisora de FM estéreo con ruido o interferencias, puede forzar la recepción en mono, con lo que mejora sensiblemente la recepción. Para forzar la recepción en mono, pulse brevemente **R**. Para recuperar la recepción estéreo, pulse de nuevo **R**.

Pulse brevemente **+ o -** para subir o bajar la frecuencia 0,1 MHz.

Si desea memorizar la emisora, una vez localizada pulse brevemente **P**. La pantalla mostrará **FM Store**.

Con las teclas **+** y **-** seleccione la memoria en la que desea guardar esta emisora.

Pulse y mantenga **P** dos segundos para confirmar. La emisora quedará almacenada en la posición deseada.

Dispone de una memoria de 20 presintonías.

Nota: Después de almacenar emisoras, si apaga el reproductor con el interruptor (11) directamente, las memorias se perderán. Debe apagar previamente pulsando y manteniendo **M** para que la memoria sea definitiva.

2.2. Búsqueda de emisoras automática.

Con el reproductor en el modo FM, pulse y mantenga a la vez las teclas **P** y **R** dos segundos.

Su reproductor iniciará un proceso de búsqueda y memorización de emisoras disponibles (Auto Scan).

Cuando éste acabe, puede comprobar las posiciones memorizadas con las teclas **+** y **-**.

2.3. Ajuste del volumen de recepción de FM.

En el modo sintonizador FM, cuando la pantalla muestra **FM Preset**, pulse y mantenga **+ o -** para subir o bajar el volumen de audio.

Si pulsa brevemente **+ o -**, saltará a la emisora posterior o anterior almacenada.

2.4. Grabación de programas de FM.

En el modo sintonizador FM, seleccione la emisora que desea grabar. Pulse y mantenga la tecla **R** dos segundos. Entrará en un menú de grabación.

Pulse las teclas **+** y **-** para recorrer las opciones disponibles:

Fuente (**Source**): Pulse **M** para seleccionar grabación de la emisora (**FM Tuner**) o grabación de voz (**MIC**).

Canales (**Channels**): Seleccione pulsando **M** si desea grabación en **estéreo** o **mono**.

Una vez determinadas las opciones deseadas, seleccione la opción **Record** y pulse **M** para iniciar la grabación.

Cuando desee finalizar la grabación, pulse **R** brevemente.

Los archivos de grabación de FM se almacenarán en la carpeta **FM**, y se reproducirán junto a los archivos MP3 y WMA.

Los archivos de grabación de voz (opción **MIC**) se almacenarán en la carpeta **VOICE** junto a las notas de voz ya almacenadas.

3. USO DEL CONTROL REMOTO

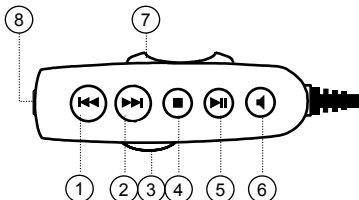
El control remoto suministrado le permitirá realizar las funciones básicas de reproducción, pausa, ajuste de volumen, etc, manteniendo el reproductor guardado, por ejemplo, en su bolsillo.

Para instalar el control remoto,

1. conecte la clavija del mismo en el conector de entrada de auriculares (1) del reproductor.
2. Conecte la clavija de los auriculares al conector (8) de entrada situado en el mismo accesorio remoto.

Una vez instalado, puede realizar las siguientes funciones desde el accesorio remoto:

1. ⏮ salto atrás/retroceso rápido/emisora anterior/ - volumen
2. ⏭ salto adelante/avance rápido/emisora siguiente/ + volumen
3. Ajuste de volumen
4. ■ parada
5. ⏸ reproducción/pausa
6. ⏩ silenciador
7. Bloqueo de teclas (Hold): las teclas quedan inutilizadas para evitar pulsaciones involuntarias.
8. Conector de entrada de auriculares

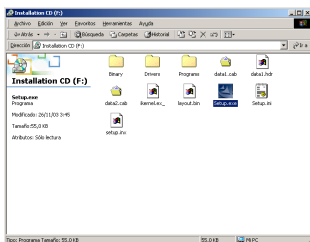


4. CONEXIÓN CON EL PC

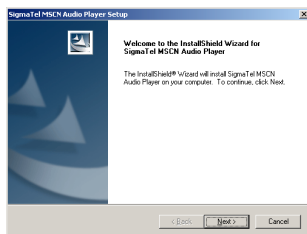
Su reproductor puede ser conectado a ordenadores personales con sistema operativo Windows 98, Windows ME, Windows 2000 y Windows XP. En el caso del sistema operativo Windows 98, deberá instalar el CD suministrado. Los otros sistemas operativos detectarán y cargarán automáticamente los drivers necesarios. Nota: Si tiene Windows 2000, necesitará tener instalado al menos el Service Pack 3.

4.1. Instalación en Windows 98

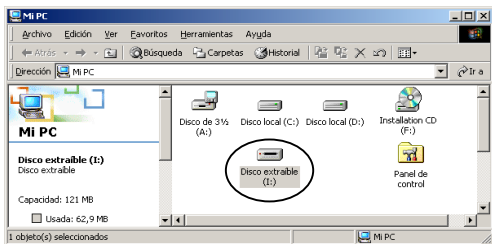
1. No conecte el reproductor al PC hasta que haya finalizado la instalación.
2. Introduzca el CD suministrado en su PC.



3. Localice la carpeta que corresponde al modelo MX-TF5790FM y ejecute el archivo SETUP.EXE que se encuentra en esa carpeta.

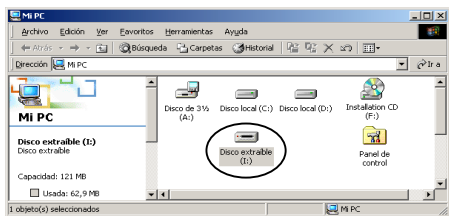


4. Siga las instrucciones de instalación, y pulse finalmente "Finish"
5. Conecte el extremo correspondiente del cable USB suministrado al puerto USB de su ordenador, y el otro extremo al reproductor.
6. Encienda el reproductor.
7. Al cabo de unos segundos, se detectará el dispositivo, se instalarán los drivers, y su reproductor aparecerá en su sistema operativo como un disco duro adicional (Disco Extraíble).



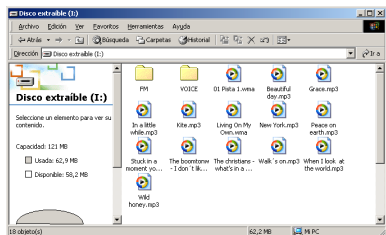
4.2. Instalación en Windows Me, Windows 2000, Windows XP.

1. Conecte el extremo correspondiente del cable USB suministrado al puerto USB de su ordenador, y el otro extremo al reproductor.
2. Encienda el reproductor.
3. El sistema operativo detectará el reproductor como dispositivo de almacenamiento masivo USB e instalará automáticamente los drivers correspondientes.
4. Al cabo de unos segundos, el reproductor aparecerá en su sistema operativo como un disco duro adicional (Disco Extraíble)



4.3. Cargar / descargar archivos en su reproductor.

Una vez instalado y conectado al PC, el reproductor se comporta como un disco duro adicional, y puede copiar, pegar y borrar archivos como un disco duro normal. Haga su selección y copie en este disco extraíble todas las canciones que quiera escuchar posteriormente.



IMPORTANTE: No desconecte el reproductor del PC mientras está realizando carga o descarga de archivos. Puede dañar el software, y causar un mal funcionamiento del mismo.

4.4. Desconectar el reproductor del PC

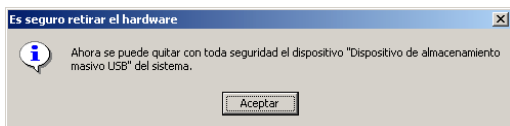
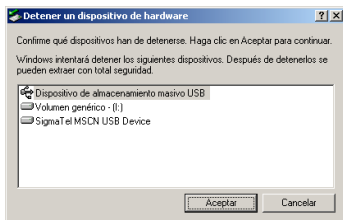
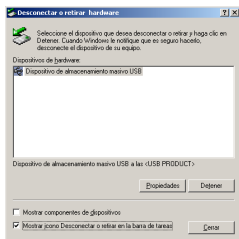
Antes de desenchufar el cable USB para desconectar el reproductor del PC, debe seguir las siguientes instrucciones, dependiendo del sistema operativo que tenga instalado. Una incorrecta desconexión puede provocar pérdida de datos o mal funcionamiento del reproductor.

Windows 98 / ME

Antes de desenchufar el cable USB, asegúrese que ya se han realizado las tareas de carga y descarga solicitadas y en la pantalla del reproductor aparece **"Ready"** (preparado).

Windows 2000 / XP

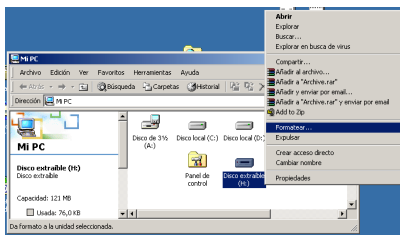
1. Antes de desenchufar el cable USB, haga doble click en el icono "Desconectar o expulsar hardware" que se muestra en la parte inferior derecha de su monitor.
2. Seleccione el dispositivo y pulse detener. Confirme pulsando Aceptar. Un mensaje le confirmará que el dispositivo puede ser retirado.



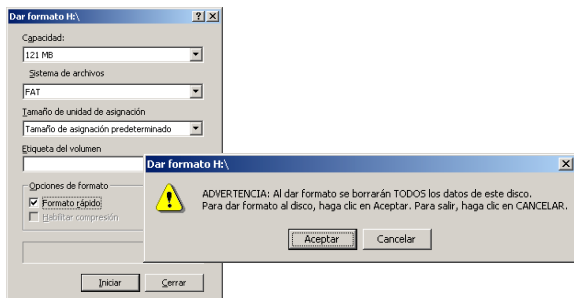
4.5. Formateando la memoria del reproductor

IMPORTANTE: El proceso de formateo de la memoria del reproductor borrará todos los datos almacenados en el mismo.

1. Conecte el reproductor a su ordenador.
2. Encienda el reproductor, si no lo estuviese, pulsando **M**.
3. Localice en su ordenador el “disco extraíble” que corresponde a su reproductor.



4. Con el botón derecho de su ratón abra el submenú, y seleccione la opción “Formatear”.



5. Haga clic en “Iniciar” para iniciar el proceso. Un mensaje de advertencia le informará que se borrarán todos los datos del disco. Pulse Aceptar si desea continuar.



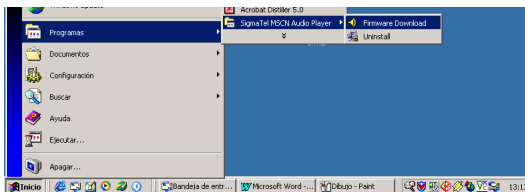
4.6. Actualizando el software

No recomendamos actualizar el software de su reproductor a menos que detecte un mal funcionamiento del mismo.

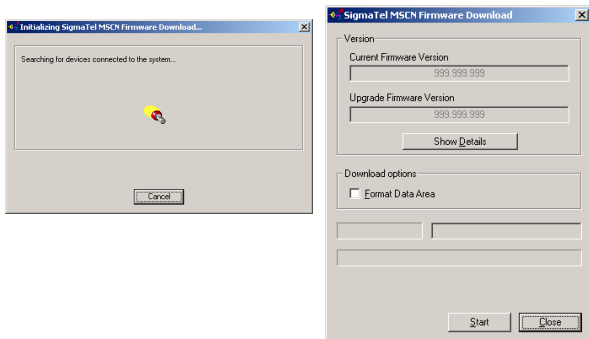
Tenga en cuenta que la operación que se va a realizar puede forzar el "formateo" de la memoria del reproductor, con lo cual perderá los datos almacenados. Debe guardar previamente los datos almacenados copiándolos o moviéndolos desde su reproductor al disco duro de su ordenador.

Nota: Aunque para Windows Me, W2000 y W XP no ha sido necesario instalar el CD hasta ahora, si desea actualizar el software deberá instalarlo. Siga las instrucciones del apartado 4.1 para realizar la instalación.

1. Conecte el reproductor a su ordenador.
2. Si el reproductor no está encendido, pulse M para encenderlo.
3. Localice en el menú de programas de su ordenador la aplicación "Sigma Tel MSCN Firmware download" que ha sido instalada con el CD de su reproductor.



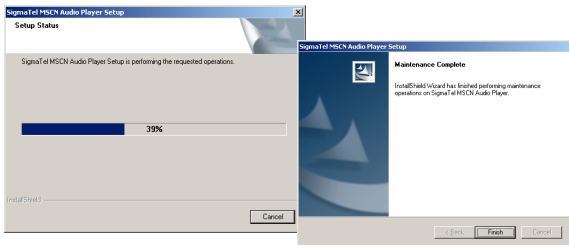
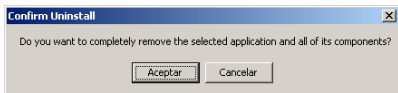
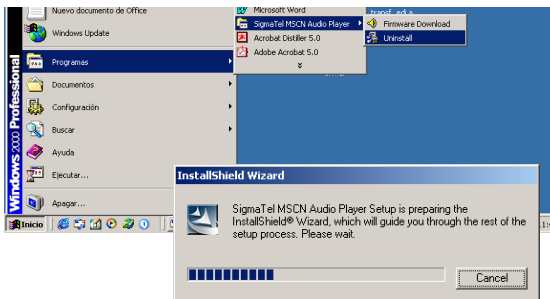
4. La aplicación buscará el dispositivo conectado, como le muestra la figura, y segundos después mostrará el cuadro con la versión actual del firmware y la nueva versión de actualización.



- Si desea "formatear" la memoria de su reproductor a la vez que actualiza el firmware (recomendado), marque la opción "Format Data Area". Tenga en cuenta que probablemente la actualización realice automáticamente el "format" de la memoria.
- Inicie el proceso de actualización haciendo clic en Start.
- Cuando finalice el proceso, haga clic en Close.

4.7. Desinstalando la aplicación

Para proceder a desinstalar la aplicación suministrada, localice en el menú de inicio de su ordenador el icono "Uninstall" y siga las instrucciones.



5. SOLUCIÓN DE PROBLEMAS

1. ¿Por qué no puedo reproducir algunos archivos MP3?

Su reproductor puede reproducir archivos MP3 en formatos: MPEG 1 layer 3, MPEG 2 layer 3 y MPEG 2.5 layer 3. Otros formatos podrían funcionar si son convertidos a los indicados con el correspondiente software.

2. ¿Por qué la memoria total que muestra el disco extraíble en el PC no coincide con la memoria que me indica el reproductor?

El software necesario para que su reproductor funcione adecuadamente ocupa una pequeña parte de la memoria del mismo.

3. Formato WAV

Este reproductor solo admite archivos WAV en formato IMA ADPCM. Si desea almacenar archivos WAV en otros formatos, abra una carpeta distinta y almacénelos en ella. No guarde archivos WAV de otros formatos en el directorio raíz o en la carpeta VOICE, porque el reproductor no funcionará correctamente.

4. ¿Por qué el reproductor parece ir lento?

Cuando se han copiado y borrado archivos en su reproductor con mucha frecuencia, la memoria se va fragmentando gradualmente. Las canciones se almacenan aprovechando distintas posiciones libres de la memoria y el reproductor requiere más tiempo para encontrar la información. Formatear la memoria permitirá solucionar este problema.

5. ¿Qué hago si el reproductor no funciona correctamente?

Apague el reproductor con el interruptor (11) durante un par de minutos y enciéndalo de nuevo posteriormente.

Si el reproductor sigue sin funcionar correctamente, puede ser porque el software se ha dañado por un uso incorrecto. Actualice el software, siguiendo las instrucciones del manual.

6. ESPECIFICACIONES TÉCNICAS

Dispositivo de memoria:	Memoria Flash interna de 256 Mb.
Formatos compatibles:	MPEG 1 layer 3 MPEG 2 layer 3 MPEG 2.5 layer 3 WMA IMA ADPCM
Formato de edición MP3:	ID3 TAG
Máxima capacidad de grabación:	16 horas.
Formato de grabación de voz:	ADPCM 8 KHz mono (una pista)
Formato de grabación de FM:	ADPCM 8 KHz mono (una pista) ADPCM 8 KHz estéreo (dos pistas)
Alimentación:	Batería interna de ión-litio recargable.
Entrada:	Micrófono incorporado.
Salida:	Estéreo > 8 ohmios.
Rango de frecuencias FM:	87,5-108 MHz.
Dimensiones:	63 mm x 40 mm x 12 mm.
Peso:	37 gr.

“MX ONDA” y su logotipo son marcas registradas de MXONDA, S. A.

MX ONDA, S.A.

Carretera N-I, Km 31,7

(28750) San Agustín de Guadalix MADRID

E-mail: mxsat@mxonda.es

<http://www.mxonda.es>