

## Sommaire

<b>Code langue</b> .....	5
--------------------------	---

### Informations générales

Accessoires fournis .....	54
Nettoyage des disques .....	54
Installation .....	54

### Connexions de base

Etape 1: Placement des enceintes et du caisson de basses .....	55
Etape 2: Connexion des enceintes et du caisson de basses .....	55
Etape 3: Connexion des haut-parleurs arrière sans fil .....	56
Etape 4: Système de réception sans fil .....	57
Etape 5: Raccordement d'un téléviseur .....	58
Option 1: Utilisation de la prise Scart .....	58
Option 2: Utilisation du jack S-vidéo .....	58
Option 3: Utilisation du jack vidéo CVBS .....	58
Étape 6 : Branchement d'un téléviseur à balayage progressif (Facultatif) .....	59
Etape 7: Connexion des antennes FM/MW ..	59
Etape 8: Connexion du cordon d'alimentation .....	60

### Connexion aux périphériques externes

Connexion d'un magnétoscope ou d'un boîtier de câble/satellite .....	61
Regarder et écouter la lecture .....	61
Connexion de composants numériques .....	61
Écouter la lecture .....	61
Connexion d'un lecteur flash USB ou d'un lecteur de carte mémoire USB .....	62
Utilisation d'un port USB .....	62

<b>Télécommande</b> .....	63~64
---------------------------	-------

<b>Mise</b> .....	65
-------------------	----

### Mise en route

Etape 1: Installation des piles dans la télécommande .....	66
Utilisation de la télécommande pour contrôler l'appareil .....	66
Etape 2: Mise sous tension de l'installation DVD .....	66
Mise en circuit du mode de veille Eco Power .....	66
Etape 3: Réglage du téléviseur .....	66
Configuration de la fonction de balayage progressif (uniquement pour les téléviseurs dotés de cette fonction) .....	67
Sélection du système de codage couleur qui correspond à votre téléviseur .....	68
Réglage du format de l'image du téléviseur .....	68
Etape 4: Sélection de la langue .....	69
Choix de la langue OSD .....	69
Choix de la langue doublage, sous-titres et menu disque .....	69

### Utilisation des disques

CD compatibles .....	70
Lecture de disques .....	70
Mode de veille Eco Power automatique ..	71
Commandes de lecture de base .....	71
Sélection des diverses fonctions de répétition/lecture aléatoire .....	71
Autres opérations de lecture vidéo (DVD/VCD/SVCD) .....	72
Utilisation du menu du disque .....	72
Affichage des informations de lecture .....	72
Avance image par image .....	73
Reprise de la lecture à partir du dernier point d'arrêt .....	73
Zoom sur image .....	73
Changement de la langue des pistes son ..	73
Changement de la langue des sous-titres (DVD seulement) .....	73
Prévisualisation (VCD seulement) .....	74

## Sommaire

### Lecture

Lecture de photos ou de fichiers audio à partir du lecteur flash USB ou du lecteur de carte mémoire USB .....	75
Compatibilité du périphérique USB .....	75
Lecture d'un support MP3/	
Windows Media™ Audio/JPEG/MPEG-4 .....	76
Lecture simultanée de fichiers de musique MP3 et d'images JPEG .....	76
Lecture d'un CD photo (diaporama) .....	77
Prévisualisation .....	77
Zoom sur image .....	77
Rotation/Inversion de l'image .....	77
Disque d'images JPEG compatible .....	77
Lecture d'un SACD (Super Audio CD) .....	78
Lecture d'un disque DivX .....	78

### Options de menu de configuration du système

Accès à la page de configuration générale ...	79
Verrouillage/déverrouillage de lecture des DVD .....	79
Réglage de luminosité de l'affichage du lecteur .....	79
Programme (non disponible pour les CD d'images/MP3/SACD) .....	80
Choix de la langue OSD .....	80
Économiseur d'écran – activation/désactivation .....	81
Code d'enregistrement DivX® VOD .....	81
Accès à la page de configuration audio .....	82
Volume des haut-parleurs/Retard des haut-parleurs .....	82
Mode nocturne - activation/désactivation .....	82
Augmentation de fréquence d'échantillonnage du CD .....	82
Accès à la page de configuration vidéo .....	83
Type TV .....	83
Affichage TV .....	83
Fonction de balayage progressif – activation/désactivation .....	83
Réglages couleur .....	84
Réglage de la sortie vidéo .....	84

Accès à la page des préférences .....	85
Choix de la langue doublage, sous-titres et menu disque .....	85
Limitation de lecture en configurant le Contrôle parental .....	85-86
Contrôle de la lecture (PBC) .....	86
Navigateur MP3/JPEG .....	86
Modification du mot de passe .....	87
Définition de la police des sous-titres DivX .....	87
Restauration des réglages d'origine .....	87

### Fonctionnement du tuner

Réglage de la réception de stations radio ....	88
Mémorisation de stations radio .....	88
Syntonisation automatique .....	88
Mémorisation automatique .....	89
Mémorisation manuelle .....	89
Sélection d'une station radio mémorisée .....	89
Suppression d'une présélection .....	89

### Commandes de son et de volume

Réglage du volume des haut-parleurs .....	90
Sélection du son surround .....	91
Choix des effets sonores numériques .....	91
Contrôle du volume .....	91

### Autres fonctions

Réglage de la minuterie de mise en veille .....	92
---	----

### Caractéristiques techniques

Dépannage .....	94-95
-----------------	-------

### Glossaire

.....	96-97
-------	-------

## Informations générales

### Accessoires fournis

Câble Scart (noir)



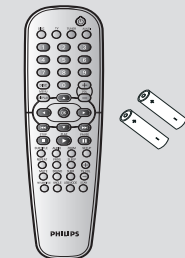
Antenne filaire FM



Antenne-cadre MW



Télécommande et  
deux piles de type AA  
(12nc: 3139 258 70142)



Récepteur sans fil



Support pour  
récepteur sans fil



### Nettoyage des disques

Pour nettoyer un disque, utilisez un chiffon doux et essuyez-le en lignes droites, du centre vers le bord.

#### ATTENTION !

N'utilisez pas de solvants comme le benzène, les diluants, les détergents disponibles dans le commerce ou les aérosols antistatiques pour disques analogiques.

Le lecteur de DVD étant doté d'un dispositif optique (laser) plus puissant que les lecteurs de CD ou de DVD classiques, les CD de nettoyage pour lecteurs de CD ou de DVD risquent d'endommager le dispositif optique (laser). Par conséquent, n'utilisez pas de CD de nettoyage.

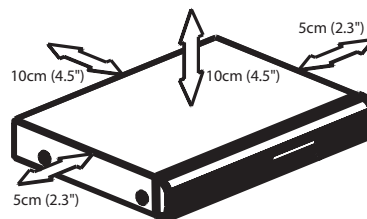
### Installation

#### Bonne disposition de l'appareil

- Placez l'appareil sur une surface plane, rigide et stable. Ne placez pas l'appareil sur un tapis.
- Ne posez pas votre appareil au-dessus d'un autre dispositif qui risquerait d'entraîner une surchauffe (par exemple, un récepteur ou un amplificateur).
- Ne placez rien en dessous de l'appareil (par exemple, des CD ou des magazines).

#### Espace de ventilation

- Placez l'appareil dans un endroit suffisamment ventilé afin d'éviter une accumulation de chaleur interne. Laissez au moins un espace de 10 cm à l'arrière et au-dessus de l'appareil ainsi qu'un espace de 5 cm sur les côtés afin d'éviter toute surchauffe.

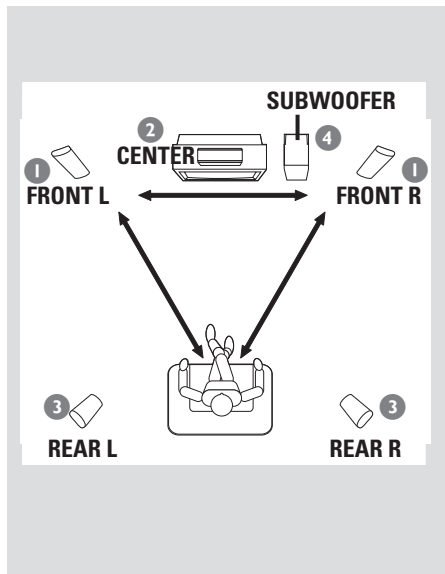


#### Préservez l'appareil des températures élevées, de l'humidité, de l'eau et de la poussière.

- Votre appareil ne doit pas être exposé aux fuites goutte à goutte ou aux éclaboussures.
- Ne placez pas d'objets susceptibles d'endommager votre appareil près de ce dernier (par exemple, objets remplis de liquide ou bougies allumées).

## Connexions de base

### Etape 1: Placement des enceintes et du caisson de basses



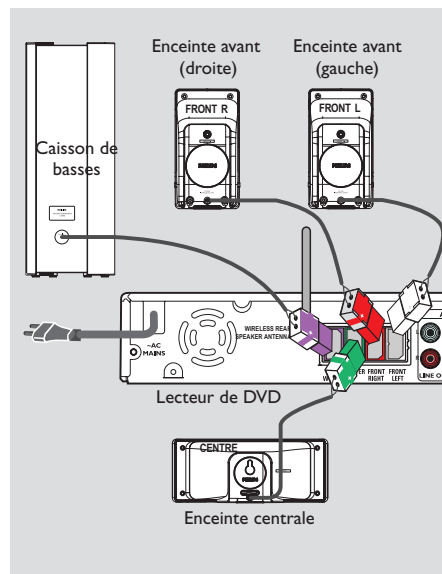
Pour optimiser le son surround, toutes les enceintes (sauf le caisson de basses) doivent être placées à la même distance de la position d'écoute.

- 1 Placez les enceintes avant (gauche et droite) à égale distance du téléviseur, et à un angle de 45° environ par rapport à la position d'écoute.
- 2 Placez l'enceinte centrale au-dessus du téléviseur ou du lecteur de DVD, pour localiser le canal central.
- 3 Placez les enceintes arrière face à face et à hauteur d'oreille lorsque vous êtes en position d'écoute, ou montées sur un mur.
- 4 Placez le caisson de basses au sol, à proximité du téléviseur.

#### Conseils utiles:

- Pour éviter toute interférence magnétique, ne placez pas les enceintes avant trop près de votre téléviseur.
- Laissez un espace d'aération suffisant autour du lecteur de DVD.

### Etape 2: Connexion des enceintes et du caisson de basses



Connectez les enceintes à l'aide des câbles fournis, en veillant à faire correspondre les couleurs des jacks et des câbles.

#### Conseils utiles:

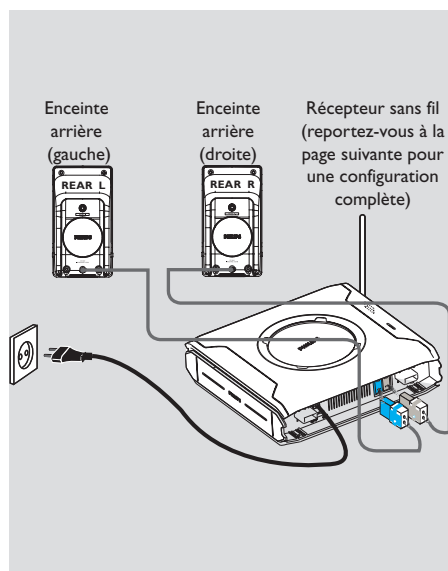
- Veillez à raccorder correctement les câbles des enceintes. Toute connexion incorrecte risque d'endommager l'appareil en provoquant un court-circuit.
- Pour éviter tout bruit indésirable, ne placez pas le caisson de basses trop près du lecteur de DVD, de l'adaptateur CA, du téléviseur ou d'une autre source de rayonnement.

Français

## Connexions de base (suite)

### Etape 3: Connexion des haut-parleurs arrière sans fil

Français



Les haut-parleurs arrière sont équipés d'un récepteur sans fil qui capte les signaux audio de l'installation DVD. Les haut-parleurs arrière sans fil offrent d'excellentes performances sonores Surround, sans l'encombrement des câbles.

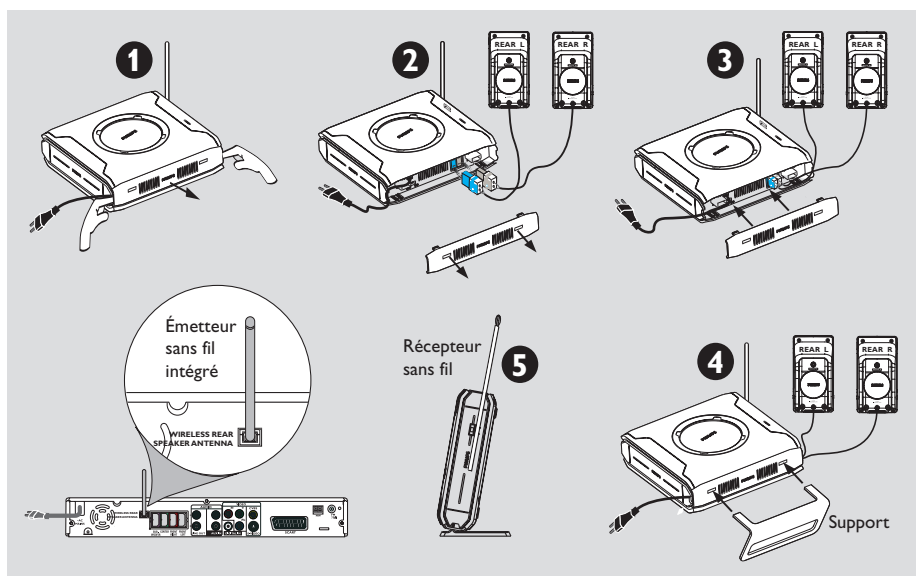
- Raccordez les haut-parleurs arrière droit et gauche au récepteur sans fil à l'aide des câbles fournis et en prenant soin de faire correspondre les couleurs des prises à celles des câbles des haut-parleurs.

*Conseils utili:*

– Pour éviter tout bruit indésirable, ne placez pas le caisson de basses trop près du lecteur de DVD, de l'adaptateur CA, du téléviseur ou d'une autre source de rayonnement.

## Connexions de base (suite)

### Etape 4: Système de réception sans fil



Français

- Mettez l'installation DVD sous tension et lancez la lecture d'un disque.
- Sélectionnez un canal de fréquence de transmission identique pour l'émetteur et le récepteur sans fil.

#### Sur l'émetteur sans fil:

- Maintenez enfoncée la touche **SOUND** de la télécommande jusqu'à obtention de la fréquence offrant la meilleure réception.

#### Conseils utiles:

- Si le son est déformé, sélectionnez une autre fréquence pour l'émetteur et le récepteur sans fil. La déformation du son peut être due à des interférences provoquées par d'autres appareils utilisant la même fréquence à l'intérieur ou à l'extérieur de la maison.
- Déployez les antennes à la verticale pour obtenir une meilleure réception. Assurez-vous que les antennes sont correctement positionnées et qu'aucun élément ne leur fait obstacle.

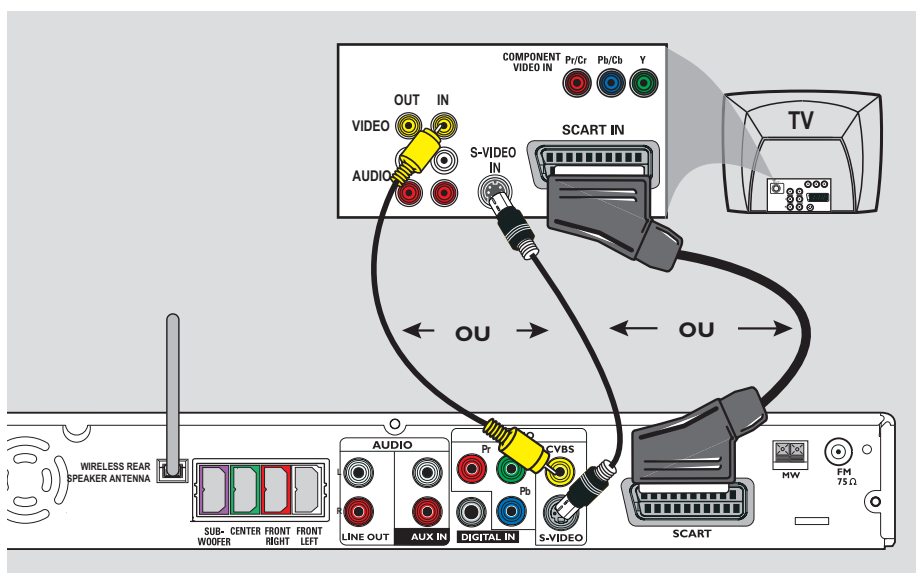
#### Pour obtenir un son de qualité et une transmission optimale, procédez comme suit:

- Placez l'émetteur et le récepteur sans fil à une distance de 3 mètres et à une hauteur de 30 cm minimum. Évitez de les placer à proximité des adaptateurs CA, d'un téléviseur ou de toute autre source de rayonnement.
- Notez également que les signaux audio risquent d'être coupés en raison du réfléchissement des ondes provoqué par le passage d'une personne entre l'émetteur et le haut-parleur sans fil.
- La transmission sans fil peut également être gênée par d'autres appareils : micro-onde, téléphone sans fil, etc.
- Placez le récepteur sans fil et l'antenne en position droite (comme illustré à la figure 5).

## Connexions de base (suite)

### Etape 5: Raccordement d'un téléviseur

Français



#### IMPORTANT !

- Choisissez la connexion vidéo qui vous convient le mieux parmi les options suivantes, en fonction des possibilités de votre téléviseur.
- Connectez le lecteur de DVD directement au téléviseur.
- Une fois les connexions de base effectuées, passez à la procédure d'installation du téléviseur décrite à la page 66.

#### Conseil utiles:

- Pour pouvoir écouter les chaînes télévisées via le lecteur de DVD, branchez les câbles audio (blanc/rouge - non fournis) entre les prises AUX IN du lecteur de DVD et les prises AUDIO OUT du téléviseur (inutile avec un branchement péritel).
- Un câble vidéo péritel (RVB) garantit une meilleure qualité d'image qu'un câble vidéo composite.

#### Option 1: Utilisation de la prise Scart

- Utilisez le câble vidéo Scart (noir) pour connecter la prise jack **SCART** du lecteur de DVD aux prises jack d'entrée correspondantes sur le téléviseur.
- OU

#### Option 2: Utilisation du jack S-vidéo

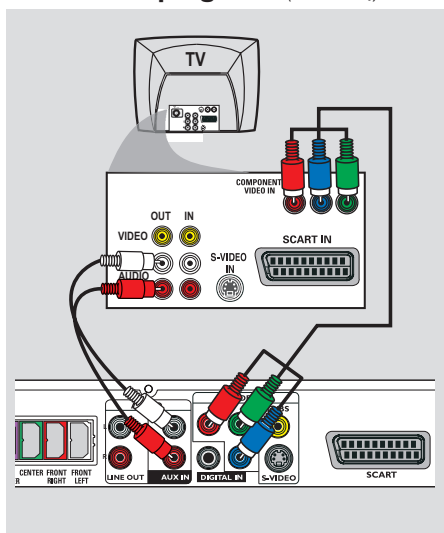
- Utilisez le câble S-vidéo (non fourni) pour connecter le jack **S-VIDÉO** du lecteur de DVD à l'entrée S-vidéo S-VIDEO IN (parfois appelée Y/C ou S-VHS) sur le téléviseur.
- OU

#### Option 3: Utilisation du jack vidéo CVBS

- Utilisez le câble vidéo composite (jaune - non fourni) pour connecter le jack **CVBS** du lecteur de DVD à l'entrée vidéo ENTRÉE VIDÉO (parfois appelée A/V In, Video In, Composite ou Baseband) sur le téléviseur.

## Connexions de base (suite)

### Étape 6 : Branchement d'un téléviseur à balayage progressif (Facultatif)

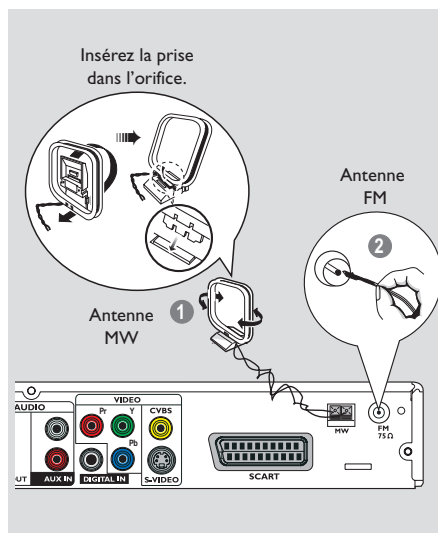


#### IMPORTANT !

- Pour obtenir une qualité vidéo en balayage progressif, vous avez besoin d'un câble Y Pb Pr et d'un téléviseur doté de la fonction de balayage progressif.
- **NE branchez PAS** une fiche péritel en même temps qu'un câble Y Pb Pr sur le téléviseur ; cela risquerait de dégrader la qualité de l'image.

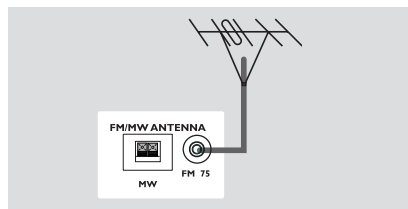
- 1 Servez-vous des câbles vidéo composantes (rouge/bleu/vert – non fournis) pour raccorder les prises **Y Pb Pr** du lecteur de DVD aux prises d'entrée vidéo composantes du téléviseur (étiquetées Y Pb/Cb Pr/Cr ou YUV).
- 2 Pour bénéficier du son de cette installation DVD lorsque vous regardez la télévision, connectez les entrées **AUX IN** aux sorties **AUDIO OUT** correspondantes du téléviseur à l'aide d'un câble audio (blanc/rouge - non fourni).
- 3 Pour plus de détails sur la configuration du balayage progressif, reportez-vous à la page 67.

### Étape 7 : Connexion des antennes FM/MW



- 1 Connectez l'antenne-cadre MW fournie à la prise **MW**. Placez l'antenne-cadre MW sur une étagère ou accrochez-la à un support ou à un mur.
- 2 Connectez l'antenne FM fournie à la prise **FM**. Sortez l'antenne FM et fixez ses extrémités au mur.

Pour obtenir une meilleure réception stéréo FM, raccordez l'antenne externe FM (non fourni).



#### Conseils utiles:

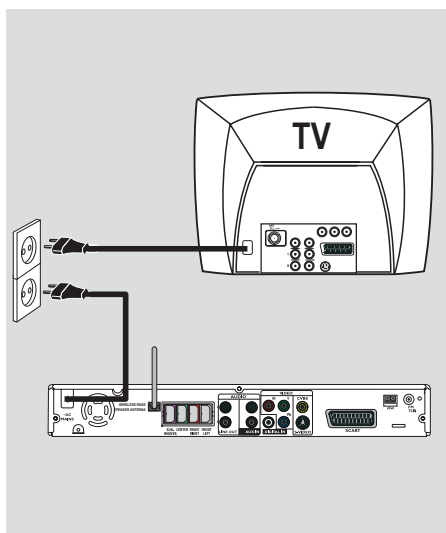
- Réglez la position des antennes pour obtenir la meilleure réception possible.
- Placez les antennes le plus loin possible du téléviseur, du magnétoscope et de toute autre source de rayonnements pour éviter les bruits de souffle.



## Connexions de base (suite)

### Etape 8 : Connexion du cordon d'alimentation

Français



**Une fois toutes les connexions effectuées correctement, branchez le cordon secteur à la prise de courant.**

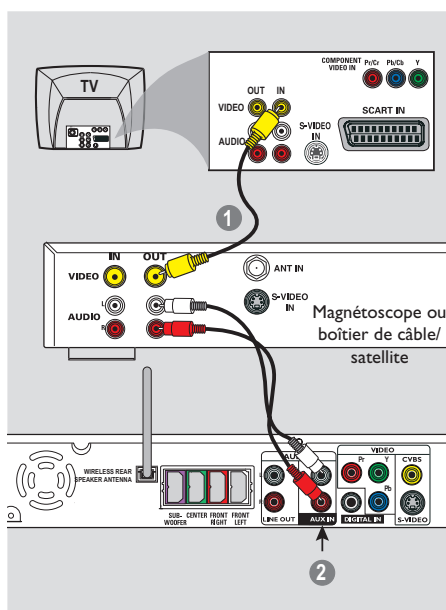
Le voyant rouge Eco Power du lecteur de DVD s'allume. N'effectuez ni ne modifiez jamais les raccordements lorsque l'appareil est raccordé à l'électricité.

*Conseil utiles:*

- Reportez-vous à cette plaquette d'identification située à l'arrière ou à la base du système pour connaître son modèle et sa tension d'alimentation.

## Connexion aux périphériques externes

### Connexion d'un magnétoscope ou d'un boîtier de câble/satellite

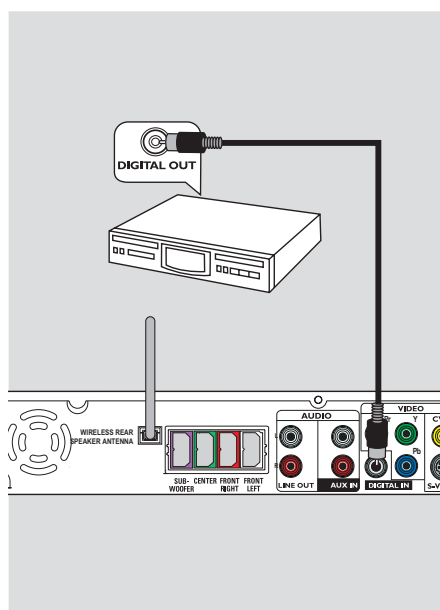


#### Regarder et écouter la lecture

- 1 Connectez le magnétoscope ou le boîtier du câble/satellite au téléviseur de la façon indiquée.
- 2 Connectez les jacks **AUX IN (R/L)** aux sorties son **AUDIO OUT** du magnétoscope ou du boîtier câble/satellite.

Appuyez sur **AUX/DI** sur la télécommande pour sélectionner "AUX", afin d'activer la source d'entrée.

### Connexion de composants numériques



#### Écouter la lecture

- Connectez le jack **DIGITAL IN** du lecteur de DVD à la sortie numérique **DIGITAL OUT** d'un appareil audionumérique.

Appuyez sur **AUX/DI** sur la télécommande pour sélectionner "DI", afin d'activer la source d'entrée.

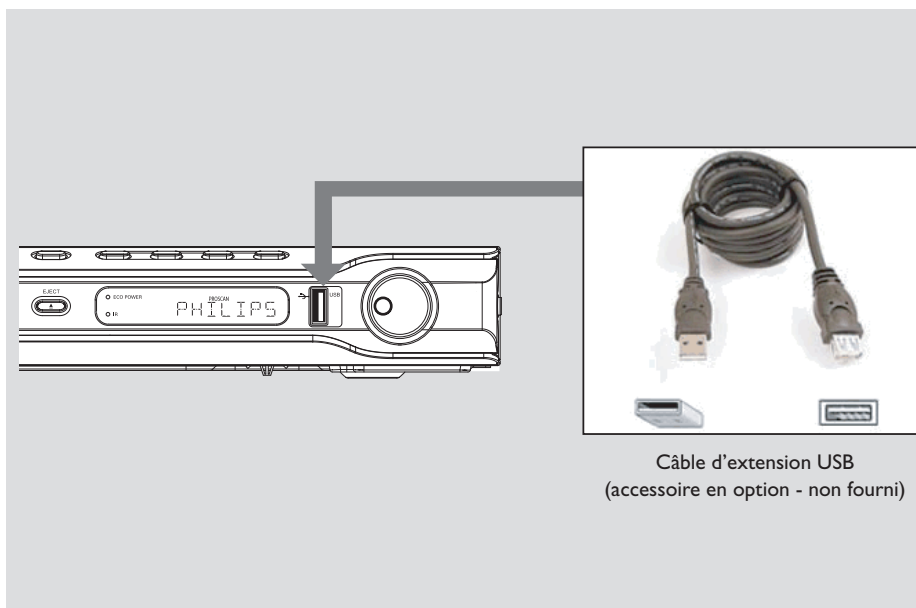
#### Conseils utiles:

- Certains DVD sont interdits de copie. Vous ne pouvez pas enregistrer le disque à l'aide d'un magnétoscope ou d'un appareil d'enregistrement numérique.
- Pour pouvoir lire en utilisant une connexion **DIGITAL IN**, réglez la sortie numérique de ce lecteur sur format **PCM**.
- Consultez toujours le mode d'emploi de l'équipement concernant la connexion et l'utilisation.

Français

## Connexion aux périphériques externes (suite)

### Connexion d'un lecteur flash USB ou d'un lecteur de carte mémoire USB



#### Utilisation d'un port USB

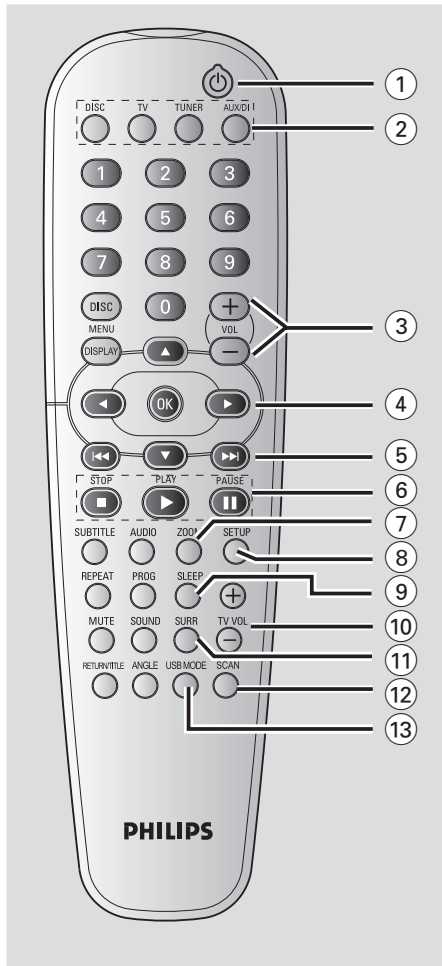
Cette installation DVD permet uniquement d'afficher le contenu du lecteur flash USB ou du lecteur de carte mémoire USB. Vous ne pouvez pas modifier son contenu ni l'enregistrer sur un DVD-R/+RW.

- 1 Connectez le lecteur flash USB ou le lecteur de carte mémoire USB directement au port USB situé sur la face avant (comme illustré ci-dessus).
- 2 Appuyez sur la touche **USB MODE** de la télécommande pour afficher les fichiers stockés sur le lecteur flash USB ou sur le lecteur de carte mémoire USB.
- 3 Il convient d'interrompre la lecture avant de retirer le lecteur flash USB ou le lecteur de carte mémoire USB du port USB.

#### Conseils :

- Le port USB prend uniquement en charge la lecture des données au format JPEG/MP3/Windows Media™ Audio.
- Le port USB ne prend pas en charge la connexion d'autres périphériques USB, à l'exception des lecteurs flash USB et des lecteurs de cartes mémoire USB.
- Si le périphérique USB n'est pas compatible avec le port USB, vous devrez utiliser un câble d'extension adéquat.

## Télécommande



- ① – Passe en mode veille Eco Power ou met l'appareil sous tension.
- ② **Touches de sélection de la source**
- **DISC** : pour sélectionner le mode de source disque (DISC).
  - **TV** : passage en mode TV.  
Le son du téléviseur est diffusé par le système Home Cinéma.
  - **TUNER** : alterne entre les bandes FM et MW.
  - **AUX/DI** : alterne entre les modes AUX et DIGITAL IN (entrée numérique).

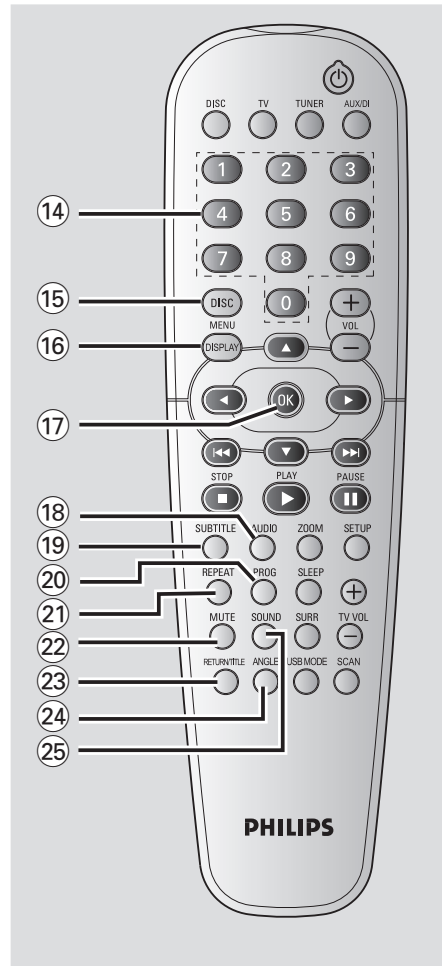
- ③ **VOL + -**
- Règle le volume sonore.
- ④
- **DISC** : Sélectionne la direction des mouvements dans le menu.
  - **TUNER** : utilisez les touches pour lancer la recherche automatique et les touches pour régler la fréquence radio manuellement.
- ⑤
- **DISC** : \*recherche en arrière/en avant ou sélectionne une piste.
  - **TUNER** : permet de sélectionner une présélection radio.
- ⑥ **PAUSE II**
- **DISC** : suspension/reprise de la lecture.
- PLAY ►**
- **DISC** : démarre la lecture.
- STOP**
- Arrête une opération.
  - **DISC** : arrête la lecture.
  - **DISC** : Maintenir cette touche enfoncée permet d'ouvrir ou de fermer le tiroir-disque.
  - **TUNER** : \*efface une station radio mémorisée.
- ⑦ **ZOOM**
- Agrandit une image sur l'écran du téléviseur.
- ⑧ **SETUP**
- **DISC** : ouvre ou ferme le menu de configuration du lecteur.
- ⑨ **SLEEP**
- Règle la fonction de minuterie de mise en veille.
- ⑩ **TVVOL + -**
- Règle le volume du téléviseur (téléviseurs Philips uniquement).
- ⑪ **SURR**
- Sélectionne surround multicanaux ou mode stéréo.
- ⑫ **SCAN**
- Lit les premières secondes de chaque piste/chapitre d'un disque.
- ⑬ **USB MODE**
- Permet d'accéder au contenu du lecteur flash USB et de quitter le mode USB.

\* = Appuyez sur la touche pendant plus de deux secondes.

Français

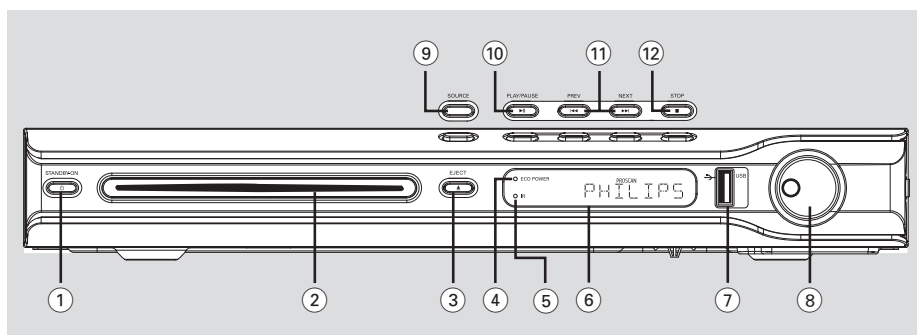
## Télécommande (suite)

- ⑭ **Touches numériques (0-9)**
- DISC: Entre le numéro d'une piste ou d'un titre du disque.
  - TUNER: Entre le numéro d'une station radio mémorisée.
- ⑮ **DISC MENU** (en mode Disque uniquement)
- Ouvre ou ferme le menu du contenu du disque.
  - VCD : permet de sélectionner les différentes fonctions d'aperçu.
- ⑯ **DISPLAY (AFFICHAGE)**
- DISC: Affiche des informations sur le disque et sur son état.
- ⑰ **OK**
- Confirme la sélection.
- ⑱ **AUDIO**
- DISC: Sélectionne une langue audio (DVD, VCD) ou un canal audio (CD).
- ⑲ **SUBTITLE**
- DISC: Pour sélectionner la langue des sous-titres.
- ⑳ **PROG**
- DISC : lance la programmation.
  - TUNER : lance \*la programmation de préréglage automatique/manuelle.
- ㉑ **REPEAT**
- DISC: Sélection de différents modes de répétition ; désactivation du mode de répétition.
- ㉒ **MUTE**
- Interrompt/relance la reproduction du son.
- ㉓ **RETURN / TITLE**
- Permet de revenir au menu précédent/ d'afficher le menu titre.
- ㉔ **ANGLE**
- Permet de sélectionner un angle de vue pour un DVD.
- ㉕ **SOUND**
- Sélectionne un effet sonore.



\* = Appuyez sur la touche pendant plus de deux secondes.

## Mise



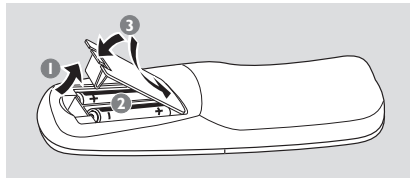
Français

- ① **STANDBY ON (⏻)**
  - Passe en mode veille Eco Power ou met l'appareil sous tension.
- ② **Disc slot**
- ③ **EJECT ▲**
  - Permet d'éjecter le disque.
- ④ **Indicateur ECO POWER**
  - S'allume lorsque l'appareil se trouve en mode veille Eco Power.
- ⑤ **iR**
  - Pointez la télécommande vers ce capteur.
- ⑥ **Affichage du lecteur**
- ⑦ **USB PORT**
  - Entrée pour lecteur flash USB. Appuyez sur la touche USB Mode afin de visualiser la source d'entrée.
- ⑧ **VOLUME**
  - Règle le volume sonore.
- ⑨ **SOURCE**
  - Sélectionne le mode de source actif adéquat : DISC, TUNER (FM/MW), TV ou AUX/DI.
- ⑩ **▶ || PLAY•PAUSE**
  - DISC : démarre/interrompt la lecture.
  - TUNER : lance l'installation des stations radio programmées en mode Plug & Play.
- ⑪ **◀◀ PREV / NEXT ▶▶**
  - DISC : \*recherche en arrière/en avant ou sélectionne une piste.
  - TUNER : permet de sélectionner une présélection radio.
- ⑫ **■ STOP**
  - Arrête une opération.
  - DISC : arrête la lecture.
  - TUNER : maintenez enfoncée cette touche pour effacer la présélection courante.

\* = Appuyez sur la touche pendant plus de deux secondes.

## Mise en route

### Etape 1: Installation des piles dans la télécommande

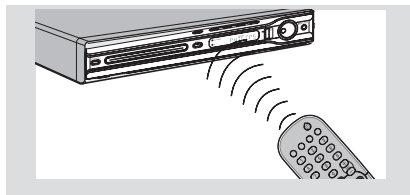


- 1 Ouvrez le compartiment des piles.
- 2 Insérez deux piles de type R06 ou AA, en suivant les indications (+ -) situées à l'intérieur du compartiment.
- 3 Refermez le compartiment.

#### ATTENTION !

- Retirez les piles de l'appareil si celui-ci doit rester inutilisé longtemps, ou si elles sont épuisées.
- Ne mélangez pas des piles neuves et déjà utilisées, ou des piles de types différents.
- Les piles renferment des substances chimiques et doivent donc être éliminées correctement.

### Utilisation de la télécommande pour contrôler l'appareil



- 1 Pointez la télécommande directement vers le récepteur (iR) de l'appareil principal.
- 2 Sélectionnez la source que vous souhaitez commander en appuyant sur une des touches de sélection source de la télécommande (par exemple TV, TUNER).
- 3 Sélectionnez ensuite la fonction souhaitée (par exemple II, ◀▶▶▶).

### Etape 2: Mise sous tension de l'installation DVD

- Appuyez sur **SOURCE** pour sélectionner :  
DISC → FM → MW → TV → AUX →  
DI → DISC ....

OU

Appuyez sur **DISC, TV, TUNER** ou **AUX/DI** sur la télécommande.

### Mise en circuit du mode de veille Eco Power

- Appuyez sur **STANDBY ON** (⏻).  
→ L'affichage se vide.

### Etape 3: Réglage du téléviseur

Après avoir connecté l'installation DVD au téléviseur, vous devez régler celui-ci sur le canal d'entrée adéquat (par ex. 'EXT', '0', 'AV') afin de visionner le contenu vidéo en cours de lecture sur l'installation DVD.

- 1 Appuyez sur **SOURCE** jusqu'à ce que "DISC" s'affiche à l'écran.
- 2 Allumez le téléviseur et trouvez son canal d'entrée vidéo. L'écran d'arrière-plan bleu du lecteur de DVD devrait apparaître sur le téléviseur.  
→ Généralement, ces canaux se trouvent entre les canaux les plus hauts et les plus bas et s'appellent FRONT, A/V IN ou VIDEO. Pour en savoir plus, reportez-vous au mode d'emploi du téléviseur.  
→ Vous pouvez aussi sélectionner le canal 1 de votre téléviseur et appuyer à plusieurs reprises sur le bouton de chaîne suivante, jusqu'à ce que le canal d'entrée vidéo apparaisse.  
→ D'autre part, la télécommande du téléviseur peut avoir un bouton ou un commutateur permettant de choisir différents modes vidéo.

## Mise en route (suite)

### Configuration de la fonction de balayage progressif (uniquement pour les téléviseurs dotés de cette fonction)

Le balayage progressif permet d'afficher deux fois plus d'images par seconde que le balayage entrelacé (téléviseurs classiques). Avec près du double de lignes, le balayage progressif offre une résolution et une qualité d'image supérieures.

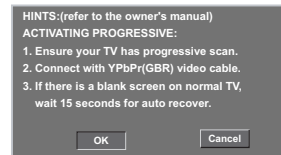
#### IMPORTANT !

**Avant d'activer la fonction de balayage progressif, vous devez :**

- 1) vérifier que votre téléviseur prend en charge les signaux de balayage progressif ;
  - 2) vérifier que l'installation DVD est raccordée au téléviseur par l'intermédiaire du câble Y Pb Pr (voir page 59).
- 1 Désactivez le mode Balayage progressif du téléviseur ou activez le mode Balayage entrelacé (reportez-vous au manuel d'utilisation du téléviseur).
  - 2 Appuyez sur la touche **DISC** de la télécommande pour mettre l'installation DVD sous tension.
  - 3 Allumez le téléviseur et sélectionnez le canal d'entrée vidéo adéquat (voir page 66).  
→ L'écran DVD d'arrière-plan bleu s'affiche.
  - 4 Appuyez sur la touche **SETUP** de la télécommande.
  - 5 Appuyez sur **▶** pour sélectionner 'Page Réglages Vidéo'.



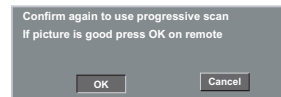
- 6 Sélectionnez { **Component** } (Composantes) > { **YUV** }, puis appuyez sur **OK** pour confirmer.
- 7 Sélectionnez { **Progressive** } (Progressif) > { **On** } (Activé), puis appuyez sur **OK** pour confirmer.  
→ Le menu ci-dessous s'affiche à l'écran.



- 8 Appuyez sur la touche **◀** pour sélectionner l'option **OK** du menu, puis sur **OK** pour confirmer.

**Aucune image ne s'affiche à l'écran tant que vous n'avez pas activé le mode de balayage progressif du téléviseur.**

- 9 Activez le mode Balayage progressif du téléviseur (reportez-vous au manuel d'utilisation du téléviseur).  
→ Le menu ci-dessous s'affiche à l'écran.



- 10 Appuyez sur la touche **◀** pour sélectionner l'option **OK** du menu, puis sur **OK** pour confirmer.  
→ La configuration est terminée : vous bénéficiez dès à présent d'une image de haute qualité.

**Si aucune image n'apparaît, procédez comme suit :**

- Patientez 15 secondes pour la restauration automatique.
- OU
- 1 Permet de désactiver la fonction de balayage progressif en appuyant sur la touche **EJECT** **▲** de l'installation DVD.
- 2 Appuyez sur la touche **◀** de la télécommande.
- 3 Appuyez sur la touche **MUTE** de la télécommande.  
→ L'écran DVD d'arrière-plan bleu s'affiche.

*Conseil utiles:*

– Certains téléviseurs à balayage progressif ou haute définition ne sont pas tout à fait compatibles avec cette installation DVD ; il en résulte une image déformée lors de la lecture de DVD vidéo en mode Balayage progressif. Si c'est le cas, désactivez la fonction de balayage progressif de l'installation DVD et du téléviseur.

**CONSEILS:** L'option soulignée correspond au réglage d'usine. Pour retourner au menu précédent, appuyez sur **◀**. Pour quitter le menu, appuyez sur **SETUP**.

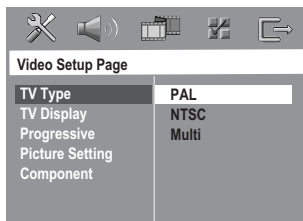


## Mise en route (suite)

### Sélection du système de codage couleur qui correspond à votre téléviseur

Pour lire un DVD sur ce lecteur, le système de codage couleur du DVD doit être le même que celui du téléviseur et du lecteur. Avant de modifier le réglage de norme TV, vérifiez que votre téléviseur est compatible avec la norme de couleur TV sélectionnée.

- 1 En mode disque, appuyez sur **SETUP**.
- 2 Appuyez à plusieurs reprises sur ► pour sélectionner { Page Réglages Vidéo }.
- 3 Appuyez sur ▲▼ pour sélectionner { **TV Type** } (Type TV) et appuyez sur ►.



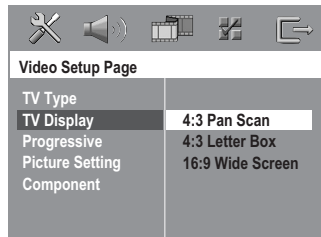
- 4 Appuyez sur ▲▼ pour sélectionner l'une des options ci-dessous :
  - { **PAL** }
  - Si votre téléviseur ne peut décoder que le système PAL, choisissez ce mode. Dans ce cas, le signal vidéo d'un disque enregistré en NTSC sera transcodé en PAL.
  - { **NTSC** }
  - Si votre téléviseur ne peut décoder que le système NTSC, choisissez ce mode. Dans ce cas, le signal vidéo d'un disque enregistré en PAL sera transcodé en NTSC.
  - { **Multi** } (Multistandard)
  - Si le téléviseur connecté est compatible avec NTSC et PAL (multisystème), sélectionnez ce mode. Le codage de sortie dépendra du codage couleur du signal vidéo du disque.
- 5 Sélectionnez un élément et appuyez sur **OK**.
  - Suivez les instructions sur l'écran du téléviseur pour confirmer la sélection (s'il y en a une).
  - Si l'écran du téléviseur est vide ou déformé, attendez pendant 15 secondes que l'autoreprise s'active.

**CONSEILS:** L'option soulignée correspond au réglage d'usine. Pour retourner au menu précédent, appuyez sur ◀. Pour quitter le menu, appuyez sur **SETUP**.

### Réglage du format de l'image du téléviseur

Permet de régler l'aspect de l'image du lecteur de DVD en fonction du téléviseur connecté. Le format que vous sélectionnez doit être disponible sur le disque. S'il ne l'est pas, les réglages de configuration de votre téléviseur n'adapteront pas l'image au cours de la lecture.

- 1 En mode disque, appuyez sur **SETUP**.
- 2 Appuyez à plusieurs reprises sur ► pour sélectionner { Page Réglages Vidéo }.
- 3 Appuyez sur ▲▼ pour sélectionner { **TV Display** } (Affichage TV) et appuyez sur ►.



- 4 Appuyez sur ▲▼ pour sélectionner l'une des options ci-dessous :
  - { **4:3 Panscan** } (Panoram)
  - Si vous avez un téléviseur normal et que vous voulez que les deux côtés de l'image soient coupés ou formatés pour tenir dans l'écran.
  - { **4:3 Letterbox** } (Boîte lettres)
  - Si vous avez un téléviseur normal. L'image sera alors affichée sur toute la largeur de l'écran, avec des bandes noires au-dessus et en dessous de l'image.
  - { **16:9 Wide Screen** }
  - Si vous avez un téléviseur à écran large.
- 5 Sélectionnez un élément et appuyez sur **OK**.

## Mise en route (suite)

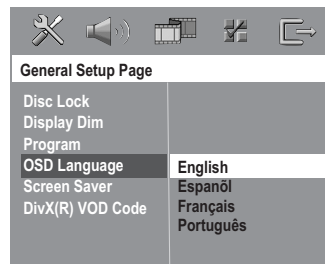
### Etape 4: Sélection de la langue

Vous pouvez choisir une langue de façon à ce que ce lecteur de DVD sélectionne automatiquement cette langue quand vous chargerez un disque. Si la langue choisie n'est pas disponible sur le disque, la langue par défaut du disque sera utilisée à la place.

La langue OSD (affichage à l'écran) du menu système sera celle que vous avez choisie, quelles que soient les langues proposées par les divers disques.

### Choix de la langue OSD

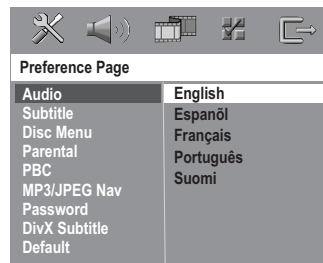
- 1 En mode disque, appuyez sur **SETUP**.
- 2 Appuyez sur **▶** pour sélectionner { Page Réglages Vidéo }.
- 3 Appuyez sur **▲▼** pour sélectionner { **OSD Language** } (Langue OSD) et appuyez sur **▶**.



- 4 Appuyez sur **▲▼** pour sélectionner une langue et appuyez sur **OK**.

### Choix de la langue doublage, sous-titres et menu disque

- 1 Appuyez deux fois sur **■** pour interrompre la lecture (si elle est en cours) et appuyez sur **SETUP**.
- 2 Appuyez à plusieurs reprises sur **▶** pour sélectionner { Page Préférences }.
- 3 Appuyez sur **▲▼** pour sélectionner l'une des options ci-dessous, et appuyez sur **▶**.
  - { **Audio** } (Doublage - son du disque)
  - { **Subtitle** } (Sous-titres du disque)
  - { **Disc Menu** } (Menu Disque)



- 4 Appuyez sur **▲▼** pour sélectionner une langue et appuyez sur **OK**.

**Si la langue que vous voulez n'est pas dans la liste, sélectionnez { Others }** (Autres),

utilisez les **touches numériques (0-9)** de la télécommande pour saisir le code de langue à 4 chiffres 'XXXX' (voir "Code langue" page 5) et appuyez sur **OK** pour confirmer.

- 5 Répétez les étapes 3~4 pour les autres réglages.

Français

**CONSEILS:** L'option soulignée correspond au réglage d'usine. Pour retourner au menu précédent, appuyez sur **◀**. Pour quitter le menu, appuyez sur **SETUP**.

## Utilisation des disques

### IMPORTANT !

- Si l'icône de fonction interdite (Ø ou X) s'affiche sur l'écran du téléviseur lorsque vous appuyez sur une touche, cela signifie que cette fonction n'est pas disponible sur le disque en cours de lecture ou à ce moment-là.
- Les disques et lecteurs DVD sont dotés de restrictions relatives aux zones géographiques. Avant de lire un disque, vérifiez qu'il a été conçu pour la même zone géographique que votre lecteur.
- N'appuyez pas sur le tiroir du disque et ne placez pas d'autre objet qu'un CD dans ce tiroir. Vous pourriez provoquer un dysfonctionnement.

### Codes de zone

Le code de zone (où "X" représente le code correspondant) se trouve à l'arrière de l'appareil. Si le DVD comporte un code de zone différent, l'appareil ne pourra pas le lire.



#### Conseils utiles:

- Certains CD-R/RW ou DVD-R/RW peuvent ne pas être compatibles en raison du type de disque ou des conditions d'enregistrement.
- Si vous ne parvenez pas à lire un disque, retirez-le et essayez d'en lire un autre. Les disques mal formatés ne pourront pas être lus par ce lecteur de DVD.

### CD compatibles



#### Votre lecteur de DVD Home Cinema peut lire les disques suivants :

- Disques Versatile numérique (DVD)
- CD vidéo (VCD)
- Super CD vidéo (SVCD)
- Super CD audio (SACD)
- Disques vidéo numériques finalisés + enregistrables [réinscriptibles] (DVD+R[W])
- Disques compacts (CD)
- Fichiers MP3, Fichiers Picture (Kodak, JPEG) sur CD-R(W):
  - Format JPEG/ISO 9660/UDF
  - Résolution JPEG progressif jusqu'à 1600 x 1200
  - Résolution JPEG jusqu'à 3072 x 2048
  - Fréquences d'échantillonnage acceptées: 32 kHz, 44,1 kHz, 48 kHz
  - Débits acceptés : 32~256 kbps, débits variables
- Windows Media™ Audio
  - 32 Kbits/s - 192 Kbits/s obligatoires
- Fichiers MPEG-4 sur CD-R[W]:
  - Profil simple
  - Profil simple avancé (640-480)
- Fichier DivX® sur CD-R[W] et DVD+R[W]:
  - DivX 3.11, 4.x et 5.x
  - GMC (Global Motion Compensation) et Q-Pel (Quarter Pixel) non compatibles
  - Option Packed Bitstream non prise en charge

**CONSEILS:** Ce lecteur de DVD ne prend pas en charge la lecture de certains disques en raison de leur configuration et de leurs caractéristiques, de la qualité d'enregistrement et du logiciel auteur.

### Lecture de disques

- 1 Appuyez sur **SOURCE** jusqu'à ce que "DISC" s'affiche à l'écran (ou appuyez sur **DISC** sur la télécommande).
- 2 Allumez le téléviseur et trouvez son canal d'entrée vidéo. (Voir page 66 "Réglage du téléviseur").
  - L'écran d'arrière-plan bleu du lecteur de DVD devrait apparaître sur le téléviseur.
- 3 Insérez un disque dans le logement prévu à cet effet.
  - Veillez à ce que le côté étiquette soit sur le dessus. Pour les CD double-face, chargez la face que vous voulez lire vers le haut.
- 4 La lecture commencera automatiquement.
  - Si un menu de disque s'affiche sur le téléviseur, voir page 72 "Utilisation du menu du disque".
  - Si le disque est bloqué par le contrôle parental, vous devrez saisir votre mot de passe de six chiffres (voir page 87).

## Utilisation des disques (suite)

### Mode de veille Eco Power automatique

C'est une fonction d'économie d'énergie. Le système passera automatiquement en mode veille Eco Power si vous n'appuyez sur aucune touche pendant 30 minutes après la fin de la lecture d'un disque.

### Commandes de lecture de base

#### Interruption de la lecture

- Pendant la lecture d'un disque, appuyez sur ►|| (ou appuyez sur || sur la télécommande).  
→ Pour reprendre la lecture normale, appuyez sur ►|| (ou appuyez sur **PLAY** ► sur la télécommande).

#### Sélection d'une autre piste ou d'un autre chapitre

- Appuyez sur ◀◀◀ / ▶▶▶ ou servez-vous des **touches numériques (0-9)** pour taper directement le numéro de piste ou de chapitre.  
→ Si la fonction de répétition a été activée, un appui sur les touches ◀◀◀ / ▶▶▶ provoque une nouvelle lecture de la même piste ou du même chapitre.

#### Recherche en arrière/en avant

- Tenez enfoncée la touche ◀◀◀ / ▶▶▶, puis appuyez sur ►|| (ou appuyez sur **PLAY** ► sur la télécommande) pour reprendre la lecture normale.  
→ Pour accélérer la vitesse de recherche, tenez la touche ◀ / ▶ enfoncée.

#### Arrêt de la lecture

- Appuyez sur ■.

### Sélection des diverses fonctions de répétition/lecture aléatoire

- Pendant la lecture d'un disque, tenez enfoncé le bouton **REPEAT** sur la télécommande pour choisir un mode de lecture.

#### DVD

- RPT ONE (répétition chapitre)
- RPT TT (répétition titre)
- SHUFFLE (aléatoire)
- RPT SHF (répétition aléatoire)
- RPT OFF (désactivation du mode de répétition)

#### VCD/SVCD/CD

- RPT ONE (répétition plage)
- RPT ALL (répétition disque)
- SHUFFLE (aléatoire)
- RPT SHF (répétition aléatoire)
- RPT OFF (désactivation du mode de répétition)

#### MP3/SACD/DivX/Windows Media™ Audio

- RPT ONE (répétition unique)
- RPT ALL/FLD (répétition dossier)
- SHUFFLE (répétition aléatoire)
- RPT OFF (désactivation du mode de répétition)

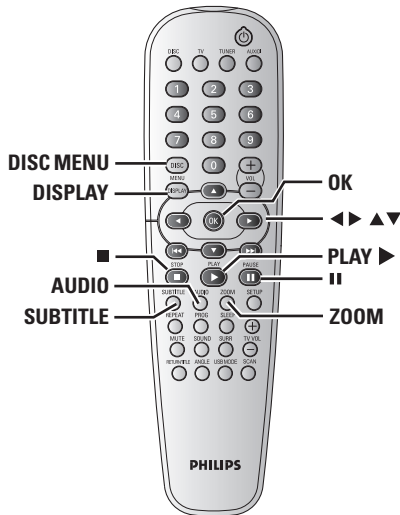
#### Conseil utiles:

- Pour les VCD, si le mode PBC est actif, la répétition de la lecture est impossible.

**CONSEILS:** Avec certains disques, les fonctions décrites ici peuvent ne pas être accessibles. Reportez-vous toujours aux instructions fournies avec les disques.

## Utilisation des disques (suite)

### Autres opérations de lecture vidéo (DVD/VCD/SVCD)



### Utilisation du menu du disque

Lorsque vous insérez certains disques, un menu apparaîtra sur le téléviseur.

#### Pour sélectionner une fonction de lecture ou un élément

- Utilisez les touches **◀▶▲▼** ou les **touches numériques (0-9)** de la télécommande puis appuyez sur **OK** pour lancer la lecture.

#### Pour entrer dans le menu ou en sortir

- Appuyez sur la touche **DISC MENU** de la télécommande.

### Affichage des informations de lecture

Le menu affiche les informations de lecture du disque (numéro de titre ou de chapitre, temps de lecture écoulé, langue de doublage/sous-titres, etc.). Plusieurs opérations peuvent être effectuées sans interrompre la lecture du disque.

- 1 Pendant la lecture du disque, appuyez sur **DISPLAY**.

→ La liste des informations disponibles sur le disque apparaît sur l'écran du téléviseur.

Menu ▶	
Title	02/02
Chapter	02/14
Audio	5.1CH
Subtitle	Off ▼
Bitrate 2	
Title Elapsed	0:29:17

Menu ▶	
Track	01/02
Disc Time	0:49:17
Track Time	0:03:43
Repeat	Off ▼
Time Disp.	Total Elapsed
Bitrate 2	
Total Elapsed	0:29:17

- 2 Appuyez sur **▲▼** pour afficher les informations, puis appuyez sur **OK** pour y accéder.
- 3 Utilisez le **touches numériques (0-9)** pour saisir le numéro/ l'heure ou appuyez sur **▲▼** pour faire une sélection, puis appuyez sur **OK** pour confirmer.  
→ La lecture continuera à l'heure choisie ou au titre/ au chapitre/ à la plage sélectionné(e).

**CONSEILS:** Avec certains disques, les fonctions décrites ici peuvent ne pas être accessibles. Reportez-vous toujours aux instructions fournies avec les disques.

## Utilisation des disques (suite)

### Avance image par image

- 1 Pendant la lecture d'un disque, appuyez sur **II** de la télécommande.  
→ La lecture sera interrompue et le son sera coupé.
- 2 Appuyez plusieurs fois sur **II** pour passer à l'image suivante.
- 3 Pour revenir à la lecture normale, appuyez sur **PLAY ►**.

### Reprise de la lecture à partir du dernier point d'arrêt

Cette installation DVD intègre une fonction permettant de reprendre la lecture d'un disque là où elle a été interrompue (possible uniquement pour les 10 derniers disques enregistrés sans menu).

- 1 Chargez l'un des 10 derniers disques.  
→ "LOADING" s'affiche.
- 2 Lorsque le message "LOADING" (Chargement en cours) apparaît sur l'afficheur, appuyez sur la touche **PLAY ►** (ou **► II**) pour lancer la lecture à partir de la dernière interruption.

#### Pour annuler le mode de reprise

- En mode arrêt, appuyez de nouveau sur la touche **■**.

### Zoom sur image

Cette fonction permet d'agrandir l'image sur l'écran du téléviseur et d'effectuer un panoramique dans l'image agrandie.

- 1 Pendant la lecture d'un disque, appuyez sur **ZOOM** à plusieurs reprises pour sélectionner le facteur de zoom.  
→ Utilisez les touches **◀▶ ▲▼** pour voir les effets de l'image.  
→ La lecture se poursuit.
- 2 Appuyez sur **ZOOM** à plusieurs reprises pour rétablir la taille originale de l'image.

### Changement de la langue des pistes son

Cette opération n'est possible qu'avec les DVD gravés avec des bandes son en plusieurs langues, vous pouvez changer de langue pendant la lecture du DVD.

- Appuyez à plusieurs reprises sur **AUDIO** pour sélectionner la langue de doublage désirée.

#### Pour les VCD - Changement de canal audio

- Appuyez sur **AUDIO** pour sélectionner les canaux audio disponibles fournis par le disque (STÉRÉO, MONO G, MONO D ou MIXAGE MONO).

### Changement de la langue des sous-titres (DVD seulement)

Cette opération n'est possible qu'avec les DVD gravés avec des sous-titres en plusieurs langues, vous pouvez changer de langue pendant la lecture du DVD.

- Appuyez à plusieurs reprises sur **SUBTITLE** pour sélectionner la langue de sous-titres désirée.

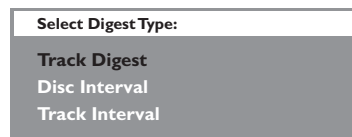
Français

**CONSEILS:** Avec certains disques, les fonctions décrites ici peuvent ne pas être accessibles. Reportez-vous toujours aux instructions fournies avec les disques.

## Utilisation des disques (suite)

### Prévisualisation (VCD seulement)

- 1 Appuyez sur **DISC MENU**.
- 2 Appuyez sur **▲▼** pour mettre en surbrillance { **Track Digest** } (Aperçu Plage), { **Disc Interval** } (Intervalle Disque) ou { **Track Interval** } (Intervalle PLAGE).
- 3 Appuyez sur **OK** pour ouvrir une option.



#### { **Track Digest** } (Aperçu plage)

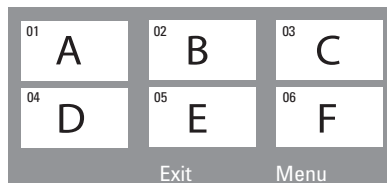
Cette fonction réduit l'image de chaque plage pour afficher à l'écran une mosaïque de six images et vous aider à identifier le contenu des plages du disque.

#### { **Disc Interval** } (Intervalle disque)

Cette fonction sert à diviser un disque en six parties par des intervalles réguliers ; ces parties sont affichées sur une seule page pour vous aider à prévisualiser tout le disque.

#### { **Track Interval** } (Intervalle plage)

Cette fonction sert à diviser une plage en six parties par des intervalles réguliers; ces parties sont affichées sur une seule page pour vous aider à prévisualiser toute la plage.



(exemple d'affichage de 6 vignettes)

- 4 Utilisez les touches **◀▶▲▼** pour sélectionner une plage pour saisir le numéro de plage.
- 5 Appuyez sur **◀◀ / ▶▶** pour ouvrir la page précédente ou suivante.
- 6 Appuyez sur **OK** pour confirmer.

#### Pour quitter la fonction de prévisualisation

- Utilisez les touches **◀▶▲▼** pour sélectionner { **Exit** } (Sortir) et appuyez sur **OK** pour confirmer.

#### Pour retourner au menu de prévisualisation

- Utilisez les touches **◀▶▲▼** pour sélectionner { **Menu** } et appuyez sur **OK** pour confirmer.

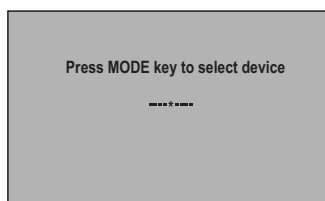
**CONSEILS:** Avec certains disques, les fonctions décrites ici peuvent ne pas être accessibles. Reportez-vous toujours aux instructions fournies avec les disques.

### Lecture de photos ou de fichiers audio à partir du lecteur flash USB ou du lecteur de carte mémoire USB

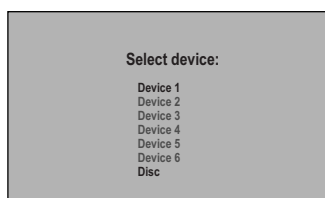
L'installation DVD peut lire et afficher les données (JPEG, MP3 ou Windows Media™ Audio) du lecteur flash USB ou du lecteur de carte mémoire USB.

La fonction USB ne peut être activée qu'en mode DISC.

- 1 Insérez un lecteur flash USB ou un lecteur de carte mémoire USB dans le port USB situé sur la face avant.  
→ Un message s'affiche à l'écran du téléviseur pendant 5 secondes dès lors que le périphérique a été détecté.



- 2 Appuyez sur la touche **USB MODE** de la télécommande pour accéder aux données du lecteur.  
→ Le menu s'affiche à l'écran du téléviseur.



- Utilisez les touches ◀▶▲▼ pour naviguer dans le menu, sélectionnez le périphérique auquel vous souhaitez accéder, puis appuyez sur **OK**.
- Le nombre de périphériques peut varier en fonction du lecteur de carte.

- Pour les lecteurs de cartes, le nombre de périphériques disponibles dépend du nombre de cartes insérées.

Au cours de la lecture, vous pouvez;

- Appuyer sur la touche **DISC** ou **USB MODE** de la télécommande pour revenir au mode DISC.
- Appuyer sur la touche **■** avant de retirer le lecteur flash USB ou le lecteur de carte mémoire USB de son logement.

### Compatibilité du périphérique USB

- Le port USB ne prend pas en charge la connexion à d'autres périphériques USB, à l'exception des lecteurs flash USB et des lecteurs de cartes mémoire USB.
- Le port USB prend uniquement en charge la lecture des fichiers au format JPEG/MP3/Windows Media™ Audio.
- Il est impossible d'enregistrer des données à partir du port USB vers l'installation DVD.
- La lecture des contenus protégés contre la copie est impossible.

**CONSEILS:** Ce lecteur de DVD ne prend pas en charge la lecture de certains disques en raison de leur configuration et de leurs caractéristiques, de la qualité d'enregistrement et du logiciel auteur.



## Lecture (suite)

### Lecture d'un support MP3/ Windows Media™ Audio/JPEG/ MPEG-4

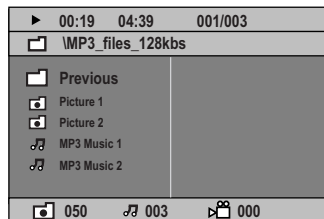
Cette installation DVD permet de lire des fichiers Windows Media™ Audio, MP3, JPEG, VCD et SVCD sur un disque CD-R/RW enregistré par vos soins, sur un CD acheté dans le commerce ou sur un périphérique USB.

- Pour le périphérique USB, seules les données aux formats Windows Media™ Audio, MP3 et JPEG sont accessibles.

#### IMPORTANT !

Vous devez allumer votre téléviseur et trouver son canal d'entrée vidéo. (Voir page 66 "Réglage du téléviseur")

- 1 Chargez un disque ou un périphérique USB.  
→ Le délai de lecture du disque peut excéder 30 secondes en raison de la complexité de la configuration des répertoires/fichiers.  
→ Le menu de navigation s'affiche à l'écran du téléviseur.



- 2 Si le menu de navigation comporte plusieurs dossiers, utilisez les touches ▲ ▼ pour sélectionner le dossier de votre choix, puis appuyez sur **OK** pour l'ouvrir.
- 3 Appuyez sur ▲ ▼ pour sélectionner une piste/ un fichier, puis sur **OK** pour lancer la lecture.  
→ La lecture commencera à partir du fichier sélectionné jusqu'à la fin du dossier.

Durant la lecture, vous pouvez;

- Appuyez sur ◀◀ / ▶▶ pour sélectionner un(e) autre plage/fichier dans le répertoire sélectionné.
- Appuyez sur ◀ / ▶ pour effectuer une recherche rapide vers l'avant ou vers l'arrière.

**CONSEILS:** Ce lecteur de DVD ne prend pas en charge la lecture de certains disques en raison de leur configuration et de leurs caractéristiques, de la qualité d'enregistrement et du logiciel auteur.

- Pour revenir au menu précédent, appuyez sur la touche ▲. Ensuite, sélectionnez le dossier « Précédent » et appuyez sur **OK** pour confirmer.
- Appuyez un long moment sur la touche **REPEAT** pour accéder à un 'Mode lecture' différent.
- Appuyez sur **II** pour interrompre la lecture ou sur **PLAY ▶** pour la reprendre.

### Lecture simultanée de fichiers de musique MP3 et d'images JPEG

- 1 Insérez un disque MP3 contenant de la musique et des images.  
→ Le menu du disque s'affiche sur l'écran du téléviseur.
- 2 Sélectionnez une piste MP3, puis appuyez sur **II** (ou appuyez sur **PLAY ▶** sur la télécommande) pour lancer la lecture.
- 3 Pendant la lecture de fichiers MP3, sélectionnez un dossier image dans le menu du disque à l'aide des touches ◀▶ ▲▼, puis appuyez sur **II** (ou **PLAY ▶**).  
→ Les fichiers d'image seront lus les uns à la suite des autres jusqu'à la fin du dossier.
- 4 Pour arrêter la lecture simultanée, appuyez sur **DISC MENU** et ensuite sur **■**.

#### Conseils utiles:

- Certains disques contenant des fichiers MP3/JPEG/DivX/MPEG-4 peuvent être incompatibles en raison de la configuration et des caractéristiques du disque ou des conditions d'enregistrement.
- Il est normal de constater des sautes occasionnelles lors de l'écoute de disques MP3.
- Il est normal qu'il se produise parfois un effet de tramage pendant la lecture d'un MPEG-4/DivX, en raison de la clarté du contenu numérique durant le téléchargement d'Internet.
- Sur les disques multi-sessions comportant différents formats, seule la première session sera disponible.
- Pour le format JPEG progressif, le temps de chargement est plus long.

## Lecture (suite)

### Lecture d'un CD photo (diaporama)

#### IMPORTANT !

Vous devez allumer votre téléviseur et trouver son canal d'entrée vidéo. (Voir page 66 "Réglage du téléviseur")

- Insérez un disque d'image (CD Kodak Picture , JPEG).
  - Si c'est un disque Kodak, le panorama sera activé.
  - Si c'est un disque JPEG, le menu image s'affichera sur l'écran du téléviseur. Appuyez sur **▶II** (ou appuyez sur **PLAY ▶** sur la télécommande) pour démarrer la lecture du diaporama.

### Prévisualisation

Cette fonction vous permet de connaître le contenu du dossier en cours ou du disque complet.

- ① Appuyez sur la touche **■** durant la lecture des images.
  - 12 images miniatures s'affichent sur l'écran du téléviseur.



- ② Appuyez sur **◀◀ / ▶▶** pour afficher les autres images à la page suivante ou précédente.
- ③ Utilisez les touches **◀▶ ▲ ▼** pour mettre en surbrillance une des images et appuyez sur **OK** pour l'afficher,
- ④ Appuyez sur **DISC MENU** pour retourner au menu CD d'images.

### Zoom sur image

- ① Pendant la lecture d'un disque, appuyez sur **ZOOM** à plusieurs reprises pour sélectionner le facteur de zoom.
- ② Utilisez les touches **◀▶ ▲ ▼** pour visualiser l'image grossie.

### Rotation/Inversion de l'image

- Durant la lecture, appuyez sur les touches **◀▶ ▲ ▼** pour faire pivoter l'image sur l'écran du téléviseur.

Touche **▲**: Inverser l'image verticalement.  
Touche **▼**: Inverser l'image horizontalement.  
Touche **◀**: Faire pivoter l'image dans le sens antihoraire.  
Touche **▶**: Faire pivoter l'image dans le sens horaire.

### Disque d'images JPEG compatible

#### Format de fichier

- L'extension du fichier doit être **\*.JPG'** et non **\*.JPEG'**.
- Ce DVD Recorder ne peut afficher que les images fixes au standard DCF ou les images JPEG comme les fichiers TIFF. L'appareil ne lit pas les images animées, Motion JPEG et autres formats, les images au format autre que JPEG et les images avec bande son comme les fichiers AVI.
- Il est possible que le système Home Cinéma mette davantage de temps pour afficher le contenu du disque à l'écran du téléviseur en raison du nombre élevé de chansons/d'images qu'il contient.
- L'affichage des fichiers au format JPEG progressif prend plus de temps que celui des fichiers JPEG de base.

**CONSEILS:** Ce lecteur de DVD ne prend pas en charge la lecture de certains disques en raison de leur configuration et de leurs caractéristiques, de la qualité d'enregistrement et du logiciel auteur.

## Lecture (suite)

### Lecture d'un SACD (Super Audio CD)

Il existe trois types de disques SACD : le disque à simple couche, le disque à double couche et le disque hybride. Les disques hybrides contiennent à la fois une couche SACD et une couche CD audio standard. Ce lecteur de DVD permet uniquement la lecture de la couche SACD.

- 1 Chargez un SACD.  
→ Le menu disque apparaît à l'écran du téléviseur.
- 2 La lecture commence automatiquement.  
→ Si le SACD comporte des pistes stéréo et des pistes multicanaux, les pistes multicanaux seront lues en priorité.  
→ Pour lire des pistes stéréo, sélectionnez-les à l'aide des touches ▲ ▼ dans le menu disque, puis appuyez sur **PLAY ►** (ou **▶▶**).
- En cours de lecture, appuyez sur ◀ / ▶ pour effectuer une recherche rapide vers l'avant ou vers l'arrière.

*Conseils utiles:*

- Impossible de programmer des pistes SACD.

### Lecture d'un disque DivX

Ce lecteur de DVD prend en charge la lecture de films DivX gravés à partir de l'ordinateur sur un CD-R/RW (voir page 81 pour obtenir de plus amples informations).

- 1 Chargez un disque DivX.
- 2 Si le film DivX comporte des sous-titres externes, le menu de sous-titrage s'affiche à l'écran du téléviseur pour vous permettre de faire votre choix.
  - Dans ce cas, appuyez sur la touche **SUBTITLE** de la télécommande pour activer ou désactiver l'affichage des sous-titres.
- 3 Appuyez sur **▶▶** (ou **PLAY ►**) pour démarrer la lecture.
- Si le disque DivX propose des sous-titres incrustés en plusieurs langues, appuyez sur la touche **SUBTITLE** pour modifier la langue de sous-titrage pendant la lecture.
- En cours de lecture, appuyez sur ◀ / ▶ pour effectuer une recherche rapide vers l'avant ou vers l'arrière.
- Appuyez plusieurs fois sur **DISPLAY** jusqu'à ce que le menu Time Search (Recherche par heure) s'affiche.  
→ À l'aide du pavé numérique (0-9), introduisez l'heure de la sélection.

*Conseil utiles:*

- Les fichiers de sous-titres portant l'extension .srt, .smi, .sub, .ssa ou .ass sont pris en charge mais ne sont pas repris dans le menu de navigation.
- Le nom du fichier de sous-titrage doit être identique au nom de fichier du film.
- Il est possible d'afficher le sous-titre avec 45 caractères en moyenne et sur 2 lignes.

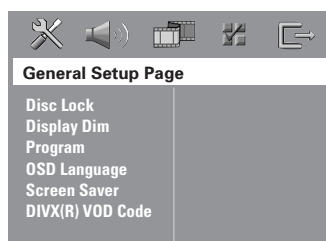
**CONSEILS:** Ce lecteur de DVD ne prend pas en charge la lecture de certains disques en raison de leur configuration et de leurs caractéristiques, de la qualité d'enregistrement et du logiciel auteur.

## Options de menu de configuration du système

Le DVD se configure via l'écran du téléviseur, vous permettant de modifier la configuration de votre lecteur de DVD selon vos goûts.

### Accès à la page de configuration générale

- 1 Appuyez sur les touches **DISC**, puis **SETUP** de la télécommande.
- 2 Appuyez sur ◀▶ pour choisir 'General Setup Page' (Page Réglages Généraux).
- 3 Appuyez sur **OK** pour confirmer.



### Verrouillage/déverrouillage de lecture des DVD

Certains DVD ne sont pas codés ou classés par le fabricant. Vous pouvez toutefois empêcher la lecture de certains DVD en les verrouillant ou déverrouillant, sans tenir compte de leur classification. Le lecteur de DVD peut mémoriser les réglages de 40 disques.

- 1 Sur la 'Page Réglages Généraux', appuyez sur ▲▼ pour mettre { **Disc Lock** } (Verr. Disque), puis appuyez sur ▶.

{ **Lock** } (Verrouiller)

Sélectionnez cette option pour bloquer la lecture du disque sélectionné. Pour accéder à un disque bloqué, il faudra saisir un mot de passe de 6 chiffres. Le mot de passe par défaut est '136900' (voir page 87 "Modification du mot de passe").

{ **Unlock** } (Déverrouiller)

Sélectionnez cette option pour déverrouiller le disque et permettre sa lecture future.

- 2 Appuyez sur ▲▼ pour sélectionner un réglage, puis appuyez sur **OK** pour confirmer.

### Réglage de luminosité de l'affichage du lecteur

Vous pouvez sélectionner différents niveaux de luminosité de l'écran.

- 1 Sur la 'Page Réglages Généraux', appuyez sur ▲▼ pour mettre { **Display Dim** } (Lum. Affichage), puis appuyez sur ▶.

{ **100%** }

Luminosité maximale

{ **70%** }

Luminosité moyenne

{ **40%** }

Luminosité faible

- 2 Appuyez sur ▲▼ pour sélectionner un réglage, puis appuyez sur **OK** pour confirmer.

**CONSEILS:** L'option soulignée correspond au réglage d'usine. Pour retourner au menu précédent, appuyez sur ◀. Pour quitter le menu, appuyez sur **SETUP**.

## Options de menu de configuration du système

### Programme (non disponible pour les CD d'images/MP3/SACD)

Vous pouvez écouter le contenu du disque dans l'ordre qui vous convient, en programmant l'ordre de lecture des pistes. Vous pouvez mémoriser jusqu'à 20 pistes.

- 1 Appuyez sur **PROG** de la télécommande. OU

Sur la 'Page Réglages Généraux', appuyez sur ▲ ▼ pour mettre { **Program** } (Programme) en surbrillance, puis appuyez sur ► pour sélectionner { **Input Menu** } (Menu entrée).

- 2 Appuyez sur **OK** pour confirmer.

Program : Track (01 - 17)		
1	04	6 --
2	10	7 --
3	11	8 --
4	--	9 --
5	--	10 --
Exit Start Next »		

### Introduction d'une plage/chapitre favorite

- 3 Tapez le numéro de la plage/chapitre à l'aide des **touches numériques (0-9)**.
- 4 Utilisez les touches ◀▶▲▼ pour placer le curseur sur la position sélectionnée suivante.
  - Si le numéro de plage/chapitre est supérieur au chiffre dix, appuyez sur ▶▶| pour ouvrir la page suivante et poursuivre la programmation, ou
  - Appuyez sur ◀▶▲▼ pour mettre en surbrillance l'option { **Next** } (Suivant) et appuyez ensuite sur **OK**.
- 5 Répétez les étapes 3~4 si vous voulez saisir un autre numéro de plage/chapitre.

### Suppression d'une plage/chapitre

- 6 Utilisez les touches ◀▶▲▼ pour placer le curseur sur la plage/chapitre à supprimer.
- 7 Appuyez sur **OK** pour supprimer la plage/chapitre du menu programme.

### Lecture de plages

- 8 Après avoir terminé la programmation, utilisez les touches ◀▶▲▼ pour mettre en surbrillance l'option { **Start** } (Débuter) et appuyez sur **OK**.
  - Le lecteur de DVD lit les plages sélectionnées dans l'ordre programmé.

### Quitter la lecture du programme

- 9 Dans le menu 'Programme', utilisez les touches ◀▶▲▼ pour mettre en surbrillance l'option { **Exit** } (Sortir) et appuyez sur **OK**.

### Choix de la langue OSD

Ce menu contient diverses options de langue d'affichage à l'écran. Pour plus de renseignements, voir page 69.

**CONSEILS:** L'option soulignée correspond au réglage d'usine. Pour retourner au menu précédent, appuyez sur ◀. Pour quitter le menu, appuyez sur **SETUP**.

## Options de menu de configuration du système (suite)

### Économiseur d'écran – activation/désactivation

Il évite d'endommager l'écran du téléviseur.

- 1 Sur la 'Page Réglages Généraux', appuyez sur ▲▼ pour mettre { **Screen Saver** } (Econom. écran.), puis appuyez sur ►.

{ **On** } (Oui)

Cette option permet d'éteindre l'écran du téléviseur lorsque la lecture est arrêtée ou interrompue pendant plus de 15 minutes.

{ **Off** } (Non)

L'économiseur d'écran est inactivé.

- 2 Appuyez sur ▲▼ pour sélectionner un réglage, puis appuyez sur **OK** pour confirmer.

### Code d'enregistrement DivX® VOD

Philips vous fournit le code d'enregistrement DivX® VOD (Video On Demand) permettant de louer et d'acheter des vidéos via le service DivX® VOD. Pour plus d'informations, visitez le site Web à l'adresse [www.divx.com/vod](http://www.divx.com/vod).

- 1 Sur la 'Page Réglages Généraux', appuyez sur ▲▼ pour mettre { **DIVX(R) Vod Code** }, puis appuyez sur ►.  
→ Le code d'enregistrement s'affiche.
- 2 Pour quitter le menu, appuyez sur **OK**.
- 3 Ce code d'enregistrement vous permet d'acheter ou de louer des vidéos via le service DivX® VOD disponible sur le site Web [www.divx.com/vod](http://www.divx.com/vod). Suivez les instructions, puis téléchargez la vidéo sur un CD-R/RW en vue d'une lecture sur le lecteur de DVD.

*Conseils utiles:*

– Les vidéos téléchargées via le service DivX® VOD peuvent uniquement être lues sur ce lecteur de DVD.

Français

**CONSEILS:** L'option soulignée correspond au réglage d'usine. Pour retourner au menu précédent, appuyez sur ◀. Pour quitter le menu, appuyez sur **SETUP**.

## Options de menu de configuration du système (suite)

### Accès à la page de configuration audio

- 1 Appuyez sur les touches **DISC**, puis **SETUP** de la télécommande.
- 2 Appuyez sur ◀▶ pour choisir 'Audio Setup Page' (Page Réglages Audio).
- 3 Appuyez sur **OK** pour confirmer.



### Volume des haut-parleurs/Retard des haut-parleurs

Ces menus contiennent des options de configuration vous permettant de régler le volume et la distance de chacun des haut-parleurs. Pour plus de détails, voir page 90.

### Mode nocturne - activation/désactivation

Lorsqu'il est activé, les sorties de volume hautes sont adoucies et les sorties de volume basses sont élevées à un niveau audible. Ce mode vous permet de regarder votre film d'action préféré la nuit, sans gêner les autres.

- 1 Sur la 'Page Réglages Audio', appuyez sur ▲▼ pour mettre { **Night Mode** } (mode nocturne), puis appuyez sur ▶.

{ **On** } (Oui)

Sélectionnez cet élément pour diminuer les écarts de volume. Cette fonction n'est disponible que pour les films dotés du mode dolby numérique.

{ **Off** } (Non)

Sélectionnez cet élément quand vous voulez profiter du son surround avec sa piste dynamique complète.

- 2 Appuyez sur ▲▼ pour sélectionner un réglage, puis appuyez sur **OK** pour confirmer.

### Augmentation de fréquence d'échantillonnage du CD

Cette option vous permet de convertir votre CD de musique à une fréquence d'échantillonnage supérieure, à l'aide d'un traitement de signal numérique perfectionné, pour améliorer la qualité du son.

**Si vous avez activé le suréchantillonnage, le système passera automatiquement en mode stéréo.**

- 1 Sur la 'Page Réglages Audio', appuyez sur ▲▼ pour mettre { **CD Upsampling** } (Aug. fréq. éch.), puis appuyez sur ▶.

{ **Off** } (Désactive)

Sélectionnez cette option pour désactiver le suréchantillonnage du CD.

{ **88,2 kHz (X2)** }

Sélectionnez cette option pour convertir la fréquence d'échantillonnage des CD en la multipliant par 2.

- 2 Appuyez sur ▲▼ pour sélectionner un réglage, puis appuyez sur **OK** pour confirmer.

*Conseils utiles:*

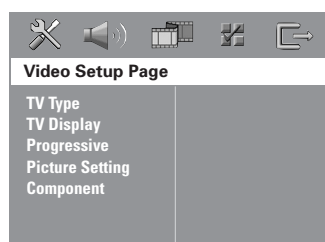
– Si vous appuyez sur la touche **SURR** de la télécommande et que vous sélectionnez le mode multicanal, la fonction de suréchantillonnage CD est désactivée.

**CONSEILS:** L'option soulignée correspond au réglage d'usine. Pour retourner au menu précédent, appuyez sur ◀. Pour quitter le menu, appuyez sur **SETUP**.

## Options de menu de configuration du système (suite)

### Accès à la page de configuration vidéo

- 1 Appuyez sur les touches **DISC**, puis **SETUP** de la télécommande.
- 2 Appuyez sur ◀▶ pour choisir 'Video Setup Page' (Page Réglages Vidéo).
- 3 Appuyez sur **OK** pour confirmer.



### Type TV

Ce menu contient des options pour sélectionner la norme de couleur qui correspond au téléviseur connecté. Pour plus de renseignements, voir page 68.

### Affichage TV

Ce menu contient des options pour régler le rapport hauteur/ largeur de l'image qui correspond au téléviseur connecté. Pour plus de renseignements, voir page 68.

### Fonction de balayage progressif – activation/désactivation

Lorsque le mode Balayage progressif est activé, vous bénéficiez d'une image de haute qualité avec moins de scintillement. Ce mode n'est disponible que lorsque vous connectez les prises Y Pb Pr de l'installation DVD à un téléviseur doté d'une entrée vidéo de balayage progressif. Si ce n'est pas le cas, l'image peut ne pas apparaître ou être déformée. Pour une configuration correcte de la fonction de balayage progressif, reportez-vous à la page 67.

#### IMPORTANT !

#### Préalablement à l'activation du balayage progressif (Progressive Scan) :

- 1) Activez la fonction de balayage progressif du téléviseur (consultez le Guide de l'utilisateur du téléviseur).
- 2) Vérifiez que le lecteur de DVD est raccordé au téléviseur par l'intermédiaire du câble Y Pb Pr (voir page 59).

- 1 Sur la 'Page Réglages Vidéo', appuyez sur ▲▼ pour mettre { **Progressive** } (progressif), puis appuyez sur ▶.

{ **Off** } (Désactive)

Pour désactiver la fonction de balayage progressif.

{ **On** }

Pour activer la fonction de balayage progressif.

- 2 Appuyez sur ▲▼ pour sélectionner un réglage, puis appuyez sur **OK** pour confirmer.  
→ Suivez les instructions sur l'écran du téléviseur pour confirmer la sélection (s'il y en a une).  
→ Si l'écran du téléviseur est vide ou déformé, attendez pendant 15 secondes que l'autoreprise s'active.

**CONSEILS:** L'option soulignée correspond au réglage d'usine. Pour retourner au menu précédent, appuyez sur ◀. Pour quitter le menu, appuyez sur **SETUP**.



## Options de menu de configuration du système (suite)

### Réglages couleur

Ce lecteur de DVD propose trois réglages de couleur prédéfinis et un réglage que vous pouvez personnaliser.

- 1 Sur la 'Page Réglages Vidéo', appuyez sur ▲▼ pour mettre { **Picture Setting** } (Réglages couleur), puis appuyez sur ►.

#### { **Standard** }

Sélectionnez cette option pour obtenir le réglage de couleur par défaut.

#### { **Bright** } (Lumineux)

Sélectionnez cette option pour obtenir un réglage de couleur lumineux.

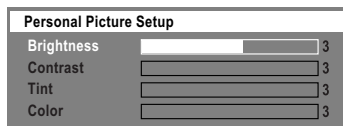
#### { **Soft** } (Doux)

Sélectionnez cette option pour obtenir un réglage de couleur chaud.

#### { **Personal** } (Personnel)

Sélectionnez cette option pour personnaliser les réglages couleur en réglant la luminosité, le contraste, la teinte et la couleur (saturation).

- 2 Appuyez sur ▲▼ pour sélectionner un réglage, puis appuyez sur **OK** pour confirmer.
- 3 Si vous sélectionnez { **Personal** } (Personnel), passez aux étapes 4~7.  
→ Le menu 'Réglage image personnel' s'affiche.



- 4 Appuyez sur ▲▼ pour sélectionner l'une des options ci-dessous :

#### { **Brightness** } (Lumineux)

Augmentez la valeur pour augmenter la luminosité de votre image ou vice versa. Choisissez zéro (0) pour obtenir un réglage moyen.

#### { **Contrast** } (Contraste)

Augmentez la valeur pour augmenter la netteté de votre image ou vice versa. Choisissez zéro (0) pour équilibrer le contraste.

#### { **Tint** } (Teinte)

Augmentez la valeur pour rendre l'image plus sombre ou vice versa. Choisissez zéro (0) pour obtenir un réglage moyen.

#### { **Color** } (Couleur)

Augmentez la valeur pour rehausser la couleur de votre image ou vice versa. Choisissez zéro (0) pour équilibrer la couleur.

- 5 Appuyez sur ◀▶ pour ajuster les valeurs de ces paramètres à votre préférence personnelle.
- 6 Répétez les étapes 4~5 pour régler d'autres options de couleur.
- 7 Appuyez sur **OK** pour confirmer.

### Réglage de la sortie vidéo

Sélectionnez le type de sortie vidéo correspondant à la connexion vidéo entre l'installation DVD et votre téléviseur.

- 1 Sur la 'Page Réglages Vidéo', appuyez sur ▲▼ pour mettre { **Component** }, puis appuyez sur ►.

#### { **YUV** }

Sélectionnez cet élément si vous avez connecté le lecteur de DVD à votre téléviseur en utilisant les jacks vidéo composant (Y Pb Pr).

#### { **RGB** }

Sélectionnez ce réglage si vous avez raccordé le lecteur de DVD au téléviseur via la prise péritel. Le réglage d'usine par défaut est RGB.

- 2 Appuyez sur ▲▼ pour sélectionner un réglage, puis appuyez sur **OK** pour confirmer.

#### Conseil utile:

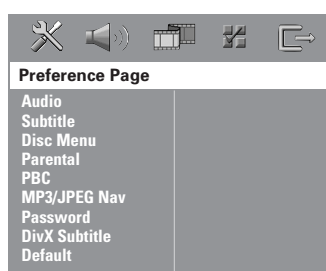
– Il n'est pas nécessaire de régler la sortie vidéo si vous utilisez la connexion VIDEO (jaune) ou S-VIDEO.

**CONSEILS:** L'option soulignée correspond au réglage d'usine. Pour retourner au menu précédent, appuyez sur ◀. Pour quitter le menu, appuyez sur **SETUP**.

## Options de menu de configuration du système (suite)

### Accès à la page des préférences

- 1 Appuyez deux fois sur **■** pour interrompre la lecture (si elle est en cours) et appuyez sur **SETUP**.
- 2 Appuyez sur **◀▶** pour choisir 'Preference Page' (Page Préférences).
- 3 Appuyez sur **OK** pour confirmer.



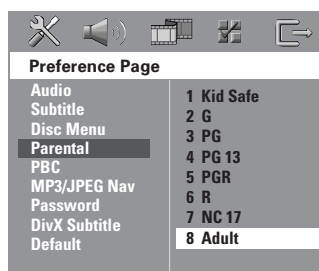
### Choix de la langue doublage, sous-titres et menu disque

Ces menus contiennent plusieurs options de langue de doublage, sous-titres et menu disque, qui peuvent être enregistrées sur le DVD. Pour plus de renseignements, voir page 69.

### Limitation de lecture en configurant le Contrôle parental

Les films sur DVD peuvent comporter des scènes non adaptées aux enfants. C'est la raison pour laquelle certains disques sont dotés de la fonction de "Contrôle Parental" s'appliquant à la totalité du disque ou à certaines scènes. Les scènes sont classées par degrés allant de 1 à 8 et des scènes de substitution, plus appropriées, sont également prévues sur le disque. Le classement dépend du pays. La fonction de "Contrôle Parental" vous permet d'empêcher vos enfants de voir certains films ou de leur montrer des films avec des scènes de substitution.

- 1 Sur la 'Page Préférences', appuyez sur **▲▼** pour mettre { **Parental** } (Parental), puis appuyez sur **▶**.



- 2 Appuyez sur **▲▼** pour sélectionner un niveau de classification pour le disque inséré et appuyez sur **OK**.
- 3 Utilisez le **touches numériques (0-9)** pour saisir le code à six chiffres (voir page 87 "Modification du mot de passe").  
→ Les DVD classés au-dessus du niveau que vous avez sélectionné ne pourront pas être regardés, sauf si vous tapez votre mot de passe de six chiffres.

**CONSEILS:** L'option soulignée correspond au réglage d'usine. Pour retourner au menu précédent, appuyez sur **◀**. Pour quitter le menu, appuyez sur **SETUP**.

Français

## Options de menu de configuration du système (suite)

### Explications du classement

**1 Kid Safe – 2 G** (1 Pour Enfant - 2 tous Publics)  
– Tous publics ; considéré comme film pour tous publics.

**3 PG** (3 Accord Par.)  
– Avis parental recommandé.

**4 PG13** (4 Pas Moins 13)  
– Film non recommandé aux moins de ans.

**5 PGR – 6 R** (5 Par. Indisp. - 6 Adultes)  
– Non recommandé aux moins de 17 ans ou uniquement en présence d'un adulte.

**7 NC-17** (7 Pas Moins 17)  
– Non recommandé aux moins de 17 ans.

**8 Adult** (8 Adultes)  
– Contenu réservé aux adultes ; film réservé aux adultes du fait d'un contenu de nature sexuelle ou violente, ou du langage.

#### Conseils utiles:

- Les disques CD-Vidéo, SVCD et CD n'ont pas d'indication de niveau : le contrôle parental est donc sans effet sur ces disques comme sur la plupart des DVD illégaux.
- Certains DVD ne sont pas codés selon un niveau de contrôle parental, bien que la classification du film soit imprimée sur la jaquette. Dans ce cas, la fonctionnalité de contrôle parental ne peut pas être utilisée.

### Contrôle de la lecture (PBC)

Cette fonction vous permet de lire les CD vidéo de manière interactive, par le biais du menu qui s'affiche à l'écran. Elle n'est disponible que sur les CD vidéo 2.0 dotés de la fonction de contrôle de lecture (PBC).

- 1 Sur la 'Page Préférences', appuyez sur ▲▼ pour mettre { **PBC** }, puis appuyez sur ►.

{ **On** } (Activé)

Sélectionnez cette option si vous souhaitez que le menu d'index s'affiche lors du chargement du VCD.

{ **Off** } (Désactivé)

Sélectionnez cette option pour ignorer le menu d'index et lancer directement la lecture.

- 2 Appuyez sur ▲▼ pour sélectionner un réglage, puis appuyez sur **OK** pour confirmer.

### Navigateur MP3/JPEG

Le navigateur MP3/JPEG peut être réglé seulement si un menu est enregistré sur le disque. Il vous permet de sélectionner différents menus d'affichage pour naviguer facilement.

- 1 Sur la 'Page Préférences', appuyez sur ▲▼ pour mettre { **MP3/JPEG Nav** } (Nav. MP3/JPEG), puis appuyez sur ►.

{ **Without Menu** } (Sans menu)

Sélectionnez cette option pour afficher tous les fichiers contenus sur le CD MP3/ images.

{ **With Menu** } (Avec menu)

Sélectionnez cette option pour afficher le menu de dossiers du CD MP3/ images.

- 2 Appuyez sur ▲▼ pour sélectionner un réglage, puis appuyez sur **OK** pour confirmer.

#### Conseils utiles:

- Si vous chargez un SACD, cette fonction se désactive automatiquement.
- Cette installation DVD ne permet d'afficher que 640 fichiers par dossier (par carte) dans le répertoire.

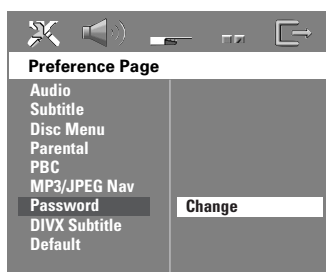
**CONSEILS:** L'option soulignée correspond au réglage d'usine. Pour retourner au menu précédent, appuyez sur ◀. Pour quitter le menu, appuyez sur **SETUP**.

## Options de menu de configuration du système (suite)

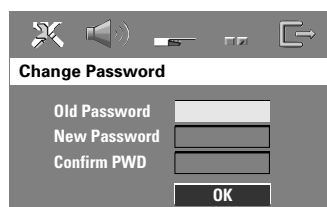
### Modification du mot de passe

Le même mot de passe est utilisé pour le Contrôle parental et le Verrouillage disque. Entrez votre mot de passe de six chiffres lorsque vous y êtes invité à l'écran. Le mot de passe par défaut est 136900.

- 1 Sur la 'Page Préférences', appuyez sur ▲▼ pour mettre { **Password** } (mot de passe) en surbrillance, puis appuyez sur ► pour sélectionner { **Change** } (changer).



- 2 Appuyez sur **OK** pour ouvrir la page 'Password Change Page' (Page modification mot passe).



- 3 Utilisez les **touches numériques (0-9)** pour saisir votre ancien code à 6 chiffres.
  - La première fois, tapez le code '136900'.
  - Si vous avez oublié votre code à 6 chiffres, tapez '136900'.
- 4 Saisissez votre nouveau code de 6 chiffres.
- 5 Saisissez votre nouveau code de 6 chiffres une seconde fois pour confirmer.
  - Le nouveau code à 6 chiffres entre en vigueur.
- 6 Appuyez sur **OK** pour confirmer.

### Définition de la police des sous-titres DivX

Vous pouvez définir un type de police compatible avec les sous-titres DivX incrustés.

- 1 Sur la 'Page Préférences', appuyez sur ▲▼ pour mettre { **DIVX Subtitle** } (Sous-titres DivX), puis appuyez sur ►.

#### { **Standard** }

Albanais, danois, néerlandais, anglais, finnois, français, gaélique, allemand, italien, kurde (latin), norvégien, portugais, espagnol, suédois et turc.

#### { **Others** } (AUTRES)

Albanais, croate, tchèque, néerlandais, anglais, allemand, hongrois, irlandais, polonais, roumain, slovaque, slovène et sorabe.

- 2 Appuyez sur ▲▼ pour sélectionner un réglage, puis appuyez sur **OK** pour confirmer.

#### Conseil utiles:

– Vous pouvez télécharger les mises à niveau logicielles pour la prise en charge d'autres polices à l'adresse : [www.philips.com/support](http://www.philips.com/support)

### Restauration des réglages d'origine

Si vous sélectionnez la fonction 'Régl. par défaut', toutes les options et vos réglages personnels reviendront aux réglages d'usine par défaut, sauf votre mot de passe Code parental.

- 1 Sur la 'Page Préférences', appuyez sur ▲▼ pour mettre { **Default** } (Par défaut) en surbrillance, puis appuyez sur ► pour sélectionner { **Reset** } (Réinitialis).
- 2 Appuyez sur **OK** pour confirmer.
  - Tous les éléments du menu de configuration reviennent à leurs réglages par défaut.

**CONSEILS:** L'option soulignée correspond au réglage d'usine. Pour retourner au menu précédent, appuyez sur ◀. Pour quitter le menu, appuyez sur **SETUP**.

## Fonctionnement du tuner

**IMPORTANT !**  
Vérifiez que les antennes FM et MW sont connectées.

### Réglage de la réception de stations radio

- 1 Appuyez sur l'option **TUNER** de la télécommande (ou appuyez sur commande **SOURCE** de la façade) pour sélectionner "FM" ou "MW".
- 2 Appuyez brièvement sur la touche ▲ ▼ de la télécommande.  
→ Le message "SEARCH" (Recherche) apparaît sur l'afficheur jusqu'à ce qu'une station radio présentant un signal suffisant soit détectée.
- 3 Si nécessaire, répétez l'étape 2 jusqu'à ce que vous ayez trouvé la station radio recherchée.
- 4 Pour sélectionner une station dont la réception est faible, appuyez brièvement sur les touches ▲ / ▼ autant de fois que nécessaire pour obtenir la meilleure réception possible.

*Conseil utiles:*  
– Si la station radio FM émet des données RDS (Radio Data System), le nom RDS de la station sera affiché et enregistré.

### Mémorisation de stations radio

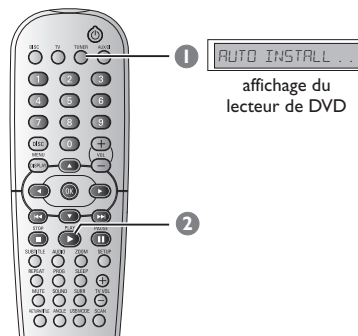
Vous pouvez mémoriser jusqu'à 40 FM et 20 MW stations radio.

*Conseils utiles:*

- L'appareil quittera le mode mémorisation si vous n'appuyez sur aucun bouton pendant 20 secondes.
- Si aucune fréquence stéréo n'est détectée en mode Plug & Play, "PLEASE CHECK FM/MW ANTENNA" s'affichera.

### Syntonisation automatique

La syntonisation automatique permet de stocker automatiquement toutes les stations radio disponibles.

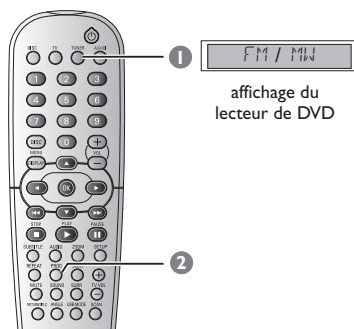


- 1 Lors de la configuration initiale, appuyez sur **TUNER**.  
→ "AUTO INSTALL PRESS PLAY"  
(installation automatique – appuyez sur PLAY) s'affichera.
- 2 Appuyez sur **PLAY** ► pour lancer l'installation automatique.  
→ Le système commence par rechercher les stations FM, puis les stations MW. Toutes les stations radio disponibles présentant un signal fort sont mises en mémoire automatiquement.  
→ Les bandes FM seront stockées, suivies des bandes MW.

## Fonctionnement du tuner (suite)

### Mémorisation automatique

Utilisez la fonction de réglage automatique pour enregistrer ou réinstaller toutes les présélections radio.



- 1 Appuyez sur **TUNER** de la télécommande pour sélectionner "FM" ou "MW".
- 2 Maintenez la touche **PROG** enfoncée pour lancer la programmation automatique.  
→ Toutes les anciennes présélections mémorisées seront prioritaires.

### Mémorisation manuelle

Utilisez la fonction de réglage manuel pour n'enregistrer que vos stations radio favorites.

- 1 Réglez la réception de la station désirée (voir "Réglage de la réception de stations radio").
- 2 Appuyez sur **PROG**.  
→ Le premier numéro de présélection disponible apparaît.
- 3 Appuyez de nouveau sur **PROG** pour mémoriser ou sur **◀◀ / ▶▶** pour sélectionner le numéro de présélection que vous souhaitez attribuer à la station radio en cours.
- 4 Appuyez à nouveau sur la touche **PROG** pour mémoriser.

### Sélection d'une station radio mémorisée

- Appuyez sur la touche **TUNER** de la télécommande, puis sur **◀◀ / ▶▶** pour sélectionner un numéro de présélection (vous pouvez également vous servir des touches alphanumériques).  
→ La plage de fréquence et le numéro mémorisé suivi de la fréquence radio s'affichent.

### Suppression d'une présélection

- 1 En mode Tuner, appuyez sur la touche **◀◀ / ▶▶** de la télécommande pour sélectionner une présélection radio.
- 2 Maintenez enfoncée la touche **■** jusqu'à ce que le message **'FMXX/MWXX DELETED'** (FMXX/MWXX effacée) s'affiche.  
→ 'X' étant le numéro de présélection.  
→ La station radio est toujours diffusée, mais ne figure plus dans la liste de présélections.  
→ Les autres présélections radio demeurent inchangées.

## Commandes de son et de volume

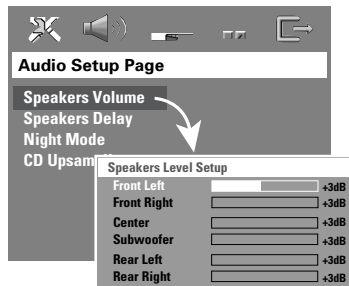
### Réglage du volume des haut-parleurs

Vous pouvez régler le volume et les délais (centrale et arrière uniquement) des différentes enceintes. Ces réglages vous permettent d'optimiser le son en fonction de votre environnement et de votre configuration.

#### IMPORTANT !

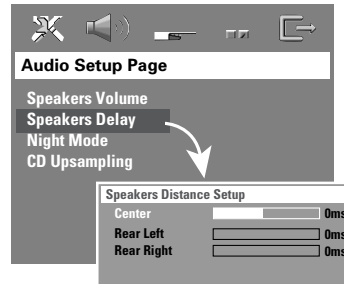
Appuyez sur le bouton **SURR** de la télécommande pour sélectionner le mode surround multicanaux avant de choisir les réglages des enceintes.

- 1 Appuyez deux fois sur **■** pour interrompre la lecture, puis sur **SETUP**.
- 2 Appuyez à plusieurs reprises sur **▶** pour sélectionner { Page Réglages Audio }.
- 3 Appuyez sur **▲▼** pour sélectionner { **Speakers Volume** } (Volume Enceintes) et appuyez sur **▶**.



- 4 Appuyez sur **▲▼** pour régler le volume de chaque haut-parleur (-6 dB ~ +6 dB).
- 5 Appuyez sur **OK** pour confirmer.

- 6 Appuyez sur **▲▼** pour sélectionner { **Speakers Delay** } (Volume Enceintes) et appuyez sur **▶**.



- 7 Appuyez sur **◀▶** pour régler le temps de retard des haut-parleurs central et arrière à votre convenance.
- 8 Appuyez sur **OK** pour confirmer.

#### Conseils utiles:

- Une augmentation/diminution du temps de retard d'1 ms équivaut à une distance de 30 cm.
- Utilisez des réglages de délai plus longs quand l'enceinte est plus proche de l'utilisateur que les enceintes avant.
- Le signal de test sera émis automatiquement pour vous aider à vérifier le niveau sonore de chaque enceinte.

**CONSEILS:** L'option soulignée correspond au réglage d'usine. Pour retourner au menu précédent, appuyez sur **◀**. Pour quitter le menu, appuyez sur **SETUP**.

## Commandes de son et de volume (suite)

### Sélection du son surround

- Appuyez sur **SURR** pour sélectionner : MULTI-CHANNEL (MULTICANAUX) ou STEREO (STÉRÉO).
  - La disponibilité des modes surround dépend du nombre d'enceintes utilisées et du son provenant du disque.
  - Les enceintes du centre et arrière fonctionnent seulement quand le lecteur de DVD Home Cinema est en mode multicanal.
  - Les modes de sortie disponibles en multicanal sont: Dolby Digital, DTS (Digital Theater Systems) Surround et Dolby Pro Logic II.
  - Les enregistrements effectués en stéréo normale produiront un léger effet surround s'ils sont écoutés dans ce mode.

#### Conseils utiles:

- Vous ne pourrez pas sélectionner le mode de son surround si le menu système/menu est désactivé.

### Choix des effets sonores numériques

Sélectionnez des effets sonores numériques qui correspondent au contenu du disque ou qui optimisent le son du style musical que vous écoutez.

- Appuyez sur la touche **SOUND** de la télécommande.

Lors de la lecture de disques de film ou en mode TV, choisissez parmi : CONCERT, DRAMA, ACTION ou SCI-FI.

Lors de l'écoute de disques de musique, du tuner ou du mode AUX/DI, choisissez parmi : CLASSIC, JAZZ, ROCK ou DIGITAL.

#### Conseil utiles:

- Pour obtenir un son plat, sélectionnez CONCERT ou CLASSIC.

### Contrôle du volume

- Faites tourner le bouton **VOLUME** (ou appuyez sur **VOL + / -** de la télécommande) pour augmenter ou diminuer le volume sonore.
  - "VOL MIN" est le niveau de volume minimum et "VOL MAX" est le niveau de volume maximum.

#### Pour couper le son provisoirement

- Appuyez sur **MUTE** de la télécommande.
  - La lecture se poursuit, mais le son est inaudible et le message "MUTE" (son coupé) est affiché.
  - Pour restaurer le volume, appuyez à nouveau sur la touche **MUTE** ou augmentez le niveau du volume.



## Autres fonctions

---

### Réglage de la minuterie de mise en veille

La minuterie de mise en veille permet de passer automatiquement en mode veille Eco Power à une heure prédéterminée.

- Appuyez sur **SLEEP** sur la télécommande à plusieurs reprises jusqu'à ce vous obteniez l'heure d'arrêt programmée désirée.
  - Les sélections apparaissent dans l'ordre suivant (durées en minutes) :  
15 → 30 → 45 → 60 → OFF → 15...
  - L'icône 'SLEEP' (Veille) apparaît sur l'afficheur lorsque le mode Veille est actif.
  - Avant que l'appareil passe en mode veille Eco Power, un compte à rebours de 10 secondes s'affichera.  
"SLEEP 10" → "SLEEP 9".... →  
"SLEEP 1" → "STANDBY"

### Pour annuler la minuterie de mise en veille

- Appuyez à plusieurs reprises sur la touche **SLEEP** jusqu'à ce que le message "OFF" s'affiche, ou appuyez sur **STANDBY ON** (⏻).

## Caractéristiques techniques

### SECTION AMPLIFICATEUR

Puissance de sortie	500 W RMS
- Avant	75 W RMS / canal
- Arrière	75 W RMS / canal
- Centrale	100 W RMS
- Caisson de basses	100 W RMS
Distorsion de fréquence	120 Hz – 20 kHz / –3 dB
Rapport signal à bruit	> 62 dB (CCIR)
Sensibilité d'entrée	
- Entrée AUX	1000 mV
- Entrée Digital	1 Vpp

### SECTION TUNER

Gamme de fréquences	FM 87,5 – 108 MHz (intervalles de 50 kHz) MW 531 – 1602 kHz (intervalles de 9 kHz)
Seuil de sensibilité 26 dB	FM 20 dB MW 4 µV/m
Taux de rejet de l'image	FM 25 dB MW 28 dB
Taux de rejet FI	FM 60 dB MW 24 dB
Rapport signal à bruit	FM 60 dB MW 40 dB
Taux de suppression AM	FM 30 dB
Distorsion harmonique	FM mono 3 % FM stéréo 3 % MW 5 %
Distorsion de fréquence	FM 180 Hz – 10 kHz / ±6 dB
Séparation stéréo	FM 26 dB (1 kHz)
Seuil stéréo	FM 23,5 dB

### SECTION DISQUE

Type de laser	Semi-conducteur
Diamètre du disque	12 cm/8 cm
Décodage vidéo	MPEG-1 / MPEG-2 / MPEG-4 / DivX 3.11, 4.x & 5.x
Vidéo CNA	12 Bits
Système de codage couleur	PAL/NTSC
Format vidéo	4:3/16:9
Signal/bruit vidéo	56 dB (minimum)
Sortie vidéo composite	1,0 Vp-p, 75 Ω
Sortie S-vidéo	Y – 1,0 V Vp-p, 75 Ω C – 0,286 V Vp-p, 75 Ω
Audio CNA	24 bits/192 kHz
Distorsion de fréquence	4 Hz – 20 kHz (44,1 kHz) 4 Hz – 22 kHz (48 kHz) 4 Hz – 44 kHz (96 kHz)
PCM	IEC 60958
Dolby Digital	IEC 60958, IEC 61937
DTS	IEC 60958, IEC 61937

### APPAREIL PRINCIPAL

Tension d'alimentation	220–240 V; 50 Hz
Consommation	100 W
Eco Power Standby	< 0,5W
Dimensions (l x h x p)	360 mm x 54 mm x 324 mm
Poids	3 kg

### HAUT-PARLEURS AVANT

Appareil	bidirectionnel, système enclos
Impédance	6 Ω
Haut-parleurs	1 haut-parleur de graves 76 mm + 1 x haut-parleur d'aigus à ruban
Distorsion de fréquence	130 Hz – 12,5 kHz
Dimensions (l x h x p)	94 mm x 175 mm x 65 mm
Poids	0,7 kg/chacune

### HAUT-PARLEURS ARRIÈRE SANS FIL

Tension d'alimentation	220 – 240 V; 50 Hz
Fréquence d'émission	2400 - 2483,5 MHz
Canal d'émission	4
Dimensions (l x h x p)	
- Émetteur	63mm x 60mm x 11,5mm
- Récepteur	210mm x 55mm x 185mm
Poids	0,9 kg/chacune (support compris)

### ENCEINTE CENTRALE

Appareil	2-directionnel, système enclos
Impédance	3 Ω
Haut-parleurs	1 haut-parleur de graves 76 mm + 1 x haut-parleur d'aigus à ruban
Distorsion de fréquence	130 Hz – 12,5 kHz
Dimensions (l x h x p)	225 mm x 94 mm x 75 mm
Poids	0,78 kg

### CAISSON DE BASSES

Impédance	3 Ω
Tweeter	woofer 6"
Distorsion de fréquence	30 Hz – 120 Hz
Dimensions (l x h x p)	360 mm x 340 mm x 130 mm
Poids	3,92 kg

*Caractéristiques sujettes à modifications sans avis préalable.*

Français

## Dépannage

### AVERTISSEMENT

**Vous ne devez en aucun cas tenter de réparer vous-même l'appareil, car la garantie serait alors annulée. N'ouvrez pas l'appareil en raison des risques d'électrocution**

**En cas de problème, vérifiez au préalable les points ci-dessous avant de faire réparer l'appareil. Si vous ne parvenez pas à résoudre le problème en suivant ces conseils, consultez votre revendeur ou votre centre Philips.**

Français

Problème	Solution
<b>Pas d'alimentation.</b>	<ul style="list-style-type: none"><li>– Vérifiez que le cordon secteur est correctement branché.</li><li>– Appuyez sur STANDBY ON sur la façade du lecteur de DVD pour l'allumer.</li></ul>
<b>Pas d'image.</b>	<ul style="list-style-type: none"><li>– Reportez-vous au mode d'emploi du téléviseur pour sélectionner le canal d'entrée vidéo adéquat. Faites défiler les canaux du téléviseur jusqu'à ce que vous voyiez les images du DVD.</li><li>– Appuyez sur la touche DISC de la télécommande.</li><li>– Si la fonction de balayage progressif est activée mais que le téléviseur connecté ne prend pas en charge les signaux de balayage progressif ou que les câbles ne sont pas branchés correctement, reportez-vous à la page 67 pour plus d'informations sur la configuration correcte de la fonction de balayage progressif ou désactivez cette fonction en suivant les instructions ci-dessous :<ol style="list-style-type: none"><li>1) Désactivez le mode Balayage progressif du téléviseur ou activez le mode Balayage entrelacé.</li><li>2) Appuyez sur la touche EJECT pour ouvrir le tiroir du disque.</li><li>3) Appuyez sur la touche ◀ de la télécommande.</li><li>4) Appuyez sur la touche MUTE de la télécommande.</li></ol></li></ul>
<b>Image totalement distordue ou noir et blanc.</b>	<ul style="list-style-type: none"><li>– Si ce problème se produit lorsque vous modifiez le réglage 'TV TYPE', attendez pendant 15 secondes que l'autoreprise s'active.</li><li>– Si cela se produit lorsque vous activez la fonction de balayage progressif, attendez la reprise automatique au bout de 15 secondes.</li><li>– Vérifiez les connexions vidéo.</li><li>– Il arrive que l'image présente une légère distorsion. Ce n'est pas un dysfonctionnement.</li><li>– Nettoyez le disque.</li></ul>
<b>Le rapport hauteur/ largeur de l'image ne peut pas être modifié, bien que le type d'écran de téléviseur ait été sélectionné.</b>	<ul style="list-style-type: none"><li>– Le rapport hauteur/largeur de l'image est défini sur le DVD.</li><li>– Selon le modèle de téléviseur, il est parfois impossible de modifier le format de l'image.</li></ul>
<b>Pas de son, ou son distordu.</b>	<ul style="list-style-type: none"><li>– Réglez le volume.</li><li>– Vérifiez les réglages et les connexions des enceintes.</li><li>– Appuyez sur la touche SOURCE correcte de la télécommande (TV ou AUX/DI, par exemple) pour sélectionner l'appareil que vous voulez écouter à travers le lecteur de DVD.</li></ul>
<b>Certaines fonctions ne peuvent pas être activées, telles que les angles, les sous-titres et le son multilingue.</b>	<ul style="list-style-type: none"><li>– Ces fonctions peuvent ne pas être disponibles sur le DVD.</li><li>– La langue utilisée pour le son ou les sous-titres ne peut pas être modifiée sur ce DVD.</li></ul>
<b>Impossible de sélectionner certains éléments du menu configuration/ système.</b>	<ul style="list-style-type: none"><li>– Appuyez deux fois sur STOP avant de sélectionner le menu configuration/ système.</li><li>– Sur certains disques, quelques éléments ne peuvent pas être sélectionnés.</li></ul>

Besoin d'aide ? Rendez-vous à l'adresse [www.philips.com/support](http://www.philips.com/support)

## Dépannage (suite)

Problème	Solution
<b>Le lecteur de DVD ne démarre pas.</b>	<ul style="list-style-type: none"> <li>– Insérez un disque lisible de façon correcte, face gravée vers le bas. Le DVD+R/CD-R doit être finalisé.</li> <li>– Vérifiez le type de disque, le système de codage couleur et le code de zone.</li> <li>– Vérifiez que la surface du disque ne comporte pas d'éraflures ni de taches.</li> <li>– Appuyez sur SETUP pour désactiver l'écran de menu.</li> <li>– Il vous faudra peut-être saisir le mot de passe pour modifier le niveau de classification du contrôle parental ou déverrouiller le disque pour le lire.</li> <li>– De la condensation s'est formée sur la lentille. Retirez le disque et laissez l'appareil allumé pendant une heure environ.</li> </ul>
<b>Aucun son ne provient des enceintes centrale ou arrière.</b>	<ul style="list-style-type: none"> <li>– Vérifiez que les enceintes arrière ou centrale sont connectées correctement.</li> <li>– Appuyez sur la touche SURR pour sélectionner le son surround correct.</li> <li>– Vérifiez que la source que vous écoutez est enregistrée ou diffusée en son surround (DTS, Dolby Digital, etc.).</li> </ul>
<b>La réception radio est mauvaise.</b>	<ul style="list-style-type: none"> <li>– Si le signal est trop faible, réglez l'antenne ou connectez une antenne externe pour obtenir une meilleure réception.</li> <li>– Eloignez l'appareil de votre téléviseur et de votre magnétoscope.</li> <li>– Réglez la réception sur une fréquence correctement reçue.</li> <li>– Eloignez l'antenne de l'appareil électrique qui provoque le souffle.</li> </ul>
<b>La télécommande ne fonctionne pas correctement.</b>	<ul style="list-style-type: none"> <li>– Sélectionnez la source (DISC ou TUNER, par exemple) avant d'appuyer sur le bouton de fonction (▶, ◀◀, ▶▶▶).</li> <li>– Réduisez la distance entre la télécommande et l'appareil.</li> <li>– Remplacez les piles.</li> <li>– Pointez la télécommande directement vers le capteur infrarouge.</li> <li>– Vérifiez que les piles ont été mises en place correctement.</li> </ul>
<b>Impossible de lire le format de fichier DivX.</b>	<ul style="list-style-type: none"> <li>– Vérifiez que le fichier DivX a été codé en mode 'Home Theater' avec un codeur DivX 5.x</li> </ul>
<b>Le lecteur de DVD ne fonctionne pas.</b>	<ul style="list-style-type: none"> <li>– Déconnectez le câble d'alimentation de la prise d'électricité pendant quelques minutes. Reconnectez le câble d'alimentation et essayez de nouveau de l'utiliser.</li> </ul>
<b>Il est impossible de lire le contenu du lecteur flash USB.</b>	<ul style="list-style-type: none"> <li>– Le format du lecteur flash USB n'est pas compatible avec le lecteur.</li> <li>– Le lecteur est formaté selon un autre système de fichiers (par ex. NTFS)</li> </ul>
<b>Fonctionnement ralenti sur le lecteur flash USB</b>	<ul style="list-style-type: none"> <li>– La lecture et l'affichage à l'écran des fichiers volumineux et des lecteurs flash USB haute résolution sont plus longs.</li> </ul>
<b>Interférences sans fil</b>	<ul style="list-style-type: none"> <li>– Placez le récepteur sans fil à une distance raisonnable de tout appareil électronique.</li> <li>– Réglez la fréquence en mode prédéfini (1-4) en maintenant enfoncée la touche SOUND.</li> </ul>

Besoin d'aide ? Rendez-vous à l'adresse [www.philips.com/support](http://www.philips.com/support)

Français

## Glossaire

**Analogique:** Son qui n'a pas été transformé en nombres. Le son analogique varie, alors que le son numérique a des valeurs numériques spécifiques. Ces jacks envoient le son à travers deux canaux, le gauche et le droit.

**Chapitre:** Sections d'une image ou d'un morceau de musique sur un DVD plus petites que les titres. Un titre est composé de plusieurs chapitres. Chaque chapitre est doté d'un numéro de chapitre qui permet de le situer.

**Code de zone:** Système permettant de lire des disques seulement dans la zone pour laquelle ils ont été conçus. Cet appareil ne lira que des disques ayant un code de zone compatible. Vous trouverez le code de zone à l'arrière de votre appareil. Certains disques sont compatibles avec plusieurs zones (ou toutes les zones :ALL).

**Contrôle de la lecture (PBC):** Se rapporte au signal enregistré sur des CD vidéo ou SVCD pour contrôler la reproduction. En utilisant des écrans de menu enregistrés sur un CD vidéo ou un SVCD compatible PBC, vous pouvez utiliser aussi bien des disques de type interactif que des disques ayant une fonction de recherche.

**Contrôle parental:** Une des fonctions du DVD est de limiter la lecture du disque selon l'âge des utilisateurs et le niveau de limitation de chaque pays. Cette limitation varie selon les disques : quand elle est activée, la lecture sera interdite si le niveau du logiciel est supérieur au niveau choisi par l'utilisateur.

**Débit de transmission:** Quantité de données utilisées pour une longueur de musique précise, mesurée en kilobits par seconde, soit kbps. Ou bien vitesse à laquelle vous enregistrez. Généralement, plus le débit de transmission ou plus la vitesse d'enregistrement est élevé(e), plus la qualité du son est bonne. Cependant, les débits de transmission élevés utilisent davantage d'espace disque.

**DivX 3.11/4.x/5.x :** Le code DivX est une technologie de compression vidéo basée sur MPEG-4, en attente de brevet, mise au point par DivXNetworks, Inc., qui peut comprimer la vidéo numérique pour l'envoyer sur Internet, tout en conservant sa qualité visuelle.

**Dolby Digital:** Système de son surround mis au point par Dolby Laboratories, contenant jusqu'à six canaux de son numérique (avant gauche et droit, arrière gauche et droit et centre).

**Dolby Pro Logic II :** Ce système crée 5 canaux de sortie à bande passante complète à partir de 2 canaux sources. Il ne décode que les systèmes à 5,1 canaux au lieu des 4 canaux de son surround Dolby Pro Logic.

**DTS:** Digital Theater Systems. Système de son surround, différent de Dolby Digital. Ces formats ont été mis au point par des fabricants différents.

**Jacks AUDIO OUT:** Jacks situés à l'arrière du lecteur de DVD qui envoient le son à un autre appareil (téléviseur, stéréo, etc.).

**Jack VIDEO OUT:** Jack situé à l'arrière du lecteur de DVD qui envoie les images à un téléviseur.

**JPEG:** Système de compression de données de photos, proposé par Joint Photographic Expert Group, qui permet un rapport de compression élevé avec une faible perte de qualité.

**Menu du disque:** Ecran permettant de sélectionner les réglages d'image, de son, de sous-titres, de multi-angles, etc. enregistrés sur un DVD.

**MP3:** Format de fichier avec un système de compression de données de son. "MP3" est l'abréviation de Motion Picture Experts Group 1 (soit MPEG-1) Audio Layer 3. En utilisant le format MP3, un CD-R ou un CD-RW peut contenir environ 10 fois autant de données qu'un CD ordinaire.

**Multicanaux:** Dans un DVD, chaque piste de son constitue un champ de son. Multicanaux indique une structure de piste de sons ayant au moins trois canaux.

**Rapport hauteur/largeur:** Rapport de la verticale et de l'horizontale d'une image affichée. Le rapport horizontal / vertical des téléviseurs conventionnels est 4:3, et celui des écrans larges 16:9.

## Glossaire (suite)

**Super CD Audio (SACD):** Ce format audio est basé sur les normes de CD actuelles mais inclut une plus grande quantité d'informations qui produit un son de qualité supérieure. Il existe trois types de disques : simple piste, double piste et hybrides. Les disques hybrides contiennent des informations de CD audio normal et de super CD audio.

**Surround:** Système permettant de créer des champs sonores en trois dimensions très réalistes, en disposant plusieurs enceintes autour de l'utilisateur.

**S-Vidéo:** Produit une image claire en envoyant des signaux de luminance et de couleur séparés. Vous pouvez utiliser S-vidéo seulement si votre téléviseur a un jack d'entrée S-vidéo.

**Titre:** Section la plus longue d'un DVD de film ou de musique ou album entier sur disque audio. Chaque titre est doté d'un numéro de titre qui permet de le situer.